

## S duší plnou nápadů, s myšlenkami po světě...

### Nad úspěchem jedné z osobností Manažera roku 2011

Vážím si lidí moudrých, chytrých, těch, kteří jsou úspěšní. Lidí pracovitých, zručných, nebojácných, kteří si dokáží poradit v sebehorší situaci. Lidí, kteří hýří nápady, dokáží se smát a umí si udělat legraci sami ze sebe. Snažím se naučit něčemu od těch, kteří zvládají diplomaticky nejrozmanitější pracovní i životní a osobní situace, nezdráhám se vnímat ani jiskřivý temperament výbušných manažerů, má něco do sebe. Nebojím se sdílet osobitý názor, pokud je v něm hledání odpovědí, snad i pravdy.



Řadu manažerek a manažerů, podnikatelek a podnikatelů provází jako fenomén cosi, čemu říkáme úspěch. Zaslouží si ho. A potřebují ho jako opojnou dráhu, po níž se má stoupat do zdravých výšin smysluplného počínání. Úspěch je dvojitým bumerangem a k životu patří. A o úspěchu se

hojně mluvilo i 26. dubna v Praze na Žofíně, kde probíhalo vyhodnocení prestižní soutěže Manažer roku 2011.

Záměrně jsem se však na tiskové konferenci s oceněnými jedné z osobností ptala, co a jak dělá, když ve své blízkosti pozoruje, že se dějí nějaké nepravosti, špatnosti a tak podobně. Napadlo mne to proto, že poslední dobou hovoří někteří úspěšní o morální krizi společnosti, a že čeho je příliš, toho je moc, jiní zas odpovídají, že to není nic nového pod sluncem a že lidé budou stále stejní...

Tu zdánlivě naivní otázku jsem položila proto, že všichni ti, kterým žofínský sál toho dne tleskal, nemají za sebou jen úspěšné řešení nadčasových problémů a při ruce asistentku, která dokáže odvrátit vše zlé, co do pohádky o štěstí nepatří. Právě naopak. Má-li se něco dobrého prosadit, je to věčný a nikdy nekončící boj s devítihlavými saněmi názorů, předpisů, byrokracie, závisti, pomluv, ješitnosti. Uměním není vyhrávat, ale naopak – zvládnout každodenní malé prohry, být na ně připraven. Vědět, že než člověk vyhraje, dá si desetkrát gól do vlastní branky.

Jedním z oceněných v soutěži je Ing. Zdeněk Blažek, předseda představenstva společnosti Dřevojas, výrobní družstvo. Stal se Manažerem odvětví v oboru Výroba nábytku. Také se umístil v ab-

solutním žebříčku TOP 10 nejlepších manažerů vybraných ze všech finalistů soutěže na pátém místě. Aby se tak mohlo stát, ušel jistě i on kilometry proher a vítězství. Nestěžoval si, hledal řešení.

Dřevojas, výrobní družstvo, má svůj výrobní závod ve Svitavách. Už je to dávno, co jsme s novinářskou výpravou všetečných tamní místa procházeli. V energii Zdeňka Blažka pulzovala odvaha a chuť dělat věci po svém a vyhrát závod s časem. Podařilo se.

Dnes má Dřevojas své zastoupení v Rusku, Švýcarsku a nyní zakládá filiálku ve Vietnamu. Družstvo prodává své výrobky nejenom v České republice a na Slovensku, ale i v Kazachstánu a na Ukrajině. Dalšími významnými trhy jsou Německo, Rakousko a Švédsko. Dřevojas se zdárně pokouší proniknout i na čínský trh.

Základem výrobního programu ryze české firmy je koupelnový nábytek v mimořádně vysoké kvalitě. Na jeho moderním pojetí se podílí významní designéři. Pokrokový design koupelnového nábytku pod značkou „My Joys“ zaujal nejen v ČR, ale proboujel se například do Švýcarska. Největších prodejních úspěchů však dosahuje v Rusku.

Dřevojas disponuje nejen moderními technologiemi, ale také bohatými zkušenostmi manažerského týmu, jedinečným know-how. Důkazem je sortiment vyvíjený tak, aby maximálně odpovídal potřebám zákazníků a v předstihu vystihl světový trend.

Zdeňka Blažka, aniž si on na to pamatuje, jsem poznala jako muže rázného, člověka s názorem, který pokouší d'ábla podnikavosti v tom nejlepší slova smyslu. Pokud ho budete chtít zastihnout, věrte, že se vám to nepodaří. Myšlenkami je po světě, u zákazníků, na jednáních. Mobil mu zvoní dnes ve Vietnamu, zítra v Číně, pozítří třeba ve Svitavách, ale než ho zvedne, vy už to dávno vzdáte. Tolikrát jsem s ním chtěla připravit rozhovor, až se mi to nepovedlo. Tak snad tentokrát, pokud o gratulaci zavádí...

Eva Brixl



Kvalitní designový interiér jako vizitka Vašeho úspěchu.

[www.jvpohoda.cz](http://www.jvpohoda.cz)

### V 11 evropských státech stejné značení klasifikovaných hotelů

Členské státy aliance Hotelstars Union (HSU), jež představuje největší společnou platformu pro klasifikaci hotelů v Evropě, nyní podnikají další krok v rámci procesu sladování svých klasifikačních systémů. Klasifikační znaky, které se doposud v jednotlivých státech lišily, budou postupně harmonizovány. Švédsko a pobaltské republiky zahájí tuto harmonizaci již počátkem května. Německo je bude brzy následovat.

ASOCIACE HOTELŮ  
A RESTAURACÍ  
ČESKÉ REPUBLIKY



THE CZECH ASSOCIATION  
OF HOTELS  
AND RESTAURANTS

V červenci 2011 ve Vídni rozhodl Řídící výbor HSU o budoucím společném schématu. Pro Klause Ennemosera, letošního předsedu HSU a prezidenta rakouské profesní hotelové asociace zřízené při Rakouské obchodní komoře, jsou výhody zřejmé: „Po úspěšné harmonizaci hotelových klasifikačních systémů provedené v doposud jedenácti evropských státech se sjednocení znaků stalo naprostou nutností. Jedná se o jediný způsob, jak dát hostům a hoteliérům najevo, že hotelové hvězdy HSU představují v Evropě úspěšnou značku.“

Nové znaky obsahují platnou hvězdičkovou kategorii s emblémem příslušné hotelové asociace, jež kategorií přidělila, a dále logo HSU na moderním pozadí. Kromě zakládajících států Rakouska, České republiky, Německa, Maďarska, Nizozemí, Švédska a Švýcarska do HSU dále patří: Estonsko, Lotyšsko, Litva a Lucembursko. V nejbližší době převezmou systém HSU také Belgie, Malta a Kypr. Nad projektem převzala záštitu celoevropská profesní konfederace HOTREC – organizace zastřešující hotely, restaurace a kavárny, která sdružuje celkem 43 národních asociací z 26 evropských zemí. Česká republika prostřednictvím Asociace hotelů a restaurací České republiky zavede sjednocené značení od roku 2013. (tz)



Ing. Zdeněk Blažek při udělování cen na pražském Žofíně

**AutoCare.**  
Jistota mobility  
pro Váš vozový park.

Za **4,60 Kč**  
denně

Postaráme se o Vás, ať už Vás na cestách potká cokoli. Tak, abyste vždy zůstali mobilní. Sjednejte si asistenční služby ještě dnes na [www.europ-online.cz](http://www.europ-online.cz), nebo se obraťte na našeho obchodního zástupce.

[www.europ-online.cz](http://www.europ-online.cz)



# Komplexní proklientský přístup

**Nikdy nevíme, co se nám přihodí. Často ani nezáleží na tom, jak jsme obezřetní, šikovní, prozíraví, ohleduplní či zodpovědní. Někdo tomu říká osud, jiný zákon schválnosti, další to nazve smůlou nebo vlastní hloupostí, pokud je to něco nešťastného, špatného, co se nás dotkne. Následky lze zmírnit vhodným předcházením rizikům, v dnešní hektické době je to nutností. Nejen proto, že přibývá lidské nepozornosti, stresu, že nedokážeme rozumně zpracovat přemíru informací, které se na nás hrnou. Člověk příliš propadá emocím a rozum je nedokáže přerpat, a například následky dopravních nehod bývají šokující. Přírodní živly se chovají zběsileji, než jsme zvyklí, řádění větru, deště nebo blesků, před jejichž projevem jsou dosavadní vědecké poznání i zkušenosti praxe někdy bezmocné, se začínáme bát. Vystává nutnost být dobře pojištěni. Více než kdykoli jindy.**

Před pěti lety se na českém trhu objevil nový subjekt: DIRECT pojišťovna, a.s. Dodnes je jedinou online pojišťovnou u nás, výrazně se odlišuje od jiných a má výtečnou image. O tom, jaká je dnes, jsem hovořila s Jánem Čarným, předsedou představenstva a generálním ředitelem pro ČR a Ruskou federaci:

**DIRECT pojišťovna není na trhu dlouho, právě slaví páté narozeniny, přesto si získala srdce řady klientů. Co je zejména přiměřeno k tomu, aby si „vás“ našli?**

V DIRECT Pojišťovně si zakládáme na individuálním přístupu k zákazníkovi, takže každý u nás dostane spravedlivou cenu šitou na míru právě jemu. Neustále sledujeme potřeby našich klientů a výsledkem jsou pravidelné inovace našich produktů i produkty úplně nové. Nedávno jsme například spustili vylepšenou verzi mobilní aplikace pro účastníky dopravních nehod. Aplikaci pro chytré telefony jsme loni v březnu představili jako první pojišťovna na českém trhu. Při vytváření její nové verze jsme využili zkušeností uživatelů a vylepšili jsme především průvodce pomoci při autonehodě, který uživatelům radí, jak správně postupovat od prvotního zajištění místa, až po nahlášení škody. Uživatelé si nyní mohou vytvořit záznam o nehodě, uložit jej do telefonu a s informacemi o času a místě události, fotografiemi a popisem nehody také odeslat do své pojišťovny. Výhod služeb Asistence při autonehodě a Asistence na cestách mohou přitom vedle klientů DIRECT Pojišťovny využívat také klienti ostatních pojišťoven.

DIRECT také dlouhodobě podporuje zodpovědné chování na českých silnicích a upozorňuje na nejrůznější nešvary a bezpečnostní rizika. Na webu DIRECT Pojišťovny mohou v záložce „Zodpovědný řidič“ zájemci nalézt mnoho užitečných rad a tipů, které pravidelně aktualizujeme.

Naším klientům také vždy nabízíme ještě něco navíc. Když si například u nás budete chtít pojištění vaší domácnost, získáte od nás i pojištění zahrady zdarma. U pojištění motorových vozidel zase klient automaticky a zcela zdarma získá AutoHELP, službu přímé likvidace zajišťující pomoc pojišťovny s řešením pojistné události v případě nezaviněné nehody. Jinou nezanedbatelnou výhodou je kopírování bonusů z povinného na havarijní pojištění.

Naši klienti si u nás mohou sjednat pojištění pohodlně během několika minut přes internet nebo telefonicky. Ušetří tak čas i spoustu nepříjemného papírování.

**Jste internetová pojišťovna, čímž hodně šetříte náklady, tedy proto si můžete dovolit mít vstřícné ceny?**

Naše ceny jsou především férové. Cenu pojistného totiž stanovujeme na základě co nejpřesnějšího ocenění rizika, a to jak u pojištění domácností, tak u autopojištění. Při výpočtu havarijního pojištění uplatňujeme 11 různých parametrů a dokonce 12 parametrů u povinného ručení, zatímco většina pojišťoven jich zohledňuje zhruba polovinu.

Díky tomuto velmi podrobnému procesu segmentace zohledňujeme do konečné ceny nejen řadu parametrů o vozidle, ale také informace o řidiči samotném, jako je bydliště a věk klienta, věk nejmladšího řidiče a řidičské zkušenosti.

Vysoký stupeň individualizace pojistného je výhodou pro naše klienty i pro nás. Pro klienta to znamená, že platí jen za své vlastní riziko a nedoplácí tedy na rizikovější klienty, se kterými ho pojí například jen to, že mají stejnou kubaturu vozu nebo žijí ve stejném městě. Pro pojišťovnu přesnější výpočet pojistného znamená dosažení lepšího poměru mezi cenou pojistného a výší rizika škody.

**Je-li komunikačním prostředím internet, pak se dá předpokládat, že se vaše klientela rekrutuje zejména z mladších ročníků?**

Dá se říci, že našimi klienty jsou především mladší lidé. Ale ne zas tak mladí, jak si možná myslíte – tedy většinou ne mladší třiceti let. Průměrný věk našich klientů je 45 let.

**Převažují ženy, nebo muži?**

Naše klienty tvoří asi z 25 % ženy a ze 75 % muži, což více méně kopíruje podíl žen a mužů řidičů v populaci.

**Ve vaší nabídce je pojištění automobilů, motocyklů, domácností a cestovní pojištění. Bude se škála rozšiřovat?**

DIRECT Pojišťovna neustále průběžně monitoruje potřeby a zkušenosti klientů, které pak promítá do vývoje nových produktů a inovací. Příkladem takového produktu může být služba přímé likvidace AutoHELP, kterou DIRECT Pojišťovna jako vůbec první podobnou službu na českém trhu představila již v září roku 2010. AutoHELP se od té doby těší obrovskému úspěchu. Dokladem toho je ocenění Pojišťovnic inovátor roku 2011 na jedné straně a fakt, že si tuto službu

ke svému pojištění aktivovalo již 9 z 10 našich klientů, na straně druhé.

Podobným příkladem vývoje úspěšného produktu založeného na podnětech samotných našich zákazníků je nedávno uvedené Pojištění proti špatnému stavu vozovky. Průzkum nám ukázal, že pojištění podvozkové části vozu proti výmolu a dalším nerovnostem na vozovce považují řidiči za nejužitečnější z nabízených, a to i například ve srovnání s pojištěním čelního skla. Klienti si jej mohou zřídit ke kterémukoli typu autopojištění od DIRECT Pojišťovny a právě tato flexibilita z něj dělá na trhu jedinečnou inovaci.

**V pojištění domácnosti je zahrnuto pojištění zahrady zdarma. Co to obnáší? Mohu si pojištit stromy proti škodám způsobeným vichřicí nebo zajičím, kteří jsou při chuti, proti výbojům výpravám slimáků či proti hlodavému zloději, který mi do rána očesá úrodu třešní?**

Pojištění zahrady poskytuje ochranu proti škodám způsobeným požárem, úderem blesku, povodní nebo záplavou, ale také proti pádu stromů či vandalizmu. Zdá se, že protivenství, která mohou zahrádkáře potkat, je opravdu mnoho. Nedávno jsme například likvidovali poněkud kuriózní případ zničeného skleníku a části zahrady po sousedské hádce. I na takové případy se naše pojištění zahrady vztahuje.

**V poslední době jste zabodovali několika anketami na atraktivní témata: alkohol na lyžích, hádky za volantem a kvalita vidění při řízení motorových vozidel. Poslední z nich je nadmíru vážné a dosud u nás podceňované. K čemu vás zjištění přimělo?**

Jak už bylo řečeno, DIRECT Pojišťovna se bezpečnosti na českých silnicích věnuje dlouhodobě a postupně upozorňuje na nejrůznější problémy s tím spojené. V minulosti jsme se například věnovali nejrůznějším formám agresivity řidičů, ať už jde o piráty silnic, agresivitu po dopravní nehodě, nebo zmiňované agresivní chování řidičů vyvolané partnerskými hádkami za volantem. Všechny řidiče, kteří jezdí bez nehod, odměňujeme při sjednání pojištění výhodnější cenou a dalšími benefity.

Špatný zrak řidičů je jedním z těch aspektů bezpečnosti na silnicích, který si možná mnoho řidičů ani dostatečně neuvědomuje. V podstatě také ani neexistují účinné páky, jak nošení brýlí či kontaktních čoček kontrolovat, vymáhat a případně přečiny postihovat. V současné době nemají řidiči kromě úvodní lékařské prohlídky před získáním řidičského průkazu a další pak až po dosažení šedesáti let věku



Ján Čarný, předseda představenstva a generální ředitel DIRECT Pojišťovny, a.s., pro Českou republiku a Ruskou federaci

žádnou povinnost nechat si svůj zrak v pravidelných intervalech kontrolovat. Pokud už řidič přece jen lékaře navštíví a ten mu předepíše brýle pro řízení vozu, není tato podmínka v nových řidičských průkazech zřetelně uvedena a z naší praxe víme, že policie proto při dopravních nehodách tuto skutečnost nekontroluje.

Z našeho průzkumu přitom vyplynulo, že pětina řidičů by pro zvýšení bezpečnosti na silnicích uvítala tvrdší postih policie za porušení podmínky nosit při řízení předepsané brýle nebo čočky. Čtyři z deseti Čechů by takový přestupek trestali odečtením bodů a každý šestý by se přikláněl dokonce k odebrání řidičského průkazu.

Zlepšení situace by podle odborníků mohlo přinést zavedení pravidelných kontrol zraku řidičů s tím, že testování by měli provádět přímo oční lékaři, nikoliv pouze obvodní lékaři. Případně zjištěná nutnost nosit brýle či čočky by měla být uvedena v řidičském průkazu tak, aby ji policie mohla důsledně kontrolovat a vymáhat.

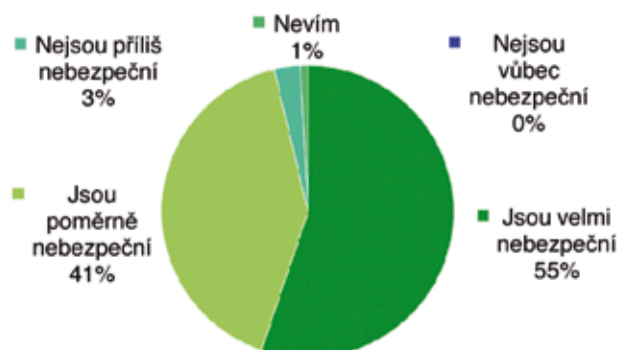
**Co si myslíte, že je nejdůležitější ve vztahu pojištěnec a pojišťovna? Na čem se dá vytvářet důvěra, pocit jistoty, dobrá zkušenost?**

Základem je jistě komplexní proklientský přístup, který se musí odrážet ve všech fázích komunikace a interakce se zákazníkem. DIRECT Pojišťovna přistupuje ke každému klientovi individuálně od úvodního kontaktu se zákaznickým centrem prostřednictvím internetu či telefonu, přes výpočet ceny pojištění šitý na míru přímo jemu, až po rychlou likvidaci případné pojistné události do dvou dnů od jejího uzavření. Samozřejmostí je ve všech případech srozumitelná a jasná komunikace a vstřícné a včasné reakce na případné dotazy.

otázky připravila Eva Brixí ⇨

## Postoj k řízení bez brýlí

Doplněte prosím následující větu: Řidiči se špatným zrakem bez nasazených brýlí nebo kontaktních čoček...



## Závažnost přestupků

Jak Vy osobně hodnotíte závažnost následujících přestupků?



# Nový program pro konkurenceschopnost malých a středních podniků

**Evropská komise připravila na období 2014–2020 nový program na podporu malých a středních podniků s názvem COSME (Programme for the Competitiveness of Enterprises and small and medium-sized enterprises). Jak název napovídá, cílem je zvýšit konkurenceschopnost malých a středních podniků. Ale jak toho hodlá Komise dosáhnout?**

Spuštění programu je plánované na rok 2014 a bude probíhat až do roku 2020. COSME tematicky navazuje na program EIP (Entrepreneurship and Innovation Programme), který byl zahájen v roce 2007, přičemž některé zájmové oblasti z EIP se přesunou i do COSME. Hlavní pozornost bude věnována přístupu malých a středních podniků k financím, přístupu na nové trhy a podpoře působení podniků mimo jejich mateřské země,



to i v rámci EU. Zároveň si COSME klade za cíl nastartovat hospodářský růst a vytvořit v EU prostředí, které bude stimulovat podnikatelské aktivity. Snížit by se měla i administrativní zátěž spojená s předkládáním žádostí o finanční podporu, což by měly ocenit zejména menší podniky. Na sedmileté období je pro COSME vyčleněno 2,5 miliardy EUR, nicméně díky novým finančním nástrojům a využití pákového efektu by mělo

být konečně množství finančních prostředků ještě vyšší.

Organizace sdružující evropské podnikatele návrh nového programu s většími či menšími připomínkami vítají. Například Evropské sdružení malých a středních podniků a řemeslníků UEAPME, jehož členem je za Českou republiku například Hospodářská komora ČR, vyzývá, aby větší pozornost byla věnována mikropodnikům, které mají díky nedostatečným personálním kapacitám problém dosáhnout na evropské peníze. Žádá také vyčlenění většího množství finančních prostředků do finální podoby COSME. Zároveň by měl být nový program více navázán na principy Aktu pro malé pod-

nikání (Small Business Act), s čímž souhlasí i Konfederace evropského podnikání BUSINESSEUROPE, jehož členem je i Svaz průmyslu a dopravy ČR. Obě organizace zároveň navrhuji revizi správy EEN (Enterprise Europe Network), což je síť poboček podporujících začínající podnikatele, která byla spuštěna již v programu EIP a měla by být využívána i v rámci COSME.

K návrhu COSME se nyní musí vyjádřit ještě Parlament a Rada. Pokud půjde vše podle plánu, měl by být program zahájen k 1. lednu 2014.

**Tomáš Hartman, zástupce ředitelky CEBRE – České podnikatelské reprezentace při EU (podporováno Czechtrade)**

inzerce



**NÁRODNÍ SOUSTAVA POVOLÁNÍ**

**NÁRODNÍ SOUSTAVA POVOLÁNÍ**

aktuální databáze, která odráží trh práce






„CHCEME STÁTEM PODPOROVANÝ SYSTÉM CELOŽIVOTNÍHO UČENÍ KE ZVÝŠENÍ VZDĚLANOSTI, ADAPTABILITY A ZAMĚSTNANOSTI OBČANŮ ČR“

Zaměstnavatelé ČR

**Naší prioritou je:**

- efektivní rozvoj lidských zdrojů v České republice v evropském kontextu
- systémový přístup ke komunikaci v oblasti lidských zdrojů
- aktivní ovlivňování vazeb mezi světem práce a vzdělávací sférou prostřednictvím důraznějšího a širšího zapojení všech klíčových hráčů
- rozvoj Národní soustavy povolání (NSP) jako aktuálního, efektivního a flexibilního systému mapování potřeb trhu práce

www.nsp.cz



evropský sociální fond v ČR



OPERAČNÍ PROGRAM LIDSKÉ ZDROJE A ZAMĚSTNANOST



NÁRODNÍ SOUSTAVA POVOLÁNÍ

PODPORUJEME VAŠI BUDOUCNOST

www.esfcr.cz

## Široce využitelné desky z termoplastických kompozitů



Projekt TIP FR TH/232

„Tento projekt byl realizován za finanční podpory z prostředků státního rozpočtu prostřednictvím Ministerstva průmyslu a obchodu“

Společnost GASCONTROL PLAST, a. s., pod vedením jejího ředitele pana Mieczysława Molendy pokročila v inovačních aktivitách v rámci sdružení firem GASCONTROL GROUP nejdále. V rámci nedávno ukončeného programu POTENCIÁL, podporovaného z fondů EU a z prostředků Ministerstva průmyslu a obchodu ČR, firma vybudovala moderní „Výzkumné centrum pro energii a plasty“ a s jeho využitím řeší další významný projekt TIP FR TH/232 „Inovované typy vytlačovaných desek z termoplastů“ v rámci programu „Výzkum a vývoj“. Cílem projektu bylo vyvinout desky z termoplastických kompozitů, kde by bylo možné s využitím mikro a nanoplňiv, technologie chemického a fyzikálního lehčení a prostřednictvím dalších aditivací přispět k podstatnému snížení plošné hmotnosti materiálu, a to při zachování přijatelných mechanických vlastností výsledného produktu.

Tento zcela nový typ desky FR PE 1 v sortimentu GASCONTROL PLAST, a. s., byl vyvinut ve spolupráci s Polymer Institute Brno, spol. s r. o. Jedná se o desku na bázi polyetylénu s elektrovednými aditivami a retardéry hoření. Jedinečná receptura zaručuje příznivé mechanické vlastnosti při zachování sníženého povrchového elektrického odporu desky a zároveň zabraňuje možnosti být zapálena a hořet. Desku lze úspěšně využít v prostředí se zvýšeným nebezpečím výbuchu a požáru, např. v důlním prostředí s nebezpečnými atmosférickými podmínkami 2 a 1 dle ČSN 1127-2 a DIN 22100 část 6), dále v průmyslu, kde deklarované vlastnosti desky vyhovují místním předpisům. Typickou aplikací jsou přepážky a vystýlky. Jako vhodnou ji lze doporučit pro výrobu speciálních přepravních obalů, kde by mohl elektrostatický náboj poškodit přepravované elektrosoučásti. Desku lze zpracovat běžnými mechanickými způsoby (vrtání, frézování, řezání, stříhání, ohýbání apod. a spojovat rozebíratelnými mechanickými spoji. Desku lze svařovat natupo nebo přídavným drátem. Materiál prokazuje výborné vlastnosti při vakuovém tvarování. Není vhodný pro výrobu nádob, kde vzniká hydrostatický tlak. Deska je certifikovaná VVUÚ Radvanice, s.r., certifikát č. VVUÚ-160/H/2010 pro použití v důlním prostředí.

Desky se budou standardně vyrábět v šíři 400 mm, v délce 500–2000 mm a tloušťce 2–8 mm. Desky větších formátů lze vyrobit po dohodě, další vlastnosti na vyžádání u výrobce. Desky FR PE 1 nacházejí uplatnění také v strojírenském, automobilovém či leteckém průmyslu.

Souběžně byla řešena problematika záměny dosud využívaných materiálů (oceli) pro rozvod vzduchu a vody v důlním prostředí plastovým potrubím. Podařilo se vyvinout vícevrstvé polyetylenové potrubí s ochranným pláštěm, který se vyznačuje značně sníženým elektrickým odporem a zároveň sníženou hořlavostí. Celý systém, včetně spojovacích elementů, výrazně snižuje pracnost vlivem snížení hmotnosti trubního materiálu, je odolný proti korozi, byl certifikován u VVUÚ Ostrava-Radvanice a je připraven k průmyslovému využití.

www.gascontrolplast.cz

(nov) ☞



## DROBNOSTI ZE SVĚTA PODNIKÁNÍ

více informací na [www.iprosperita.cz](http://www.iprosperita.cz)

### Benzina sází na rychlé občerstvení

Společnost Benzina v letošním roce otevře 88 nových fast-food provozoven s názvem STOP CAFE. Každá z nich nabídne tradiční čerstvou kávu a oblíbený hot-dog. Kromě toho Benzina chystá rozšíření nabídky alternativních paliv či otevření nové samoobslužné stanice Expres 24. Svá prémiová paliva Benzina v těchto měsících podporuje výraznou kampaní „Verva, palivo vítězů“.

(tz)

### UniCredit s růstovým leasingem

UniCredit Fleet Management, dceřiná firma největší společnosti nebankovního financování v ČR UniCredit Leasing CZ, a.s., uzavřela v roce 2011 nové obchody v objemu 607 milionů Kč, což je ve srovnání s rokem 2010 nárůst o více než 67 %. Počet pronajímaných vozidel na konci minulého roku výrazně překročil hranici dvou tisíc. Rok 2011 se tak stal obchodně nejúspěšnějším v historii.

(tz)

### Garance penzijního systému

Lidé při vstupu do 2. pilíře penzijního systému, oceňují možnost mít prostředky na penzi pod kontrolou. Požadují záruku návratnosti svých vkladů. Zásadním měřítkem je pro 80 % respondentů systém jejich zabezpečení. Vyplývá to z průzkumu Factum Invenio pro Penzijní fond České pojišťovny. Možnost vyvést 3 % z průběžného systému a přidat si 2 % z vlastního by mohlo v příštím roce využít až jeden milion lidí.

(tz)

### Vítkovická katedrála v Praze

V Praze je otevřena do 26. května výstava s názvem Vítkovická katedrála. V prestižní pražské Galerii Zdeněk Sklenář bude mít veřejnost vzácnou příležitost vidět na unikátním modelu, doplněném o další instalace, jak například vypadá vysoká pec proměněná na vyhlídkovou věž a naučnou trasu o výrobě surového železa a oceli, nebo jak se dá z plynojemů udělat výuková aula a prostor pro umění.

(tz)

# Strategie „Kvalitně pro rodinu“ úspěšná

**Nakupuji ráda, je to pro mne relaxace, vysvobození od starostí běžného pracovního dne. A také radost, že pořídím domů, co je potřeba, že budu mít dárek pro dceru třeba v podobě košíku plného cizokrajného ovoce, anebo něco o poznání energeticky náročnějšího pro spolupracovníky, kteří rádi mlsají... Přijít do prodejny, kde mají přesně to, co potřebuji, i to, co nepotřebuji vůbec, a přesto si to koupím třeba ze zvědavosti, je prima pocit. Ne ten seberealizační, spíše je to o využití momentálního nápadu, kombinace možného i nemožného, chuť přemýšlet jinak, než když člověk odpovídá na firemní maily. Onehdy jsem si položila otázku, proč chodím ráda do Intersparu. Odpověď byla prostá: mají tam vždy křehký řapíkatý celer a také ještě něco, co jsem dosud neokusila... Slovo má Martin Ditmar, generální ředitel SPAR ČOS:**

Český trh se zmítá ve spoustě diskuzí – analyzuje se schopnost lidí utrácet, chuť nakupovat, orientace podle ceny a kvality, zákazníci z rostoucích výdajů za potraviny nejsou nadšeni. Přesto prodejny Interspar nezejí prázdnotou, ba naopak. Přichází k vám stále více zájemců o zajímavé nakupování?

I po patnácti letech existence na českém trhu si na nedostatek zákazníků nemůžeme stěžovat a jsme moc rádi, že tomu tak je. Je znát, že naše orientace na čerstvé a kvalitní potraviny se začíná vyplácet, i když čeští zákazníci zatím ještě v mnoha případech dávají před kvalitou přednost spíše nízké ceně. Ze strany spotřebitelů však máme v poslední době signály, že i toto se našťastí začíná pomalu měnit. Je vidět, že pod vlivem mediálních informací o kvalitě potravin se i český zákazník začíná stále více zajímat o to, co konzumuje, a snaží se v nabídce aktivně vyhledávat právě kvalitní a čerstvé produkty. A stále častěji dává ve výběru přednost českým výrobkům. Proto se mu snažíme vycházet vstříc a v našich prodejnách nabídku od českých dodavatelů neustále rozšiřujeme. Zákazník si tak může být jistý, že v hypermarketech INTERSPAR a supermarketech SPAR najde prvotřídní výrobky jak od českých, tak od renomovaných zahraničních dodavatelů, a to je také určitě důvodem, proč se k nám zákazníci rádi vrací. Těm, kteří chtějí mít jistotu, že kupují kvalitní výrobky za nízké ceny, navíc nabízíme širokou řadu produktů pod privátní značkou S-BUDGET tak, aby si u nás vybral opravdu každý.

**Nastoupili jste cestu intenzivního marketingu. Promyšleně pracujete s potenciálem trhu, spojili jste to s 15. výročí značky. O čem vypovídají dosavadní výsledky?**

Ano, v letošním roce slaví společnost SPAR ČOS 15 let od otevření prvního hypermarketu INTERSPAR na českém trhu a můžeme říci, že naše nová marketingová strategie pod mottem „Kvalitně pro rodinu“ zaznamenává úspěchy. Prostřednictvím této strategie se snažíme dát zákazníkům najevo, že hypermarkety INTERSPAR jsou ideálním místem pro rodinné nákupy a že zde rodina nakoupí prvotřídní výrobky v příjemném prostředí. Pro naše zákazníky jsme připravili řadu marketingových a věrnostních akcí a celoročně spolupracujeme také s šéfkuchařem Zdeňkem Pohreichem. Prostřednictvím jeho receptů a rad se snažíme zákazníky dále vzdělávat a prezentovat jim třeba i méně známé potraviny.

**Jaké novinky jste na letošní pozdní jaro připravili?**

Největší novinkou letošního jara je bezsporně otevření nové prodejny SPAR City v multifunkčním komplexu BB Centrum v Praze 4. Jedná se o zcela nový koncept prodejny menšího formátu, kde mohou zákazníci nakoupit rychle a tzv. „v rytmu města“. Vzhledem k cílové skupině prodejen SPAR City jsme umístili první z nich do velice frekventované oblasti, kde se

střetávají jak zaměstnanci prestižních firem, tak obyvatelé Prahy 4 a zároveň zde projde řada lidí, kteří ocení rychlý nákup kvalitního, čerstvého a tzv. to go sortimentu. Prodejna SPAR City je rozdělena do tří částí tak, aby každý rychle našel to, co potřebuje. První část nabídne pro ty, kteří hodně spěchají, hotové výrobky určené k okamžité konzumaci, jako například svačiny nebo rychlé občerstvení, tzv. food to go. Druhá zóna je určena pro běžné nakupující a třetí část využijí zejména místní obyvatelé, kteří přišli nakoupit zboží denní potřeby.

Otevřením tohoto typu prodejny reagujeme na současný trend rychlého nákupu v menších prodejnách. Lidé nemají čas procházet při každodenním běžném nákupu velké prostory trhu, kam navíc často musejí jet mimo své bydliště či pracoviště. Ze zahraničí máme zkušenosti, že právě menší prodejny umístěné ve frekventovaných lokalitách, kde se lidé běžně pohybují, jsou velmi pozitivně přijímány. Proto věříme, že zákazníci náš nový moderní koncept SPAR City ocení.

**A jak se ujala loni uvedená nová značka SPAR Premium? Rozšiřujete škálu výrobků pod tímto názvem?**

Uvedení značky SPAR Premium se ukázalo jako velmi pozitivní krok a pro stále více zákazníků je tato značka zárukou kvality. Produktová řada SPAR Premium je výsledkem dlouhodobé spolupráce s nejlepšími dodavateli z České republiky i ze zahraničí a představuje výběr toho nejkvalitnějšího a nejchutnějšího zboží, jaké můžeme zákazníkům nabídnout. Pod privátní značkou SPAR Premium najdou zákazníci více než polovinu zboží od českých dodavatelů. Mezi nejprodávanější patří pomazánky, mošty, křehké pečivo nebo salámy. Nabídku především čerstvého sortimentu budeme v letošním roce i nadále rozšiřovat.

**Hodně si zakládáte na čerstvém pečivu, jeho inovaci, jeho poctivosti, libé vůni, která nenechá člověka jen tak projít kolem... Lze ještě vůbec vymýšlet něco nového v sortimentu?**

Myslím, že lze vždy přijít s něčím novým. Často přicházejí s novými nápady sami zákazníci.

Zaměřujeme se především na kvalitu a na to, aby naši příznivci měli možnost zakoupit opravdu čerstvě upečené pečivo a ne pouze pečivo dopečené z mražených polotovárů. Naše vlastní pečivo připravované v prodejnách je opravdu jedinečné, každý kousek projde rukama našich pekařů. Suroviny vybíráme velmi pečlivě, používáme skutečný kvas, nikoli koncentrát, a pro každý typ pečiva je specifický jiný způsob pečení, který byl dlouze optimalizován tak, aby pečivo bylo co nejlepší. Kromě běžného pečiva najdou zákazníci v našich prodejnách také sezonní pečivo, jako například vánočky, cukroví nebo velikonoční mazance.

**S jakou nabídkou chcete spojit léto? Víte, že budete mít skvělé zmrzliny...**

Ano, tak jako každý rok i letos najdou zákazníci v našich prodejnách výborné zmrzliny, jak od klasických značek, tak například pod privátní značkou SPAR Premium. Lze vybírat zmrzliny několika příchutí, například vanilka burbon s kousky malin, káva a cappuccino nebo čokoláda s kousky kakaové polevy. Velmi oblíbené jsou také vynikající ovocné sorbety, například malinový nebo citronový, které doporučuji si vychutnat se sklenkou sektu.

**Burčující odhalení nepoctivého prodejce v řadě obchodních řetězců, zejména potravin po lhůtě upotřebitelnosti, zahýbalo s uvažováním kupujících. Jak si Spar hlídá kvalitu?**

Naše společnost si na kvalitě velmi zakládá, proto dbáme na to, aby se zákazníci s něčím podobným v našich prodejnách nesetkali. Problémům se snažíme předcházet především pečlivým výběrem dodavatelů, abychom měli jistotu, že nabízíme opravdu jen to nejlepší. Zároveň také velmi záleží na našich zaměstnancích přímo na pobočkách, kteří zboží na prodejně pravidelně kontrolují a doplňují. Snažíme se vybírat spolehlivé a zodpovědné zaměstnance, které pravidelně školíme. A v neposlední řadě máme na centrále také vlastního manažera kvality, který kvalitu pečlivě hlídá, a to nejen u našich privátních značek.

**Známa je vaše podpora českých výrobců a dodavatelů, již jste to zmínil. Kolik už jich máte a je šance, aby jich přibývalo? Můžete uvést příklady?**

Uvědomujeme si, že kvalitní dodavatelé a vzájemný dialog jsou základem úspěšného obchodu. Čeští výrobci nabízejí často jedinečné produkty prvotřídní kvality, a my jsme proto velmi rádi, že je můžeme zahrnout do naší nabídky. Naše společnost navíc klade velký důraz na ekologii – regionální výrobky ne-



Martin Ditmar, generální ředitel SPAR ČOS

putují dlouhé kilometry složitou cestou k zákazníkovi, a tím šetří i životní prostředí. To všechno jsou důvody, které nás vedou k podpoře českých dodavatelů, a zdá se, že tyto skutečnosti si v poslední době začíná konečně uvědomovat také řada českých spotřebitelů. Lidé více dbají na to, co si dají do nákupního košíku.

Nezůstáváme však jen u pasivní nabídky, ale jdeme ještě dál. Abychom zákazníkům usnadnili orientaci při nákupu a oni produkty místních výrobců nemuseli složitě hledat, připravili jsme projekt „Nabídka z našeho regionu“. V rámci tohoto projektu je v hypermarketech INTERSPAR u vstupu vyčleněná a viditelně označená část, kde jsou hlavní regionální dodavatelé představováni jako „Dodavatelé z Vaší blízkosti“. Prezentujeme tak dodavatele na jednom místě, čímž zákazníkům nejen usnadňujeme nákup, ale zároveň jim nabízíme možnost, aby se více zajímali o to, jaké výrobky nakupují a jaké je jejich složení. Edukaci zákazníků v tomto směru vnímáme jako velmi důležitou a doufáme, že i na základě naší snahy, budou spotřebitelé v budoucnu vyžadovat více kvalitních výrobků a trh se posune tím správným směrem. Z našich současných regionálních dodavatelů mohou uvést například Pekařství-Cukrářství Stáňa, Příbramská uzenina, Merhautovo pekařství nebo pivovar Klášter. Nově připravujeme také spolupráci s Horským statkem Abertamy, který je vítězem soutěže Česká biopotravina roku 2011.

**Otvíráte nová prodejní místa. Podle jakých kritérií vybíráte šéfy?**

Zaměstnanci jsou pro obchod velmi důležití, proto je také pečlivě vybíráme. V rámci přijímacího procesu vedoucích pracovníků našich prodejen uplatňujeme metodu Assessment Centrum, která probíhá za účasti specialistů z centrály a regionálních ředitelů včetně vedoucího oddělení prodeje. Základním předpokladem pro výkon ředitele hypermarketu INTERSPAR nebo vedoucího supermarketu SPAR je schopnost řízení týmu, plánování lidí a práce s lidmi. Důležité je kromě potřebné praxe také umění určit priority, komunikativnost, diplomacie, pečlivost, zodpovědnost, organizace času a také schopnost reagovat v krizových situacích.

(Assessment Centrum (AC) je speciální diagnostická metoda, která se používá pro výběr zaměstnanců z většího počtu uchazečů. Účastníci jsou hodnoceni v konkrétních situacích, které simulují reálné problémy – rozhodují se, vytvářejí tým a vzájemně komunikují. To umožňuje poznat účastníka z mnoha úhlů, a vytvořit si tak komplexní náhled.)



Z nově otevřených prodejen SPAR City v Praze 4

# Většina firem v Česku je podkapitalizovaná

Do registrovaného kapitálu českých firem podnikatelé doposud vložili 2,49 bilionu korun. Nejoblíbenější právní formou pro podnikání v České republice jsou dlouhodobě společnosti s ručením omezeným, a jejich podíl v rámci tuzemské podnikatelské základny mírně roste. Průměrný registrovaný kapitál firem klesá a většina společností v ČR je podkapitalizovaná, což může v době finanční krize způsobit jejich nestabilitu. Údaje vyplývají z databázi a výpočtů České kapitálové informační agentury (ČEKIA), člena nadnárodní skupiny Bisnode.

Ke konci února letošního roku ČEKIA ve svých databázích evidovala celkem 361 166 „kapitálových“ firem, z toho 336 339 (93,13 %) společností s ručením omezeným a 24 827 (6,87 %) akciových společností. Do registrovaného kapitálu českých firem investoři doposud vložili 2,49 bilionu korun. „Společnosti s ručením omezeným jsou dlouhodobě nejoblíbenější právní formou pro podnikání v České republice, zejména z důvodu jednoduchosti a nízké kapitálové náročnosti při založení a následné správě,“ řekla Petra Štěpánová, analytička agentury ČEKIA s tím, že v přepočtu podílu na upsaný registrovaný kapitál však společnosti s ručením omezeným představují jen 28,61 % (712,65 miliardy korun) z celkových 2 490,80 miliard korun.

Za poslední tři roky, kdy ČEKIA tyto statistiky detailně sleduje, se zvýšil podíl společností s ručením omezeným na tuzemské pod-

nikatelské základně z 92,52 % v roce 2008 na 93,13 % v roce 2011. „To souvisí s rostoucím významem malého a středního podnikání pro českou ekonomiku,“ doplnila Petra Štěpánová.

Průměrný registrovaný kapitál na jednu společnost s ručením omezeným dosahuje 2,1 milionu korun, tedy 10x více než zákonné minimum. V případě akciových společností je průměrný registrovaný kapitál dokonce 36x vyšší (71,6 milionů korun). Většina kapitálu je však soustředěna do poměrně malého počtu podnikatelských subjektů. Na 88 % společností s ručením omezeným a 59 % akciových společností má registrovaný kapitál ve výši zákonného minima (tj. 200 000 Kč, resp. 100 000 Kč pro s.r.o., a 2 mil. Kč, resp. 1 mil. Kč pro a.s.).

Mezi lety 2008 až 2011 poklesl průměrný registrovaný kapitál akciové společnosti ze 79,1 milionu korun na 71,6 milionu korun tj. o 9,4 %, a v případě společností s ručením omezeným z 2,4 milionů korun na 2,1 milionu korun, tj. o 12,8 %. „Pro stabilitu firem je velmi důležitá skutečná struktura aktiv a pasív (majetku a závazků). Z pohledu běžné obchodní činnosti však může být ručení kapitálem ve výši 200 000 Kč v případě většiny společností s ručením omezeným nedostatečné, což potvrzují i výsledky našeho scoringového modelu. Takto podkapitalizované firmy navíc mo-

## TOP 10 společností podle registrovaného kapitálu

Akciové společnosti		Společnosti s ručením omezeným		
Společnost	Registrovaný kapitál (Kč)	Pořadí	Společnost	Registrovaný kapitál (Kč)
ČEZ Distribuce, a. s.	60 000 000 000	1.	NET4GAS, s.r.o.	31 792 965 000
ČEZ, a.s.	53 798 975 900	2.	Hyundai Motor Manufacturing Czech s.r.o.	13 901 000 000
Telefónica Czech Republic, a.s.	32 208 990 000	3.	RWE Gas Storage, s.r.o.	13 450 709 000
Dopravní podnik hl.m. Prahy akciová společnost	30 726 125 000	4.	UNIPETROL RPA, s.r.o.	11 147 964 000
RWE Transgas, a.s.	29 240 308 000	5.	CTP Invest, spol. s r.o.	10 002 000 000
Český Aeroholding, a.s.	21 050 000 000	6.	JMP Net, s.r.o.	9 448 883 000
České dráhy, a.s.	20 000 000 000	7.	Letňany Centre s.r.o.	5 818 664 000
EP Energy, a.s.	19 419 548 000	8.	ČEZ Prodej, s.r.o.	5 501 755 000
Komerční banka, a.s.	19 004 926 000	9.	ČEZ Distribuční služby, s.r.o.	5 330 563 000
UNIPETROL, a.s.	18 133 476 400	10.	Toyota Peugeot Citroën Automobile Czech, s.r.o.	5 140 000 000

Zdroj: databáze a výpočty ČEKIA

	Počet	Podíl na celku	Registrovaný kapitál (Kč)	Podíl na celku	Průměrný registrovaný kapitál (Kč)
s.r.o.	336 339	93,13 %	712 646 260 440	28,61 %	2 118 833
a.s.	24 827	6,87 %	1 778 149 987 588	71,39 %	71 621 621
celkem	361 166	100,00 %	2 490 796 248 028	100,00 %	6 896 541

Zdroj: databáze a výpočty ČEKIA

hou, obzvlášť v době ekonomické krize, přinášet zvýšená rizika pro své obchodní partnery,“ doplnila Country Managerka Alena Seoud s tím, že ČEKIA svým zákazníkům doporučuje pečlivě zvažovat veškerá rizika, a zejména v této vypjaté době, využívat služeb specializovaných firem, které poskytují podrobné informace o firmách a jejich stabilitu hodnotí na

základě širokého spektra různých kritérií, výsledkem čehož je stanovení bonity firem prostřednictvím ratingu a scoringu. „Především úzce specializované firmy s nadnárodním know-how jsou schopny poskytnout kvalitní hodnocení jak o českých, tak i o dalších firmách z celého světa,“ uzavřela Alena Seoud.

(tz)

VZDĚLÁVÁNÍ OTEVÍRÁ X MOŽNOSTI

**VOX**  
kurzy, semináře  
rekvalifikace  
1. VOX a.s.  
Senovážné nám. 23  
Praha 1

**ZMĚNY VE SMLUVNÍM PRÁVU  
V NOVÉM OBČANSKÉM ZÁKONÍKU**

22. 6. 2012  
PŘEDNÁŠÍ: JUDr. Petr Bezouška, Ph.D.  
KÓD: 201350 CENA: 2 628 Kč (vč. 20% DPH)

**ZAMĚSTNANECKÉ BENEFITY  
Z POHLEDU DANÍ**

KDY JE POSKYTNUTÍ BENEFITŮ PRO ZAMĚSTNAVATELE I ZAMĚSTNANCE VÝHODNĚJŠÍ NEŽ BĚŽNÁ MZDA

27. 6. 2012  
PŘEDNÁŠÍ: RNDr. Ivan Brychta  
KÓD: 201660 CENA: 2 388 Kč (vč. 20% DPH)

**AKTUÁLNĚ K DAŇOVÉ  
A ÚČETNÍ LEGISLATIVĚ**

PRŮŘEZ NOVINEK A CO NÁS ČEKÁ V DANÍCH A ÚČETNICTVÍ DÁL

28. 6. 2012  
PŘEDNÁŠÍ: Ing. Pavel Běhounek  
KÓD: 201750 CENA: 2 388 Kč (vč. 20% DPH)

**BUSINESS NETWORKING PRO FIRMY  
I JEDNOTLIVCE ANEB „VÝJIMEČNÉ  
OBCHODNÍ TECHNIKY“**

29. 6. 2012  
LEKTOR: Ing. Jan Korběl  
KÓD: 207830 CENA: 3 828 Kč (vč. 20% DPH)

**PODVOJNÉ ÚČETNICTVÍ OD A DO Z**

10. – 12. 7. 2012  
PŘEDNÁŠÍ: doc. Ing. Dana Dvořáková, Ph.D.  
KÓD: 200730 CENA: 7 188 Kč (vč. 20% DPH)

Více informací najdete  
na [www.vox.cz](http://www.vox.cz).

## BusinessInfo.cz s rekordní návštěvností

Návštěvnost webových stránek je jedním z důležitých ukazatelů kvality konkrétní webové prezentace. V případě portálu BusinessInfo.cz, který je státním projektem realizovaným agenturou CzechTrade a provozovaným v gesci Ministerstva průmyslu a obchodu ČR, je tento ukazatel o to důležitější, že v jistém smyslu odráží také rentabilitu vložených nákladů a smysluplnost projektu. Je potěšitelné, že v tomto ohledu se má portál BusinessInfo.cz v posledních letech opravdu čím chlubit.

Standardní údaj o návštěvnosti zachycuje počet návštěv portálu (Visits) v daném období a je na webu BusinessInfo.cz monitorován prostřednictvím služeb Yahoo! Web Analytic i Google Analytics. Jedna návštěva je definována jako jakýkoliv sled zobrazení stránek na portálu BusinessInfo.cz, nepřerušený časovým úsekem delším než 30 minut. Je-li časový úsek přerušen delší, je přístup uživatele započítán jako nová návštěva.

### Čerstvá data

Zatímco v prvním roce provozu, v roce 2002, dosahovala průměrná měsíční návštěvnost na BusinessInfo.cz něco málo přes 6,5 tisíce, údaje za rok 2010 již vykazují hodnotu bezmála 275 tisíc návštěv měsíčně. Stále rostoucí trend potvrzují i čerstvá data – v březnu, v období daňových příznání, byla návštěvnost přes 540 tisíc návštěv za měsíc. Návštěvnost tedy od spuštění portálu stoupla více než 80krát! Meziročně, tj. v porovnání s březnem 2011, se jedná o zhruba 20% nárůst návštěvnosti. Není tomu přitom tak

tomu bylo v minulých letech. Vše ale nasvědčuje tomu, že takový čas ještě nenastal.

### Fenomén mobilních zařízení

Analýzy ukazují, že na stále narůstající návštěvnosti mají v posledních měsících stále větší podíl uživatelé přistupující na portál BusinessInfo.cz prostřednictvím rozličných mobilních zařízení, především chytrých mobilních telefonů či tabletů. Tento trend se naplno projevil zejména po loňských Vánocích, kdy v prvním měsíci tohoto roku uživatelé zřejmě testovali své nové „mobilní kanceláře“ a portál zaznamenal bezmála 600 tisíc návštěv.

Počet registrovaných uživatelů, tj. návštěvníků, kteří odbírají emailem pravidelný týdenní newsletter a využívají dalších výhod registrace, stoupl mezi roky 2006 až 2011 o více než deset tisíc (z 16 na 27 tisíc). V prvních měsících tohoto roku byl přitom průměrný přírůstek ke třem stům nově registrovaných uživatelů měsíčně.

Nová verze portálu BusinessInfo.cz, která bude spuštěna během května, počítá s plnohodnotnými možnostmi zobrazení právě pro mobilní zařízení. Tato rychle narůstající část uživatelů tak bude moci pohodlně a bez omezení využívat svůj oblíbený portál i jeho specializované databáze. Jste například zvyklí pravidelně prověřovat nové výzvy a uzavěrky dotačních programů? Nebo chcete zjistit program důležitých světových veletrhů zaměřených na váš obor? Sledujete zahraniční poptávky z konkrétního teritoria? Databáze podpor a dotací, Kalendář akcí i Databáze zahraničních poptávek na BusinessInfo.cz bez problémů zobrazí své výstupní záznamy i na displeji vašeho mobilního telefonu nebo na vašem tabletu.



**BusinessInfo.cz**  
Oficiální portál pro podnikání a export

## DROBNOSTI ZE SVĚTA PODNIKÁNÍ

více informací na [www.iprosperita.cz](http://www.iprosperita.cz)

### Přibývá osob, co nelze oddlužit

Možnosti oddlužení jsou omezené. Přesvědčují se o tom lidé, kteří podnikají na živnostenský list na pozicích, ve kterých by měli vykonávat svoji práci jako řádní zaměstnanci s pracovní smlouvou. V případě, že tyto „podnikající zaměstnanci“ (tzv. „švarc systém“) již nezvládají pokrýt své finanční závazky, nemají na oddlužení nárok. Soud podnikající osobám oddlužení nepovolí.

(tz)

### Lidé víc spoří na penzi

Klienti RENTIA, divize AWD ČR, si podle statistik spořili v 1. kvartálu roku 2012 na penzi průměrně 880 Kč měsíčně. Tato částka je o 14 % vyšší, než průměrná hodnota v loňském roce. Podle odborníků souvisí zvýšení ukládané částky se schválenou penzijní reformou. V loňském roce lidé spořili průměrně 770 Kč měsíčně. Zvýšení je důsledkem zásadních změn souvisejících s důchodovou reformou.

(tz)

### V Praze se otevře Sklizeno

V Praze-Nuslích se otevře Sklizeno, obchodní lokálních potravin. 120 m<sup>2</sup> prodejní plochy nabídne pečlivě vybrané potraviny především od malých producentů z Čech i Moravy. První pražská prodejna by měla navázat na úspěch brněnského Sklizeno a pestrostí sortimentu dokázat, že farmářský obchod nemusí být jen doplňkem běžných nákupů. První prodejna Sklizeno byla otevřena v Brně v září 2011.

(tz)

### Úspěšný Renault Trucks

S třicetiletou zkušeností ve vývoji řešení pro sledování, kontrolu a redukci spotřeby paliva společnost Renault Trucks vstupuje do nové etapy. Strategie „All for fuel eco“ je vedle již nabízených řešení a technologií jasným závazkem celé společnosti Renault Trucks a její sítě k dalšímu snižování spotřeby u kamionů značky, od jejich prvního až do posledního kilometru. Zákazník se může vždy spolehnout na široké know-how výrobce.

(tz)

# Radost ze soutěže MANAŽER ROKU 2011

## Mieczyslaw Molenda – sedmý v TOP desítce prestižního klání

**Mieczyslaw Molenda, ředitel a jednatel firmy GASCONTROL, společnost s r. o., se sídlem v Havířově-Suché – firmy se širokým záběrem výroby investičních celků jako např. výroba a montáž předávacích stanic plynu, spalovacích turbín, ORC zařízení, bioplynových stanic, plynových stanic na CNG (zemní plyn) a dalších specializovaných technologických zařízení, odorizačních stanic OSGC, plastových trubek a plastových desek, a poskytováním nejrůznějších služeb v oblasti plynárenství, strojírenství, stavebnictví, plastů a mnoha dalších – se umístil na sedmé příčce v desítce nejlepších manažerů České republiky za rok 2011 a současně získal titul Nejlepší manažer roku 2011 v oboru Investiční celky a výroba technických zařízení.**

A protože jsme s Mieczyslawem Molendou hovořili na stránkách Prosperity nejednou k nejrůznějším tématům, nemůžeme si při této příležitosti odpustit malé připomenutí alespoň některých z řady podnětných myšlenek, jež v minulosti při našich setkáních zazněly.

Málokdo z nezúčastněných ví, že pan Mieczyslaw Molenda založil před 20 lety společnost s vizí specializace na výzkum a vývoj, výrobu, montáž a servis plynárenských a energetických zařízení na území celé České republiky včetně služeb, zaměřených do těchto oblastí. Posléze rozšířil podnikatelský směr do oboru výroby plastových produktů včetně výzkumu a vývoje plastů.

Svůj cíl, včetně naplňování firemní filozofie, kdy hlavním cílem společnosti při realizaci zakázek je dosažení rovnováhy mezi spokojeným zákazníkem (dodržení termínu, kvality, komplexnosti a záruk), spokojeným zaměstnavatelem (kladný hospodářský výsledek) a spokojeným zaměstnancem (dobré pracovní prostředí a ohodnocení), dokázal

rok od roku přetvářet do reality. Spolu s tím pomáhal formovat i další sesterské společnosti jako GASCOTROL PLAST, a. s., METEICUIC, a. s., a dal vzniknout jejich společenství s GASCONTROL, společnost s r. o., a dalších dceřiných společností pod názvem GASCONTROL GROUP.

Jen tak bylo a je nadále možné soustředit síly pro vědu, výzkum a inovace jako základu konkurenceschopnosti. Kolik energie, snahy, odpovědnosti, houževnatosti a důslednosti, manažerské dovednosti, a přitom i velké lidskosti, sociálního vnímání potřeb „vlastních lidí“ a nezištné pomoci potřebným v regionu i na Asijském a Africkém kontinentu, je vměstnáno do osobnosti tohoto člověka vyznávajícího myšlenky naší prvorepublikové podnikatelské osobnosti Tomáše Bati a filozofie indického vůdce Mahatmá Gándhího. A některé z jeho myšlenek přetvářených do každodenního života?

Každý člověk by měl být podle Mieczysława Molendy motivován především sám sebou: jak



Mieczyslaw Molenda, generální ředitel GASCONTROL, společnost s.r.o., a zakladatel havířovského seskupení sesterských firem GASCONTROL GROUP

chce žít, co chce dělat, čeho chce dosáhnout. Ve firmě pak motivaci člověka nelze chápat pouze jako uspokojování jeho vlastních potřeb, ať již ve formě mzdy a nejrůznějších benefitů, jde o víc... a tím je myšleno i uspokojování potřeb firmy. Proto je třeba s manažery i dalšími zaměstnanci otevřeně hovořit jak o záměrech, cílech a cestách, jak

jich dosáhnout, podporovat dobré výsledky a stavět na nich, tak o problémech a slabých místech, které další postup brzdí. To ale samo o sobě ještě nestačí. Důležitou součástí motivace spatřuje Mieczyslaw Molenda i ve schopnostech každého se zájmem měnit i sama sebe a dosahovat maximálních výkonů, kde firma nešetří na podpoře technického a odborného vzdělávání, včetně užších specializací. Ovšem ani to by ještě nestačilo, pokud by vedení firmy nepovažovalo a nebralo své zaměstnance jako skutečné partnery.

Hovořili jsme s některými manažery i dalšími zaměstnanci o úspěchu, z něhož se těší nejen Mieczyslaw Molenda, ale i ti, kteří v jeho firmě pracují. Není tajemstvím, že nápad přihlásit svého „šéfa“ do prestižní soutěže Manažer roku vznikl právě ve firmě mezi spolupracovníky i zaměstnanci. Proto je radost z ocenění upřímná, neskrývaná a o to větší. I my se přidáváme ke gratulacím, protože i pro nás, jako mediálního partnera soutěže Manažer roku, je toto vítězství – vítězství člověka, jehož si velmi vážíme a s nímž jsme se měli možnost několikrát setkat v Praze, Ostravě či Havířově – současně vítězstvím srdce a rozumu. Je to i ten nejlepší dárek k jubileu – 20. výročí založení firmy GASCONTROL, společnost s r. o., které si vedení i zaměstnanci letos v červnu připomenou.

Blahopřejeme jménem svým i jménem spolupracovníků a zaměstnanců společnosti GASCONTROL, společnost s r. o., kteří nás o to požádali!

redakce Prosperity

## Zaměstnavatelům chybí techničtí pracovníci, velkou šanci na uplatnění mají padesátníci

Lidé nad padesát let věku přestávají rizikovou skupinu na trhu práce. Obtížně hledají zaměstnání a firmy často podceňují jejich schopnosti. Velkou šanci na uplatnění však mají tito uchazeči o práci v technických oborech, zejména pak ve strojírenství, elektrotechnice a zpracovatelském průmyslu. Upozorňuje na to Ondřej Hlaváček, ředitel poradenské společnosti Neumann & Partners a specialista na lidské zdroje.

Nezaměstnaní padesátníci, ale i starší lidé, mohou využít aktuálního stavu na trhu práce, který jim nahrává. Zaměstnavatelé mají totiž velký problém najít kvalifikované pracovníky z technických oborů. Jak ukazují výsledky nedávného průzkumu Hospodářské komory ČR, tento problém přiznávají

více než dvě třetiny českých firem, především středních a velkých. Velice žádaní jsou například obráběči kovů, horizontáři nebo mistři-supervizoři.

Starší uchazeči o práci ve strojírenském segmentu a příbuzných odvětvích se navíc nemusejí bát konkurence mladších ročníků, které nemají o technické obory velký zájem. Padesátníci mohou podpořit svoji pozici především silnou technickou erudicí a léty zkušeností, které nenahradí žádná škola. „Jejich velikou výhodou představuje rovněž loajalita k zaměstnavateli. Firmy tedy mohou na této generaci stavět své rozvojové plány v horizontu pěti až deseti let,“ řekl Ondřej Hlaváček, ředitel poradenské společnosti Neumann & Partners. Mezi přednosti starších ročníků řadí rovněž osobnostní zralost, nadhled nebo stabilitu,

tedy vlastnosti, které mladým lidem obvykle chybí, ale přitom jsou mezi zaměstnavateli velice žádané.

V problematice zaměstnatelnosti padesátníků hrají důležitou roli i demografické faktory. Mladí lidé nejenže mají nízký zájem o technické obory, ale v celkové populaci jich navíc neustále ubývá. V důsledku demografického vývoje se totiž nejpočetnější skupinou brzy stanou právě lidé ve věku od 50 do 64 let, jejichž zaměstnanost se nyní pohybuje jen kolem 47 %. Vyplývá to z údajů, které představili odborníci z Asociace institucí vzdělávání dospělých ČR a Masarykovy univerzity v Brně.

„Zaměstnavatelé budou muset dříve nebo později na tento demografický vývoj reagovat větší vstřícností vůči padesátníkům a starším roční-

kům. A to nejen podporou jejich zaměstnatelnosti, ale také pomocí speciálních školicích programů, kde naučí pracovníky obsluhovat moderní stroje a další technologie,“ míní Ondřej Hlaváček, ředitel poradenské společnosti Neumann & Partners. Na druhou stranu nebude podle jeho slov vůbec od věci, když budou aktivní i samotní uchazeči o práci. Mohou využít například rekvalifikačních programů, pokud jim chybí praxe v některém technickém oboru, ale mají zájem v něm pracovat. „Například kurz Obráběč kovů se zaměřením na obsluhu CNC strojů trvá zhruba 22 týdnů. Po úspěšném zvládnutí zkoušek získá absolvent osvědčení s celostátní platností,“ uzavřel specialista na lidské zdroje ze společnosti Neumann & Partners Ondřej Hlaváček. (tz)

## 19. ROČNÍK PRESTIŽNÍ SOUTĚŽE MANAŽERSKÝCH OSOBNOSTÍ

### LIGA ÚSPĚŠNÝCH

Soutěž se záštitou předsedy vlády ČR

**26. duben 2012 – palác Žofín**  
**DEN ÚSPĚŠNÝCH MANAŽERŮ A FIREM**

Cílem soutěže je vyhledávat výrazné osobnosti managementu a ocenit jejich osobní přínos k výkonosti firem a celé ekonomiky ČR

Hlavní partner:

CHCETE-LI USPĚT, SPOLUPRACUJTE!

INSTITUTE – INOVACE – INFRASTRUKTURA

Vyhlášovatelé soutěže:

Významní partneři:

Partneři:

Mediální partneři:

Podnikatel

Další partneři

GZ Digital Media, a.s. | Granát, d.u.v., Turnov | ISoline EU, s.r.o. | LeasePlan ČR s.r.o. | Plzeňský Prazdroj, a.s. | Rieter CZ s.r.o. | Svaz českých a moravských výrobních družstev TOSHULIN, a.s. | VSVDIAMONDS s.r.o. | Znovín Znojmo, a.s.

Organizačně zabezpečuje Česká manažerská asociace, Podolská 50, Praha 4, tel.: 00420 241 087 325, [www.cma.cz](http://www.cma.cz), [www.manazerroku.cz](http://www.manazerroku.cz)

# Úvěrové pojištění pomáhá řídit a financovat společnosti

**Základní funkcí úvěrového pojištění je bezesporu ochrana věřitele před rizikem finanční ztráty v důsledku nezaplacení pohledávek ze strany odběratele. V této oblasti již firmy plně akceptovaly úvěrové pojištění jako vysoce efektivní – za cenu v řádech promile z fakturovaných částek je v případě pojistné události vyplaceno odškodné v částce fakturace minus spoluúčast až do výše úvěrového limitu.**

České firmy postupně začínají více a více využívat další užitečnou službu, kterou úvěrová pojišťovna poskytuje – podporu řízení obchodu a pohledávek.

V dnešní době, kdy se oproti období před rokem 2008 zvýšila o 50 % pravděpodobnost, že odběratel nezaplatí, je výběr obchodního partnera vskutku oříškem. Je třeba vybírat na základě dostatečných a důvěryhodných informací a posléze sledovat vývoj platební a finanční situace odběratele. A zde pojišťovna efektivně pomáhá obchodní činnosti klienta. Jednou z nejdůležitějších činností, které se v rámci pojištění vykonávají, je stanovování úvěrových limitů. Ty slouží jednak jako maximální hranice krytí rizika ze strany pojišťovny, ale zejména jako doporučení maximálního objemu otevřených pohledávek za daným odběratelem. Limit vzniká na základe

de komplexní analýzy bonity odběratele zkušenými analytiky a firmám slouží jako vodítko, do jaké výše danému odběrateli dodávat. Neméně důležité je, že pojišťovna zdraví odběratelů pravidelně sleduje – provádí soustavný monitoring finanční a platební situace, a poskytuje tak včasné varování před možnými problémy.

Další užitečnou funkcí úvěrového pojištění je možnost využít je jako nástroj pro účely získání financování provozu. Pojištění zde slouží jako zajištění pro financující instituci, která poskytne úvěr na financování pohledávek. Tato „přidaná hodnota“ úvěrového pojištění je velmi významná a v řadě případů umožňuje klientům, aby se vůbec k úvěrům dostali, neboť financujícími institucím je nabízeno zajištění, které by jinak musel poskytnout klient zástavou svých aktiv. Vesměs všechny banky a finanční instituce typu factoring či forfaiting akceptují úvěrové pojištění jako záruku za poskytnuté finanční prostředky.

Navíc je třeba zdůraznit, že pojištěné pohledávky mají v aktivech klienta jinou váhu než pohledávky nepojištěné, a v mnoha případech tak zásadně ovlivňují výslednou podobu finančních výkazů. Pojištění objektivizuje netto hodnotu pohledávek – neboli pohledávky v rozvaze už nejsou pouze nárokem na peníze, ale zajištěnou poukážkou.

Pokud i přes veškerou péči dojde k tomu, že odběratel nezaplatí, je pojišťovna zpravidla

připravena pomoci klientovi s vymáháním pohledávek.

Například KUPEG úvěrová pojišťovna, a. s., je v rámci pojištění pohledávek schopna bezplatně v zájmu předcházení vzniku pojistných událostí a snížení jejich rozsahu účinně pomáhat klientovi při vymáhání pohledávek, a to prostřednictvím vlastního týmu zkušených specialistů. Pojišťovna se snaží společně s klientem najít neefektivnější cestu ke společnému cíli, kterým je získání peněžních prostředků od obchodních partnerů, kterým klient dodal své zboží nebo poskytl své služby, a kteří za ně nezaplatili tak, jak se zavázali.

*Ing. Martin Najman, ředitel marketingu, KUPEG, úvěrová pojišťovna a. s.*

## Slovníček pojmů

**Úvěrové pojištění** – pojištění rizika nezaplacení pohledávek za tuzemskými nebo zahraničními odběrateli v důsledku jejich platební neschopnosti nebo nevůle (komerční rizika), nebo v důsledku teritoriálních rizik (politická rizika) na straně zahraničního odběratele.

**Pojistná událost** – nahodilá skutečnost, se kterou je spojena povinnost pojistitele plnit pojistnou smlouvu. Nezaplacení pohledávky v době splatnosti a ani v průběhu čekací doby (kareční doby), běžící ode dne doručení oznámení hrozby pojistné události pojistiteli.

**Odškodné** – peněžní nebo naturální náhrada pojišťovny při vzniku pojistné události, na základě pojistné smlouvy.

**Spoluúčast** – v pojistné smlouvě dohodnutá hodnota, kterou se pojištěný podílí na pojistné události. Obvykle je stanovena fixní částkou nebo procentem.

**Úvěrový limit** – pojistitelem stanovené nejvyšší saldo pohledávek, kterým poskytuje pojistitel pojistnou ochranu pojištěného proti každému jednotlivému dlužníku.



## CASH BACK – služba, která se nemusí vyplatit

Začne-li platit 1. července 2012 přechodné ustanovení zákona č. 136/2011 Sb., o oběhu bankovek a mincí, bude služba cash back v ohrožení. Vzrůstající zájem o službu, umožňující při platbě kartou vyplacení hotovosti, by navzdory zvyšujícímu se počtu provozovatelů v maloobchodu, cestovním ruchu a dalších službách dusilo nepromyšlené úřední nařízení.

Díky povinnosti uvedené v zákoně bude totiž muset obsluha služby cash back (obvykle pokladník) absolvovat odborný kurz o rozpoznávání bankovek a mincí podezřelých z padělání nebo pozměňování, certifikovaný Českou národní bankou. To, že nejde o běžné školení, ale poměrně drahou záležitost, dokládá fakt, že někteří obchodníci již zvažují zrušení této služby. Proškolení tisíců zaměstnanců (napříč sektorem) by provozovatele vyšlo řádově na miliony korun, byť jde spíše o marketingový prostředek, než výdělečný prvek.

Skutečností hodnou pozastavení je rovněž fakt, že certifikovaný kurz musí absolvovat osoba, která dennodenně tak jako tak s hotovostí nakládá a nese za to zodpovědnost. Například obchodníci i tak již dlouhodobě školí pokladní a prodavačky interními školeními za účelem rozpoznání bankovek.

Podle prezidenta Svazu obchodu a cestovního ruchu ČR Zdeňka Juračka je „zavedení povinnosti dle zákona kontraproduktivní a je zbytečnou admi-

nistrativní a finanční zátěží pro podnikatele. Nepřímo tak napomáhá k likvidaci oblíbené služby poskytované spotřebitelům a to především na venkově“. Dozorovým orgánem nad plněním povinností je Česká národní banka a sankce plynoucí z nesplnění požadavků jsou odstrašující; za jejich nesplnění hrozí obchodníkovi pokuta ve výši až 10 milionů korun, přitom tato povinnost jde nad rámec příslušných směrnic EU.

Svaz obchodu a cestovního ruchu ČR se dále domnívá, že při předkládání návrhu zákona nebylo záměrem určit sektoru maloobchodu povinnost proškolení veškerý personál obsluhující cash back, včetně jejich zástupců (nemoc, dovolená), ale použít jej pouze pro bankovní prostředí. Nicméně zákon bude platit jak pro maloobchod, tak i pro cestovní ruch a další služby. Zdeňk Juračka poukazuje také na fakt „že návrh zákona nebyl konzultován s odbornou sférou, zejména pak s těmi, jichž se opatření (dopad) týká. Nebylo tak provedeno ani řádné vyhodnocení dopadů zákona na podnikatelské prostředí (RIA)“.

Zavedení zmíněné regulace by se v souvislosti se zvýšenými náklady na splnění povinností mohlo promítnout do cenotvorby, která je vedle kritizovaného zvyšování spodní hranice DPH zatěžována i růstem dalších nákladů, například provozních.

(tz)

## Daně není třeba zvyšovat – stačí je jen řádně vybírat aneb OSVČ versus zaměstnanci a zaměstnavatelé

„Předkládáme vládě jako na talíři konkrétní propracované, a hlavně odsouhlasené návrhy, které schválila bez jakýchkoliv připomínek vrcholová reprezentace podnikatelské delegace a které přinesou státu miliardové úspory a výnosy zejména v oblasti výběru daní, plateb sociálního a zdravotního pojištění. Je to výsledek několikaměsíční práce, a hlavně osvěty, a našeho přesvědčování zaměstnavatelských organizací, že je lépe přihlásit se ke zprůsnění podmínek a částečnému navýšení administrativní zátěže v oblastech odvodů, než se nechat v relativně krátké době zlikvidovat stále více rostoucími a expandujícími vlivy šedé ekonomiky a nekvalitní konkurence, které se bohužel stále více daří obcházet a vyhýbat se řádnému plnění vlastních povinností a závazků vůči státu. Námi navrhovaná opatření se v žádném případě nedotknou drobných řemesel a služeb, spíše naopak,“ prohlásil na jednání podnikatelů s vládou dne 19. dubna šéf Pracovního týmu Rady hospodářské a sociální dohody (Tripartity) pro vnitřní trh a prezident SOCR ČR Zdeňk Juračka.

Z materiálu, který zpracoval Analytický tým jako součást tripartitního Pracovního týmu pro vnitřní trh, lze zmínit především následující body: **Daň z přidané hodnoty** – návrh na zvýšení DPH na 15, resp. 21 % s platností od 1. 1. 2013 přináší další prohloubení a zhoršení konkurenceschopnosti stávajících plátců DPH oproti jejich neplátcům. SOCR ČR opětovně upozorňuje na skutečnost, že dle údajů ČSÚ je v ČR téměř 70 % obchodníků, převážně fyzických osob, neplátcem DPH a to výhradně z důvodu, že neexistuje nástroj, který by je k přihlášení se k této povinnosti přinutil. U obchodníků - cizinců, fyzických osob je plátcem DPH pouze asi 5 % obchodníků. Z ekonomických propočtů je přitom zřejmé, že neplátcem DPH může být maximálně 10 % obchodníků.

Jako řešení navrhuje Analytický tým zavedení povinné registrace a uchovávání evidence tržeb (např. povinným elektronickým účetnictvím nebo registračními pokladnicami) s platností od 1. ledna 2013.

**Daň z příjmu, paušály, odpočitatelné položky** – dosavadní jednání zatím přinesla jen minimální korekci daňových paušálů. Bylo by to žádoucí zaměřit pozornost zejména na první a druhou kategorii (80 resp. 60 %), kde dochází k největšímu podílu zneužívání. Při využití paušálu 80 % se OSVČ stává plátcem Daně z příjmu až při příjmech překračujících 830 tis. Kč a Daň z příjmu = 0 Kč. Tým navrhuje úplně znemožnění uplatňovat odpočitatelné položky v případě uplatnění daňových paušálů u OSVČ.

**Zdravotní pojištění** – záměr Ministerstva zdravotnictví ČR prosadit výrazné navýšení zdravotního pojištění pro OSVČ lze považovat za pozitivní. V současné době uhradí průměrně OSVČ za rok Kč 16 966, zatímco zaměstnanec (spolu se zaměstnavatelem) Kč 37 341.

Doporučuje se připravit harmonogram postupného zvýšení minimálních plateb zdravotního pojištění na stejnou úroveň v průběhu let 2013–2015.

**Sociální pojištění** – ani zde nelze jako argument výrazně rozdílných sazeb použít budoucí rozdílnost příjmů po odchodu do důchodu. Stávající platba na jednu OSVČ (rok 2011) činila Kč 25 905, na jednoho zaměstnance pak 85 474. Uvedený důvod by byl namístě v případě, že by zde neexistoval žádný současný dluh vůči stávajícím důchodcům a těm, kteří do důchodu v brzké době odejdou. Pak by zde mohl fungovat jakýsi systém spojení, kde by každý měl svůj účet k budoucímu čerpání.

Řešením by mohlo být přijetí harmonogramu postupného zvýšení minimálních plateb sociálního pojištění a dosažení u OSVČ úrovně alespoň 55 % objemu plateb ve srovnání se zaměstnanci a zaměstnavateli.

Existují však i další důvody nerovnoprávného postavení zaměstnanců a zaměstnavatelů na straně jedné a OSVČ na straně druhé:

- vstupní, periodické a výstupní zdravotní prohlídky (prozatím přechodné období)
- vstupní zdravotní prohlídky i pro DPP
- povinnost zaměstnavatelů zaměstnávat osoby ZTP, resp. zajistit si náhradní plnění

(tz)

## DROBNOSTI ZE SVĚTA PODNIKÁNÍ

### Accor představuje PLANET 21

Hotelová skupina Accor vytvořila nový ekologický projekt PLANET 21 respektující životní prostředí a specifika země, ve kterých se hotely nacházejí. Nový program trvale udržitelného rozvoje byl celosvětově spuštěn 12. dubna 2012 a jsou do něj zapojeny všechny hotely sítě Accor. Každý hotel, který splní podmínky programu, získá interní certifikaci a bude označen logem PLANET 21.

(tz)

### Objem hypoték ČS se zvýšil

Hypotéky České spořitelny pro občany zaznamenaly v prvním čtvrtletí roku 2012 rekordní nárůst. ČS poskytla více než 5600 nových hypoték občanům v objemu téměř 9,8 mld. Kč, což je ve srovnání se stejným obdobím loňského roku 59% nárůst v počtu a 75% v objemu poskytnutých hypoték. Důvodem přetrvávajícího zvýšeného zájmu o hypotéky ČS je velmi výhodná nabídka klientům.

(tz)

### FINEP vybaví byt

Noví klienti společnosti FINEP mohou hypotéku využít nejen k financování bytu, ale také pro jeho vybavení. Z hypotéky je nově možné financovat vedle běžných standardů také například postele, koberce, dekorativní prvky – tedy vše, co je spojené s vybavením nové domácnosti. Podle společnosti FINEP nabídka výrazně zpřístupní lidem koupi nového bytu podle skutečných přání a potřeb.

(tz)

### Spuštěno už 77 PPP projektů

Nejvíce PPP projektů v partnerství veřejné správy a soukromého kapitálu bylo realizováno v oblasti vodohospodářství (51), dopravy (7), provozování sportovních center (5), výroby a zajištění energie (4), školního stravování (3) a provozování domovů pro seniory (2). Předpokládaná hodnota uzavřených koncesních smluv po dobu platnosti smlouvy už přesahuje 90 miliard korun.

(tz)

více informací na [www.iprosperita.cz](http://www.iprosperita.cz)





# Vyhodnoceny významné osobnosti českého businessu, špičky v oboru



**Nejlepším MANAŽEREM ROKU 2011 je LUBOMÍR STOKLÁSEK, generální ředitel a předseda představenstva a.s. AGROSTROJ Pelhřimov**

Do elitního klubu Manažerů roku byl v dubnu v Praze slavnostně uveden vítěz 19. ročníku nejprestižnější soutěže manažerských osobností MANAŽER ROKU – Lubomír Stoklásek z a.s. Agrostroj Pelhřimov. Národní komisí byl vybrán z celkem 72 finalistů a stal se tak 48. osobností, která v 19leté historii soutěže tento prestižní titul získala.

**MANAŽEROU ROKU se stala prof. MUDr. Eva Syková, DrSc., ředitelka a předsedkyně rady Ústavu experimentální medicíny AV ČR, v. v. i.**

**Titulem vynikající manažer střední firmy byl oceněn Ing. Ladislav Brázdil, ředitel ZLKL, s.r.o., Loštice a Vynikajícím manažerem malé firmy je Karel Vytřísal, jednatel Domat Control System s.r.o., Pardubice. Titul Mladý manažerský talent získal Mgr. Jan Rafaj, MBA, ředitel pro personalistiku a vnější vztahy ArcelorMittal Ostrava a.s.**

Soutěž MANAŽER ROKU si klade za cíl objektivně a nezávisle vybrat a zviditelnit nejlepší lidi českého managementu, špičky ve svém

oboru, významné osobnosti, jejichž metody jsou přínosem nejen pro rozvoj firem a ekonomiky, ale i celé společnosti. Nejlepší manažeri České republiky jsou pod záštitou premiéra slavnostně oceňováni tradičně v pražském paláci Žofín.

Vyhlašovatelé soutěže jsou Svaz průmyslu a dopravy ČR, Česká manažerská asociace a Konfederace zaměstnavatelských a podnikatelských svazů ČR. V porovnání s dalšími soutěžemi, pořádanými v ČR, jako jedna z mála lpí na systematicky rozpracovávaných a neustále zpřesňovaných kritériích, na náročných nominacích a ještě náročnějších podmínkách hodnocení. Soustředí se kolem sebe týmy respektovaných odborníků z teorie i praxe managementu i ekonomiky. Řídí činnost dvou nezávislých komisí, Hodnotitelské a Národní, vypracovává na každého účastníka-finalistu obsáhlé hodnocení, jehož součástí je např. i manažerský audit přímo na pracovišti.

„Překvapil nás stoupající zájem osobností českého businessu o 19. ročník soutěže. Jako by ti, kteří udržují naši ekonomiku a společnost v chodu, vytvářejí v Česku hodnoty, jistoty a životní úroveň statisícům občanů, v současné době hledali krediti-

bilní a důvěryhodné prostředí, jež odborně i společensky uzná a ocení jejich úsilí a úspěchy. Do 19. ročníku soutěže byl totiž nominován rekordní počet osobností - 194 manažeri a manažerky z celé České republiky. Z nich bylo vyhodnoceno 72 finalistů,“ uvedl prezident České manažerské asociace a organizátor soutěže Pavel Kafka.

Mnozí se ptají, proč tak sofistikované systémy, proč tolik soustředěných informací, zkoumání a prověrek, když další soutěže u nás vybírají své vítěze např. podle počtu odeslaných esemesek, počtu hlasů členů komise nebo podle jediného exaktního kritéria.

„Chceme být respektovaná soutěž s kreditem



Manažer roku 2011 Lubomír Stoklásek, Agrostroj Pelhřimov  
Manažerka roku Eva Syková, Ústav experimentální medicíny AV ČR

a důvěrou. Jinak než přes jasně definovaná kritéria to nejde. Soutěž MANAŽER ROKU hledá osobní podíl manažera na prosperitě firmy – specifikuje jeho podíl osobních i manažerských dovedností, jeho schopnost řídit a motivovat tým k definovaným cílům a výsledkům, to, zda určil správnou vizi i strategii firmy,“ osvětlil Rastislav Lukovič z České manažerské asociace. „Celkem zpracováváme u každého soutěžícího 30 kritérií,“ doplnil předseda Hodnotitelské komise, Jan Preclík. „Ty pak vyústí do zásadních šesti, která mohou být dohromady ohodnocena počtem 100 bodů. Jsou to kritéria: 1. Osobnost a způsobilost manažera, osobní přínosy manažera pro firmu, 2. Podnikatelské výsledky a konkurenceschopnost firmy, 3. Schopnost čelit krizi, 4. Celospolečenské přínosy firmy, 5. Pracovní-sociální a vzdělávací aktivity a poslední 6. Environmentální přístup. Kritéria se vyvíjela po celou dobu existence soutěže, rostla, zpřesňovala a modernizovala se spolu s ní. Smyslem je optimalizovat komplex hodnotících kritérií tak, aby maximálně splňoval smysl a cíl soutěže a adaptoval ji na požadavky současnosti. Zásadní podmínkou je, aby celé hodnocení bylo v nejvyšší míře profesionální a maximálně objektivní. Ovšem 100 bodů v celé historii soutěže ještě nikdo nezískal. Hodnotitelská komise smí udělit maximálně 99 bodů. Proč? Aby měli šanci noví Steve Jobsové, Jack Welchové či noví Edisonové. Je to princip převzatý z amerického prostředí, kde má soutěživost hluboké kořeny,“ uzavřel Jan Preclík. (tz)

## Výsledky soutěže MANAŽER ROKU 2011

Manažera a manažerku roku

MANAŽER ROKU	Lubomír Stoklásek	AGROSTROJ Pelhřimov, a.s.
MANAŽERKA ROKU	prof. MUDr. Eva Syková, DrSc.	Ústav experimentální medicíny AV ČR, v.v.i.

TOP 10:

Pořadí	Jméno	Firma
1	Lubomír Stoklásek	AGROSTROJ Pelhřimov, a.s.
2	prof. MUDr. Eva Syková, DrSc.	Ústav experimentální medicíny AV ČR, v.v.i.
3	Ing. Jan Žižka	Mondi Štětí a.s.
4	Ing. Petr Choulik, CSc.	Linde Gas a.s.
5	Ing. Zdeněk Blažek	Dřevojas, výrobní družstvo
6	Ing. Jiří Havlík	Pozimos a.s.
7	Mieczysław Molenda	GASCONTROL, spol. s r.o.
8	Mgr. Jan Rafaj, MBA	ArcelorMittal Ostrava a.s.
9	Bc. Miloš Škrdlík, MBA, MSc.	Maloobchodní síť BRNĚNKA, spol. s r.o.
10	Ing. Jaroslava Kunová	Fakultní nemocnice Plzeň

Mladý manažerský talent, Vynikající manažer malé a střední firmy, Siň slávy:

MLADÝ Manažerský talent do 35 let	Mgr. Jan Rafaj, MBA	ArcelorMittal Ostrava a.s.
Vynikající manažer malé firmy do 50 zaměstnanců	Karel Vytřísal	Domat Control System s.r.o.
Vynikající manažer STŘEDNÍ firmy do 250 zaměstnanců	Ing. Ladislav Brázdil	ZLKL, s.r.o.
SIŇ SLÁVY	Ing. František Jezdinský, CSc.	

Manažeri odvětví:

Odvětví	Jméno	Firma
ZEMĚDĚLSTVÍ	Ing. Jaroslav Hána	Meclovská zemědělská, a.s.
VÝROBA A PRODEJ TEXTILNÍCH VÝROBKŮ	Ing. Oldřich Glogar	2G-spol s r.o. - Příkrývky a poště
VÝROBA NÁBYTKU	Ing. Zdeněk Blažek	Dřevojas, výrobní družstvo
CHEMIE, PLASTY A POTRAVINÁŘSTVÍ	Ing. Petr Choulik, CSc.	Linde Gas a.s.
MEDICÍNSKÝ VÝZKUM A LÉČIVA	prof. MUDr. Eva Syková, DrSc.	Ústav experimentální medicíny AV ČR, v.v.i.
VÝROBA SKLA A PAPIRU	Ing. Jan Žižka	Mondi Štětí a.s.
VÝROBA KOVŮ A SLITIN	Mgr. Jan Rafaj, MBA	ArcelorMittal Ostrava a.s.
VÝVOJ A ZPRACOVÁNÍ KOVOVÝCH VÝROBKŮ	Ing. Ladislav Brázdil	ZLKL, s.r.o.
INVESTIČNÍ CELKY A VÝROBA TECHNICKÝCH ZAŘÍZENÍ	Mieczysław Molenda	GASCONTROL, spol. s r.o.
VÝROBA TĚŽEBNÍCH A STROJNÍCH ZAŘÍZENÍ	Lubomír Stoklásek	AGROSTROJ Pelhřimov, a.s.
VÝROBA A PRODEJ MĚŘÍCÍ A TESTOVACÍ TECHNIKY	Karel Vytřísal	Domat Control System s.r.o.
VÝROBA A PRODEJ ELEKTRO ZAŘÍZENÍ A PŘÍSTROJŮ	Karel Šnour	Rosenberg s.r.o.
VÝROBA DOPRAVNÍCH PROSTŘEDKŮ A ZAŘÍZENÍ	Ing. Pavel Pachovský	Iveco Czech Republic, a. s.
STAVEBNICTVÍ	Ing. Jiří Havlík	Pozimos a.s.
STAVEBNÍ MATERIÁLY A STAVBY PRO ŽIVOTNÍ PROSTŘEDÍ	Ing. Vojtěch Polícar	SCHIEDEL, spol. s r.o.
OBCHOD	Bc. Miloš Škrdlík, MBA, MSc.	Maloobchodní síť BRNĚNKA, spol. s r.o.
CESTOVNÍ RUCH A UBYTOVÁNÍ	Ing. Miroslav Res	ČEDOK a.s.
DOPRAVA A INFORMATIKA	Ing. Gustav Slamečka, MBA	ČD Cargo a.s.
POJIŠŤOVNICTVÍ A BANKOVNICTVÍ	Ing. Renata Mrázová	ING Životní pojišťovna N.V., pobočka pro ČR
ZDRAVOTNICTVÍ A ŠKOLSTVÍ	Ing. Jaroslava Kunová	Fakultní nemocnice Plzeň
VEŘEJNÁ SPRÁVA	Ing. Pavel Loutocký	Statutární město Brno, Magistrát města Brno
SLUŽBY PRO PODNIKATELE A VEŘEJNOST	Ing. Miroslav Krížek, Ph.D.	Agentura pro podporu podnikání a investic CzechInvest

## V Praze v dubnu založena 64. pobočka WBCSD

Pod záštitou České manažerské asociace byla 26. dubna v Praze v rámci Dne úspěšných manažerů a firem slavnostně podepsána dohoda o založení české pobočky World Business Council for Sustainable Development – Světové podnikatelské rady pro udržitelný rozvoj. Česká pobočka je se tak stala 64. v pořadí a český business se tímto přihlásil k zásadám RIO +20.



Björn Stigson, prezident WBCSD

WBCSD je prestižní celosvětová asociace, založená před dvěma desetiletími v Ženevě. V současnosti sdružuje více než 200 generálních ředitelů a předsedů správních orgánů nejdůležitějších firem na všech kontinentech. Rada se zabývá globální podnikatelskou činností se zaměřením na udržitelný rozvoj podnikání. Role businessu je v tomto pojetí povýšena do pozice nezbytného partnera pro celospolečenský dialog, zaměřený na vytvoření rovnováhy národních ekonomických, sociálních a environmentálních pilířů a jejich udržení v čase. WBCSD se zviditelnila zejména „VIZÍ 2050“, která je v mnoha zemích signálním projektem WBCSD a propojuje aktivity spojené s připravovaným celosvětovým fórem RIO +20 a dalším budoucím vývojem v této oblasti. Nabízí také konkrétní řešení a strategie podnikatelské sféry jako pomoc politikům, kteří se v červnu tohoto roku v Riu po 20 letech znovu setkají.

Podpisu předcházelo pracovní setkání ředitele Regionálních sítí WBCSD, Marcela Engela – v březnu letošního roku se zástupci České manažerské asociace a s budoucími českými signatáři významných českých firem a poboček – Janem Žürkem, Managing Partner KPMG, Stan Wienera, General Manager Procurus Europa, Milošem Malaníkem, Country General Manager TNT Express Worldwide, Jaroslavou Haid-Hájkovou z Henkel Czech Republic, Miroslavem Dánským ze ŠKO-ENERGO a Petrem Knapem z Ernst – Zoumy Czech Republic. Vážný zájem o členství projevil i další společnosti, např. vedoucí představitelé Honeywell, Holcim, Skanska, ArcelorMittal nebo také



předseda představenstva ČEZ. Zakládající dokument podepsal Björn Stigson, prezident WBCSD, prezident České manažerské asociace Pavel Kafka a zmínění signatáři. (tz)

# Podpoří lidskou fantazii a inovace

**BEFFA**<sup>12</sup>  
 BUILDING EFFICIENCY AWARDS

Zrodila se nová iniciativa, jejímž posláním je povzbudit investory, stavebníky, architekty a všechny ty, kteří mají zajímavé nápady či zkušenosti, k tomu, aby hledali nová řešení v pojetí úspor energií při stavbách budov. Projekt dostal zkratku BEFFA a již jsme o něm informovali. Building Efficiency Awards (BEFFA) je tedy soutěž současných stavebních projektů s výjimečnou energetickou, konstrukční a architektonickou hodnotou realizovaných v České a Slovenské republice.

Jejím cílem je vedle snahy zviditelnit unikátní architektonické projekty také podpora implementace evropské směrnice „20-20-20“ o energetické náročnosti budov. Odborným garantem soutěže BEFFA je Vysoké učení technické v Brně (Fakulta stavební, projekt AdMaS). Předsedou poroty složené z odborníků a zástupců relevantních profesí z České a Slovenské republiky je zástupce odborného garanta soutěže doc. Ing. Jiří Hirš, CSc. Záštitu nad letošním ročníkem soutěže převzalo v České republice Ministerstvo pro místní rozvoj. Jiřího Hirše jsem se zeptala:

**Dá se odhadnout, jakých projektů se přihlásí nejvíce? Budou to stavby rodinných domů? Jaký je trend úsporného hospodaření s energiemi, aniž by se to stavebníkovi prodražovalo na vstupech?**

Předpokládáme, že půjde alespoň v prvním ročníku soutěže nejčastěji o projekty, které řešily energetické úspory (zateplování, výměnu oken či dveří, využití obnovitelných zdrojů energie) s pomocí dotačních titulů. Půjde tedy zřejmě nejvíc o rodinné domy, případně rekonstrukce bytových domů. Jsme si vědomi, že nepůjde alespoň zpočátku o ideální případy. Jde o to nastavit trend, a to nejen ve směru energetických úspor či využití obnovitelných zdrojů, ale v komplexním pohledu na výstavbu budov – jejich estetiku, kvalitu vnitřního prostředí a užitých materiálů, ale také třeba invenci v konstrukčním řešení či minimalizaci nákladů při výstavbě.

inzerce

**Ušetřit energie ve starých rekonstruovaných budovách, kde musí investor respektovat určité zásady stavebních postupů doby, kdy budova vznikla, kde je požadavkem zachovat určité prvky dobové architektury, to není jednoduché. Jinými slovy nemůže zbavit například fasádu toho umělecky nejceněnějšího, a místo toho dům dokonale zateplit polystyrenovými deskami. Jak se dnes hledají takové kompromisy?**

V případě budov chráněných památkovou péčí se pochopitelně možnosti řešení energetických úspor zužují a je potřeba na to brát ohled. Vždy je možno například rekonstruovat střechu, zateplit budovu zevnitř v krajním případě, hledat úspory ve změně vytápění a ohřevu vody, zaměřit se na možnosti využití obnovitelných zdrojů a navrhnout efektivní řešení v komplexním pohledu na celé fungování budovy. Zároveň jsou takové stavby pro projektanty výzvou a příležitostí pro uplatnění netradičních či inovativních řešení.

**Bude možné hodnotit i brownfieldy, z nichž vznikají například nové výrobní haly nebo galerie?**

Jistěže částečně ano, u výrobních hal však vždy půjde o komplexní řešení energetických úspor nejen v systému fungování budovy, ale především energetiky celého provozu. Ve výrobních halách převažuje podíl energie z výrobní technologie, u které lze dosáhnout úspor jiným způsobem, než jsou klasická úsporná opatření pro

budovy a jejich technické systémy. Opět je zde velký prostor pro hledání inovativních řešení například při využití odpadní tepelné energie vznikající výrobní činností. Pro výrobní firmy mohou být energetické úspory v provozu výzvou při zefektivňování výroby a snižování nákladů. Při současném růstu cen energií může mít taková snaha dost podstatný ekonomický efekt a na to mohou firmy slyšet. Prozatím jde o to přesvědčit je, že se jim takové uvažování vyplatí, třeba i bez podpory státu.

**A co atypické stavby, třeba klimatizovaná psí bouda, energeticky úsporný chlívek pro vepříky či kavárenský dům, kde by se využíval „lidský zdroj“ tepla?**

Osobně bych takové projekty jen uvítal. Ukaže se na nich síla lidské invence. Na fakultě mě často navštěvují lidé s různými, a někdy opravdu zajímavými nápady. Je na nás, na výzkumnících a lidech z oboru, abychom k takovým řešením nebyli hlouzí a slepí, ale zároveň dokázali posoudit technickou proveditelnost nápadu a jeho uplatnění. Někdy si takové vize sám představuji, a trochu se jimi i bavím – třeba takovou dokonale izolovanou kavárnou, v níž si lidé místo cigaret potahují z hadiček s přívodem čerstvého vzduchu a zároveň svým tělesným teplem místnost ohřívají.

**Budete v rámci soutěže vnímat určité náměty od tzv. laické veřejnosti? Jinými slovy – do-**



Předsedou poroty soutěže BEFFA je doc. Ing. Jiří Hirš, CSc., ze Stavební fakulty Vysokého učení technického v Brně. Na snímku (vpravo) společně s Petrem Zahradníkem, analytikem České spořitelny

**máci český kutil je studnicí nápadů, které v praxi fungují, i když se zpravidla nedají zobecnit a spoutat určitou normou tak, aby se zrodil patent a ten posléze sloužil k určitému technologickému či technickému řešení, třeba i dílčího problému...**

Lidskou fantazii a inovace bychom rádi podpořili. Technická proveditelnost nápadů, ale také ekonomická rozvaha takového nápadu, je však podstatná. Soutěží se snažíme podpořit zainteresování širší veřejnosti, nadchnout ji nejen pro energetické úspory, ale také jde o promítnutí jejich vlastní filozofie do projektování domu, ve kterém se jim bude především dobře žít. Pražská Loosova vila anebo brněnská vila Tugendhat právě takovou filozofii svého majitele vyjadřují a i díky tomu mají dnes nedocenitelnou hodnotu. Podaří-li se nám soutěží Building Efficiency Awards podpořit uvažování, které spojuje filozofii energetických úspor s filozofií kvality života a estetiky staveb, budu spokojený.

otázky připravila Eva Brixí



## Víte, jak se nespálit při výběru zboží a služeb?

**Vybírejte produkty označené logem Programu Česká kvalita. Získáte jistotu, že:**

- **Výrobek (služba) je kvalitní**
- **Kvalitu ověřila nezávislá zkušebna**  
Nestačí, že výrobce prohlásí produkt za kvalitní. Renomovaná nezávislá zkušebna musí jeho kvalitu ověřit a potvrdit.
- **Kvalita je průběžně kontrolována**  
Dodržování kvality je kontrolováno. V případě porušení pravidel je značka odebrána.
- **Je ověřována spokojenost zákazníků s výrobkem či službou**  
Zákazníci jsou dotazováni, jak jsou spokojeni s výrobkem či službou. Pokud jsou zákazníci nespokojeni, je značka odebrána.
- **Program Česká kvalita je garantován vládou České republiky**  
Program byl přijat usnesením vlády ČR. Na jeho objektivitu a nestrannost dohlíží Řídicí výbor, složený ze zástupců spotřebitelských organizací, podnikatelských svazů, státních orgánů, Rady kvality ČR.
- **Více informací najdete na [www.ceskakvalita.cz](http://www.ceskakvalita.cz)**

### ZNAČKY KVALITY PRO SPOTŘEBITELE



# S jedinou profesí na celý život dnes už nikdo nevystačí



**Zaměstnavatelé ve Středočeském kraji nejvíce poptávají především řemeslníky a opraváře, obsluhu strojů, zařízení, a montéry a pomocné pracovníky, přičemž nejvyšší počty nezaměstnaných vykazují absolventi maturitních oborů. Vyplyvá to z analýzy disparit trhu práce, kterou představil Karel Tichý z Asistenčního centra.**

Uvedená analýza byla jedním z bodů programu dalšího setkání pořádaného k informování účastníků trhu práce v jednotlivých krajích České republiky. Kulatý stůl pro Středočeský kraj s názvem Efektivní trh práce – další vzdělávání z pohledu zaměstnavatelů se konal 17. dubna v pražském hotelu Troja. Zahájil jej Miloš Rathouský ze Svazu průmyslu a dopravy ČR a zúčastnili se ho zástupci Úřadu práce ČR, Krajského úřadu Středočeského kraje, Ministerstva práce a sociálních věcí ČR, Národního ústavu pro vzdělávání, Komory certifikovaných účetních, škol a vzdělávacích institucí.

Bohumil Mužík, manažer veřejných zakázek Národní soustavy povolání (NSP) a Národní soustava kvalifikací (NSK) za Svaz průmyslu a dopravy ČR, prezentoval zmíněné systémy a vyzdvihl význam dalšího vzdělávání zájemců o práci: „V dalším vzdělávání vidíme ve Svazu průmyslu a dopravy ČR šanci, jak řešit disparity na trhu práce. Chceme zapojit občany České republiky do tohoto procesu, protože doba, kdy člověk vystačil celý život s jedinou povoláním a vzděláním dosaženým v mládí ve škole, je bohužel nenávratně pryč.“

„Pokud stát neuvolní dostatečné finanční prostředky a nedojde k novelizaci zákona o zaměstnanosti, není tento systém dalšího vzdělávání realizovatelný,“ apeloval Zdeněk Studený z Kontaktního pracoviště Mělník Úřadu práce ČR. Libuše Hošková z Krajské pobočky v Příbrami potvrdila, že možnost využívat NSP a NSK v rámci odpovídajícího zákona by usnadnila práci jak pracovníkům Úřadu práce ČR, tak i samotným uchazečům o zaměstnání.

Poté Zdeněk Vršník, koordinátor sektorových

rad, představil hlavní tvůrce NSP a NSK, kterými jsou právě sektorové rady složené ze zástupců zaměstnavatelů, střešních organizací a svazů. V současnosti existuje již 29 sektorových rad, které pokrývají téměř celý rozsah činností českého národního hospodářství. Součástí sektorových rad jsou pracovní skupiny, jež zpracovávají jednotlivé jednotky práce a profesní kvalifikace. Výstupy pak ještě kontrolují tzv. stvrzovatelé. Do práce na tvorbě systémů NSP a NSK je nyní zapojeno více než 1200 lidí.

Po prezentaci sektorových rad následovala informace o sektorových dohodách, které jsou nástrojem řešení problémů identifikovaných v jednotlivých oborech. Mezi hlavní cíle jednotlivých uzavíraných sektorových dohod patří zajištění odpovídajícího počtu technických zaměstnanců, navázání spolupráce škol a zaměstnavatelů a doslova záchrana některých tradičních, ale v současné době skomírajících oborů.

„Dosahnout konsenzu všech partnerů sektorové dohody, ke kterým patří jak ministerstva, krajské úřady, Úřad práce ČR, tak i školy a především zaměstnavatelé, považujeme za ohromný úspěch a jejich ochota sejit se u jednoho sto-



lu a podniknout společně kroky k realizaci opatření sektorové dohody jen dokazuje zoufalou situaci na trhu práce,“ zdůraznil Zdeněk Vršník a demonstroval konkrétní kroky na příkladu Sektorové dohody pro obor dopravy, kde z údajů Úřadu práce ČR vyplyvá nejvyšší počet volných míst.

Kulatý stůl uzavřela diskuze, která se věnovala možnosti vzniku Rady vlády pro rozvoj lidských zdrojů, o něž Svaz průmyslu a dopravy ČR usiluje. Marcela Mertinová z Krajského úřadu Středočeského kraje by takovou instituci s aktivním podílem Krajských úřadů uvítala. Další otázky se týkaly potřeby spolupráce škol a zaměstnavatelů, kvality a rušení středních škol, neodpovídajících počtů vysokoškoláků, možnosti udělat po složení zkoušek z profesní kvalifikací podle NSK maturitu apod.

Národní soustava povolání je aktuální, efektivní a flexibilní systém mapování potřeb trhu práce. Obsahuje informace o povoláních uplatnitelných na trhu práce a kompetencích, které jsou v nich požadovány. Slouží pro podnikovou praxi, v po-

radenských službách a při ovlivňování odborného vzdělávání. Vytváří ji zaměstnavatelé prostřednictvím sektorových rad, ve kterých co nejpřesněji určují strukturu svých potřeb, a garantem celého procesu je stát. V databázi uživatel nalezne vše, co potřebuje vědět o jednotlivých povoláních, např. pracovní náplň, požadovanou kvalifikaci, kompetence, potřebné odborné dovednosti a znalosti, údaje o mzdovém ohodnocení, volných místech a další.

Národní soustava kvalifikací pak popisuje, co je potřeba umět pro výkon těchto povolání (úplná profesní kvalifikace) anebo jejich části, tj. dílčí pracovní činnosti (profesní kvalifikace). Je to státem garantovaný celorepublikový systém budovaný na reálných požadavcích na výkon činností v rámci jednotlivých povolání a pracovních pozic. NSK definuje požadavky na odborné způsobilosti jednotlivých kvalifikací bez ohledu na způsob jejich získání. Tvoří spojující systémový rámec pro počáteční a další vzdělávání a zároveň umožňuje srovnání našich národních kvalifikací s kvalifikacemi stanovenými a popsány v jiných evropských státech.

Obě soustavy významně posílí smysl dalšího vzdělávání pro řešení struktury lidských zdrojů ve firmách, zpřesní komunikaci s Úřadem práce ČR a agenturami práce a pomohou účinněji koordinovat procesy rozvoje lidských zdrojů. Hlavním cílem obou systémů je optimalizace profesní skladby zaměstnanců ve firmách, tak aby zaměstnavatelé měli vždy příležitost vyhledat potřebnou pracovní sílu.

[www.nsp.cz](http://www.nsp.cz)  
[www.narodni-kvalifikace.cz](http://www.narodni-kvalifikace.cz)  
[www.vzdelavaniaprace.cz](http://www.vzdelavaniaprace.cz)

(tz)

## Jak pomoci trhu práce na střední a východní Moravě?

**V Olomouckém a Zlínském kraji jsou značné rozdíly mezi potřebami trhu práce a tím, co uchazeči o pracovní místa skutečně nabízejí. Mezi nejvíce poptávané profese patří především řemeslníci a opraváři (například svářeči či nástrojářii), a také obsluha strojů, techničtí a odborní pracovníci a řidiči.**

O těchto a dalších tématech diskutovali účastníci Kulatého stolu s názvem Efektivní trh práce pro 21. století – kvalifikace a vzdělání z pohledu zaměstnavatelů, který se konal 19. 4. v prostorách hotelu Hesperia v Olomouci. Uspořádal jej Svaz průmyslu a dopravy ČR a mezi účastníky akce bylo mnoho zástupců významných zaměstnavatelů Olomouckého a Zlínského kraje, ale také představitel krajských poboček Úřadu práce ČR a středních odborných škol v obou krajích.

Hana Houšťová ze společnosti Asistenční centrum, jež poskytuje strategické a ekonomické poradenství při získávání dotací a grantů, prezentovala výsledky analýzy dis-

parit trhu práce v Olomouckém a Zlínském kraji. Nedostatky pracovního trhu v těchto regionech jsou dvojího rázu. Jednak existují oblasti, kde je příliš mnoho absolventů středních škol, kteří pak těžko nacházejí uplatnění, a jednak jsou oblasti, kde naopak existuje mnoho volných pracovních míst, ale absolventů je nedostatek. Mezi ty se řadí hlavně učňovské obory obecně, a z nich zdaleka nejvíce strojírenství a strojírenská výroba, dále doprava a stavebnictví, ale také třeba zemědělství, což představuje určité regionální specifikum Zlínského kraje. Ve Zlínském kraji jsou obecně disparity trhu práce ještě větší, přičemž u učňovských oborů víceméně neexistuje jediná oblast, která by vykazovala příliš mnoho zájemců. V obou krajích je také mnohem vyšší poptávka na trhu práce po absolventech učebních oborů než po absolventech maturitních oborů. To potvrdil i přehled nejvíce poptávaných profesí.

Zdeněk Vršník ze Svazu průmyslu a dopravy ČR představil nově budované systémy Národní soustavy povolání a Národní soustavy kvalifikací. Obě soustavy mají posílit význam dalšího vzdělávání pro řešení struktury lidských zdrojů ve firmách,

zpřesnit komunikaci s Úřadem práce ČR a agenturami práce a účinněji koordinovat procesy rozvoje lidských zdrojů. Hlavním cílem je optimalizace profesní skladby zaměstnanců ve firmách, aby zaměstnavatelé měli vždy příležitost vyhledat potřebnou pracovní sílu. K tomu slouží i aktuální katalog prací vytvořený v rámci NSP, který se stává důležitým komunikačním nástrojem všech zúčastněných subjektů na trhu práce.

V další části prezentace Zdeněk Vršník informoval o hlavních tvůrčích NSP a NSK – sektorových radách, které sdružují zástupce zaměstnavatelů, profesních sdružení, vzdělávací a dalších subjektů v daném odvětví. V současné době je v České republice ustaveno 29 těchto institucí a celkem je v tomto systému aktivně zapojeno kolem 1200 osob. Poté pokračoval se sektorovými dohodami, které přinášejí odpověď na aktuální potřeby zaměstnavatelů v jednotlivých sektorech ekonomiky. Proces jejich schvalování je zatím úspěšný – bylo jich dosud podepsáno už pět z celkových sedmi pilotních projektů. „Jejich úspěch přitom může předznamenat vznik dalších podobných úmluv v různých odvětvích, pomoci posílit české hospodářství a eliminovat nepříznivé trendy, které v něm existují. Jedná se o unikátní případ sjednocení a spolupráce různých subjektů na řešení problémů v rozvoji a řízení lidských zdrojů. Považuji za obrovský úspěch, že jinak konkurenční firmy jsou v této oblasti ochotny spolupracovat,“ uvedl.

V diskusi se účastníci kulatého stolu shodli na tom, že v obou krajích chybí podpora technického vzdělávání, ať už ze strany krajské administrativy, nebo zaměstnavatelů v regionu. Igor Machálek ze společnosti Siemens uvítal podporu trhu práce ze strany státu v podobě Národní soustavy povolání a Národní soustavy kvalifikací. „Firmám to ušetří náklady na získávání a přeškolení zaměstnanců,“ zdůraznil. Lidé by tak měli mít lepší představu o tom, co musejí umět, aby mohli vykonávat určité povolání.

Miloš Rathouský ze Svazu průmyslu a dopravy ČR s tím souhlasil a upozornil v té souvislosti na odstrašující příklad některých jihoevropských států, z nichž například ve Španělsku je více než padesátiprocentní nezaměstnanost absolventů. „Důležitá je prevence, směřování lidí na ty obory, které jsou skutečně poptávány na trhu práce,“ řekl.

Hana Vaňková ze společnosti Senior Flexonics navíc upozornila na problém překvalifikovanosti, kdy většina zaměstnavatelů má zájem obsadit pozice vhodné pro středoškolské spíše absolventy vysokých škol. Igor Machálek tento jev vysvětlil tím, že kvalita středoškolských i vysokoškolských absolventů neustále klesá. Národní soustava povolání a Národní soustava kvalifikací představují řešení těchto problémů. To potvrdil i Petr Šimek z Ministerstva práce a sociálních věcí ČR: „Když porovnám NSP a NSK s jinými evropskými projekty, musím říci, že za tímto projektem jsou vidět jasné a výrazné výsledky,“ uzavřel diskusi.

(tz)



# Na světové trhy se vrací optimismus, do Čech zatím nedorazil

Podle nejnovějšího vydání průzkumu celosvětové sítě poradenských společností KPMG Pulse – KPMG's Global Business Outlook Survey<sup>1)</sup> se světové trhy připravují na růst. Společnosti v následujících měsících plánují navýšit investice a aktivitu i počet zaměstnanců. České firmy, které v průzkumu dlouhodobě patří k největším pesimistům, očekávají jen mírné zlepšení. Problémem je především nejistá budoucnost eurozóny, neustálé zvyšování nákladů na suroviny a tlak na ceny.

Krise světových trhů, která vypukla na konci roku 2011, je pro letošek zažehnána – firmy napříč všemi sektory očekávají růst. U poskytovatelů služeb index očekávání vývoje obchodní aktivity stoupl na téměř 45 bodů, lepší situaci předpokládají také výrobci s 41,5 bodu. Oproti podzimu roku 2011 jde o výrazné zlepšení vyhlídek – u služeb o 11,5 bodu, ve výrobě dokonce o 14,2 bodu.

„Přesto, že krize eurozóny ještě není zdaleka překonána, společnosti na celém světě mají pocit, že je alespoň pod kontrolou. Pozitivní rozpoležení navíc posílily silné zisky ekonomiky USA. Trhy jsou samozřejmě stále zranitelné a firmy budou ve svých aktivitách opatrné, optimismus se ale zjevně vrací,“ vysvětlil Jan Linhart, Partner, služby pro výrobní a průmyslové podniky, KPMG Česká republika.

(-0,5 bodu) a Řecko (-45,3 bodu). „Přestože optimismus v Evropě celkově vzrostl, výhled pro Řecko naznačuje další znepokojující zhoršení. Tamější výrobci i nadále očekávají, že ekonomická aktivita prudce poklesne, předpokládáný pokles je nejstrmější od prvního průzkumu v lednu 2006,“ doplnil Jan Linhart.

Obchodní aktivity ve výrobním sektoru – jednotlivé země				
	Jaro 2011	Léto 2011	Zima 2011	Jaro 2012
Česká republika	+42,8	+26,6	-4,8	-0,5
Francie	+47,0	+29,8	-8,2	+15,3
Německo	+56,9	+31,3	+14,7	+35,3
Irsko	+42,9	+38,3	+44,4	+42,5
USA	+64,3	+67,2	+43,0	+67,2
Čína	+49,0	+29,1	+18,9	+31,0
Japonsko	+35,8	+34,0	+20,1	+20,4
UK	+60,4	+59,1	+30,7	+52,4
Itálie	+51,1	+32,4	+17,0	+23,3
Španělsko	+36,0	+33,7	+20,0	+15,5
Rakousko	+53,4	+38,7	+4,7	+42,5
Nizozemsko	+54,6	+39,2	+18,6	+26,7
Řecko	-29,3	-28,0	-32,8	-45,3
Polsko	+50,6	+57,0	+47,7	+34,5
Rusko	+50,8	+40,8	+37,6	+52,5
Indie	+65,3	+47,0	+48,5	+45,2

Obchodní aktivity ve výrobním sektoru – podle odvětví				
	Jaro 2011	Léto 2011	Zima 2011	Jaro 2012
Doprava	+37,3	+39,5	+16,9	+28,1
Chemický průmysl	+58,5	+51,1	+32,0	+53,9
Hutní průmysl	+54,9	+41,7	+21,6	+34,3
Textilní průmysl	+49,8	+33,6	+12,4	+21,3
Dřevařský a papírenský průmysl	+32,1	+37,7	+17,4	+38,9
Strojrenství	+48,9	+48,9	+20,1	+40,5
Jiná výrobní odvětví	+57,7	+46,0	+40,3	+45,7
Potravinářský průmysl	+48,5	+49,5	+43,3	+51,6
Elektronika	+63,6	+43,4	+27,2	+43,1

## Evropu ovlivňuje zklidnění dluhové krize

Po přijetí nedávných opatření ke zkrácení dluhové krize se nálada v Evropě na počátku roku 2012 zlepšila. Optimismus se oproti loňskému říjnu zvýšil jak ve službách, tak ve výrobní sféře. Očekávání ohledně ekonomické aktivity u poskytovatelů služeb se zvýšilo o 10,5 bodu na současných 30,3 bodu, u výrobců pak o 15,1 na aktuálních 30,5 bodu.

Výrazné zlepšení důvěry je zřejmě zejména v Německu (o 20,6 bodu) a Velké Británii (o 21,7 bodu). Obě země očekávají nárůst především u objemu nových zakázek, a tedy i tržeb. Naopak hodnoty pod průměrem Evropské unie udává Francie, Itálie a Španělsko, přímo v mínusu se pak nachází jen Česká republika

## Češi si stále nevěří

„Naopak záporný výsledek České republiky je velkým překvapením. České ekonomice se totiž v porovnání s některými dalšími zeměmi zapojenými do průzkumu rozhodně nedaří tak špatně. Opatrnost je zřejmě pro Čechy typická, tuzemské firmy se i v minulých kolech průzkumu držely spíše při zemi,“ zhodnotil výsledek Jan Linhart. Očekávaný růst objemu nových zakázek je jen okrajový a obchodní tržby zřejmě poklesnou, protože firmy budou stále nabízet slevy, aby si udržely či zvýšily tržní podíl. Předpokládá se také silný inflační tlak na ceny vstupů.

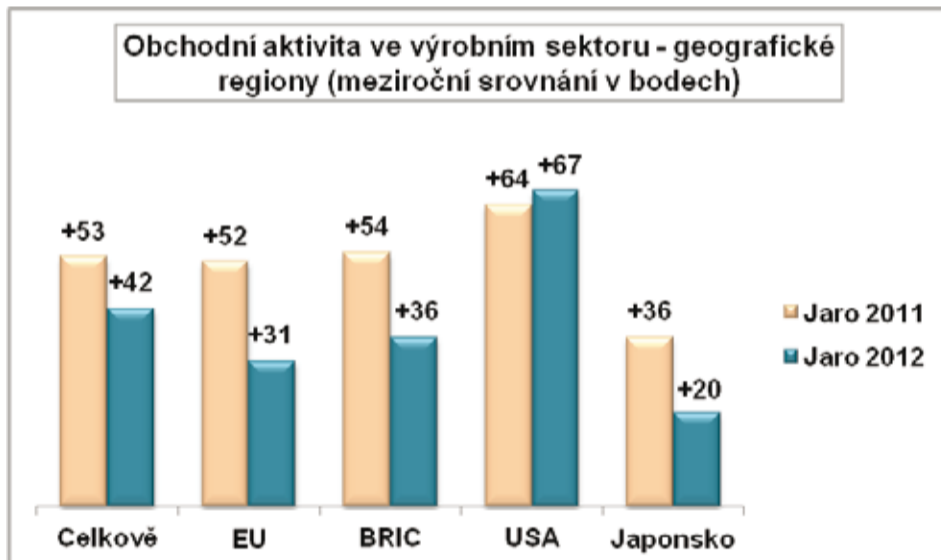
„České firmy si uvědomují jistá ekonomická rizika, především kolísání směnných kurzů, politickou, ekonomickou a finanční nestabilitu v Evropě a arabských zemích, mění se legislativa a politické vlivy na soukromé společnosti v České republice. Velmi silně pociťují také zvyšující se náklady na suroviny, palivo a energii spolu s rostoucí konkurencí – především z Číny, z Asie obecně a z Polska. Obavy vzbuzuje nízká poptávka ve stavebnictví a možný pokles textilního odvětví,“ doplnil Jan Linhart.

Černé myšlenky však vyrovnávají příležitosti: exportní potenciál, vývoj nových produktů, vstup na nové trhy, zdokonalování technologií a rozšiřování výrobních kapacit.

Výrobní společnosti – Česká republika				
	Jaro 2011	Léto 2011	Zima 2011	Jaro 2012
Čistá váha (procento respondentů očekávajících zlepšení/zvýšení mínus procento respondentů očekávajících zhoršení/snížení)				
Obchodní aktivity	+42,8	+26,6	-4,8	-0,5
Růst tržeb	+19,5	+14,4	-19,2	-14,2
Nové objednávky	+50,9	+36,2	+1,2	+1,6
Zisky	+15,1	+4,8	-27,5	-24,0
Zaměstnanost	+20,1	+13,3	-15,0	-16,9
Využívání kapacit	+38,4	+38,3	+1,2	+10,9
Investiční výdaje	+21,4	+18,6	-6,0	-5,5
Výdaje na výzkum a vývoj	+15,1	+13,8	-2,4	+2,2
Vstupní ceny	+61,6	+42,0	+13,8	+35,5
Výstupní ceny	+29,6	+18,1	+1,2	-2,2
Poměr stavu zásob výrobků k tržbám	-1,9	-2,7	-4,8	-14,8

<sup>1)</sup> Metodika Pulse – KPMG's Global Business Outlook Survey využívá k určení stupně optimizmu či pesimizmu přiřazeného ke každé proměnné v průzkumu tzv. „čistých vah“. Tyto čisté váhy se pohybují mezi -100 a +100. Hodnota 0,0 označuje neutrální pohled na nadcházejících dvanáct měsíců. Hodnoty nad 0,0 indikují, že společnosti jsou ve výhledu na následujících dvanáct měsíců optimistické, zatímco hodnoty pod 0,0 indikují pesimismus. Hodnota čisté váhy se počítá tak, že se od procentního čísla počtu respondentů, kteří očekávají zlepšení/zvýšení, odečte procentní počet respondentů očekávajících v dané proměnné zhoršení/snížení.

(tz)



inzerce

## Komplexní řešení devizových obchodů pro firmy a podnikatele

- Individuální nabídka směnných kurzů
- Výhodné poplatky za platby do / ze zahraničí
- Možnost zajištění kurzu do budoucna

**akcenta**<sup>®</sup>  
zahraniční měny a platby

Pro další informace a konkrétní nabídku volejte 498 777 701

[www.akcenta.eu](http://www.akcenta.eu)

# David versus Goliášové v české dopravě

O problémech malých autodopravců u nás, jejichž zájmy hájí především Společenství autodopravců Čech a Moravy (SAČM), jsme již informovali stejně jako o jeho aktivitách zaměřených na pomoc těmto malým firmám, kam patří například projekt vzdělávání zaměstnanců firem, jež jsou členy Společenství, hrazený ze zdrojů Evropského sociálního fondu a Operačního programu Lidské zdroje a zaměstnanost.

SAČM však rozvíjí své aktivity ve prospěch malých firem s autodopravou i na dalších frontách. Podle vyjádření jejího prvního místopředsedy Dr. Lubomíra Ondrouška jsou majitelé těchto firem ve značné nevýhodě už jen tím, že neoperují žádným zázemím, vše závisí jen na nich samotných a není výjimkou, že mnozí z nich ještě jezdí či zaskakují za chybějící zaměstnance za volantem nákladáku či kamionu. Bez podpory a pomoci jsou proto častým terčem nejruznějšího znevýhodňování; pokud nechceme použít slovo diskriminace. Na malé dopravce přímo existenčně dopadají zvyšující se náklady ve formě růstu cen nafty, mýtného, ale i oprav a dalších služeb přepočtené na kilometr zejména za situace stagnace cen za přepravu, důsledků druhotné platební neschopnosti a dalších negativních vlivů současné ekonomiky. Přesto se SAČM nevzdává.

Jednu z možností, jak se dá malým firmám pomoci, vidí jeho představitelé v účasti na bipartitních dialogech, na jejichž přípravě se podílejí. Aktivně si vedou především při realizaci projektu Posilování bipartitního dialogu v odvětvích, v platformě Doprava, který si klade za cíl vybudovat a posilovat spolupráci mezi zástupci odborových a zaměstnavatelských svazů, a to zejména na odvětvové úrovni. Projekt je financován Evropským sociálním fondem v rámci Operačního programu Lidské zdroje a zaměstnanost. O průběhu projektu je možné se informovat na internetových stránkách [bidi.monitorovani.eu](http://bidi.monitorovani.eu).

Pro řešení hlavních témat plynoucích z projektu jsou na půdě Unie zaměstnaneckých svazů, která je členem Konfederace zaměstnavatelských a podnikatelských svazů ČR, organizovány workshopy směřující do nejruznějších oblastí. Pokud se týká dopravy, zúčastnili se jich zástupci autodopravních firem – majitelé i zaměstnanci, zástupci podnikatelských sdružení a svazů, nejruznější odborníci na daná témata, ať již z oblasti personalistiky, mzdové a sociální, financí, ale také pracovních právních vztahů, pojišťovnictví, bezpečnosti a ochrany zdraví při práci a dalších. Setkání ve formě workshopů na jmenovaná témata, která se malých autodopravců bezprostředně dotýkají, umožňují konfrontovat názory, ujasnit meritum věcí, specifikovat stanoviska

a vyvozovat závěry ve formě námětů pro zlepšení situace ve firmách a v případě porušování pravidel hospodářské soutěže také připomínek a námětů pro legislativní a jiné změny jak prostřednictvím odborných komisí vlády, tak na půdě tripartity. A témata? Z pohledu obsahu minulých workshopů to byla například pracovní doba zaměstnanců a zaměstnavatelů v oblasti dopravy, aktuální problematika pracovních právních vztahů v silniční nákladní a osobní dopravě ve vztahu k ekonomice podniku nebo cenová politika při přepravě zboží i osob v silniční dopravě.

Jejich aktuálnost z pohledu řešení vážných potíží malých autodopravních firem si lze přiblížit na příkladu workshopu z června loňského roku, který se zaměřil na cenovou politiku v přepravě zboží a osob. Expertní týmy SAČM a Odborového svazu dopravy se zde za účasti náměstka ministra průmyslu a obchodu Bedřicha Dandy vyslovily k nešvaru, jímž jsou opožděné úhrady faktur za přepravu, a také k tvorbě cen v silniční osobní i nákladní dopravě. Ačkoliv EU letos přijala směrnici o postupu proti opožděným platbám v obchodních transakcích, do legislativy jednotlivých členských států se má promítnout do března 2013. V průběhu dialogu na workshopu převládaly názory, že by česká úprava měla být přísnější, než zmíněná evropská směrnice a měla by být zakotvena přímo v obchodním zákoníku. Problémem je, že v zájmu přísnější regulace nepanuje shoda mezi podnikatelskými svazy; podporují ji spíše menší firmy, zatímco větší podniky omezení smluvní volnosti odmítají, což podle představitelů malých firem a SAČM mimo jiné svědčí o existenci nerovných podmínek na trhu. Diskutující se shodli na tom, že zatímco velké firmy s dostatečným provozním kapitálem lépe odolávají nebezpečí druhotné platební neschopnosti, pro malé firmy často zatížené leasingy z modernizace vozového parku či úvěry a při vyžadování vesměs plateb v hotovosti, je tato situace doslova vražedná.

Hovořilo se také o kalkulaci nákladů v osobní a nákladní silniční dopravě, kde neexistuje žádný předpis, ačkoliv ministerstvo financí při kontrolách ve vztahu k podnikatelům kalkulace provádí, aby bylo možné vypočítat průměrný



ný zisk. Zatímco velcí dopravci o obecně platný kalkulační vzorec výpočtu nákladů zájem nemají a absence regulace jim vyhovuje, malým firmám by takovýto obecně platný vzorec umožnil vyčíslit objektivně dané náklady na kilometr, což by s přiměřeným ziskem bylo základem pro stanovení ceny. Pro tyto firmy by to znamenalo ukončení praxe, kdy jsou jejich ceny odměňovány a nabízeny dumpingově často na hranici nákladovosti nebo pod ní, které mnohdy přijmou v obavách o ztrátu zákazníka.

V průběhu workshopu také zaznělo, že obecně se pojmu dumpingové ceny v dopravě všichni zainteresovaní vyhýbají jako čert kříži, a tak jedinými, kdo o tomto problému stále častěji hovoří, jsou představitelé malých autodopravců, pro které je tato situace likvidační. Přitom nikomu nevádí, že jeden dopravce v rámci věcně usměrněné ceny přepravuje osoby s nákladovostí 37 Kč na kilometr zatímco stejný autobus při přepravě osob mimo tento režim za zhruba 21 Kč na kilometr. Podle řady diskutérů tak dochází jak k porušování zákona o veřejné službě, tak k nekalé konkurenci. Přitom návrh obecně platného kalkulačního vzorce nákladů a přiměřeného zisku – v duchu Baťova hesla „Vydělej a dej vydělat!“ – který z podnětu SAČM vzniká za přispění řady odborníků z oblasti dopravy, financí i několika vysokých škol, by pomohl existující cenové disproporce alespoň z části odstranit. Navíc by byl užitečný také obcím při posuzování cenové kalkulace. Jenže ani zde s výjimkou malých firem nepanuje shoda o jeho prospěšnosti a nutnosti.

Nedávného workshopu plat-

formy Doprava v rámci projektu Posilování bipartitního dialogu v odvětvích jsme se měli možnost zúčastnit. Diskutovalo se zde o obsahu studie zaměřené na specifiku pracovních podmínek a jejich vlivu na konkurenceschopnost v odvětví silniční dopravy, kterou vytvořil Doc. Ing. et Ing. Antonín Peltrám CSc., Protože se jedná o zajímavé téma, budeme se mu věnovat samostatným článkem.

Jiří Novotný



Účastníci workshopu platformy Doprava v rámci projektu Posilování bipartitního dialogu v odvětvích k obsahu studie předložené Doc. Ing. et Ing. Antonínem Peltrám, CSc.

inzerce

## MOTOCYKL ROKU 2012

v České republice

VÝHERCI JEDNOTLIVÝCH KATEGORIÍ:

NAKED BIKES: HONDA NC700S  
SPORTOVNÍ SILNIČNÍ MOTOCYKLY: DUCATI 1199 PANIGALE S TRICOLORE  
CESTOVNÍ SILNIČNÍ MOTOCYKLY: HARLEY-DAVIDSON CVO STREET GLIDE  
CHOPPERY: HARLEY-DAVIDSON SPORTSTER XL 1200V SEVENTY-TWO  
ENDURA VČETNĚ CESTOVNÍCH: TRIUMPH EXPLORER 1215 ABS  
SKÚTRY A MOPEDY: BMW C650GT



SDA  
C I A



VÝHERCI VĚCNÝCH CEN:

1. CENA: R. Becher, Praha 4; 2. CENA: J. Novák, Konice; 3. CENA: L. Mikeska st., Rychnov nad Kněžnou; 4. CENA: P. Matěják, Osek; 5. CENA: M. Hačecký, Praha 10; 6. CENA: M. Vyoral, Zlín; 7. CENA: P. Bujárek, Dvůr Králové nad Labem; 8. CENA: F. Ackerman, Vysoké nad Jizerou; 9.-15. CENA: D. Farkaš, Lechovice; D. Kohoutová, Havlíčkův Brod; M. Foltýn, Uherské Hradiště; Z. Králová, Tvrdonice; P. Vladyka, Žebřák; T. Vaněk, Dolní Žandov; J. Kortus, Stachy

Motocykl roku 2012 v ČR se stala DUCATI 1199 PANIGALE S TRICOLORE

HLAVNÍ PARTNEŘI



PARTNEŘI CEN





# EGAP – 20 let podpory českých exportérů

**Prvního června uplyne dvacet let od okamžiku, kdy EGAP zahájil činnost na podporu expanze českých firem na trhy celého světa a začal pojišťovat se státní podporou tržně nepojistitelná politická a komerční rizika spojená s financováním českého vývozu zboží a služeb.**

Ve většině případů se jedná o vývozy do zemí, kde politické, ekonomické a právní prostředí přináší větší míru nejistoty, a tím i vyšší rizika nezaplacení. Rizika jsou to politická a komerční. Politická mají z pohledu účastníků obchodu povahu vyšší moci. Patří mezi ně například administrativní či legislativní opatření země dlužníka, která mu zabrání ve splacení, nebo také politické události v zemi dlužníka v podobě revolucí, válek, generálních stávek apod. Komerční rizika jsou spojena přímo s dlužníkem a mají podobu platební neschopnosti nebo odepení zaplacení pohledávky.

EGAP pojišťuje zejména bankovní úvěry se splatností delší než 2 roky na financování českého vývozu velkých energetických, strojních a technologických zařízení, investičních celků, dopravních staveb a investic.

Vývozy realizované se státní podporou ve formě pojištění přinášejí efekt nejenom samotným exportérům, ale obvykle také široké síti jejich subdodavatelů, zpravidla z řad malých a středních podniků. Znamenají práci pro stovky a tisíce lidí a v některých případech i pomáhají zachovat určitý typ výroby s dlouhodobou tradicí, podpořit zaměstnanost v regionech, udržet vysoce kvalifikované pracovníky a neztratit cenné know-how. Dalším přínosem pojištění je skutečnost, že dává exportérům možnost hledat obchodní příležitosti i mimo země Evropské unie, na dynamicky se rozvíjejících perspektivních trzích Asie, Afriky a Latinské Ameriky, a získávat nejenom potřebné zkušenosti, ale také reference pro navazování nových obchodních kontaktů.

V roce 2011 pojišťil EGAP exportní úvěry,

bankovní záruky a investice v zahraničí v celkovém objemu přes 53 mld. Kč, což je třetí nejlepší výsledek v historii, a úspěšně tak navázal na vývoj v posledních letech před globální finanční krizí. Navíc při započtení multiplikačního efektu pojištění se státní podporou můžeme konstatovat, že EGAP v loňském roce podpořil český vývoz za téměř 100 mld. Kč.

Zásadní měrou se na tomto výsledku podílelo pojištění exportních odběratelských úvěrů, kdy banka poskytuje úvěr zahraničnímu kupci českého zboží nebo služeb. V roce 2011 pojišťil EGAP exportní odběratelské úvěry v celkovém objemu 35,7 mld. Kč, což představovalo více než 67% podíl na celkovém pojištěném objemu. Mezi největší obchodní případy patřily například výstavba uhelné elektrárny a dodávky zařízení pro důlní těžbu v turecké Adulari, výstavba silnice v Ázerbájdžanu a výstavba závodu na výrobu OSB desek v ruské Kalevale.

Ing. Vlastimil Nesrsta, EGAP ⇨

## Jednodušeji ve vývozu

Česká bankovní asociace, Ministerstvo financí ČR a Ministerstvo průmyslu a obchodu ČR na společném semináři v dubnu jednali o konečném zprovoznění systému dorovnávání úrokových rozdílů (IMU) v ČR a jeho konkrétních parametrech. Přiblížili tak český export k odstranění jedné z překážek jeho konkurenceschopnosti v podobě možnosti financování exportu s pevnou úrokovou sazbou po celou dobu čerpání a splatnosti vývozního úvěru.

Představitelé státu, exportéři a banky se na semináři také shodli na nutnosti urychleně dořešit problematiku zdanění přijatého pojištěného plnění z pojištěných exportních úvěrů, jež ohrožuje profinancování některých obchodů. Dořešení dané záležitosti by jinak bylo odloženo až k 1. lednu 2015 spolu s odloženou účinností balíku pozměňovacích zákonů v souvislosti se zřízením jednotného inkasního místa.

Při dlouhých splatnostech úvěrů náklady bank na refinancování výrazně kolísají. Toto úrokové riziko a jeho ošetření pro fixaci úrokové sazby pro klienta dodnes znamenalo zvýšenou cenu úvěru. Stát pomocí systému IMU sejme z bank úrokové riziko a tím umožní exportérovi nabídnout své zboží nebo služby stejně výhodně jako zahraniční konkurence. Řada evropských zemí již obdobným systémem své exportéry podporuje.

Systém IMU znamená pravidelné vzájemné dorovnávání úrokových rozdílů mezi ministerstvem financí (rozdíl mezi pevnou sazbou ve smlouvě a náklady banky na refinancování) a financující bankou. Systém by měl být v dlouhodobém horizontu rozpočtově neutrální. Na zařazení do systému není a nebude právní nárok. Bude na rozhodnutí Ministerstva financí, zda na konkrétní obchodní případ jsou v systému zdroje, či nikoliv.

V rámci administrace systému je významná úloha přisouzena státním institucím na podporu exportu: Exportní garanční a pojišťovací společnosti (EGAP) a České exportní (ČEB). „Vítáme zapojení těchto institucí do procesu, které je logické vzhledem k jejich zaměření, roli ve státní podpoře exportu a know-how,“ uvedla Jana Ševčíková, členka Pracovní skupiny pro exportní financování ČBA.

I zákonodárci přisuzují státní podpoře exportu důležitou roli: „Vzhledem k významu exportu pro tuzemskou ekonomiku je nutné mít účinnou státní politiku podpory exportu. Bez příslušné státní podpory by nebylo možné některé vývozy vůbec realizovat. Proto ráda podpořím další z účinných nástrojů takového podpory v podobě systému dorovnávání úrokových rozdílů,“ uvedla Helena Langšádlová, místopředsedkyně rozpočtového výboru a předsedkyně podvýboru pro bankovníctví a pojišťovnictví Poslanecké sněmovny Parlamentu ČR, pod jejíž záštitou se seminář konal.

(tz)

## Ke Světovému dni akreditace



**Každoročně připadá na 9. červen připomenutí Světového dne akreditace. O bližší podrobnosti k tomuto významnému dni jsme v rozhovoru požádali Ing. Jiřího Růžičku, MBA, ředitele Českého institutu pro akreditaci, o.p.s.:**

**Proč byl vyhlášen Světový den akreditace?**

Tento, i z mého pohledu, významný den spo-

lečně vyhlásily mezinárodní organizace ILAC a IAF, které se zabývají otázkami akreditace na celosvětové úrovni. Poprvé byla tato iniciativa, tehdy ještě jako Mezinárodní den akreditace, prezentována v roce 2009. Od té doby je jako Světový den akreditace s jednotným grafickým stylem využívají k podpoře významu akreditace a s akreditací spojených činností všechny akreditační orgány po celém světě.

**Co říci o významu tohoto dne pro ČIA?**

Pro ČIA, jako akreditační orgán České republiky notifikovaný u Evropské komise, je

## World Accreditation Day



9 June 2012



**Accreditation:**  
Supporting safe food and clean drinking water

Světový den akreditace jednou z nejvýznamnějších možností, jak vhodným způsobem upozornit nejen státní správu, ale i průmysl na význam námi poskytované služby akreditace. V loňském roce jsme si Světový den akreditace s mottem „Usnadňujeme výkon státní správy“ připomněli v rámci oslavy 20. výročí poskytování akreditace v České republice. Ve spolupráci se Senátem Parlamentu České republiky se nám tehdy úspěšně podařilo uspořádat společné setkání zainteresovaných stran v reprezentativních prostorách Valdštejnského paláce Senátu.

**Mohl byste upozornit na akce, které ČIA k tomuto významnému dni připravuje?**

Český institut pro akreditaci, o.p.s. (ČIA) v červnových dnech již tradičně organizuje pro své zákazníky Seminář pro držitele a žadatele o akreditaci, a to jak v Praze (5. 6. 2012), tak i v Brně (12. 6. 2012). Kromě informací z evropských a mezinárodních jednání se účastníci semináře také dozví řadu novinek o akreditaci poskytované ČIA (více na www.cai.cz v části Semináře).

**Jaký význam má Světový den akreditace pro uživatele akreditace?**

Jedním slovem velký. Ačkoliv si vlastně jeho význam nelze představit bez dalších souvislostí. Jde totiž o formu prezentace a upozornění na veškeré výhody vzájemné harmonizace uvedených oblastí ve více než 90ti světových ekonomikách. Na globální úrovni se odstraňováním bariér představovaných opakovaným zkoušením, inspekcí a certifikací snižují náklady spojené s výmě-

11. mezinárodní konference

## Měření plynu – nové trendy

se bude konat 19. a 20. června 2012 v hotelu Diplomat v Praze

Program:

**Smart řešení v ČR, plnění povinností dle směrnic EU (plyn, elektřina)**  
Jan Zaplatník, MPO, ČR

**Hlavní postupy používané v plynárenství pro inteligentní měření**  
Kim Vracken, Eandis – Synergid, Belgie

**Role OTE v rámci uplatnění inteligentních systémů v plynárenství ČR**  
Jiří Štastný, OTE, ČR

**Měření plynu a podklady pro fakturaci z hlediska jeho prodeje**  
Jaroslav Horych, VEMEX, s.r.o., ČR

**Neoprávněné odběry plynu a jejich prevence**  
David Fojtik, RWE Distribuční služby, s.r.o., ČR

**Smart metering v plynárenství z pohledu převádzkovatele distribuční sítě**  
Jaroslav Bacigál, SPP – distribúcia, a. s., Slovensko

**Jak chutná AMM v Čechách**  
Ondřej Mamula, ČEZ, a.s., ČR  
František Müller, ČEZ Měření, s.r.o., ČR

**Smart metering – pilotní projekty. Přesnost plynových měření po letech provozu**  
Stanislav Kriňák, Měření dodávek plynu, a.s., ČR  
Štěpán Chudoba, Měření dodávek plynu, a.s., ČR

**Využití telekomunikačních sítí, cesta k efektivním výběrovým odcetům**  
Jaromír Charvát, SOFTLINK, s.r.o., ČR

**Smart metering – obchodní procesy, požadavky a provozní testy**  
Peter Jakwerth, WIEN ENERGIE Gasnetz GmbH, Rakousko

**Přidaná hodnota diaľkového odpočtu meradiel energií**  
Boleslava Gáboriková, Macro Components s.r.o., Slovensko  
Marian Doležalík, Macro Components s.r.o., Slovensko

**Měření rosných bodů uhlodioxidů v provozních podmínkách**  
Jiří Mizera, Gas Lab Servis, ČR

**Hraniční předávací stanice Brandov – technologie měření**  
Ondřej Prokeš, NET4GAS, s.r.o., ČR  
Daniel Tenkrát, NET4GAS, s.r.o., ČR

**Vliv instalačních podmínek na přenos měření průtoků ultrazvukovými plynoměry**  
Martin Kurth, KROHNE Messtechnik GmbH, Německo  
Petr Komp, KROHNE CZ, spol. s r.o., ČR

**Nové trendy v oblasti smart meteringu a jejich uplatnění v budoucnosti**  
Pavel Diblík, T-Systems Czech Republic a.s., ČR  
Petr Lukáš, T-Systems Czech Republic a.s., ČR

**RWE GasNet, s.r.o. – nové trendy v měření DSO**  
Stanislav Kazda, RWE GasNet, s.r.o., ČR

**Mikrokogenerace vs. smart metering z pohledu E.ON**  
Milan Váša, E.ON Trend s.r.o., ČR  
Jiří Kropš, E.ON Trend s.r.o., ČR

**Micro Grid kombinovaná výroba tepla a elektřiny z plynu a jejich měření**  
Miroslav Hladík, Landis+Gyr s.r.o., ČR

**Průkazný záznam kontroly těsnosti a inspekce plynárenských zařízení**  
Jakub Pahorecký, Disa v.o.s., ČR  
Lutz Hömschemeyer, Hermann Sewerin GmbH, Německo

Kompletní program vč. přihlášek je k dispozici na internetových stránkách ČPS www.cgoa.cz

Bližší informace:

Český plynárenský svaz, Novodvorská 803/82, 142 00 Praha 4  
e-mail: cpsvaz@cgoa.cz, novak@cgoa.cz; www.cgoa.cz



rozmlouval Jiří Novotný