

V souladu s celosvětovou snahou zušlechťovat podnikání...

O kvalitě a jejím podnikatelském a celospolečenském rozměru je rozhovor s Doc. Ing. Zdeňkem Vorlíčkem, CSc., čerstvým nositelem Ceny Anežky Žaludové

Doc. Ing. Zdeněk Vorlíček, CSc., působí jako místopředseda Rady kvality ČR. Za činnost na poli prosazování systémů kvality do práce firem i státní správy a za obrovské nasazení i moudrost nasbíranou léty obdržel v listopadu u příležitosti vyhodnocení Národní ceny kvality ČR prestižní ocenění: Cenu Anežky Žaludové. Protože už je skoro jedním z pamětníků začátku všech aktivit, které se týkají podpory kvality u nás, a může objektivně srovnávat, ale být i zcela kritický, zeptala jsem se ho:

Už je to 12 let, co existuje Národní politika kvality ČR. Vy jste byl u jejího zrodu. Zkusil byste zrekapitulovat, co se zatím od té doby při její realizaci podařilo?

Odpovím, ale bude to dlouhý výčet! Do roku 2000 se český stát žádným způsobem v podpoře rozvoje kvality neangažoval. S takovýmto přístupem ČR, v té době čekající na vstup do EU, by byla mezi členy EU takřkajíc „exotem“. Naštěstí tehdejší ministr průmyslu a obchodu Miroslav Grégr návrhu, který jsem připravil v úzké spolupráci s odborníky z České společnosti pro jakost, přál a vzniklo usnesení vlády Miloše Zemana o Národní politice kvality ČR (NPK), o vzniku Rady kvality ČR (RK) a o vládní podpoře Národní ceny kvality ČR (NC). Podařilo se rozběhnout činnost Rady, seskupit kolem ní množství spolupracujících organizací a vytvořit Národní informační středisko NPK provozující informační, konzultační a vydavatelskou činnost odborných publikací o rozvoji kvality a systémech jejího řízení.

U toho ale nezůstalo, vidíte?

Postupně se dařilo Radě svou činnost rozšiřovat. Založila se tradice „Listopadu – měsíce kvality“ s množstvím akcí po celé republice, vrcholící slavností předávání Národní ceny ČR za kvalitu na Pražském hradě. Byl vypracován program Česká kvalita pro ocenění kvality výrobků a služeb, prověřených objektivně nezávislou třetí stranou (zkušebnami) a přijat jako vládní program. Pro Národní cenu kvality byly zpracovány modely soutěží START a START Plus umožňující firmám, začínajících se zaváděním komplexního systému řízení jakosti pomocí vyškolených auditorů systém realizovat a dosáhnout vyšší efektivity, snižování nákladů a růstu zisku. Zároveň se tyto modely staly dobrou přípravou pro možnost posléze soutěžit o vrchol – Národní cenu kvality ČR, jejíž pravidla vycházejí z celoevropského uznávaného modelu Excellence EFQM, komplexně hodnotícího firmu.

Co tedy přinesly dosavadní výsledky Národní ceny?

Vítěz NC tedy má propracovaný systém řízení kvality, úspěšnou strategii a výborné podnikatelské výsledky na trhu, pečuje o své zaměstnance po stránce odborné i sociální, uspokojuje požadavky zákazníků, a je šetrný k životnímu prostředí. Je prostě excelentní po všech stránkách. Připravili jsme možnost soutěžení organizací veřejného sektoru o NC prostřednictvím modelu CAF, která se stala součástí vyhlášení vítězů NC.

Posléze jste přemýšleli, jak motivovat firmy ke společenské zodpovědnosti...

V souladu s celosvětovou snahou „zušlechťovat“ podnikání, aby nebylo jen „honem za ziskem“, ale také respektováním etické standardy a lidská práva a nad zákonné povinnosti pečovalo o své zaměstnance a prospívalo svému okolí, jsme připravili pravidla pro Národní cenu za společenskou odpovědnost (CSR), jejíž vyhlášení je už dnes také běžnou součástí „Listopadu – měsíce kvality“.

Do palety programů, připravených Radou kvality ČR také patří krajský program Cena hejtmana

za společenskou odpovědnost, který zatím už po několikaleté pořádání společně s Krajským úřadem Moravskoslezského kraje, a věříme, že ho přijmou za svůj i kraje další. Není to úplně všechno, co jsme vytvořili a děláme, ale snad jako vitzitka to stačí!

Česká republika se nyní nalézá v nedobré hospodářské situaci, mluví se stále ještě o krizi. Jak je společensky přijímán za těchto okolností program rozvoje kvality, je považován za jednu z důležitých národohospodářských priorit, nebo sedí v koutku a čeká na „svou příležitost“?

Od přijetí Národní politiky kvality prošla Českem řada vlád a – i když by to tak nemělo být – jejich postoj k podpoře kvality bohužel často závisel na jejich ideologickém profilu. Je-li někdo přesvědčen, že stát nemá raději do něčeho zasahovat, těžko bude podporovat myšlenku státní podpory rozvoje kvality, i když to dělá celý vyspělý svět. Já jsem přesvědčen, že bez průmyslných kroků k podpoře podnikání, k podpoře exportu, podpoře nových investic atd., zkrátka bez konzistentní hospodářské politiky státu je naiv-

ní si představovat, že krize jak přišla, tak odejde, a my se pouhým škrtáním v rozpočtu „proškrtáme“ k lepší budoucnosti. Současně věřím, že podpora rozvoje kvality musí být pevnou součástí každé úspěšné hospodářské politiky státu – a příklad vyspělých ekonomik to dokazuje.

Myslíte si, že je to u nás opravdu tak do nebe volající?

Metylalkoholová aféra byla jen vyvrcholením signálu, že došlo k prosazení chybného pojetí úlohy státu, který ve snaze „nebránit podnikání“ ne-

Od přijetí Národní politiky kvality prošla Českem řada vlád a – i když by to tak nemělo být – jejich postoj k podpoře kvality bohužel často závisel na jejich ideologickém profilu. Je-li někdo přesvědčen, že stát nemá raději do něčeho zasahovat, těžko bude podporovat myšlenku státní podpory rozvoje kvality, i když to dělá celý vyspělý svět.

zasahoval a vymizel i v oblastech, kde je jeho úloha klíčová. Rada kvality ČR se dlouhodobě snaží přesvědčit představitele státu, že cesta České republiky k prosperitě vede pouze přes masivní podporu kvalitních produktů na trhu před nekalitními, přes výraznou podporu seriózních podnikatelů a plátců daní před těmi, kteří „optimalizují daně“, neustále jsou „ve ztrátě“ či „unikají na Panenské ostrovy“, a v neposlední řadě přes vý-

raznou podporu státu firmám, které mají zavedený fungující systém řízení kvality ve firmě.

Nástroje k tomu jsou jasné a existují: program důvěryhodných a nezávislých značek kvality zboží a služeb, důsledné prosazení akreditace a certifikace druhů podnikání klíčových či nebezpečných z hlediska dopadu nekvality, důsledné zavedení posuzování kvality zakázek (zejména veřejných) třetí nezávislou stranou a zřetelná podpora firem s certifikovaným komplexním systémem řízení kvality (ne tedy pouze ISO 9001!).

Co si například slibujete od prosazení kvality prostřednictvím důsledného uplatňování kontroly třetí nezávislou stranou, tedy nezávislou na dodavateli nebo odběrateli?

Souvislost se pokusím vysvětlit na příkladu veřejných zakázek a budu se opírat o odborná fakta z veřejných, nezávislých zdrojů. Veřejné soutěže se staly v ČR jedním z nejmasivnějších zdrojů korupce a jedním z největších a nejnebezpečnějších společenských problémů.

pokračování na str. 4 ►



Čerstvý držitel Ceny Anežky Žaludové Doc. Ing. Zdeněk Vorlíček, CSc., místopředseda Rady kvality ČR (na snímku uprostřed); cena se uděluje v rámci programů Národní cena kvality ČR a Národní cena ČR za Společenskou odpovědnost organizací

Prosperita Prosperita je měsíční periodikum o podnikání a vzájemné komunikaci mezi firmami a jejich velkými skupinami, mezi profesními uskupeními a navzájem v prostředí českého trhu. Přednostně informuje své čtenáře o dění v české ekonomice především očima jednotlivých podnikatelských subjektů a svazů, asociací, sdružení, unií, komor a Konfederace zaměstnavatelských a podnikatelských svazů ČR. Velký prostor je věnován prezentacím formou článků a rozhovorů anebo klasické reklamě, která je jediným zdrojem financování tohoto časopisu. Cílem je oslovit široké spektrum podnikatelů a manažerů s tím, že přednost mají informace o aktivním postoji k podnikání a vytváření trvalých hodnot.

Z OBSAHU

- 1, 4** V souladu s celosvětovou snahou zušlechťovat podnikání...
- 5** Dva prestižní tituly pro nové vítěze: Excelentní firma a Společensky odpovědná firma
- 7** Mladá, zdatná a dynamická, jsou vlastnosti společností Gascontrol Polska Sp. z o. o., dalšího člena konsorcia GASCONTROL GROUP
- 8** Nebojte se poskytovat své služby v jiných zemích EU
- 12** Za rekordem stojí Rusko



autor: Miloš Krmáček

SEHNAT SI PRÁCI Ě ČLOVĚČE, TO JE MOC VELKÝ RIZIKO, ŽE MĚ VYHĎĚJ. A JAK STRAŠNĚ NERAP RISKUJOU.

Pavel Kačer

S TUŽKOU ZA UCHEM

Podnikatelé a úředníci

Stále nechápu, proč mají podnikatelé často pověst nenasytých vydřiduchů. A proč jedině stát a úřady vůbec nás občany údajně ochrání před zlovůli bezohledného businessu. Stále víc lidí si myslí, že tvrdší a všudypřítomné regulace povedou k růstu životní úrovně, plné zaměstnanosti a spravedlivému rozdělování materiálních statků. Nevím, z čeho tak usuzují, protože pravý opak je pravdou. Tam, kde dostává prostor neomezovaná konkurence, například v IT sektoru, ceny výrobků a služeb klesají, zatímco roste jejich užitná hodnota, výkonové parametry, možnosti využití apod. V monopolním a silně regulovaném prostředí se ceny a kvalita chovají jinak. Zdražuje se a kvalita spíše klesá, protože chybí tlak na dodavatele. Úředníci se chovají jako všichni ostatní. Sledují vlastní zájem a jako správci cizího (státního) majetku koukají využít své rozhodovací pozice nikoli k zvyšování hodnoty společných statků, ale k obohacení sama sebe. Ke snížení korupce nepřispějí další úřady, pravomoci a pracovníci, kteří s ní povedou boj, ale naopak co nejméně úředníků, co nejméně státu a přerozdělování. Když se tak zamyslím, čím mě podnikatelé potěšili, pak mohu jmenovat mnoho inovativních výrobků a služeb za nižší cenu (například můj nový notebook). A co jsem dostal od byrokratických institucí? Jen mnoho řečí, slibů, korupčních případů, také neustálé zvyšování daní a vymýšlení nových. Proto se divím, že lidé chtějí zlepšení současného stavu, ale očekávají to úplně někde jinde, než mají.

NEJHEZČÍ POZVÁNKA NA TISKOVKU

Ojedinelé pojištění dobře komunikované

Ta tisková konference se konala 6. prosince v Praze a pozvánka na ni uváděla věta: V souboji s rakovinou se často vítězí o prsa! Nadsázka, sa-

MEDIÁLNÍ PARTNERSTVÍ V ROCE 2012

1. Národní politika kvality
2. Akce České manažerské asociace a Manažerského svazového fondu
3. Marketér roku 2011
4. Akce společnosti 1. VOX a. s.
5. Motocykl roku 2012
6. Střechy Praha 2012
7. Akce AIP ČR v roce 2012
8. AUTO ROKU 2012 v ČR
9. Konference Kvalita – Quality 2012
10. Setkání COSMOPOLITAN EXECUTIVE HELAS LADIES CLUB
11. Výstava Praha a její dcery
12. Kvalita 2012 QUALITY
13. Proměny Evropy 2012
14. Mezinárodní konference Vize 2050

Účetní a poradenská firma

FISKUS CZ s.r.o.

vám nabízí:

vedení jednoduchého i podvojného účetnictví zpracování účetnictví za celý rok, mzdy, DPH, daňová přízná- ní všeho druhu a řadu dalších služeb ekonomických a daňových (podnikatelské plány, úvěry, ekonomické vedení firem, krizové řízení apod.)

Kontakt: U Kanálky 1, 120 00 Praha 2,
tel.: 224 918 293; 224 922 420; 224 922 688;
224 917 584; 223 016 650; 223 016 651,
fax z jakéhokoli uvedeného čísla
www.fiskus.cz, mojmir@fiskus.cz 602 217 061
karel@fiskus.cz 603 423 097

možřejmě. Pozvánka však zaujala číslem: V ČR ročně onemocní téměř 6000 žen rakovinou prsu a čtvrtina z nich na toto onemocnění zemře. Statistika, která nemá omluvu. Avšak nejen prvotní informace o nemoci, ale i další, i když ne příliš

NAŠIMI STÁLÝMI PARTNERÝ JSOU

- Agentura pro podporu podnikání a investic CzechInvest
- Agrární komora ČR
- Asociace českého papírenského průmyslu
- Asociace českých pojišťovacích makléřů
- Asociace inovačního podnikání ČR
- Asociace malých a středních podniků a živnostníků ČR
- Asociace podnikatelek a manažerek ČR
- Asociace textilního, oděvního a kožedělného průmyslu
- Česká agentura na podporu obchodu / CzechTrade
- Česká asociace koučů
- Česká asociace petrolejářského průmyslu a obchodu
- Česká asociace podnikatelů v lesním hospodářství
- Česká asociace pojišťoven
- Česká asociace pro soudní právo
- Česká leasingová a finanční asociace
- Česká manažerská asociace
- Česká společnost pro jakost
- Český svaz pivovarů a sladoven
- Český svaz zaměstnavatelů v energetice
- Družstevní Asociace ČR
- Enterprise Europe Network při CRR ČR
- Gender Studies
- Hospodářská komora České republiky
- Hospodářská komora hlavního města Prahy
- Komora auditorů ČR
- Komora certifikovaných účetních
- Konfederace zaměstnavatelských a podnikatelských svazů ČR
- Podnikatelský svaz pekařů a cukrářů
- Potravinářská komora ČR
- Unie zaměstnavatelských svazů ČR
- Sdružení automobilového průmyslu
- Sdružení Korektní podnikání
- Sdružení podnikatelů ČR
- Sdružení pro cenu ČR za jakost – Czech Made
- Sdružení pro informační společnost
- Svaz dovozců automobilů
- Svaz českých a moravských výrobních družstev
- Svaz českých a moravských spotřebních družstev
- Svaz chemického průmyslu ČR
- Svaz obchodu a cestovního ruchu ČR
- Svaz podnikatelů ve stavebnictví v ČR
- Svaz strojírenské technologie, zájmové sdružení
- Svaz průmyslu a dopravy ČR
- Unie soukromých bezpečnostních služeb ČR
- Zemědělský svaz ČR

stručná sdělení, si zaslouží naši pochvalu – grafická myšlenka pozvánky k uvedení nového produktu a služby ING Pojišťovny byla tím, co nás zaujalo. Proto jsme tiskovku obsadili. Byla stejně tak pěkná jako pozvánka. (rix)

Poslanci schválili legalizaci konopí pro léčebné účely

Poslanci v prosinci schválili v závěrečném čtení novelu zákona, která legalizuje konopí k léčebným účelům. Výrobky z nich si budou moci poříditi pacienti v lékárnách na elektronický předpis. Změnou se nyní bude zabývat Senát. Podepsat ji ještě musí současný prezident Václav Klaus a až pak začne platit.

Zákon nabyde účinnosti na jaře roku 2013. Konopí se však bude nejprve dovážet ze zahraničí. Až následujícího roku má vzniknout agentura, která bude udělovat licenci k pěstování konopí pro léčebné účely v Česku.

Podle poslanců není reálné, aby čeští podnikatelé mohli konopí pro nemocné pěstovat už půl roku od účinnosti zákona z důvodu, že by se na to prý nestačil připravit Státní ústav pro kontrolu léčiv, který potřebuje na přípravu minimálně rok. Ústav bude udělovat licence pro pěstování v maximální platné době pět let. Během „zkoušebního“ období bude jasnější, jaké podmínky budou muset zeměměstři pěstitelé splňovat, a vyjdou prováděcí vyhlášky, které upřesní podrobné podmínky pro pěstování.

Cena licence bude dva tisíce korun a vybraný pěstitel bude muset projít dvoukolovým výběrovým řízením. Z toho v prvním kole bude nucen dokázat, že je schopný vypěstovat konopí s požadovaným obsahem účinné látky THC (tetrahydrokanabinol), což je podle Jiřího Stably z Konopnyshop.cz velmi obtížné, protože obsah účinných látek totiž v každé rostlině mimě kolísá. „Pěstování by se mělo ujmout jen ti, kdo rostlině a pěstování skutečně rozumějí,“ poznamenal Jiří Stabla, který působí ve farmaceutické společnosti a s výrobou konopných produktů má velké zkušenosti. Pokud by byla možnost, sám by se výběrového řízení chtěl zúčastnit. V druhém kole rozhodne cena a kvalita surovin. Výběrové řízení může trvat až 90 dní. Podle novely má léčebné konopí obsahovat více, než 0,3 % psychotropního THC. Kvůli této látce má marihuana přídomek měkká droga. Na trhu již dnes existuje řada produktů s léčivým konopím s nižším obsahem THC. Postup bude takový, že vypěstované konopí odkoupí stát, a to podle novely nejpozději čtyři měsíce od sklizně.

Zpočátku by se mělo konopí dovážet nejspíše z Nizozemska či Izraele, to však vypadá jako šitě na míru těmto dvěma zemím. Gram by měl přijít na 80 až 200 Kč a měsíční léčba by tak stála nemocné až neuvěřitelných 15 000 korun. Pacienti totiž mnohdy vyžadují i desítky gramů marihuany na měsíc. Dovoz konopí je podle Jiřího Stably nesmysl, pěstování bylo možné u nás paralelně řešit společně s novelizací. Tuzemské pěstování by mělo léčivou marihuany zlevnit o desetikoruny za gram oproti tomu dováženému při minimálně stejné kvalitě. „Kdyby se licencované konopí vyrábělo u nás, cena bude až o dvě třetiny nižší,“ argumentoval Jiří Stabla který prodává schválené zdravotnické prostředky z konopí Carun. Dávkování marihuany v zahraničí se pohybuje v rozmezí jeden až pět gramů na den. Ministerstvo zdravotnictví připustilo, že by postupně léčbu u nás částečně hradi- ly pojišťovny, ačkoli ty se tomu donedávna bránily. Cenu ovlivní i počet udělených licencí. Hovoří se minimálně o třech a maximálně deseti licencích. (tz)

UniCredit Leasing posiluje v segmentu nákladních automobilů

Společnost UniCredit Leasing výrazně posiluje v segmentu nákladních automobilů. Celkový objem poskytnutého financování za prvních deset měsíců letošního roku dosáhl 950 milionů Kč. V porovnání se stejným obdobím roku 2011 zvýšil UniCredit Leasing obchody v tomto segmentu o čtvrtinu. Na výsledcích v komoditě nákladních vozů se stále více podílí produkt operativního leasingu, který byl zvolen významnou spediční společností jako nosný produkt v největší fleetové zakázce letošního roku, uskutečněné v měsících září a října.

„Společnost UniCredit Leasing se daří plnit plánované ukazatele pro letošní rok. Potěšující je zejména vývoj v segmentu nákladních automobilů, kde se nám daří zvyšovat náš podíl na trhu. Podle aktuálních výsledků a našich odhadů očekáváme, že se budou čísla v této komoditě i nadále pohybovat výrazně nad rokem 2011,“ uvedl Jaroslav Jaroměřský, předseda představenstva a generální ředitel UniCredit Leasing.

UniCredit Leasing pokračuje i letos v prohlubování spolupráce se svými partnery ve

značkovém financování. V této oblasti je společnost dlouhodobě lídrem trhu. K novým produktům v oblasti financování dopravní techniky patří představení projektu komoditních linií, prostřednictvím kterých je možné získat financování na transportní techniku. Během letošního roku se již uskutečnila řada akčních nabídek na financování dopravní techniky, další budou následovat. Výrazně se prohloubila i spolupráce se sesterskou společností UniCredit Bank. (tz)

Časopis Prosperita a příloha Prosperita Madam Business

Vydává: RIX, s. r. o.
Sídlo vydavatelství a redakce
Ocelářská 2274/1, 190 00 Praha 9
IČ: 25763164
DIČ: CZ25763164
tel.: 284 684 212
fax: 284 689 062

e-mail: brixix@iprosperita.cz
Datum tisku: 13. prosinec 2012
Datum distribuce: 17. prosinec 2012

PhDr. Eva Brixí-Šimková, šéfredaktorka
mobil: 602 618 008, e-mail: brixix@iprosperita.cz

Martin Šimek, obchodní ředitel
mobil: 606 615 609, e-mail: martin@iprosperita.cz

Pavel Kačer, redaktor
mobil: 724 501 791, e-mail: kacera@iprosperita.cz

Kateřina Šimková, konzultant
mobil: 724 189 342, e-mail: simkova@iprosperita.cz

Externí spolupracovníci redakce:

Dr. Jiří Novotný, mediální poradce
mobil: 602 668 013, e-mail: orpa.cbox@gmail.com

Václav Jedlička, externí autorská spolupráce
mobil: 602 139 128, e-mail: jedlicka@iprosperita.cz

Korektury: Mgr. Pavla Rožničková
mobil: 606 512 112, e-mail: rozniczkova.pavla@gmail.com

Design, zlom: Karel Švihel, mobil: 604 787 464
e-mail: svihel.prosperita@gmail.com

Ilustrátor: Miloš Krmáček, mobil: 723 613 330
e-mail: milo.krmase@seznam.cz

Internetové stránky:
www.iprosperita.cz, www.madambusiness.cz

Příjem inzercí: Ocelářská 2274/1, 190 00 Praha 9
Placené textové materiály jsou na stránkách časopisu označeny grafickým symbolem ☞.

Bez označení jsou publikovány materiály poskytnuté redakci důvěryhodnými zdroji. Materiály označené (tz) jsou převzaté, případně redakčně upravené tiskové zprávy.

Za textové a obrazové podklady dodané redakci inzercem pro výrobu a otisknutí inzercí odpovídá inzercem.

Tisk: CTP tisk, spol. s r.o., Rovná 3a, 639 00 Brno
Distribuce: 5 P Agency, s. r. o., U Špýky 555, 664 61 Rajhradice

Časopis je v roce 2012 rozšiřován dle vlastního adresáře redakce.

Registrace MK ČR E 8255. Mezinárodní standardní číslo sériových publikací ISSN 1213-6492

Prosperita partnersky spolupracuje se společností Anopress IT a.s.

ANOPRESS IT
www.anopress.cz

Předvánoční zamyšlení nad bydlením, financemi i budoucností

V posledních měsících se diskutuje o tom, že stavební spoření už není, co bývalo, a že se nevyplatí. Přesto je to nejbezpečnější finanční produkt, který na českém trhu existuje. Využívají ho jak lidé s nižšími příjmy, tak ti, kteří potřebují dobře investovat peníze a brzy koupit nemovitost či stavět. Smlouvu o stavebním spoření uzavírají moudří, kteří přemýšlejí o budoucnosti, i ti, kteří nežijí v iluzích, ale přednost dávají matematice a rozumnému uvažování.

Co říkáte třeba této nabídce? Průměrné roční zhodnocení vkladů až 3,15 %. Nebo úvěr ze stavebního spoření s neměnnou úrokovou sazbou 2,95 %.

Další výhody stavebního spoření:

- Úspory klientů jsou maximálně bezpečné.
- Vklady jsou pojištěny až do 100 000 eur, tzn. cca 2,5 milionu Kč.
- Vklady si klienti postupně vytvářejí nárok na řádný úvěr ze stavebního spoření.
- Jeho úrokovou sazbu znají již v okamžiku uzavření smlouvy o spoření.

Stavební spoření je tu pro všechny bez rozdílu věku. Opravdu pro celou rodinu a pro všechny generace. Stejně úrokové podmínky, stejné možnosti získat na spoření státní podporu, stejný princip nároku na úvěr.

Zopakujeme: stavební spoření je nejbezpečnějším finančním produktem na trhu. Stavební spořitelna peníze spořicími klienty využívá především na půjčky dalším klientům. Svěřené peníze klientů spořitelna samozřejmě odpovědně spravuje. Podle zákona nesmí investovat do riziko-

vých finančních instrumentů. Jinými slovy, pokud dojde v zemi ke zhoršení ekonomické situace, klíčových vkladů u stavební spořitelny se výkyvy trhu nedotknou, navíc spořitelna může dál bez problémů poskytovat svým klientům výhodné úvěry na bydlení za úrokové sazby, které jsou neměnné od začátku úvěru až po jeho splacení.

Tuto pozitivní vlastnost potvrdilo stavební spoření za nedávné finanční a ekonomické krize ve všech zemích, kde je tento produkt součástí finančního trhu. Stavební spoření můžete uzavřít také v pohodlí svého domova. Finanční poradci Českomoravské stavební spořitelny rádi navštíví zájemce o další stavební spoření nebo další produkty z její nabídky.

Pokud chcete jen spořit

Českomoravská stavební spořitelna vám nabízí až 3,15% roční zhodnocení při využití programu PRAVIDELNÉ SPOŘENÍ, a to i bez státní podpory. Se státní podporou se roční efektivní výnos vyšplhá až na 5,86 %.

V prvních pěti letech spoření si můžete připsat

prémii za vysoké vklady ve výši 5 % z částky nad 20 000 Kč. Nárok na ni získáte při spoření po dobu 6 let, přičemž připsat si můžete maximálně 1000 Kč každý rok.

V programu flexibilní spoření při nepravidelném spoření 6 let a naspoření minimálně 40 000 Kč získáte bonus a s ním roční výnos z vkladů i bez státní podpory 2 %.

BONUSOVÝ VKLAD je speciální nabídka stavebního spoření, která odpovídá svými parametry dvouletému termínovanému vkladu. K základní roční úrokové sazbě 1,5 % můžete získat bonus 2 % z mimořádně vložené částky (vklad 50 000 až 99 999 Kč) nebo 2,1 % (vklad 100 000 Kč a více).

Když počítáte s investicí do bydlení

Základním stavebním kamenem financování bydlení u ČMSS zůstává i nadále stavební spoření s výhodnými úvěry ze stavebního spoření. Tím, že klient se smlouvou v tarifu Garant spoří, vytváří si nárok na řádný úvěr ze stavebního spoření s neměnnou sazbou 2,95 % ročně.

Úvěry stavebních spořitelen lze použít na bytové potřeby, což však znamená mít velmi široké možnosti. Od koupě starší nemovitosti přes výstavbu rodinného domu, přestavbu nebytových prostor až po opravy a modernizace stávajícího domova.

Překlenovací úvěr neboli meziúvěr umožňu-

je financování bydlení ještě předtím, než splníte podmínky pro získání řádného úvěru ze stavebního spoření. Úroková sazba překlenovacích úvěrů začíná na 3,4 % ročně. Výhodou je, že její výši ovlivníte sami tím, za jak dlouho se zavážete překlenovací úvěr splatit.

V Tarifu Variant jsou k dispozici 4 tarifní varianty s různou délkou celkové doby splácení: do 15 let, do 20 let, do 25 let a do 30 let.

Tarif Variant ve spořicí fázi poskytuje prémii za vysoké vklady ve výši 5 %.

další informace o produktech a nejbližšího finančního poradce ČMSS www.cmss.cz

Příklad

Reprezentativní příklad průměrného úvěru ze stavebního spoření – tarif Atraktiv rychlá: Při výši průměrného úvěru 220 000 Kč a úrokové sazbě 3,7 % p.a. budete splácet měsíční splátku 2850 Kč po dobu 7 let a 5 měsíců. Nárok na úvěr vzniká už po dvou letech od uzavření smlouvy o stavebním spoření, pokud uspoříte alespoň 38 % z cílové částky a dosáhnete hodnotícího čísla 64. Celkem zaplatíte za takový průměrný úvěr částku 251 185 Kč a RPSN činí 3,63 %. Za vedení úvěrového účtu budete platit 330 Kč ročně.

(red)

Zajistěte si pohodovou penzi s Liškou

Že je Liška specialistou na poli financování bydlení, je známá věc. Kromě pořízení nemovitosti se dokáže postarat o naši budoucnost i jiným způsobem, což může být pro někoho překvapení.

Stárneme. Ubývá lidí v aktivním věku, roste počet lidí na nich závislých. Aby měl člověk zajištěnou opravdu důstojně stáří, měl by si měsíčně spořit částku ideálně ve výši 8 až 10 % ze svého příjmu. O příjemnější budoucnost se dokáže postarat vlastnictvím nemovitostí, které je vhodné doplnit dalšími finančními instrumenty.

S čím vám může Liška pomoci

Požádejte finančního poradce ČMSS, společně vyhodnoťte vhodné produkty a sestavte reálný spořicí plán.

- Stavební spoření: Je užitečným produktem k zajištění na stáří, umožňuje výhodně spořit a zároveň je cestou k vlastní nemovitosti. S využitím tarifu Variant a programu Pravidelné spoření při 9letém spoření roční výnos z vkladů ve výši až 3,15 %, a to bez započtení státní podpory. Státní podpora může ročně dosáhnout až 2000 Kč.
- Doplnkové penzijní spoření (III. pilíř): Mělo by být pevnou součástí spořicího plánu. Od roku 2013 můžete získat ročně od státu až 2760 Kč. Do konce roku 2012 se pro tento produkt používá název penzijní připojištění.
- Životní pojištění: Právě s Životním pojištěním od Lišky můžete pojistit celou rodinu, ale také zhodnocovat prostředky ve dvou programech investování. Sami si zvolíte, kolik hodláte investovat, přičemž tuto částku můžete měnit. Vaše finance budou narůstat na vkladových účtech u ČMSS. Aktuálně Liška garantuje po dobu prvních pěti let v programu investování Konzervativní 2 zhodnocení 2,4 % ročně. Z částky, kterou spoříte, můžete jako daňově odečitatelnou položku použít za kalendářní rok 12 000 Kč.
- Podílové fondy: Perspektivní způsob tvorby úspor, a to zvláště při pravidelném měsíčním investování.
- Důchodové spoření (II. pilíř): Rovněž s otázkami

na nové důchodové spoření II. pilíře penzijního systému, které se má otevřít od 1. 1. 2013, se můžete obrátit na finančního poradce ČMSS.

Co přináší doplnkové penzijní spoření uzavřené od 1. 1. 2013

Po 1. lednu 2013 už lze vstoupit totiž jen do doplnkového penzijního spoření (jeho předchůdcem bylo penzijní připojištění). V něm již nebude garantováno neztrátové zhodnocení vkladů a nebude možnost po 15 letech část úspor vybrat. Zato bude možnost si vybrat investiční strategii.

Jak u transformovaného fondu, tak u účastnických fondů budou vypláceny státní příspěvky podle nových pravidel. Zatím stačilo na maximální roční státní příspěvek 1800 Kč spořit 500 Kč měsíčně. Od příštího roku můžete od státu získat až 2760 Kč, a to při měsíčním vkladu 1000 Kč.

Se změnou státního příspěvku souvisí také možnost odpočtu příspěvků od základu daně. Ještě za tento rok je možné odečítat platby nad 500 korun měsíčně, od příštího roku to budou platby nad 1000 korun. Zatímco dosud bylo optimální spořit 18 000 korun ročně, tzn. 1500 korun měsíčně, od příštího roku to bude 24 000 ročně, tedy 2000 korun měsíčně. Na první tisícikorunu dostanete maximálně možný státní příspěvek a o druhou tisícovku můžete snížit svůj daňový základ.

Co tvoří tři pilíře penzijního systému

I. pilíř: Důchod od státu	II. pilíř: Důchodové spoření	III. pilíř: Penzijní připojištění
<ul style="list-style-type: none"> ■ V následujících letech státní důchod výrazně poklesne. Ze současných 45 % náhradového poměru zůstane v roce 2050 jen 26 %. ■ Měsíčnímu příjmu 25 000 Kč dnes odpovídá důchod 11 240 Kč. V roce 2050 bude důchod při srovnatelném příjmu činit jen 6500 Kč. 	<ul style="list-style-type: none"> ■ Jeho hlavním přínosem bude od 1. 1. 2013 možnost získat na své zajištění 3 % z částky, která je dnes odváděna z vašeho příjmu do I. pilíře. ■ Podmínkou je si k této částce zasílat další 2 % z platu. 	<ul style="list-style-type: none"> ■ Tento produkt slouží již řadu let k vytváření finanční rezervy pro budoucnost, ale díky daňovým úlevám můžete ušetřit již nyní. Od 1. 1. 2013 se název mění na doplnkové penzijní spoření. ■ Ke svým vkladům můžete získávat od roku 2013 každoročně státní příspěvek až 2760 Kč.

Státní příspěvek na doplnkové penzijní spoření od roku 2013

Výše měsíčního příspěvku účastníka v Kč	Výše měsíčního státního příspěvku v Kč nyní*	Výše měsíčního státního příspěvku v Kč od 1. 1. 2013
100	50	0
200	90	0
300	120	90
400	140	110
500	150	130
600	150	150
700	150	170
800	150	190
900	150	210
1000 a více	150	230

* Záleží na penzijním plánu, jímž se řídí penzijní připojištění.

Nové důchodové spoření

Tento II. pilíř penzijního systému se otevírá 1. 1. 2013. Přináší možnost získat na své zajištění 3 % z částky, která je dnes odváděna do I. pilíře. Podmínkou je si k této částce zasílat z platu další 2 %. Těchto 5 % bude spravovat tzv. důchodový fond podle vámi zvolené investiční strategie.

Důchodové fondy II. pilíře jsou určeny klientům mladším 35 let. Ti, kterým je dnes více než 35 let, mohou do II. pilíře vstoupit pouze do poloviny roku 2013.

Stát II. pilíř podporuje formou možného snížení odvodu do I. pilíře, proto zde není podpora formou státního příspěvku. Toto důchodové spoření nemá nic společného s III. pilířem a účastnickými fondy se státním příspěvkem.

(red)

Očima analytiků: 2013

V příštím roce na obyvatele České republiky čeká několik změn, které se odrazí v jejich rodinných rozpočtech. Jde především o zvýšení daně z přidané hodnoty nebo daně z převodu nemovitosti. Poslanci rovněž schválili snížení růstu důchodů pro příští tři roky. Ale je tu i několik dobrých zpráv – některých plánovaných změn se v příštím roce nedočkáme.

„V roce 2013 se světová ekonomika nadechne k novému růstu. Nebude to ale růst rychlý a nadechnutí bude hodně váhavé. V první polovině roku bude eurozóna teprve hledat dno recese. Obrát k lepšímu v dalším průběhu roku navíc nebude jednoduchý. Podmiňujeme ho zažehnaním rizika pádu z fiskálního útesu v USA, kvalitním osekáním řeckého dluhu a dalším otevřením měnových kohoutů v eurozóně.“ řekl Jan Bureš, hlavní ekonom Era Poštovní spořitelny. A jaká bude situace v České republice? „V roce 2013 se očekává další nárůst výdajů domácností kvůli zvýšení sazeb DPH a cen za bydlení a energie. Jen letos si za bydlení a DPH domácnosti připlátily o zhruba 280 korun měsíčně více a tento trend bude pokračovat i v roce příštím,“ sdělil Petr Dufek, analytik ČSOB. „Kvůli růstu DPH příští rok největší dopad na svých rozpočtech zaznamenají domácnosti bez dětí, kde se počítá s nárůstem až 130 korun,“ doplňuje Petr Dufek. Dlouho diskutovaná změna sazby DPH byla nakonec poslanci odsouhlasena a od příštího roku se jak spodní, tak horní sazba zvýší o jeden procentní bod. Původně schválené sjednocení obou sazeb DPH na 17,5 %, který by podle analytiků takřka nezatížil rozpočty českých domácností, se nečeká. Pro české domácnosti to bude znamenat nutnost dalšího šetření. „Většina domácností šetří zejména na potravinách, na všem, co je spojené s provozem aut, a také nechodí tolik jako v uplynulých letech do restaurací. A tento trend bude pokračovat,“ doplnil Petr Dufek. Českou ekonomiku letošní zvýšení dolní sazby DPH nepochybně zbrzdilo. V důsledku vyšší následné inflace a pomalého zvyšování příjmu, došlo k propadu reálného disponibilního důchodu domácností a poté i spotřeby. Domácí poptávka srazily dolů i slabé investice.

pokračování na str. 12 ▶

České malé a střední podniky chtějí v příštím roce investovat 16,8 miliard eur

Malé a střední firmy v ČR chtějí v průběhu příštího roku investovat do rozvoje podnikání o 13 % více, než kolik proinvestují za rok 2012. Pravidelný průzkum GE Capital „Barometr kapitálových investic evropských malých a středních podniků“ ukázal, že celkové půjde o částku 16,8 miliard eur, v průměru pak asi o 78 tisíc eur na podnik. Ve srovnání se stejným průzkumem z počátku letošního roku firmy aktuálně avizují vyšší investice do výrobního zařízení a vozového parku. Překážkou investic zůstává nejisté ekonomické prostředí, nedostatek dostupných financí, ale i byrokratická zátěž při jejich získávání.

„Výsledky průzkumu naší mateřské společnosti z konce letošního roku nás mile překvapily. České firmy mají větší chuť investovat do nového vybavení v roce 2013, než jak udávaly pro letošní rok. Nejisté ekonomické prostředí a klesající průmyslové objednávky však mohou reálnou úroveň investic oproti očekáváním mírně redukovat,“ řekl Petr Gapko, hlavní ekonom GE Money Bank. „Podnikům, které chtějí v současné situaci růst, usnadňujeme přístup k financování investic nabídkou úvěru EU Investice. Ve spolupráci s Evropským investičním fondem jej poskytujeme buď úplně bez zajiště-

ní, nebo se sníženým požadavkem na zajištění úvěru – tedy širšímu okruhu firem. Navíc je vyřízení rychlejší a méně administrativně náročné,“ dodal Petr Gapko.

V kurzu je výrobní zařízení a tentokrát také automobily

Aktuální průzkum očekávaných investic na rok 2013 ve srovnání s jarním průzkumem ukázal, že středem zájmu malých a středních firem je v současnosti především výroba a vozový park. Do výrobních zařízení chtějí české podniky investovat v následujícím roce 7,8 mld. eur, tedy o 22 % více,

než uváděly pro letošní rok. Nejvýrazněji se změna preferencí projevila u firemních automobilů, do nichž podniky hodlají investovat 5,4 mld. eur. Mírný nárůst lze předpokládat také u nákupu softwaru a vybavení kanceláří, pouze u IT hardwaru by podle firemních plánů měly investice mírně poklesnout.

Proč investovat a proč ne?

Mezi hlavní důvody zamýšlených investic uvedlo šest z deseti firem modernizaci současného vybavení pro zvýšení efektivity a produktivity, necelá polovina zastarávání stávajícího zařízení a čtvrtina rozšíření výrobních kapacit. Naopak největší překážkou investic je pro čtyři z deseti firem nejisté ekonomické prostředí a pro čtvrtinu nedostatek dostupných finančních prostředků. Obojí vnímají silněji mikropodniky s 2 až 9 zaměstnanci, nejspíše ekonomiku považuje za bariéru polovina z nich a nedostatek dostupných peněz brání investovat 40 % těchto podniků. Větší firmy s 50 až 250 zaměstnanci se potýkají s nedostupnými penězi jen ve 13 % případů. Každý šestý podnik si stěžuje na přílišnou byrokracii při získávání finančních prostředků.

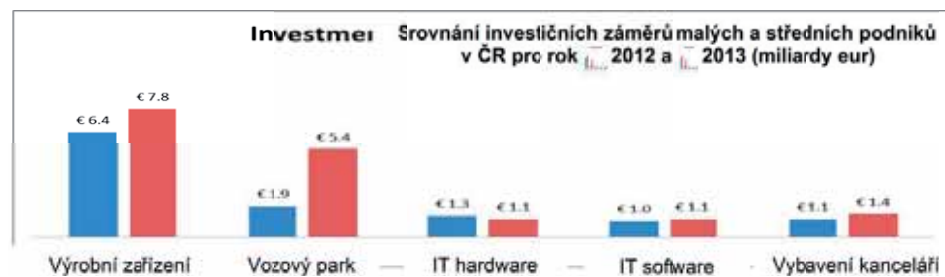


Česká republika versus další evropské státy

Podle aktuálního průzkumu zamýšlejí malé a střední podniky v České republice investovat v průběhu příštího roku průměrně 77 600 eur. V rámci sledovaných zemí to ČR řadí na třetí příčku očekávaných investičních výdajů. Před námi jsou Poláci s 133 tisíci eur na firmu a Němci s 87 tisíci eur. Francouzské, italské, britské i maďarské podniky se chystají investovat průměrně mezi 50 a 62 tisíci eur. Jedinou zemí, ve které se firmy chystají investovat v příštím roce méně než v roce 2012, je Německo (-8 %). Nejoptimističtější jsou v tomto ohledu Maďaři, kteří chtějí investovat až o 57 % finančních prostředků více.

59,8	102,9	70,0	56,8	16,8	6,3	35,0
50 900	87 200	62 200	56 300	77 600	59 120	133 270

(tz)



► pokračování ze str. 1

V mezinárodně uznávaném indexu vnímání korupce CPI, měřeném na škále 0–10, kde země s nejnižší mírou korupce má známku 10, jsme se dostali na 53. místo mezi Maďarsko, Jordánsko a Saudskou Arábii na straně jedné a Kuvajt a Jihoafrickou republiku na straně druhé. V kategorii Evropské unie a Západní Evropy je Česká republika na 24. místě z třiceti zemí, což je – myslím – alarmující.

Nejde jen o to, že je to ostuda. Způsobuje to i vážné ekonomické důsledky – předraženost zakázek, jejich přidělování ve veřejném sektoru tam, kde nejsou potřeba, deformaci a neefektivnost trhu a srážení ekonomického růstu země. Experti odhadují, že přímý dopad na rozpočet činí okolo 40 mld. Kč. Vedle toho ale korupce ve veřejných soutěžích vyvolává sekundární vlivy na hospodářský růst a kvalitu života, které se projevují i dlouhodoběji. Např. nepřímým důsledkem jsou i daňové úniky, vytlačování seriálních firem z trhu či nižší efektivita zahraničních investic. To může znamenat v ČR např. oproti lepší situaci v Německu, že přicházíme zbytečně zhruba o 1,6 % českého HDP, což je dalších téměř 59 mld. Kč.



Jak to všechno napravit?

Absence nezávislé kontroly je společným jmenovatelem takových událostí, jako je zřícení mostu ve Studénce, absence kvality u silničních objektů na trase D11 (vlny a hrboly na vozovce mezi km 68 až 78), rozpadlých úseků asfaltových vozovky na D08, sesuvů svahů na D11 a D8 apod. Obdobná situace s kontrolou a kvalitou je nejen ve stavebnictví!

Nebojím se říci, že absence nezávislé kontroly třetí stranou stojí i za ostudným průběhem zavádění počítačového systému MPSV pro vyplácení sociálních dávek na Úřadech práce, kdy nakonec nouzi řady sociálně slabých občanů, kteří nedostali peníze, řešila Armáda spásy a soucitící občané. Podobným případem je (ne)fungování registrace vozidel podle programu, vybraného (bez veřejné soutěže) ministerstvem dopravy!

Určitě rozvoj ekonomiky ale nemůže spočívat jen v kontrole. Důležitá je motivace k tomu, aby se dělaly správné a prospěšné kroky do budoucna. Národní politika kvality může hodně pomoci...

Nechci, aby mé odpovědi vyzněly zcela pesimisticky jako rezignace nad současným stavem! Naopak bych rád vyjádřil přesvědčení, že situace dnes vygradovala natolik, že společenský tlak pomůže Radě ke komplexnímu prosazení požadavků na účinnou státní podporu kvality v ČR, tedy:

- k výrazné podpoře programu důvěryhodných a nezávislých značek kvality zboží a služeb Česká kvalita,
- k důslednému prosazení akreditace a certifikace podnikání v klíčových či nebezpečných činnostech z hlediska dopadu nekvality,
- k důslednému posuzování kvality zakázek (zejména veřejných) třetí nezávislou stranou (tedy nezávislou na dodavateli nebo odběrateli),
- ke zřetelné podpoře firem s certifikovaným komplexním systémem řízení kvality (ne tedy pouze vlastním certifikát ISO 9001!)

otázky připravila Eva Brixí



GASCONTROL dodavatel plynových technologií CNG

Přejeme všem svým zákazníkům a obchodním partnerům hezké Vánoce a do roku 2013 pevné zdraví, osobní i pracovní úspěchy!



Firma GASCONTROL, společnost s r.o., jako tradiční výrobce a dodavatel plynových zařízení obohatil své nabídkové portfolio o dodávky plynových technologií stlačeného zemního plynu (CNG). Základ technologie tvoří kompresory špičkové kvality od světově uznávaného švýcarského výrobce GREENFIELD.

Naše činnosti:

- Dodávky a servis plynárenských zařízení
- Regulace a měření plynu, odorizace, dálkové měření odorantu
- Plynové expanzní turbíny
- Plynovody, speciální práce na plynovodech, jiné produktovody
- Průmyslové klimatizace a chladicí systémy
- Důlní investiční a technologické celky
- Výstavba a rekonstrukce kotelen a výměňkových stanic
- Dodávky domovních a průmyslových plynoměrů
- Výstavba, dodávky plynových technologií a servis CNG stanic – stlačený zemní plyn
- Přestavby vozidel na CNG pohon – na stlačený zemní plyn
- Dodávky turbín CAPSTONE do 5 MW a ORC zařízení – výroba elektrické energie
- Dodávky bioplynových stanic od 20 kWe do 5 MWe včetně výstavby
- Výzkum a vývoj v oblasti energií a plastů
- Inovace produktů a technologických procesů

GASCONTROL, společnost s r.o.
Nový Svět 59a/1407, 735 64 Havířov-Sučbá
Tel.: +420 596 496 411, Fax: +420 596 412 397
gascontrol@gascontrol.cz
www.gascontrol.cz

DROBNOSTI ZE SVĚTA PODNIKÁNÍ

více informací na www.iprosperita.cz

KB bankou roku

Komerční banka obhájila prestižní titul v soutěži Banka roku 2012. Absolutní vítězství přisoudila bance porota složená z několika desítek odborníků. Komerční banka zvítězila již popáté v jednatileté historii ocenění Fincentrum Banka roku. Na stupních vítězů se umístila Skupina Komerční banky v šesti kategoriích ze třinácti vyhlášených. KB potvrdila výbornou stabilitu a schopnost úvěrovat českou ekonomiku. (tz)

Outsourcing snižuje náklady

Firmy využívají stále více možnosti služby outsourcingu. Jedním z důvodů je tlak na snižování nákladů, které například outsourcing účetnictví a právních služeb významně redukuje. Firmy náklady outsourcingem služeb snižují až o třetinu, získají vysokou profesionalitu zpracování podkladů, řekl Roman Heřmánek, Manažer Accounting&Payroll poradenské skupiny APOGEO. (tz)

Úspěšný Survio.com

Brněnský startup Survio.com sídlící v JIC Innovation parku ohlásil, že jeho nástroj pro online tvorbu a správu dotazníků používají uživatelé již ve více než 100 zemích světa. Hranici 100 zemí překročilo Survio na začátku listopadu. Dosažení 69 zemí oznámil zakladatel Ondřej Coufalík přitom poprvé v srpnu. Projekt běží od dubna 2012, v červnu získal investici ve výši 1,5 milionu Kč od společnosti Webnode AG V. Vrby. (tz)

ČSOB pro zetory

Zákazníci mohou při koupi traktoru Zetor prostřednictvím financování od společnosti ČSOB Leasing čerpat nové výhody, například nulové navýšení, schválení smlouvy na koupi traktoru pouze dle předložené žádosti o financování a identifikačních dokladů nebo pojištění prodloužené záruky kryjící zejména škody vzniklé opotřebením. Každý zákazník při využití Zetor Finance obdrží poukaz na servis a oleje v hodnotě 10 000 korun. (tz)

Dva prestižní tituly pro nové vítěze: Excelentní firma a Společensky odpovědná firma

**Národní cena kvality České republiky má další oceněné, kteří prošli hodnocením na základě přísných mezinárodních pravidel
Za publicistický přínos v oblasti kvality byla oceněna šéfredaktorka časopisu Prosperita Eva Brixí Šimková.**

Na slavnostním večeru ve Španělském sále Pražského hradu byly 27. listopadu oceněny nejlepší firmy a organizace v programech Národní ceny kvality ČR a Národní ceny ČR za Společenskou odpovědnost organizací (CSR).

V jediné soutěži firem pořádané v ČR podle mezinárodních platných pravidel – Národní ceně kvality ČR – získali ocenění „Excelentní firma“ společnosti GRUNDFOS a SEJONG Czech. Prestižní titul „Excelentní organizace“ obdržel Kraj Vysočina, Krajský úřad kraje Vysočina. Oceněným finalistou soutěže a držitelem titulu „Perspektivní firma“ se stala společnost DC Vision.

Za příkladný vztah ke společnosti a k naplňování principů udržitelného rozvoje získala v Programu Národní ceny ČR za CSR titul „Společensky odpovědná firma“ ČSAD LOGISTIK Ostrava – nákladní divize. Ve veřejném sektoru mají právo užívat titul „Společensky odpovědná organizace“ Diecézní charita opavsko-ostavská, Město Třinec, Městský úřad města Třinec, Střední odborná škola a Střední odborné učiliště technické, Třemošnice a Šance na vzdělávání.

Záštitu nad slavnostním večerem převzali předseda Senátu Milan Štěch a ministr průmyslu a obchodu Martin Kuba.

Obdobně jako v jiných státech světa přišli Národní ceny předat nejvyšší představitelé ČR a další významné osobnosti veřejného života. Zástupcům oceněných poblahopřál předseda horní komory parlamentu Milan Štěch, náměstek ministra průmyslu a obchodu Jiří Jirka, náměstek ministra školství mládeže a tělovýchovy Jiří Nantl, náměstek ministryně práce a sociálních věcí Jan Dobeš, náměstek ministra životního prostředí Martin Frélich, senátorka Eva Syková, poslankyně Jana Fischerová, Zdeňka Horníková, Lenka Kohoutová a Soňa Marková, předseda sněmovního hospodářského výboru Milan Urban, a řada dalších hostů.

„Pro naši proexportně orientovanou ekonomiku je konkurenceschopnost klíčovým pojmem. Na náročných světových trzích můžeme uspět, jen pokud budou naše výrobky a služby kvalitní, budeme rychle zavádět inovace a poskytovat špičkový servis našim obchodním partnerům,“ řekl ministr průmyslu a obchodu Martin Kuba. „Je proto velmi pozitivní, když se firmy podnikající v Česku zapojují do soutěží s mezinárodním renomé, jako je Národní cena kvality. Objektivní srovnání toho, v čem jsme dobří, ale i toho, v čem máme rezervy, nám pomůže se nadále zlepšovat, a možná i brzy dosáhnout úspěchu v Evropské ceně kvality – EFQM Excellence Award,“ dodal ministr.

Národní ceny kvality jsou udělovány ve více než 80 zemích světa podle stejných principů a pravidel. V zahraničí je získání Národní ceny kvality nejvyšší metou, již může firma dosáhnout.

„Národní ceny kvality jsou jediná ocenění, která firmu hodnotí skutečně komplexně. Model EFQM, podle kterého jsou firmy posuzovány, umožňuje objektivně porovnávat všechny parametry výkonnosti společnosti, bez ohledu na její velikost nebo obor činnosti. Každá organizace, která se programu zúčastní a aplikuje EFQM model, získá okamžitě přehled o tom, jak si stojí v porovnání s konkurencí, kde jsou její silné stránky a kde naopak zůstává,“ vysvětlil Robert Szurman, předseda Rady kvality ČR.

Výjimečnost Národních cen kvality ale netkví pouze v jejich prestiži. Hlavní výhodou je právě aplikace EFQM modelu, nejúspěšnějšího manažerského nástroje současnosti, který používá 60 procent velkých a středních firem v Evropě. Podle dlouhodobých studií, zpracovaných v Evropě i v USA, zlepšuje nasazení modelu ekonomické výsledky firem o desítky procent. Právě to bývá pro management hlavním důvodem, proč se programu účastní.

„Model EFQM dlouhodobě využívá v Evropě přes 30 tisíc firem. To je asi nejlepším důkazem jeho jedinečnosti a funkčnosti. Zkušenosti navíc ukázaly, že stejně dobře, jako v komerční sféře, funguje model i ve veřejné správě, policii, školství či zdravotnictví,“ doplnil ředitel Národního informačního střediska podpory kvality Jan Taraba.

Přes všechny pozitivní zkušenosti ze světa i od českých podnikatelů je EFQM model v naší zemi využíván minimálně. Příčin je několik: odmítání plánování a upřednostňování improvizace, špatné zkušenosti s některými firmami, které různé „zázračné“ systémy nabízejí v minulosti a především neznalost možností modelu. To potvrzují i průzkumy, ve kterých dokonce tři čtvrtiny českých podnikatelů přiznávají, že neznají vůbec žádnou moderní metodu řízení.

Díky podpoře, kterou Národním cenám kvality poskytuje Ministerstvo průmyslu a obchodu ČR, přitom mohou čeští podnikatelé model aplikovat s minimálními náklady. A pro ty, kteří si chtějí jeho funkčnost nejprve vyzkoušet, jsou připraveny zjednodušené programy START a START Plus.

„Samozejmě nemůžeme očekávat, že by se do Národních cen kvality probíjaly hned tisíce firem. Na to je projekt příliš náročný. Mění ve firmě mnoho zaběhnutých postupů, vyžaduje vizi, přípravu strategie a hodně práce. Na jejím konci stojí ovšem řádově silnější konkurenceschopnější firma s lepšími ekonomickými výsledky, a to by měl být zájem každého z podnikatelů. Proto věří-



me, že české firmy nabídnutou pomoc přijmou,“ dodal Jan Taraba.

Součástí konkurenceschopnosti už ale v moderním světě není jen kvalita a inovace. Mnoho zákazníků vyžaduje, aby firma ukazovala i svůj postoj ke společnosti, aby byla odpovědná a své aktivity plánovala s ohledem na principy udržitelného rozvoje. Mnohé české firmy už proto s konceptem společenské odpovědnosti počítají a ty skutečně chytré ho i využívají v marketingu. Pro velké firmy, nebo pro pobočky zahraničních společností, je už takové chování samozřejmostí.

„Zapojením do Národních cen ČR za společenskou odpovědnost si firma či organizace zajistí, že vnesou do uplatňování principů společenské odpovědnosti systém a pořádek. Je předpoklad, že vítěz Národních cen ČR za společenskou odpovědnost bude pak schopen zcela splnit i kritéria Evropskou komisí připravované Evropské ceny za společenskou odpovědnost,“ osvětlila výhody zapojení do Národních cen ČR za CSR Alena Plášková, předsedkyně odborné skupiny pro CSR při Radě kvality ČR.

Pro podniky, které si význam společenské odpovědnosti uvědomují, připravila Rada kvality dva programy usnadňující zavedení politiky CSR ve firmě či organizaci. Na regionální úrovni je to „Cena hejtmana za společenskou odpovědnost“ a pro firmy celostátního významu „Národní cena ČR za společenskou odpovědnost“. Účast v kterémkoli z nich znamená nejjednodušší a nejefektivnější cestu k zavedení funkčního konceptu Společenské odpovědnosti organizací.

„Získat ocenění, která udělujeme, samozřejmě pro firmy vyžaduje mnohem větší úsilí než poslat při-

hlášku a půlstránkový profil nebo výpis z účetní závěrky, jako je tomu u mnoha jiných soutěží. Zato ale nabízíme mnohem větší přidanou hodnotu: poskytujeme účastníkům nástroje, které firmu vedou k větší konkurenceschopnosti, ke zlepšování, k business excellenci. Firmu účast v programech Národních cen posílí, zvýší konkurenceschopnost a výrazným způsobemlepší její ekonomické výsledky,“ dodala Alena Plášková.

Kromě ocenění v Programu Národních cen kvality a Národních cen ČR za CSR byla na slavnostním večeru předána i další ocenění: Cena Anežky Žaludové, Manažer kvality roku 2012, značka Ekologicky šetrný výrobek a Czech Made v Programu Česká kvalita či cena za publicistický přínos v oblasti kvality. (tz)



inzerce

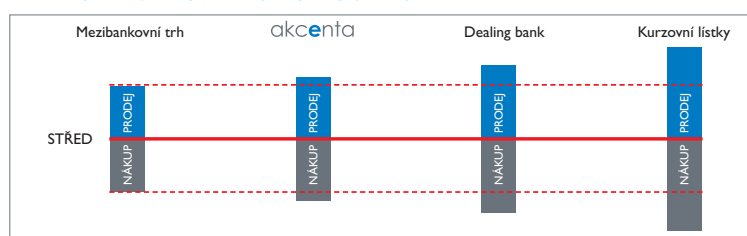
akcenta
zahraniční měny a platby

AKCENTA CZ a. s. – specialista na devizové operace



- jsme největší nebankovní obchodník s cizími měnami v ČR
- nabízíme komplexní řešení zahraničního platebního styku pro firmy a podnikatele
- poskytujeme individuální směnné kurzy

INDIVIDUÁLNÍ STANOVENÍ KURZŮ PRO SMĚNU



- minimální poplatky
- zajištění proti kurzovým rizikům prostřednictvím termínovaných obchodů
- on-line obchodování
- rychlé a bezpečné vypořádávání obchodů

+420 498 777 701

fx.akcenta.eu

Přehled oceněných:

Národní cena kvality ČR – model EXCELENCE – Excelentní firma
GRUNDFOS, s. r. o.
SEJONG Czech, s. r. o.

Národní cena kvality ČR – model EXCELENCE – Perspektivní firma
DC VISION, s. r. o.

Národní cena kvality ČR – model CAF – Excelentní organizace
Kraj Vysočina, Krajský úřad kraje Vysočina

Národní cena ČR za CSR – Společensky odpovědná firma
ČSAD LOGISTIK Ostrava, a. s. – nákladní divize

Národní cena za CSR – Společensky odpovědná organizace
Diecézní charita opavsko-ostavská
Město Třinec, Městský úřad města Třinec
Střední odborná škola
a Střední odborné učiliště technické, Třemošnice
Šance na vzdělávání, o. p. s.

Národní cena kvality ČR – model START Plus – Úspěšná firma
ALEXANDRIA, spol. s r. o.
Hotel Olšanka, s. r. o.
Konferenční centrum Akademie věd ČR
– zámek Liblice
ROSSMANN, spol. s r. o.
Palatinum, s. r. o.

PHA Czech, s. r. o.
SŠS PERSPEKTIVA a VOŠ, s. r. o.

Národní cena kvality ČR – model START Plus – Úspěšná organizace
Centrum pro regionální rozvoj ČR
Farní charita Neratovice

Městská část Praha 3, Úřad městské části Praha 3
Svaz obchodu a cestovního ruchu ČR
VOŠ, SŠ, COP Sezimovo Ústí
Cena Anežky Žaludové
Doc. Ing. Zdeněk Vorlíček, CSC.
Manažer kvality roku 2012
Ing. Alice Molnářová

Publicistický přínos v oblasti kvality
Kategorie Publicistický příspěvek
– PhDr. Eva Brixí-Šimková

Kategorie Odborný příspěvek
– RNDr. Zdeněk Svatoš

Ocenění za dlouhodobou spolupráci
DIAMO, státní podnik

Ocenění za podporu AGE MANAGEMENTU
Asociace institucí vzdělávání dospělých

Program Česká kvalita – CZECH MADE
SYNER, s. r. o.

Program Česká kvalita – Ekologicky šetrný výrobek
Jaroslav Cankaf a syn, ATMOS
EKOZNAČKA EU
CEREPA, a. s.

Novela právní úpravy akreditace je v parlamentu



ČESKÝ INSTITUT PRO AKREDITACI
obecně prospěšná společnost

V září tohoto roku předložila vláda k projednání do parlamentu návrh novelizace zákona č. 22/1997 Sb., o technických požadavcích na výrobky. Tento návrh obsahuje mimo jiné několik změn právní úpravy akreditace, jež si vyžádala aplikační praxe. Jsou zaměřeny zejména na podporu konkurenceschopnosti a snížení administrativní a finanční zátěže zkušeben, laboratoří, certifikačních orgánů a dalších subjektů posuzování shody.

Novou právní úpravu akreditace zavedl zákon č. 490/2009 Sb., kterým byla provedena implementace nařízení Evropského parlamentu a Rady (ES) č. 765/2008, jímž se stanoví požadavky na akreditaci a dozor nad trhem týkající se uvádění výrobků na trh (nařízení ES). Tímto předpisem se na úrovni EU sjednotily požadavky na akreditaci. Již v průběhu roku 2010 se však ukázalo, že zmíněná právní úprava není optimální. Proto byla provedena její celková analýza a na jejím základě Ministerstvo průmyslu a obchodu ČR zařadilo návrh změn do novelizace zákona č. 22/1997 Sb.

A v čem konkrétně navrhované změny spočívají? Dochází k některým terminologickým úpravám v souladu s dikcí nařízení ES a navazujících harmonizovaných norem, od nichž se odvíjejí i některé věcné změny. To se projevuje již v názvu § 16 zákona, který nově zní „Udělení akreditace“. Udělením akreditace se deklaruje odborná způsobilost

subjektu posuzování shody v dané oblasti a nově se na ně váže i oprávnění subjektu vystupovat jako akreditovaný subjekt posuzování shody v rozsahu udělené akreditace. Osvědčení o akreditaci se považuje za veřejnou listinu, tedy doklad o udělení akreditace a jejím rozsahu. Důležitou změnou, po které volala většina akreditovaných subjektů, je možnost vydávat osvědčení o akreditaci i v cizím jazyku, a to na požádání subjektu.

V rámci dozorové činnosti může akreditační orgán při neplnění akreditačních požadavků nejen pozastavit akreditaci nebo ji zrušit, ale nově i omezit rozsah udělené akreditace. Pak vydá nové osvědčení (s užším rozsahem akreditace), které nahradí dříve vydané osvědčení. V rámci ochrany třetích osob je novelou zavedena povinnost zveřejňovat ve Věstníku ÚNMZ, vedle oznámení o udělení akreditace, rovněž oznámení o pozastavení akreditace, omezení rozsahu akreditace nebo zrušení

akreditace. Další významnou změnu přináší nové ustanovení odst. § 16 odst. 7. To podstatným způsobem rozšiřuje dispoziční oprávnění subjektu posuzování shody ve vztahu k udělení akreditaci. Na základě žádosti subjektu posuzování shody může akreditační orgán rozšířit nebo omezit rozsah udělené akreditace, sloučit platná osvědčení o akreditaci, vydat pro týž subjekt posuzování shody, pozastavit akreditaci, zrušit akreditaci, popř. zrušit rozhodnutí o pozastavení akreditace. K žádosti subjektu bude také akreditační orgán na základě opakovaného posouzení rozhodovat o prodloužení platnosti udělené akreditace.

Pokud bude výstupem z těchto následných řízení vydání nového osvědčení o akreditaci, toto osvědčení nahradí dříve vydané osvědčení. Subjekt tak bude mít pro danou oblast vždy jedno osvědčení o akreditaci. Toto opatření odstraní dosavadní nepřehledný stav, pokud jde o rozsah akreditace daného subjektu.

Akreditační orgán bude též oprávněn na požádání subjektu vydat nové osvědčení o akreditaci, dojde-li u něj např. ke změně názvu, sídla či právní formy. Subjekt posuzování shody se může odvolat

proti negativním rozhodnutím akreditačního orgánu vydaným v následných řízeních.

Návrh novely nově umožňuje akreditačnímu orgánu uzavřít se subjektem posuzování shody veřejnoprávní smlouvu o udělení akreditace. To platí i pro rozšíření rozsahu akreditace, o omezení rozsahu akreditace, o prodloužení platnosti udělené akreditace nebo o sloučení platných osvědčení vydaných pro týž subjekt posuzování shody (§ 17). Veřejnoprávní smlouva se nabízí jako pružnější alternativa akreditačního procesu pro případ, že o ni subjekt posuzování shody projeví zájem. Zůstává na vůli subjektu, zda přijme návrh na uzavření veřejnoprávní smlouvy, anebo zda požádá o akreditaci podle § 16 zákona a podstoupí „klasické“ správní řízení. Veřejnoprávní smlouvy bude možné uzavírat od 1. ledna 2014.

Věřím, že Parlament ČR návrh zákona projedná v relativně krátké době tak, aby navrhované zjednodušení procesu akreditace mohlo být Českým institutem pro akreditaci, o. p. s., zavedeno již v počátku roku 2013.

JUDr. Soběslav Hlínka,

Český institut pro akreditaci, o. p. s.

Češi přemýšlejí jak a čím dnes ušetřit, zájem o daňové ráje roste

Češi při plánování, kde založit sídlo či ho přesunout, hojně volí zahraničí nad tuzemskem. Poptávka po sídle v takzvaných daňových rájích i letos dosahuje nárůstu o 15 % oproti loňskému roku. Potvrzují to i čísla Nové společnosti (www.novaspolcnost.cz), která se zabývá prodejem ready-made firem a zakládáním nových společností.

České firmy žádají nižší daňové odvody, na daňových rájích je čím dál více lákají mezinárodní smlouvy o ochraně investic a obavy mají z možného zrušení anonymity akcií na doručitele. „Zaznamenali jsme zvýšenou poptávku až o 15 % oproti loňskému roku,“ řekl majitel Nové společnosti Aleš Frank, který se zabývá na www.novaspolcnost.cz prodejem ready-made firem. Mezi nejoblíbenějšími daňovými ráji zůstává Nizozemí, Kypr a Lucembursko.

Roste i zájem cizinců, kteří naopak volí jako sídlo firmy raději Českou republiku. Podle Aleše Franka se jedná o zvýšení oproti loňskému roku zhruba o 8 %.

České prostředí je pro podnikání čím dál méně příznivé i přes řadu legislativních opatření. I z tohoto důvodu neustále roste obliba o takzvané evropské akciové společnosti, neboli Societas Europaea (SE). „Podnikatelé si tak mohou zvolit v EU zemi, která jim nejlépe vyhovuje, a sídlo mít právě tam,“ uvedl jednu z hlavních výhod Aleš Frank z www.novaspolcnost.cz.

Jen za letošní půlrok přemístilo do daňového ráje sídlo 294 firem. Loni to bylo 328 společností. Celkem je v nich dle údajů Nové společnosti a veřejně dostupných zdrojů 12 046 tuzemských podniků, což odpovídá 3,29 % všech firem registrovaných v České republice. Při zachování tempa odlivu sídel by tak mohlo letos z Česka odejít nejvíce společností za poslední tři roky. Počet firem přemístěných na Kypr se neustále zvyšuje, a to z 663 firem v roce 2006 na 1784 firem v první polovině letošního roku. Zájem roste i o Bahamy, Seychely a Belize. (tz)

Polovina firem není chráněna před průmyslovou špionáží

Dle výzkumu B2B International pro společnost Kaspersky Lab odpovědělo 41 % firem negativně na otázku, zda jsou připraveny se chránit před kybernetickými hrozbami. Jejich korporátní infrastruktura postrádá nezbytné nástroje na zvládnutí onlinových útoků.

Výzkum proběhl mezi více než 3300 IT specialisty s rozhodovacími pravomocemi ve 22 zemích. Kybernetické útoky považují respondenti hned za ekonomickou krizi za hrozbu číslo dvě pro jejich podnikání a do dvou let budou podle nich na špici. Přesto 48 % společností není dostatečně chráněno před krádežemi intelektuálního vlastnictví, které jsou běžně prováděny online. Ještě více zarážející je, že 51 % dotázaných IT profesionálů přiznalo, že by jejich firma v případě vážného pokusu o průmyslovou špionáž byla zcela bezbranná.

Kaspersky Lab přináší řešení ochrany před korporátními hrozbami pomocí řady nástrojů. Kaspersky Endpoint Security 8 for Windows pomáhá kontrolovat a regulovat aktivitu zaměstnanců na internetu a také užívání aplikací a připojení externích zařízení. Znalosti o nejvážnějších hrozbách mezi IT pracovníky totiž nejsou valné. Na 31 % respondentů nemá velké povědomí o dnešních trojských koních, ani o způsobech útoků na podniky. Jen 27 % zástupců společností slyšelo o první velké moderní kybernetické zbraně – malwaru Stuxnet; ještě méně (13 %) o trojském koni Duqu zaměřeném na sběr citlivých a tajných informací.

V nezávislých testech britských laboratoří Dennis Technology Labs dosáhlo Kaspersky Endpoint Security 8 for Windows nejvyššího skóre mezi řešeními pro malé a střední podniky a získalo top ocenění AAA. V podnikové kategorii bylo druhé, nicméně v neutralizování internetových hrozeb se umístilo na prvním místě, přičemž nezablokovalo jediný legitimní program v testech falešné pozitivní detekce. (tz)

VOX
kurzy, semináře
rekvalifikace
1. VOX a. s.
Vzdělávací a poradenská společnost
Senovážné nám. 23, Praha 1

VZDĚLÁVÁNÍ OTEVÍRÁ X MOŽNOSTÍ

**Vážení a milí přátelé,
v roce 2013 oslavíme
20 let působení
na českém
vzdělávacím trhu.**

Děkujeme za Vaši
dosavadní přízeň
a i nadále budeme
pro Vás připravovat
vzdělávací kurzy
a semináře z oblastí:

- Daně a účetnictví
- mezinárodní účetní standardy
- ekonomické a finanční vzdělávání
- mzdy
- personalistika
- řízení lidských zdrojů
- právo pro právníky i neprávníky
- kurzy pro neziskovou sféru
- osobní rozvoje
- manažerské, komunikační a prezentační dovednosti
- obchod a prodej
- marketing a PR a kurzy pro asistentky.



WWW.VOX.CZ

DROBNOSTI ZE SVĚTA PODNIKÁNÍ

více informací na www.iprosperita.cz

Firmy neumí chránit data

Bezpečnost dat se s rozvojem sdílených a cloudových služeb stává stále aktuálnější tématem a firmy si již možná rizika ztráty důležitých informací začínají uvědomovat. V souvislosti s tím se však nyní zároveň ukazuje, že organizace citlivá data uložená na sdílených serverech neumí dostatečně zabezpečit. Tím se však vystavují vysokému riziku. Kromě ztráty cenného know-how jim totiž hrozí také vysoké pokuty. Ty mohou být v řádu milionů korun. (tz)

Honda prodala milion hybridů

Společnost Honda Motor Co., Ltd. oznámila, že souhrnný celosvětový prodej hybridních vozidel překročil na konci září 2012 hodnotu 1 milionu kusů. Tohoto milníku bylo dosaženo 12 let a 11 měsíců od zahájení prodeje první generace modelu Insight v Japonsku v listopadu 1999. Tento model tehdy dosahoval spotřeby 35 km/litr paliva (2,85 l/100 km), což byla nejnižší hodnota mezi benzinovými automobily. (tz)

Trolejbusy do Maďarska

Plzeňská Škoda Electric dodá třináct nových velkokapacitních trolejbusů pro maďarské město Szeged. První trolejbus má Škoda Electric dodat v květnu příštího roku, dodávka celé série potrvá až do roku 2014. Hodnota kontraktu je více než 250 milionů korun. Dopravní podnik pokryje asi 85 procent z evropských fondů. Škoda vyrobí 18 metrů dlouhá vozidla s využitím karosérií místního producenta Magyar Trolybusz. (tz)

Odměna za vánoční nákupy

Za tři čtvrtletí letošního roku vydala GE Money Bank o 31 % kreditních karet více než loni. Stále větší oblību si získávají i díky věrnostnímu programu bene+, který vrací klientům při nákupu u partnerů až 25 % z útraty zpět a 1 % z každé transakce kdekoli jinde. Navýšení odměny na 5 % po dobu 4 měsíců je předvánočním bonusem pro všechny, kteří si kreditní kartu MoneyCard Plus pořídí do konce roku. (tz)

Mladá, zdatná a dynamická, jsou vlastnosti společnosti Gascontrol Polska Sp. z o. o., dalšího člena konsorcia GASCONTROL GROUP

Vznik této dceřiné společnosti před bezmála 5 lety a její působení v oboru plynárenství, energetiky i vodního hospodářství na polském trhu je dokladem toho, že havířovská GASCONTROL, společnost s r. o., která je jejím většinovým vlastníkem, již před lety expandovala za hranice České republiky.



Ing. Mgr. Marcin Przywara, jeden ze spoludávatelů společnosti Gascontrol Polska Sp. z o. o.

Společnost Gascontrol Polska Sp. z o. o., se sídlem v polské Suszce nedaleko Cieszyne, zaměstnává vysoce kvalifikované, zkušené pracovníky nejrůznějších profesí, techniky a inženýry, a protože navíc disponuje moderním technickým vybavením, poskytuje služby na vysoké profesionální úrovni a garantuje kvalitu odpovídajícím požadavkům trhu i mezinárodním normám. Základní filozofií tohoto kolektivu, vedeného ředitelem Ing. Mgr. Marcinem Przywarou – jedním ze spoludávatelů, je neustálým rozšiřováním a zkvalitňováním služeb plně uspokojovat požadavky i očekávání zákazníků, což je také hlavním krédem konsorcia GASCONTROL GROUP, jejímž členem se společnost stala již v okamžiku svého vzniku.

Společnost sídlila zpočátku v pronajatých prostorách v Cieszyne a v prosinci roku 2010 se přestěhovala již do svých vlastních, nově zrekonstruovaných objektů v Suszce.

Hlavním počátečním záměrem založení společnosti byl marketing pro zajišťování a vedení zakázek skupiny GASCONTROL GROUP v Polsku. Díky tomu, že jsme v této skupině, v které jsou společnosti svým zaměřením v oblasti plynárenství a energetiky velmi zkušené, nepotřebujeme zaměstnávat hodně montérů a svářečů. Potřebujeme spíše techniky specialisty a vedoucí staveb, a to je také moje idea.

Hlavním posláním společnosti jsou práce v oblasti plynárenství a energetiky, ať již se týkají výstavby, rekonstrukce a modernizace plynovodů všech tlakových dimenzí, regulačních stanic plynu, stanic katodické ochrany, antikorozi ochrany ocelových plynovodů a opomenout nelze ani odorizační zařízení pro středně a vysokotlaké plynovody včetně komunikačních rozhraní umožňujících dálkový odpočet provozních parametrů v dispečerském režimu. Všechny tyto služby provádějí pracovníci Gascontrol Polska Sp. z o. o. kompletně, od projektu až po zprovoznění a předání hotového díla včetně veškeré dokumentace. Firma disponuje všemi potřebnými oprávněními k provádění prací na přenosových a distribučních sítích. A aby byl výčet služeb kompletní, nesmíme opomenout ještě výstavbu bioplynových stanic, kogeneračních zařízení i plicních stanic stlačeného zemního plynu (CNG), dodávky a montáže expanzních turbín (CNG), dodávky a montáže expanzních turbín (CNG), dodávky a montáže obnovitelné zdroje energie, výrobu a dodávky kotelen pro průmyslové i jiné objekty s regulací i veškerým příslušenstvím jako alternativní zdroje energie. Jed-

nou z velmi specializovaných činností firmy jsou práce na plynovodech všech tlakových dimenzí s použitím technologie T. D. WILLIAMSON, která s použitím obtoků umožňuje výměnu poškozených částí plynovodu, připojení plynových objektů, zapojení nových měřicích bodů nebo regulačních stanic do stávající plynové sítě či odstraňování havárií bez přerušení provozu plynovodu při sníženém či plném tlaku. Také v tomto případě jde o komplexní služby od vypracování postupu, dodávky materiálů, montážní a svářečské práce včetně všech provozních zkoušek. Kromě plynárenství a energetiky se GASCONTROL POLSKA Sp. z o. o. podílí rovněž na výstavbě vodovodů a kanalizací, kde používá certifikované materiály s dodatkem na místo realizace. Firma vlastní moderní vybavení, které jí umožňuje překonat i nejtěžší přírodní překážky a nástrahy. V Gascontrol Polska nechybí ani specialisté z oboru inženýrství v oblasti meliorací a vodních toků, takže ani výstavba nových či rekonstrukce stávajících odvodňovacích zařízení a další práce nejsou pro její pracovní kolektiv ničím, s čím by si neporadil.



Mieczysław Molenda, zakladatel konsorcia GASCONTROL GROUP

A jak výsledky práce společnosti posuzuje její většinový vlastník, na to jsme se zeptali samotného zakladatele mateřské GASCONTROL, společnost s r. o., a konsorcia GASCONTROL GROUP, Mieczysława Molendy:

V lednu příštího roku uplyne pět let od založení polské dceřiné společnosti. Jak jste naznačil, bude to zřejmě úspěšné bilancování, nicméně bude firma schopna v podmínkách pokračující hospodářské krize si toto krédo dále udržet?

Je pravdou, že recese dopadá více či méně na všechny firmy, avšak je to o přístupu k zákazníkovi, o vstřícnosti a nabídce komplexních služeb s přidanou hodnotou pro zákazníka.

Jak se v každodenní praxi odvíjejí vztahy mezi mateřskou a touto dceřinou firmou, co zde považujete za prvořadé a jaké jsou zde vazby i na ostatní členy konsorcia, zejména s ohledem na zabezpečení zakázek?

Vztahy jsou a musí být založeny na korektním přístupu a vzájemné důvěře spojené se spoluprací.

Prvořadý je zájem zákazníků, nicméně je to trojúhelník, který může zajistit funkčnost podnikání, pokud je naplňován – spokojený zá-



ho roku 2013 a budeme usilovat jako doposud – o dobré výsledky.

Dobré výsledky jsou zpravidla i odrazem péče o zaměstnance v nejrůznější podobě, jak je tomu u vás?

Prioritou je v naší firmě spravedlivé hodnocení každé-

kazník, spokojený zaměstnanec a spokojený vlastník. Vzhledem k tomu, že naše skupina GASCONTROL GROUP zajišťuje v oblasti energetických profesí celý rozsah činností, potažmo tak probíhá samozřejmě vzájemná spolupráce ve skupině při plnění zakázek a dodávek technologických celků.

Protože všechny úspěchy, ale i možné nezdar, ovlivňují především lidé, právě na toto téma jsme hovořili s Ing. Mgr. Marcinem Przywarou, ředitelem GASCONTROL POLSKA Sp. z o. o.:

Jaký máte pracovní kolektiv a co především od něj očekáváte od prvních měsíců roku 2013?

Kolektiv našich pracovníků je složen vesměs z mladých lidí. Důvodem je i skutečnost, že firma začínala před pěti lety z nuly a mezi prvními byli tři mladí zaměstnanci. V současné době je kolektiv pracovníků padesátičlenný a mohu říci, že pro výkon současných aktivit je zhruba kompletní. Po dobu uplynulých dvou let firma zaměstnává v rámci spolupráce i pracovníky jiných firem. Jedná se samozřejmě o specialisty, kteří mají v oboru energetiky velkou praxi a značné zkušenosti a kteří se u nás již osvědčili. Tímto způsobem vytváříme mezi pracovníky mix umožňující mladým pracovníkům učit se od zkušenějších, a tak se mohou dále profesně rozvíjet a stoupat v žebříčku kvalifikace ve firmě GASCONTROL POLSKA. Na základě uvedených skutečností je od kolektivu očekávána angažovanost i vytváření motivační atmosféry ve firmě, což je v období krize obzvláště důležité. V tomto duchu společně vykoučíme i do nastávající-



ho pracovníka, aby měl povědomí o tom, že je důležitým článkem při realizaci cílů firmy, a tím se snažíme o naplnění zásady, že lidé tvoří firmu, a ne firma lidi. Usilujeme o rozvoj pracovní ctivosti našich zaměstnanců. V souladu s polskou legislativou poskytuje GASCONTROL POLSKA svým zaměstnancům dobré pracovní i sociální zázemí. Každý zaměstnanec ví, že má ředitelské dveře jsou vždy a pro všechny otevřené, že mohou za mnou přicházet se všemi svými problémy, včetně soukromých.

Zaměstnanec, který není spokojený a má problémy, nemůže odevzdávat kvalitní práci, protože na ni nesoustřeďuje svou pozornost. Všeobecně lze říci, že GASCONTROL POLSKA je jedna velká rodina, kde se všichni známe a máme se rádi. V případě nutnosti se může vždy jeden na druhého spolehnout.

A váš recept na úspěch?

Recept se dá říct v krátkosti asi v těchto bodech: Je to o specializaci v oboru, jakož i poskytování služeb, které nejsou běžně dostupné na trhu. O zaměření se na inovace, odměňování zaměstnanců spravedlivě za jejich práci, a tím dosahování toho, aby se s firmou ztotožňovali, a opomenout nelze ani rychlé a pružné řešení problémů, které v pracovním procesu občas vznikají.

Je to také o motivování lidí správným směrem pro dosažení dobrého pracovního výkonu a podceňovat nelze ani důvěryhodné vystupování členů managementu či pomoc při vytváření prostoru ke klidnému odpočinku našich lidí po pracovní době.

Připravil Jiří Novotný



Nebojte se poskytovat své služby v jiných zemích EU

Pracoviště Enterprise Europe Network (EEN) při Centru pro regionální rozvoj ČR (CRR ČR) podporované Evropskou komisí a Ministerstvem průmyslu a obchodu ČR poskytuje poradenství malým a středním podnikatelům, kteří mají zájem podnikat i mimo Českou republiku. Škála dotazů je velice široká; pohybuje se od otázek týkajících se pravidel pro uznání kvalifikace turistického průvodce, přes dotazy zaměřené na volný pohyb zboží a označení CE po zájem o podrobnosti týkající se působení firmy v jiné zemi EU při dodání stroje s montáží.

Právě problematika přeshraničního poskytování služeb a vysílání pracovníků patří mezi ty, jimiž se EEN při CRR ČR nejčastěji zabývá. Podniky v ČR mají i díky své geografické poloze zájem poskytovat služby i v jiných zemích EU. Potřebují tudíž získat správné a přesné informace o všech podmínkách, které musí splnit, a o všech procedurách, které musí podstoupit.

Paleta činností, které lze v jiné členské zemi EU vykonávat bez toho, že by tam podnik měl založenou nějakou formu podnikání, je rozsáhlá. Může např. v jiné zemi postavit silnici, hotel či jinou nemovitost. Může pro firmu v jiné zemi připravit software přesně na míru, může také poskytovat různé poradenské služby. Možností je celá řada, vždy se však musí jednat o dočasné a příležitostné poskytování služeb, kdy podnik není začleněn do hospodářství druhého státu EU (tzv. hostitelské země), což zahrnuje získávání zákazníků v hostitelském státě ze stálého místa podnikání.

Firma, která získá zakázku v jiné zemi EU, tam obvykle musí vyslat své zaměstnance. V tomto případě je třeba splnit řadu podmínek. Především vyslaní zaměstnanci mají mít zajištěny určité pracovní právní podmínky dle pravidel hostitelské země, pokud jsou pro ně výhodnější. To se týká hlavně minimální mzdy, minimál-

ní délky dovolené na zotavenou, maximální délky práce, minimální délky odpočinku, ochrany zdraví a bezpečnosti při práci apod. Nesmí se zapomenout na příslušné cestovní náhrady dle českého zákoníku práce.

Dále potřebují mít s sebou formulář A1, který prokazuje, že jsou sociálně a zdravotně pojištěni v ČR i během vyslání v hostitelské zemi. Ve většině případů je nutné vyslané zaměstnance v hostitelské zemi předem notifikovat. Způsob notifikace je různý, např. v Rakousku existuje centrální místo pro ohlášení na Spolkovém ministerstvu financí, ve Francii se notifikuje na místně příslušném inspektorátu práce, v Belgii pomocí on-line nástroje Limosa. Je také nutné zjistit pravidla pro daně z příjmu vysílajícího podniku a vyslaných zaměstnanců a pro daň z přidané hodnoty a postupovat v souladu s nimi. Poměrně často totiž dochází k situaci, že firmě

či vyslanému zaměstnanci vznikne povinnost registrovat se k dani v hostitelské zemi a tuto daň tam odvádět.

U profesí regulovaných v hostitelské zemi je obvykle nutné výkon činnosti v této zemi předem ohlásit. Ohlášení se doplní doklady o legálním výkonu příslušné činnosti v zemi původu a doklady o kvalifikaci s překlady do daného jazyka, ohlášení platí jeden rok, poté je třeba je



obnovit. Pro stavební profese existuje v mnoha zemích (např. v Německu, Rakousku, Belgii či Francii) institut tzv. dovolenkové pokladny, do níž firmy musí odvádět určité – a někdy poměrně vysoké – odvody, což vyslání prodražuje.

I osoby samostatně výdělečně činné (OSVČ) mohou přeshraničně poskytovat služby v jiné členské zemi EU. Velký pozor se musí dávat na nelegální zaměstnávání, kdy OSVČ v podstatě vystupuje v postavení zaměstnance hlavního dodavatele či příjemce služby. Takovéto „podnikání“ OSVČ je ovšem zakázáno a v případě odhalení bývá velmi přísně trestáno.

Pokud OSVČ legálně dočasně poskytuje služby v hostitelské zemi, musí také splnit řadu podmínek. Část z nich – např. formulář A1, povinnost hlídat si problematiku daní z příjmu a DPH, ohlášení v případě výkonu činnosti profese regulované v hostitelské zemi – je obdobná jako pro vyslané pracovníky. OSVČ pochopitelně nemu-

si mít obdobně pracovní právní podmínky, ve většině případů se jejich vyslání nemusí notifikovat (pozor, v Belgii se notifikují v systému Limosa) a také neodvádějí poplatky do dovolenkové pokladny.

Problematické přeshraničního poskytování služeb je značně komplikovaná a není snadné získat ucelené informace o všech podmínkách a pravidlech. Z tohoto důvodu připravili experti z EEN při CRR ČR brožuru nazvanou Jak správně přeshraničně poskytovat služby a vysílat pracovníky. Problematické daně z přidané hodnoty se zase věnuje brožura Procedury pro daň z přidané hodnoty u služeb vztahujících se k nemovitostem v jednotlivých členských zemích EU (27). Obě brožury jsou volně k dispozici na stránkách <http://www.crr.cz/cs/podpora-podnikani/publicace-prihrucka/>, a to jak v českém, tak v anglickém jazyce.

Jitka Ryšavá ⇨

Podnikání a možnost životního restartu pro odsouzené

Již více než jeden rok uplynul od doby, kdy občanské sdružení Centrum pro podporu podnikání Praha, o. s., (CPPP) zahájilo projekt s názvem „Komplexní reintegrační program pro osoby opouštějící prostředí Věznice Nové Sedlo“. Program dává naději a možnost životního restartu pro odsouzené, kteří jsou ochotni na sobě pracovat a nebojí se zásadní změny. Seminář, který se konal 22. listopadu v Novém Sedle za účasti zástupců věznice, občanského sdružení a zaměstnavatelů, shrnoval dosavadní výsledky projektu.

Delegáti se sešli v následujícím složení: za věznicí byla přítomna sociální pracovnice nápravného zařízení Eva Koreneková, za CPPP mediátorka projektu Mgr. Michaela Hájková a za stranu zaměstnavatelů majitel firmy Lekosta Josef Píták. Účastníci diskutovali nejprve obecně na téma české vězeňství, přičemž Eva Koreneková vystihla zřejmě největší překážku, ovlivňující jakoukoliv snahu o reintegraci vězňů na trh práce – neschopnost vedení věznic navázat spolupráci s podniky v době, kdy jsou odsouzení ve výkonu trestu. „Je to avšak dáno také situací v legislativě. Každý vězeň

má podle zákona právo práci odmítnout, aniž by ho za to čekal postih,“ řekla k tomu Eva Koreneková. Následovala návštěva kurzu kovovýroby. Ten je ve fázi II. běhu a vedle kurzu dřevovýroby tvoří hlavní pilíř projektu CPPP. Účastníci jsou pečlivě vybíráni na základě odborných psychologických posudků a dalších individuálních kritérií. Návštěvníci měli možnost pozorovat klienty projektu při výuce kovovýroby. „Všichni účastníci odvádějí skutečně kvalitní práci. Některé jejich výrobky jsou na vysoce profesionální úrovni. Josef Píták, který s CPPP úzce spolupracuje jako zaměstnavatel klientů, jejich solidní práci z vlastní zkušenosti potvrdil. Problém však spatřuje někde jinde: „Ti kluci se tu skutečně hodně naučí a kurzy mají obrovský význam pro jejich budoucnost. Nakonec ale stejně záleží na nich samotných, jestli jsou schopni změnit životní styl, jestli mají sílu odvádět pravidelnou práci,“ uvažoval nahlas Josef Píták. Jeho slova potvrdila i sociální pracovnice Eva Koreneková. Projekt je financován z peněz Evropského sociálního fondu a z rozpočtu České republiky v rámci operačního programu Lidské zdroje a zaměstnanost.

Marek Bartoš ⇨

Česká zahradnická akademie Mělník nejlepší

Po dlouhodobé diskuzi o neustále se zhoršující úrovni nastupujících absolventů odborných škol do podniků zorganizovaly profesní svazy zahradnického oboru unikátní anketu, která by mohla být vzorem jiným profesím a jejíž výsledky by měly být směrodatné pro zřizovatele odborných škol, aby mohli splnit podmínku školského zákona, tedy: „Dbát o potřebnost škol z pohledu trhu práce, demografického vývoje a zohledňovat zájmy občanů.“

Domníváme se, že základním zájmem občanů, tedy studentů (a jejich rodičů), je v tomto ohledu studovat na takové škole, která je respektována odbornou veřejností a na níž má absolvent naději na zaměstnání ve vystudované profesi. Kdo jiný je kompetentnější k takovému hodnocení než lidé, kteří se v daném odvětví pohybují, sledují odborná periodika, znají výsledky soutěží, jezdí na výstavy a veletrhy, při nichž se setkávají mezi sebou, (tedy s absolventy odborného vzdělávání) a většinou jsou zároveň zaměstnavateli absolventů hodnocených škol?

V letošním zimním období 2011–2012 se

na valných hromadách profesních svazů zahradnického oboru uskutečnil sběr dotazníků, které umožňovaly zúčastněným osobám vyjádřit svůj názor na kvalitu odborného zahradnického vzdělávání v ČR. Toto hodnocení zorganizovala Asociace zahradnických společenstev, která ho vedle svých členských svazů nabídla i dalším nečlenským subjektům tak, aby byla pokryta celá šíře zahradnického oboru.

Výsledky byly jednoznačné a vyzdvihly jako nejlepší mezi 48 školami, které mají podle rejstříku škol oprávnění vyučovat plnohodnotně náš obor, Českou zahradnickou akademii v Mělníku. Do druhé skupiny úspěšných škol pak podle výsledků řadíme zahradnické školy v Ostravě, Rajhradě, Děčíně, Kopidlně, Litomyšli a Českých Budějovicích. Zaujalo nás také zohlednění výjimečných specializovaných škol na včelařství v Nasavrkách a na vinařství ve Valticích, kterým respondenti přidělovali body právě na základě jejich výjimečné specializace.

Tady však musím s chválou končit, protože hodnocení ostatních nejmenovaných škol bylo téměř zoufalé.

pokračování na str. 9 ▶



DROBNOSTI ZE SVĚTA PODNIKÁNÍ

Smlouva UNIQA a DIRECT

Ve smlouvě UNIQA Pojišťovna a DIRECT Pojišťovna došlo k posunu. UNIQA nyní vyřizuje škody klientů DIRECT Pojišťovny. Ta oznámila 25. června 2012 ukončení prodeje nových pojistných smluv. Pojistné události stávajících klientů DIRECT po ohlášení převezme UNIQA pojišťovna a zajistí jejich likvidaci. Za dva měsíce přešly se svým pojištěním do UNIQA už tisíce zákazníků DIRECT. (tz)

Nová značka ZTE Nubia

Společnost ZTE, čtvrtý největší výrobce chytrých mobilních zařízení na světě, představuje veřejnosti novou značku s názvem Nubia. Pod ní bude zákazníkům nabízet své mobilní telefony a tablety vybavené těmi nejpokročilejšími technologiemi. Zkrátka nepřijdu ani čeští zákazníci, produkty značky Nubia budou na tuzemském trhu k dostání již na začátku příštího roku. Nubia osloví ty nejnáročnější uživatele. (tz)

Nejširší síť bankomatů

V listopadu zprovoznila GE Money Bank svůj sedmý bankomat a neustále investuje i do inovací služeb, které poskytují. Mezi novinky například patří dotykové bankomaty a nedávny design obrazovek dokázal zrychlit průměrnou dobu transakce o 20 %. Měsíčně na bankomatech GE Money Bank proběhne více než 1,7 milionu výběrů hotovosti s celkovým objemem téměř 6 miliard korun. (tz)

Keramiku financuje 6 bank

Skupina šesti lokálních a zahraničních bank pod vedením ČSOB podepsala v průběhu října klubové financování do výše 1,68 miliardy korun. Úvěr, který byl plně vyčerpan k 31. říjnu, slouží k financování provozních a investičních potřeb. Podepsané financování se splatností do konce roku 2014 zabezpečuje dostatečnou stabilitu pro rozvoj společnosti Lasselsberger, největšího domácího výrobce keramiky. (tz)

více informací na www.iprosperita.cz

Zájem českých podnikatelů o sídlo v zahraničí nepolevuje

Čeští podnikatelé při úvaze, kde založit sídlo své společnosti, stále v hojné míře využívají zahraničních daňových rájů. Poptávka v třetím kvartále potvrdila nárůst o 15 % oproti stejnému období za loňský rok. Dokládají to i čísla společnosti Companies and Companies (Co8Co.eu), zabývající se prodejem ready-made společností a zakládáním nových firem přes jednoduchý online formulář na <http://www.co8co.eu/>. Firmy již tolik nezajímají nižší daňové odvody, standardně spjaté s daňovými ráji, jako spíše zajištění anonymity vlastnictví a ochrana majetku. V daňových rájích je již 12 474 firem.

„Oproti loňskému roku se zvedl zájem o nastavení struktury firem s přesunem vlastnictví struktury do zahraničí až o 15 %,“ komentoval čísla za tři čtvrtě letošního roku Ivan Hruškovič z Companies and Companies, který se zabývá na www.co8co.eu prodejem ready-made firem. Mezi nejoblíbenějšími daňovými ráji zůstává Kypr a Seychely. Snižuje se zájem o Nizozemsko a Lucembursko.

České podnikatelské prostředí je pro podnikání čím dál méně příznivé i přes řadu legislativních opatření. Současný stav ostatně vyplývá i z nedávno zveřejněné studie Světové banky s názvem Doing Business Report 2013, která hodnotí podmínky pro podnikání v 185 zemích světa. Ačkoli si Česko pohoršilo jen o jednu pozici, umístilo se až na 65. příčce. I z tohoto důvodu neustále roste obliba o takzvané evropské akci-

ové společnosti, neboli Societas Europaea (SE). „Podnikatelé si tak mohou zvolit v EU zemi, která jim nejlépe vyhovuje a zvolit sídlo právě v této zemi,“ uvedl jednu z hlavních výhod Ivan Hruškovič z Co8co.eu.

Dle veřejně dostupných zdrojů jen za tři čtvrtě roku 2012 přibýlo 337 společností, které jsou ovládané z některého z daňových rájů. Z takto označovaných zemí je celkově řízeno 12 474 českých firem. Zahraniční „matky“ pocházejí v nejpoměrnějších případech z USA (122), Kypru (114) a Seychel (69). Firmy, které mají sídla v USA či Seychelách využívají možnosti držet majetek anonymně, Kypr zas nabízí nízké zdanění. Mezi hlavní důvody, proč podnikatelé volí založení společnosti na Kypru, patří především daňové odvody. „Kypr uzavřel velké množství smluv o zamezení dvo-

jího zdanění. A tak nejsou příjmy kyperských společností ze zahraničí zatíženy žádnými, případně nízkými daněmi,“ potvrdil Ivan Hruškovič z <http://www.co8co.eu/>.

Daňovou optimalizaci využívají firmy napříč obory. Vedou ty, které podnikají ve sféře mezinárodního obchodu, dále v poskytování poradenských služeb, elektronických služeb, reklamních služeb, zprostředkování.

EU vyhlašuje boj proti daňovým rájům

Evropská unie uvažuje vcelku radikální opatření by mohlo být přijetí zákona, který zamezí vyplácení vysokých poplatků sesterským divizím firem v daňových rájích. Společnosti toho využívají například při proplácení služeb jako je správa počítačových systémů nebo poradenství. Uměle tak přesunují zisk do oblastí, kde jsou nízké, případně nulové daně a v sídle podnikání nic neplatí.

Mezinárodní kavárenský řetězec Starbucks ve Velké Británii chystá změnu politiky. Kvůli tomu, že za poslední tři roky v zemi neodvedl do státní kasy ani libru, čelí obvinění z krácení daně z příjmu. Společnost má přítom miliardové

tržby. To se prý nyní změní. Britové navíc začali firmu bojkotovat. Podobně jsou na tom i giganti jako Google či Amazon. Znamý provozovatel vyhledávače a dalších internetových nástrojů vyvádí zisky do Irska a do britského rozpočtu přispěl loni jen 0,4 procenty z celkových příjmů.

Česká vláda chce zastavit úniky peněz do zemí, kde se daně neplatí. Ministerstvo financí bude mít od příštího roku další nástroj, jak tomu zamezit. Za nezdaněný převod peněz, například na účet na populárních Seychelách při platbě za těžko prokazatelné služby, se bude místo dosavadní srážkové daně ve výši 15 % od počátku příštího roku platit 35 %. Stát si od toho slibuje, že získá do kasy zhruba miliardu korun. Podle Ivana Hruškoviče z Companies and Companies se to však dotkne jen menších firem. „Větší společnosti vědí, jak v rámci současné daňové struktury EU optimalizovat své odvody. Proto je není možné zatížit dodatečným zdaněním například ve formě plánovaného zvýšení srážkové daně. Úkolem státu by tak mělo být v první řadě zlepšení legislativního prostředí,“ zmínil Ivan Hruškovič.

(tz)

Bohatá vánoční nabídka a čas splněných přání v Intersparu

SPAR ČOS připravil v předvánočním čase širokou nabídku potravinářského i nepotravinářského zboží, které pro inspiraci představuje v několika vánočních katalozích. Katalogy přináší nejen nabídku potravin, ale také nápady pro vytvoření jedinečné vánoční atmosféry, ať už se jedná o dekorace, pečení, či řadu tipů na vánoční dárky.

„Také v letošním roce se snažíme zpříjemnit a usnadnit našim zákazníkům předvánoční nákupy a nabízíme jim široký sortiment kvalitního a čerstvého zboží a zároveň mnoho tipů na vánoční dárky. Pro ty, kteří si s dárky pro své blízké nevědí rady, jsou vhodnou variantou oblíbené dárkové poukazy a dárkové platební karty SPAR,“ řekl Martin Ditmar, generální ředitel společnosti SPAR ČOS.

Zákazníci mohou vybírat nejen ze široké nabídky sladkostí a cukrovinek, ale také z bohatého množství nápojů, lahůdek, sýrů, exotického ovoce, čerstvého masa a uzenin. Již od konce října je možné nakoupit umělé vánoční stromky a jiné dekorace pro vykouslení báječné vánoční atmosféry nebo zimní sportovní potřeby jako například sánky. Hospodyňky se mohou inspirovat v katalogu pečení, kde najdou mimo jiné také nabídku formiček a pečicích potřeb.

S výběrem pomůže Ježíškovi katalog hraček

► pokračování ze str. 8

S podívem je fakt, že filozofií současných zřizovatelů jsou mnohooborové školy, které často nemají ani potřebné vybavení pro vzdělávání v daném odvětví ani prostor pro potřebnou specializaci pedagogů. Naše ideální návrhy pro řešení situace jsou asi nepřijatelné, protože bychom si představovali kvalitních zahradnických škol méně, než je počet krajů, které školy zřizují, nicméně jsme ochotni akceptovat v našem oboru kompromisní stav s maximálně jednou zahradnickou školou v každém kraji, ve které by studovalo minimálně 130 skutečných studentů v oborech zaměřených na zahradnictví. To skýtá alespoň minimální záruky na již zmíněnou specializaci pedagogů a snad i finanční zdroje pro nezbytné odborné zázemí.

Podrobný článek o zorganizovaném hodnocení zahradnických škol můžete nalézt na stránkách Asociace zahradnických společenstev www.a-z-s.cz

Jiří Dusbaba, tajemník AZS a pedagog

a vánočních dárků, který zahrnuje sortiment oblečení, domácího textilu, zboží pro děti, elektroniku a drobných domácích spotřebičů, potřeby pro sport a volný čas a mnoho dalšího. Zákazníci obchodní sítě SPAR ČOS najdou všechny akční nabídky v tištěných letáčích a katalozích a také na www.interspar.cz.

Kdo si neví rady s výběrem správného dárku, může svým blízkým věnovat dárkovou platební kartu SPAR nebo dárkový poukaz SPAR.

Dárková platební karta SPAR slouží k úhradě nákupu v hypermarketech INTERSPAR, supermarketech SPAR a v prodejnách SPAR City. Karty jsou dostupné v pevných hodnotách 300 Kč, 500 Kč a 1000 Kč a další variantou je dárková karta, kterou je možné nabít na volitelnou hodnotu ve výši od 1000 Kč do 10 000 Kč. Dárkovou platební kartou SPAR mohou platit zákazníci za své nákupy až do vyčerpání limitu nebo do uplynutí doby její platnosti.

Další možností jsou papírové dárkové poukazy SPAR, které je možné zakoupit v hodnotě 100 Kč,

500 Kč nebo 1000 Kč a platí ve všech hypermarketech INTERSPAR, supermarketech SPAR a v prodejnách SPAR City. Platnost poukazu je 6 měsíců od data prodeje a nelze za něj nakoupit cigarety, alkohol a služby Sazka a Fortuna. Podrobně je vše uvedeno na dárkových poukazech.

Pro své zákazníky připravil SPAR ČOS v předvánočním období také nový věrnostní program. Od 10. října tak mohou sbírat věrnostní body za uskutečněné nákupy a následně získat kvalitní pánev a nádobí značky Salento od společnosti Ballarini se slevou až 58 % oproti běžným cenám. Nádobí Salento má špičkový nepřilnavý povrch, na kterém lze upravovat pokrmy bez nebo jen s minimem tuku, čímž se stává perfektním pomocníkem do kuchyně, kde se připravuje zdravé a dietní jídlo jak pro dospělé tak pro děti. Nádobí je určené pro všechny typy sporáků s výjimkou indukce a lze ho mýt v myčce na nádobí. Věrnostní program bude probíhat v hypermarketech INTERSPAR a supermarketech SPAR až do 22. led-

Z Karlových Varů do Ruska

V září zahájila provoz další linka z Karlových Varů do Ruska. Novou trasu Karlovy Vary – Tjumeň zřídila jedna z vedoucích ruských leteckých společností, Uralské aerolinie. Historie spolupráce letecké společnosti Uralské aerolinie s Českou republikou trvá 17 let. V roce 1995 zavedl přepravce letecké spojení mezi Jekatěrinburgem a Prahou. Linka si okamžitě získala popularitu jak mezi obyvateli Uralu a Sibíře, tak i v podnikatelských a politických kruzích České republiky a pozitivně ovlivnila rozvoj ekonomických vztahů České republiky a uralského regionu. Národní přepravce Czech Airlines se stal jedním z prvních evropských interline partnerů Uralských aerolinií.

Poslední dva roky letecká společnost aktivně rozšiřuje oblast geografické obslužnosti linek směřujících do České republiky. Začátkem roku 2011 zavedl přepravce linku z hlavního uralského města Jekaterinburg do Karlových Varů, v dubnu 2012 poprvé startovalo letecké spojení Nižnij Novgorod – Praha. Od 2. října Uralské aerolinie zajistily spojení mezi Karlovy Vary a Sibíří. Linka Karlovy Vary – Tjumeň létá každé úterý. Novou linku Ural Airlines otevřela společnost také do Maďarska, od 3. října provozuje linku Jekaterinburg – Budapešť.

Všechny linky Uralských aerolinií z České republiky do Ruska využívají letadla evropského koncernu Airbus A320, vybavené salóny business třídy a ekonomclass. Letadla Airbus tvoří osнову leteckého parku Uralských aerolinií. K dnešnímu dni provozuje přepravce 24 letadel (15 typu A320 a 9 typu A321).

Vysoká úroveň bezpečnosti je hlavní prioritou této letecké společnosti. Mezinárodní standard bezpečnosti letů Uralských aerolinií byl potvrzen Mezinárodní asociací leteckých dopravců (IATA) a od roku 2009 jsou Uralské aerolinie zapsány v rejstříku IOSA.

Piloti letecké společnosti vynikají vysokou úrovní profesionality. Od roku 2012 se školí ve vlastním trenažerovém centru. To je vybaveno trenažerem-simulátorem, který je v dnešní době nejmodernějším svého druhu v Rusku. Zařízení je kompletně certifikováno ruskými a mezinárodními orgány letecké přepravy. Podobné trenažery pro výcvik pilotů vlastní největší světové letecké společnosti, jako Emirates, Air France, Lufthansa atd.

Uralské aerolinie mají ještě jednu výhodu – velké možnosti tranzitních letů. Nabízejí ma-



na 2013 nebo do vyčerpání zásob. Pravidla programu najdou zákazníci v brožurkách u pokladny nebo na www.interspar.cz.

(tz)

ximální možnosti pro pokračování v letu do všech koutů Ruska a zemí SNS tranzitem přes Jekatěrinburg. Od roku 2013 bude plánování tranzitních letů s Uralskými aerolinie ještě pohodlnější. Letecký přepravce uzavřel dlouhodobou smlouvu se společností Amadeus. Uralské aerolinie se tak stanou první ruskou leteckou společností, která přejde na mezinárodní technologickou platformu rezervace a prodeje letenek Amadeus Altea. Navržený nejnovější vývojový systém Amadeus poprvé umožní cestujícím Uralských aerolinií, aby si sestavili na míru optimální letovou variantu se zohledněním existujících interline dohod a linek jiných leteckých společností, umožní jim naplánovat si i složitou trasu s mnohonásobným navazováním spojů.

Maximální komfort, široké možnosti a bezpečnost letů – to jsou hlavní priority Uralských aerolinií. Pokud si k cestě do Ruska vyberete křídla Uralairlines, zvolíte mezinárodní standard a ruské pohostinství.

V České republice Uralské aerolinie zastupuje společnost East-West AERO, která má kancelář v Krakovské ulici 21 v Praze 1.

(tz)

V letošním ročníku soutěže

Exportní cena DHL UNICREDIT bodovaly výrobní firmy

Jubilejní 15. ročník soutěže Exportní cena DHL UNICREDIT představil své letošní vítěze. Zakladatelem soutěže je logistická společnost DHL Express CZ a generálním partnerem UniCredit Bank. Záštitu opět převzala vládní agentura CzechTrade, která stála rovněž u zrodu této soutěže. Slavnostní večer byl pořádán pod patronací Ministerstva průmyslu a obchodu ČR.

„Mě osobně velice těší, že se na stupních vítězů pravidelně objevují společnosti, které již slavily úspěchy v předchozích ročnících. Je tomu tak i v letos a tato skutečnost jen potvrzuje, že Exportní cena DHL UNICREDIT má v segmentu malých a středních firem své pevné místo a tradici,“ řekl Luděk Drnec, obchodní ředitel DHL Express CZ.

V jedné z hlavních kategorií, kterou je „Středně velká společnost“, zvítězila společnost BAUER TECHNICS s.r.o., která se specializuje na stavby a technologické systémy pro velké zemědělské farmy k chovu hospodářských zvířat. Druhou hlavní kategorií – „Malá společnost“, ovládla PBS ENERGO, a.s., výrobce parních a expanzních turbín, navazující na výrobu energetických zařízení v PBS Velká Bíteš, a.s.

„Toto ocenění vnímáme jako ukázkou toho, jak firmy dokáží v současné velmi tvrdé konkurenci obstát zvýšením svého exportu. Těší nás to o to více, že jim k tomu můžeme pomoci našimi službami a kompletním servisem. Příjemným faktem pro nás zůstává, že se daří za hranicemi i menším a středním českým exportérům,“ sdělil Zdeněk Vališ, ředitel sekce zahraničního obchodu Ministerstva průmyslu a obchodu, který je pověřen řízením agentury CzechTrade.

Vítězem kategorie „Exportér regionu – Plzeňský kraj“ se stala společnost REPLAST PRODUKT, spol. s.r.o. zabývající se výrobou a prodejem výrobků z PVC, podlahových desek pro vnější a vnitřní použití. „Exportérem teritoria – Německo“ byla zvolena společnost VÚK, spol. s.r.o., která si odnesla ocenění i za 3. místo v kategorii „Středně velká společnost“ a zabývá se výrobou jednoúčelových strojů a zařízení pro gumárenský průmysl a výrobou manipulační techniky.

„Přibližně 30 % českého exportu dlouhodobě směřuje právě do Německa, za posledních deset let se objem českého zboží a služeb putujících na německý trh zdvojnásobil. To byl jeden z hlavních důvodů, proč jsme v letošním ročníku Exportní ceny DHL UniCredit zvolili za exportní teritorium právě Německo. Pro další rozvoj českého exportu bude klíčová schopnost uspět i mimo

země Evropské unie, na náročných východních trzích Ruska, Číny, Turecka či Ukrajiny. Díky silné provázanosti české a německé ekonomiky však budeme nadále růst či padat právě s našimi západními sousedy,“ sdělil Tomáš Hron, ředitel Global Transaction banking UniCredit Bank.

„Koncentrace na Německo je z pohledu bezpečnosti plateb od obchodních partnerů zcela v pořádku, neboť na základě hodnocení našich dat výskytu neplacení závazků sledujeme obchod s německým obchodním partnerem za relativně bezpečný,“ podotkl Martin Růžička, Country manager Co-face Czech. Dále doplnil: „V Německu má obchodní partner tendenci téměř vždy dostát závazku, a pokud jej již nemůže splnit, řeší situaci prohlášením vlastní insolvence.“ Celkový příznivý pohled na solidnost partnerů v Německu lze dokumentovat i na datech firemních insolvencí v pololetí roku 2012, kdy podle Německého statistického úřadu došlo k poklesu počtu insolvencí o 3,1% ve srovnání s pololetím roku 2011.

Přehled výsledků 15. ročníku Exportní ceny DHL UniCredit podle kategorií

Středně velká společnost

1. místo – BAUER TECHNICS s.r.o.
2. místo – I Witos s.r.o.
3. místo – VÚK, spol. s.r.o.

Malá společnost

1. místo – PBS ENERGO, a.s.
2. místo – ATELIER TECHNIK s.r.o.
3. místo – TEXPON s.r.o.

Exportér teritoria – Německo

1. místo – VÚK, spol. s.r.o.

Exportér regionu – Plzeňský kraj

1. místo – REPLAST PRODUKT, spol. s.r.o.

Nejúspěšnější klient CzechTrade

1. místo – UNISTAV a.s.

Nejúspěšnější klient CzechTrade Plzeňského kraje

1. místo – TS Plzeň a.s.

„Úskalím ale je predikace insolvence německého obchodního partnera, neboť naši analytici naráží na omezenou dostupnost dat u německých společností s ručeným omezením (GmbH) a komanditních společností (KG), které jsou nejčastějšími partnery českých exportérů,“ upřesnil informace o současné situaci Martin Růžička.

Zbývající dvě ocenění

„Nejúspěšnější klient CzechTrade“ a „Nejúspěšnější klient CzechTrade Plzeňského kraje“ získaly UNISTAV a.s. (dodavatel staveb) a TS Plzeň a.s. (prodej hydraulických a vulkanizačních lisů, zařízení pro válcovny a třtinové mlýnice).

Do finálního hodnocení letošního ročníku soutěže Exportní cena DHL UniCredit se dostalo 106 společností. Celkový obrat soutěžících firem dosáhl necelých 22 miliard Kč, což je oproti loňskému roku nárůst o téměř 5 miliard. Podíl exportu na celkovém obratu získal za všechny soutěžící společnosti více než polovinu, konkrétně 56,72 procenta.

O soutěži

Exportní cena DHL UniCredit se pořádá již od roku 1997, kdy přišla společnost DHL s myšlenkou uspořádat pro domácí vývozce soutěž, která by vyzdvihla ty nejuspěšnější a poskytla inspiraci a povzbuzení. Spojila se s agenturou CzechTrade, a tak vzniklo vůbec první ocenění udělované Malým a středně velkým exportním firmám v České republice, které se za ta léta stalo tradiční soutěží.

Firmy mají možnost soutěžit ve 4 hlavních kategoriích, a to Středně velká společnost, Malá společnost, Exportér teritoria a Exportér regionu, další vavříny mohou získat v kategorii Nejuspěšnější klient agentury CzechTrade a Nejuspěšnější klient agentury CzechTrade Plzeňského kraje. Hodnocení vývozců vychází z indexu vypočítaného jako násobek meziročního růstu exportu (rok 2010 a rok 2011) a podílu exportu na obratu firmy. Na základě získaných výsledků jsou společnosti rozděleny do kategorií a je určeno jejich konečné pořadí v soutěži.



Reprezentanti vítězné špičky firem

Soutěžní kategorie:

Malá společnost – kategorie je určena malým firmám s maximálním počtem 50 zaměstnanců a obratem do 300 milionů Kč. Podíl zahraničního vlastníka ve firmě nesmí přesáhnout 49 %, objem exportu v roce 2010 musel být minimálně 100 000 Kč a další podmínkou je, že společnost vznikla před 1. lednem 2010.

Středně velká společnost – kategorie je určena středně velkým firmám s maximálním počtem 250 zaměstnanců a obratem do 1,5 miliardy Kč. Ani zde nesmí podíl zahraničního vlastníka společnosti přesáhnout 49 %, objem exportu musel v roce 2010 činit minimálně 100 000, Kč a datum vzniku společnosti musí předcházet 1. lednu 2010.

Exportér regionu – kategorie vybírá nejuspěšnějšího exportéra z malých a středních společností se sídlem ve vybraném kraji, pro letošní rok je to Plzeňský kraj.

Exportér teritoria – kategorie vybírá nejuspěšnějšího exportéra z malých a středních společností podle váženého nárůstu jejich exportu do vybraného teritoria. Pro kategorii „Exportér teritoria“ bylo letos vybráno Německo.

Nejúspěšnější klient CzechTrade – kritériem kategorie je výše vývozu firmy dosažené s podporou služeb agentury CzechTrade do prioritních zemí pro export (Brazílie, Čína, Indie, Irák, Kazachstán, Mexiko, Ruská federace, Srbsko, Turecko, Ukrajina, USA a Vietnam).

Nejúspěšnější klient CzechTrade z Plzeňského kraje – kategorie pro firmy sídlící v Plzeňském kraji, které zrealizovaly úspěšný zahraniční kontrakt s podporou služeb partnerů a dodavatelů v České republice.

(tz)

Parkování nejen pro sběratele aut

Současná města, především centra, trpí nedostatkem prostoru pro uspokojení poptávky po parkovacích místech. O to větší problém je zajistit místo parkování pro automobily typu veterán, který vyžaduje stálou možnost dlouhodobého a bezpečného parkování.

Společnost KOMA – Industry s. r. o., divize KOMA Parking, jejíž hlavní činností jsou Automatické parkovací systémy v podobě budov, nyní přichází s novým řešením nejen pro sběratele aut.

Nabídkou je poloautomatický systém KOMA

LIFT Z, který vyžaduje minimální stavební úpravy. Systém poskytuje závislé parkování s uložení automobilů nad sebou, což umožňuje dvojnásobné navýšení kapacity parkovacích míst. Tuto skutečnost ocení všichni, kdo nemají dostatečný prostor pro parkování svých automobilů, a zvláště pak i sběratelé veteránů, kteří svým automobilem nevyjíždějí pravidelně.

A jak vlastně parkování funguje? Automobil, který má být zaparkován v horní pozici, je umístěn na paletě. Ta se zvedá pomocí hydraulické-

ho systému a ovládá ho pomocí klíčku. V dolní pozici je auto umístěno na podlaže. Zaparkování horního vozu a posléze uvolnění tohoto prostoru je závislé na spodním. To znamená, že v případě vyjetí auta z palety je zapotřebí, aby v dolní pozici auto neparkovalo.

Systém lze umístit na volné ploše v zahradách, dvorcích, ale především v již vybudovaných prostorách, jako jsou například stodoly, sklepní prostory, garáže a jiné, kde není nutná žádná rozsáhlá stavební úprava. Uchycení a stabi-

litu zajišťují kotevny šrouby. Nabízí se zároveň i víceúčelové použití sloužící nejen k parkování, ale případně i jako opravárenská plošina.

KOMA LIFT Z je vyroben pro standardní technické parametry automobilu, což je hmotnost 2500 kg, výška 1,5 – 1,9 m, délka 5 m a šířka 2 m. K zapojení je potřeba zajistit přípojku elektrické energie 380 V. Kromě zmíněného řešení se nabízí zároveň možnost umístění několika systémů v řadě vedle sebe.

(jn)



KOMA
INDUSTRY, s. r. o.

S elektřinou se obchoduje lépe než s plynem

Společnost VEMEX Energie, a. s., je na českém trhu od roku 2009 s tím, že se původně jmenovala RSP Energy a. s. a byla přejmenována se vstupem společnosti VEMEX do této firmy, resp. poté, co VEMEX získal v roce 2011 majoritu. Činnost spočívá v prodeji zemního plynu a elektřiny malooběratelům a domácnostem. Firma však dodává i několika větším subjektům se spotřebou zemního plynu nad 4200 MWh za rok, nicméně tento segment trhu není primární cíl společnosti.

Velké průmyslové odběratele zásobuje zemním plynem mateřská společnost VEMEX. Jak potvrdil Václav Lerch, místopředseda představenstva VEMEX Energie, a. s., má VEMEX Energie v plánu dostat se už brzy mezi tři největší maloobchodní prodejce zemního plynu v ČR.

Cílem VEMEXu v roce 2012 bylo získat 12,5% podíl na trhu s plynem. Podařilo se to?

To se týká celé společnosti VEMEX, a pokud jde o společnost VEMEX Energie, která má nyní v elektřině i plynu celkem asi 20 000 zákazníků, je to zhruba necelé procento. Je to dáno mimo jiné i tím, že nabíráme především malé zákazníky a v oblasti retailu není klientský kmen v současnosti ještě tak velký.

Jak se letos tento segment vyvíjel?

Zde vidíme v poslední době určitou stagnaci. Noví hráči na trhu snižují ceny pro domácnosti. Kolem malého zákazníka se strhla bitva a je nutné mu věnovat skoro více času než velkému, přitom efekt je mnohem menší. Proto jsme letos pracovali na nové strategii, kterou teď převádíme do praxe. Výsledky by se ale měly projevit v příštím roce – jak v objemu, tak v počtu zákazníků.

Chce to čas, slušné a seriózní jednání, což vyžaduje dobře připravené zázemí. To my máme, proto očekáváme také velký nárůst zákazníků. V retailu plynu chceme být v TOP 3. Hodláme také aktivně podporovat užití zemního plynu v ČR, poněvadž dlouhodobě jeho spotřeba v České republice klesá. Přitom zemní plyn je z pohledu uživatele komfortní palivo a z pohledu ochrany životního prostředí velmi užitečné.

A úvahy pro příští rok?

Chceme výrazně navýšit počty zákazníků jak v segmentu plynu, tak elektřiny. Vnímáme ale situaci na trhu, kdy v posledních pěti měsících prudce klesá počet lidí, kteří mění dodavatele.

Proč se to děje?

Tuto skutečnost hodnotím jako určitou nasycenost trhu, ale především asi jako obavu před podomním způsobem prodeje, lidé se praktik někte-

rých prodejců začali bát. Ti, kteří chtěli změnit dodavatele, už ho asi změnili a jsou s ním možná také spokojeni, další do toho jít již tak moc nechtějí. To se týká nejen domácností, ale i malooběratelů, kde změnilo meziročně dodavatele o 30 % méně klientů než v předchozím období.

Jak se s tím chcete vypořádat?

Vycházíme z toho, že způsobů, jak oslovit zákazníka, je více. Onen tzv. partnerský prodej neboli „door to door“ business je jen jedním z nich. My stavíme naši strategii na celé paletě způsobů prodeje. Souhrnně však lze říci, že chceme například oslovovat klienty napřímo ve spolupráci s velkými firmami s mnoha zaměstnanci a využít přitom možností mateřské společnosti VEMEX. S bankami zase uvažujeme o jiném způsobu spolupráce, kdy bychom rádi nabízeli balíček služeb spojený s hypotékami, dodávky plynu a elektřiny od nás zásobovaly nově postavené domy. Zákazníky lze dobře oslovit i přes nová média, například internetem.

Podomní prodej tedy zcela opustíte?

Ne, je to jedna z forem prodeje, která dosud žije. Ale to není cesta, kterou se dala společnost Vemex Energie. Otevřeli jsme Zákaznické centrum v Praze v ulici Újezd 600/1. Cílem je, aby se každý mohl v klidu seznámit s našimi možnostmi v dodávkách jak zemního plynu, tak i elektrické energie. Pročist si návrhy našich smluv a kromě toho dostat odpovědi na otázky, na které nezná odpověď. Tuto možnost podomní prodej nenabízí. Změnit smlouvu je obchodní akt, který vyžaduje klid a každý by měl mít pocit, že dělá dobrý obchodní krok. Cílem je, aby zákazník odcházel a měl pocit, že změnu dodavatele si řídil sám.

Máte statistiky o tom, ve kterých regionech dochází častěji ke změnám dodavatelů plynu a elektřiny, a kde naopak ne? Prý nejmenší zájem je v Praze...

Je pravda, že v Praze jsou zákazníci konzervativnější. Otázkou je, zda tento trend způsobuje relativně vysoká úroveň příjmů, či nikoliv.



Václav Lerch, místopředseda představenstva VEMEX Energie, a. s.

Dá se zmíněný způsob prodeje nějak kultivovat? Máte třeba ve firmě etický kodex pro prodejce, vycházející z etického kodexu ERÚ, kontrolujete, zda ho dodržují?

Ano, máme striktní pravidla, kterých se musí naši prodejci držet, když naším jménem prodávají. Například prodávají jen energii. Není to tedy spojené s jinými produkty, jako u některých jiných dodavatelů – s hrnci, dekami, polštáři, různými druhy pojištění atd. Nejzřetelněji se však lišíme od konkurence díky tomu, že většinovým vlastníkem naší mateřské společnosti VEMEX je společnost Gazprom Germania, která je sama 100% dceřinou společností Gazprom exportu, a můžeme tedy zaručit absolutní spolehlivost a bezpečnost dodávek plynu. Vždyť Gazprom je největší producent zemního plynu na světě. V Evropě má přibližně čtvrtinový podíl na spotřebě. VEMEX má s Gazprom exportem, exportní dceřinou společností Gazprom, dlouhodobou smlouvu na dodávku zemního plynu, takže zaručujeme dodávky i v době, kdy je o plyn nouze. Dlouhodobé kontrakty jsou základem pro investice do plynárenské infrastruktury, bez níž se tento business založený na dlouhé době návratnosti investic neobejde. V této souvislosti bych rád zdůraznil, že vítáme novou vyhlášku o stavu nouze v plynárenství, která bude určitým způsobem po dodavatelích zemního plynu vyžadovat skladovat zemní plyn v zásobnících.

O kolik jsou ceny VEMEX Energie nižší než třeba ceny konkurence? Mluví se o více než 10 procentech.

Určitě jsme konkurenceschopní, ale zatím jsme na počátku. Jsme asi o 15 % levnější než hlavní hráč v České republice v retailu, rozdíl proti druhým dodavatelům je nižší. Obecně je trend v plynárenství takový, že jsou marže stále nižší, což se všeobecně v odvětví začíná již projevat.

Jak si vedete v segmentu elektřiny? Jste také levnější než velcí hráči na trhu?

Lehce levnější jsme. Ale v této oblasti je tvorba cen jiná. Nakupuje se zde na základě ročních kontraktů, vždy za jeden kalendářní rok. Elektřinu nakupujeme buď na burze, nebo od alternativních dodavatelů, kterých je dost. Každý z dodavatelů si může 30 dnů před plánovanou změnou ceny říci, zda změni cenu, nebo ne. Obyčejně se to děje k 30. listopadu pro příští kalendářní rok. Na rok 2013 jsme například snížili cenu silové elektřiny pro domácnosti až o 15 %.

Je lukrativnější obchodovat s plynem, nebo s elektřinou?

Objemově je výhodnější zemní plyn, vidíme zde i větší možnost expanze. Na druhé straně elektřina je zajímavější produkt z pohledu velkoobchodního i burzovního, protože je daleko likvidnější, lépe se prodává. Dá se tam díky burzovním obchodům vygenerovat vyšší přidaná hodnota. Plyn v současné době příliš likvidní není, burza zatím v dostatečné míře nikde v Evropě nefunguje.

Důvod je jaký?

Protože segment plynu není ještě tak liberalizován, jak by měl pro naplnění těchto cílů být, navíc je potřeba více infrastruktury. Plyn je prostě nutné v létě koupit a vtlačit do zásobníků, v zimě jej zase z nich vytěžit. Zatímco elektřina se vyrobí a v daný moment hned spotřebuje. Zemní plyn není také vždy dostupný v dostatečné míře, jako např. v únoru tohoto roku, kdy panovaly v ČR velmi tuhé mrazy. To se promítá do cen, které v takovém případě mohou vystoupit extrémně vysoko. Ne všichni dodavatelé takovou situaci ustojí, výhodu mají opět ti, kteří jsou součástí velkých integrovaných společností.

Alena Adámková

VEMEX dvakrát oceněn

Společnost VEMEX s.r.o. si brzy získala na českém trhu vynikající image. Letos například bodovala mezi oceněnými v soutěži Českých 100 nejlepších. Při přebírání ceny 30. listopadu na Pražském hradě ji reprezentoval generální ředitel Vladimír Ermakov. Na stupni vítězů stál hned dvakrát – VEMEX se totiž neprobojoval pouze do stovky nejlepších firem, které působí v České republice, ale velice úspěšně se zapsal i do oborové kategorie této soutěže – do kategorie Invence – Nasazení – Export – Zisk.

Soutěž pořádá každým rokem Comenius, panevropská společnost pro kulturu, vzdělání a vědecko-technickou spolupráci.

(red)



Na snímku Vladimír Ermakov uprostřed mezi dalšími oceněnými

Přes externí call centra v ČR ročně 1,5 miliardy Kč

V Česku je řádově 70 externích call center s více než 15 operátorskými místy. Desítky největších externích call center, tedy takových, která své kapacity nabízejí externím zákazníkům, má v průměru 229 operátorských míst. Podle odhadů v letošním roce uskuteční česká externí call centra 85 milionů hovorů a utrží za své služby 1,5 miliardy korun. Vyplývá to z letošního průzkumu v oboru call center, který provedla Asociace direct marketingu a zásilkového obchodu ADMAZ.

Služeb externích call center nejvíce využívají firmy z oblasti finančních služeb, jako jsou banky, pojišťovny nebo penzijní fondy, ale také telekomunikační společnosti nebo utility (dodavatelé plynu, vody, energie). „Podíl práce ve prospěch utilit v posledním roce razantně vzrostl díky uvolnění trhu s energiemi a nástupu nových dodavatelů elektřiny a plynu,“ vysvětlil ředitel ADMAZ Tomáš Hájek.

Převažující činností externích call center je v oblasti aktivního telemarketingu neboli odchodních hovorů tzv. telesales, tedy prodej po telefonu. Efektivnější je prodej již stávajícím zákazníkům,

kde je poměrně vysoká pravděpodobnost úspěchu. Další neméně důležitou oblastí nabídky služeb pasivního telemarketingu neboli přichodících hovorů je péče o zákazníka, tedy vyřizování reklamací, poskytování informací o službách a jejich vyúčtování. Call centra také vymáhají pohledávky nebo provádějí výzkum trhu na zakázku.

Třetina externích call center sídlí v Praze, pětina v Brně a necelých deset procent v Ostravě. Na ostatní krajská města připadá 24 procent call center a na ostatní okresní města 11 procent. Mimo města je jen sedm procent call center. Více než čtvrtina především těch větších externích call center má pracoviště ve více než jedné lokalitě. Důvodem vyšší koncentrace call center do měst s relativně vyšší cenou pracovní síly je fakt, že řada z call center využívá především na jednorázové zakázky brigádníky. Potřebuje přitom relativně vzdělanější brigádníky a tak se soustředuje do měst s vysokými školami, kde má možnost vybírat si z řad jejich studentů.

Externí call centra v Česku jsou převážně vlastněna českým kapitálem.

pokračování na str. 12

Za rekordem stojí Rusko

Letos to bude rekord – 84 miliard korun. Tolik českého vývozu zboží, služeb a investic ještě EGAP ve své historii nikdy nepojistil. Výrazně tak bude překonán zatím nejlepší obchodní výsledek z roku 2010 ve výši 67 miliard. Podílejí se na tom především nové smlouvy na pojištění rozsáhlých obchodních případů, za které jsou považovány ty, jejichž pojistná hodnota překročí 1 miliardu.

Téměř čtvrtina pojištěného vývozu směřovala do Ruska. V tomto směru tedy žádná změna oproti minulým letům. Od roku 2007 pojistil EGAP české vývozy do Ruska za téměř 120 miliard korun. Mezi největší projekty patří kompletní dodávky paroplynových elektráren u měst Krasavino a Kurgansk, modernizace Uralvagonzavodu nebo výstavba závodu na výrobu OSB desek v Kalevale. Kromě toho dodali čeští exportéři ruským zákazníkům nejrůznější typy obráběcích strojů, válcovací tratě, petrochemickou a papírenskou technologii, postavili několik administrativních a obchodních center a podíleli se

na celé řadě rekonstrukcí starších výrobních provozů a dopravní infrastruktury.

Nedávno podepsali zástupci EGAP a největší ruské banky Sberbank of Russia Memorandum o vzájemném porozumění. Cílem je podpora rozvoje spolupráce v oblasti mezinárodního obchodu cestou stimulace českého exportu do Ruské federace a dalších zemí. Obě strany vyjadřují připravenost spolupracovat v řadě oblastí, jako je například středně a dlouhodobé financování vývozu českého zboží, služeb a investic a financování českého vývozu prostřednictvím úvěrů od Sberbank v tradičních měnách, ale v případě zá-

jmu také v ruských rublech. Kromě toho vytváří memorandum předpoklady pro úzkou spolupráci i v dalších oblastech společného zájmu, třeba při souběhu exportního a provozního financování českých exportních projektů v Rusku.

Největším letošním vývozem do Ruska jsou dodávky pro výstavbu paroplynové elektrárny u města Salechard ležícího přímo na polárním kruhu. Výstavba elektrárny s pojistnou hodnotou 12 miliard korun je součástí ambiciózního projektu na vybudování silné dopravní infrastruktury a potřebné energetické, těžební, zpracovatelské a průmyslové kapacity pro široké využití nerostných zdrojů na severním Uralu.

Na financování podobných, ale i menších projektů, poskytují banky vývozní odběratelské úvěry. Pojišťování tohoto typu vývozních úvěrů je v posledních letech v činnosti EGAP zce-

la dominantní. I letos bude zhruba 60 % vývozu, který projde přes EGAP, pojištěno právě tímto způsobem. Necelá třetina připadne na pojištění investic a úvěrů na pořízení investic v zahraničí. Zbytek pak na pojištění předexportního financování, ostatních exportních úvěrů a bankovních záruk vystavených v souvislosti s exportními kontrakty.

Rekordní výsledek za rok 2012 svědčí jednak o tom, že se českým exportérům daří úspěšně se prosazovat v současných nelehkých podmínkách i mimo EU, a jednak o tom, že státní podpora exportu formou úvěrového pojištění má smysl, že pomáhá zvyšovat naši konkurenceschopnost na mezinárodních trzích a podporovat zaměstnanost u nás doma.

Ing. Vlastimil Nesrsta,
EGAP

Návratnost pohledávek se prodlužuje

Společnost ČSOB Factoring zpracovala aktuální analýzu platební morálky firem v Česku. Z té vyplývá, že firmy za své závazky platí průměrně za 73 dní, což je v porovnání s některými zeměmi EU rekordně dlouhá doba. Nejdéle čekají na své peníze dodavatelé služeb a zboží do zdravotnictví, dopravy či stavebnictví. Největší meziroční prodloužení úhrady závazků, celých 17 dní, zaznamenává obor výroby dopravních prostředků.

Aktuální INDEX ČSOB Factoring, který je odrazem reálné ekonomiky a indikuje její stav dříve, než se projeví v hrubém domácím produktu, ukazuje pro III. kvartál mírné zhoršení HDP.

Třetí kvartál letošního roku nepřinesl z pohledu platební morálky žádná velká překvapení. České firmy platí své závazky v průměru za 73 dnů od vystavení faktury, a to v meziročním srovnání představuje prodloužení o dva pracovní dny. V průměru se v ČR platí 14 dní po splatnosti uvedené na faktuře. „Prodlužování reálné návratnosti pohledávek zaznamenáváme u většiny oborů. Mnohé firmy se tak ne vlastní vinou potýkají s nedostatkem finančních prostředků a stojí na prahu druhotné platební neschopnosti. I proto provozní financování prostřednictvím factoringu využívá čím dál větší množství firem,“ řekl Jindřich Horák, obchodní ředitel společnosti ČSOB Factoring.

Platební morálka v rámci eurozóny (údaje uvedeny ve dnech)

	Průměrná návratnost pohledávek od vystavení faktury			Průměrná doba placení pohledávek po dni splatnosti		
	9/2012	2011	2010	9/2012	2011	2010
Německo	42	39	40	1	-1	6
Slovensko	64	72	76	9	8	8
ČR	73	71	70	14	14	14
Francie	59	62	62	0	0	0
Rakousko	57	58	59	3	3	3

Zdroj: Průzkum ČSOB Factoring

Podobným vývojem prochází i Německo, kde se meziročně reálná návratnost prodloužila o tři dny, tedy na 42 dnů. Ani ve Francii a v Rakousku meziroční změny nepředstavují změnu o více jak tři dny. Výsledky analýzy ČSOB Factoring za třetí kvartál potvrzují pozitivní vývoj v platební morálce na Slovensku, které je na tom z pohledu platební morálky již o 9 dnů lépe než ČR.

Přehled vybraných oborů (údaje uvedeny ve dnech)

Odvětví	Reálná doba návratnosti pohl.			Doba po splatnosti pohl.		
	9/2012	2011	2010	9/2012	2011	2010
Maloobchod	79	76	72	20	17	17
Doprava	66	63	63	11	11	8
Stavebnictví	82	78	75	22	22	19
Zdravotní péče	106	108	98	31	39	30
Potravinářství	80	69	74	25	21	27
Strojrenství	81	78	73	9	10	7
Výroba dopravních prostředků	61	44	51	2	-2	-2

Zdroj: Průzkum ČSOB Factoring

U většiny sledovaných oborů je v meziročním srovnání zřejmě postupně prodlužování průměrné návratnosti pohledávek. Snad jen ve zdravotnictví nelze hovořit o tomto trendu, tam se stále v průměru platí za 3,5 měsíce. Není však jasné, zda tento setrvalý stav nezhorší aktuální rozmiška mezi zdravotnickými zařízeními a zdravotními pojišťovnami.

U oborů s velkým podílem na HDP ČR, jako jsou strojírenství, stavebnictví, potravinářství a maloobchod se průměrná návratnost pohybuje okolo 80 dnů. Dodavatelé do těchto oborů se tedy musí smířit v porovnání s loňským rokem s pozdějším inkasem svých pohledávek přibližně o tři dny.

Nejlépe ze všech sledovaných oborů i nadále platí výrobci dopravních prostředků, i přestože se v průměru meziročně prodloužila návratnost pohledávek od firem z tohoto oboru ze 44 na 61 dnů.

Již v minulém čtvrtletí naznačoval INDEX ČSOB Factoring mírné zhoršení ekonomické situace, k čemuž následně podle dat hrubého domácího produktu zveřejněných Českým statistickým úřadem skutečně ve druhém čtvrtletí došlo. Dokonce ČSÚ negativně revidoval též data za I. čtvrtletí letošního roku.

Stagnace indexu návratnosti pohledávek v mírně negativním poli pokračuje již třetí kvartál v řadě, což ukazuje pravděpodobně pokračování stagnace ekonomiky. Tomu nasvědčuje též mírné zhoršení indexu prodloužení úhrad po splatnosti. „Předpovědní indikátor INDEX ČSOB Factoring nenaznačuje blížící se oživení ekonomiky, ale spíše její další stagnaci,“ řekl Petr Zámečník ze společnosti Fincentrum.

Vysvětlivka:

INDEX ČSOB Factoring je odrazem reálné ekonomiky a indikuje její stav dříve, než se projeví v hrubém domácím produktu. INDEX vychází z odchylek skutečné návratnosti pohledávek a úhrad po splatnosti od dlouhodobého průměru daných veličin. (tz)

Nejvíce bankrotů obchodních společností bylo v listopadu vyhlášeno v odvětví obchod a pohostinství

Firemních bankrotů bylo v listopadu vyhlášeno 370, o 30 méně než předchozí měsíc. Návrhů na firemní bankrot oproti předchozímu měsíci o 84 případů přibylo na 922 návrhů. Za listopad bylo nejvíce bankrotů obchodních společností vyhlášeno v obchodu a pohostinství. Vyplývá to z aktuální analýzy společnosti CCB – Czech Credit Bureau.

V listopadu bylo vyhlášeno 370 firemních bankrotů, což je o 30 bankrotů méně než v říjnu. Snížil se počet bankrotů obchodních společností (o 17 případů) i počet bankrotů fyzických osob podnikatelů (o 13 případů). Fyzické osoby podnikatelé se na počtu bankrotů podíleli téměř 70 %. „Celkem za jedenáct měsíců letošního roku bylo vyhlášeno 3380 firemních bankrotů, což je o 1061 bankrotů více než ve stejném období loňského roku,“ uvedla vedoucí analytického oddělení CCB – Czech Credit Bureau Věra Kameníčková.

Zatímco počet firemních bankrotů se v listopadu ve srovnání s říjnem snížil, pro počet návrhů na firemní bankrot to neplatí. V tomto měsíci bylo podáno 922 návrhů na firemní bankrot, což je o 84 návrhů více než v říj-

nu. V listopadu tak bylo podáno nejvíce návrhů na bankrot fyzických osob podnikatelů za jeden měsíc od ledna 2008, tedy od roku, kdy jsou tyto údaje k dispozici.

Nejvíce firemních bankrotů bylo v listopadu letošního roku vyhlášeno v Moravskoslezském kraji (65 případů), v kraji Ústeckém (50 případů) a v Praze (43 případů). Nejméně pak v kraji Libereckém (pouze

6 případů) a v kraji Vysočina a ve Zlínském kraji (shodně po 9 případech).

Nejvíce bankrotů obchodních společností bylo v listopadu vyhlášeno v odvětví obchod a pohostinství (46 případů) a v odvětví služby (28 případů). Meziročně se nejrychleji zvýšil počet bankrotů v odvětví stavebnictví (o 21 %).

(tz)



► pokračování ze str. 3

Nyní začíná česká ekonomika pociťovat i zpomalování poptávky v zahraničí. Proto bude současná recese pokračovat asi i v 1. polovině příštího roku. První známky stabilizace by se mohly začít objevovat od příštího léta. Součástí daňového balíčku, který sněmovna pro příští rok schválila, je kromě zvýšení DPH i nárůst sazby daně z převodu nemovitostí ze současných 3 na 4 %. Při prodeji bytu za milion tak nyní prodejce dá o 10 tisíc korun na daních více než dříve. Sněmovna také pro příští rok odsouhlasila dočasné opatření na snížení růstu důchodů. Původně se počítalo s úplným zmrazením, návrh však nakonec neprošel. V příštích třech letech budou tedy důchody růst o třetinu růstu reálné mzdy a o třetinu inflace. (tz)

► pokračování ze str. 11

Podle výzkumu je v českých rukou 86 procent z nich a jen 14 procent vlastní zahraniční kapitál. „Podíl zahraničních vlastníků sice v posledních pěti letech mírně narostl, ale další výrazný nárůst zahraničních investic v této oblasti vzhledem k omezené velikosti českého trhu neočekávám,“ řekl Tomáš Hájek.

Skupina call center	Operátorských míst (rozpětí)	Operátorských míst (průměr)
TOP 10	140 – 550	229
TOP 20	80 – 550	167
TOP 70 – celý trh	15 – 550	63

(tz)

Trh stále není nasycen, zájem o mezinárodní daňové optimalizace pokračuje

Zájem podnikatelů o daňové optimalizace a zajištění anonymity vlastnictví prostřednictvím zahraničních firem stále nenarazil na svůj strop. Dle nejnovějších statistik agentury ČEKIA je z destinací považovaných za daňové ráje ovládáno 12 474 v Česku sídlících a podnikajících společností.

Podle statistik České kapitálové informační agentury (ČEKIA) přibýlo za první tři kvartály letošního roku 337 společností ovládaných z daňového ráje. „Nejčastěji pochází zahraniční mateřská firma z USA (122 nových), Kypru (114), Seychel (69). Naopak počet firem s vlastníkem z Nizozemska klesl o 70 a o 27 v případě Lucemburska. Nárůst počtu společností s vlastníkem z daňového ráje o 280 za celý rok představuje srovnatelný zájem podnikatelů o daňovou optimalizaci a zajištění anonymity vlastnictví jako v roce 2011, to jsou shrnující informace agentury ČEKIA s tím, že lze předpokládat, že většinu firem ze zahraničí ovládají čeští občané.

Zatímco ovládání firem z USA a Seychel přináší vlastníků především možnost držet svůj majetek anonymně, Kypr mimo jiné přináší výhodu nízkého zdanění. „Mezinárodní vlastnické struktury přináší daňové výhody nejčastěji společnostem, které tvoří roční zisk před zdaněním 10 milionů korun a výše, úvaha však dává smysl už od zisku zhruba 2,5 milionů korun,“ sdělil Michal Friedberger, obchodní ředitel Akont Trust Company. Dle jeho zkušenosti daňovou optimalizaci využívají podnikatelé napříč obory, často z oblastí mezinárodního obchodu, IT a dalších služeb. „Správně nastavená struktura, která využívá daňové optimalizace v rámci pravidel, se nemusí obávat represí ze strany státu. Tyto struktury často využívají společnosti z EU, a proto je není možné zatížit dodatečným zdaněním například ve formě srážkových daní. Pokud by stát skutečně chtěl vybrat více na daních, neměl by zvyšovat represí, ale soustředit se na stabilizaci právního a daňového prostředí, zajistit jistotu a předvídatelnost legislativního vývoje. Tyto faktory jsou totiž nejdůležitější pro zahraniční investory, kteří by mohli výrazným způsobem zvýšit daňové příjmy. Naopak pokud dojde k růstu daně z příjmů nad psychologickou hranici 20 % a zvýšení právní nejistoty, lze očekávat zvýšený zájem podnikatelů o mezinárodní řešení,“ upozornil Michal Friedberger.

Dle Aleny Seoud, Country Managera pro ČR, nepřispívá k chuti firem platit daně v ČR ani míra vnímání korupce. „Pokud mají vlastníci firem pocit, že daně budou prohospodařeny, budou intenzivně hledat způsoby, jak se jejich placení vyhnout.“

Je důležité zdůraznit, že zájem o snížení daní nestojí u podnikatelů na prvním místě. Primárními aspekty jsou zajištění anonymity vlastnictví a ochrana majetku prostřednictvím výrazně stabilnějšího práva evropských zemí. Daňový efekt je standardním doplňkem. Ke zrušení akcií na doručitele dojde v lednu 2014 a lze očekávat, že množství akciových společností využívajících tuto možnost získá vlastníka ze Seychel, USA nebo jiné země zaručující anonymitu vlastníka před veřejností (dostupné bývá často jen jméno společnosti a adresa poštovní schránky). Vzhledem ke garantované svobodě podnikání nemá stát žádný nástroj, jak těmto změnám bránit.

Statistiky potvrzují, že z onshore zemí se těší největšímu zájmu Kypr, který ve srovnání s Českou republikou nabízí v mnoha ohledech vstřícnější podmínky. Daň z příjmu právnických osob je na úrovni 10 % (ČR 19 %). Míra efektivního zdanění (skutečně zaplacené daně) je na Kypru zhruba poloviční a v případě řady podnikatelských oborů lze dosáhnout výrazně nižších hodnot. Pozitivem je také vstřícnější přístup státní správy, která vnímá podnikatele především jako klienty, které chce na svém území udržet. To od-

ráží skutečnost, že kyperské firmy neplatí žádné daně z obchodu s cennými papíry, při vyplácení dividend nebo za prodej obchodních podílů. Další významné úspory mohou vznikat při obchodu s pohledávkami, poskytování provozních úvěrů a dalších činností.

Obliba Kypru a USA souvisí také se skutečností, že tyto země mají velmi výhodně nastavené smlouvy o ochraně investic. Ty dávají možnost vymáhat škody vzniklé změnou českých zákonů nejen u českých soudů, ale také v mezinárodní arbitráži. Vzhledem ke svojí mimořádné finanční náročnosti však této možnosti mohou využívat spíše velké společnosti, které dokážou akceptovat náklady ve výši přesahující milion EUR.

V případě, že chce vlastník využít větší počet výhod plynoucích z mezinárodní struktury společnosti, často využívá výhod většího počtu zapojených zemí. Lze tak relativně snadno kombinovat výhody zachování anonymity vlastnictví, daňové výhody, silnou právní ochranu majetku a nezpochybnitelnou image.

Na následujících stranách naleznete rozšiřující informace včetně tabulek s daty a vysvětlení nejdůležitějších pojmů.

Definice základních pojmů:

Onshore daňové ráje – dle přesného názvosloví se nejedná o daňové ráje, ale o tzv. země da-

ňových pobídek. Země nabízející tyto daňové výhody jsou mnohdy součástí EU. Onshore destinace volí podnikatelé, kteří se chtějí vyhnout vysokým daním nebo se chtějí řídit zákony jiné země. Zejména v západní Evropě jsou zákony pro podnikatele jednodušší, jasnější a snadněji vymahatelné. Onshore společnosti nejsou podezřelé obchodním partnerům nebo finančním úřadům.

Onshore společnosti mají tyto základní charakteristiky:

- Jsou založeny podle místních zákonů a mohou obchodovat s jakýmkoli subjekty z různých zemí
- Jsou povinny platit daně z příjmů právnických osob v místě své rezidence
- Musí vést účetnictví, podávat daňová přiznání a zpravidla také podléhají auditu

Typickými zástupci onshore zemí jsou: Nizozemsko, Lucembursko, Kypr, Malta, Švýcarsko, USA nebo Velká Británie.

Offshore daňové ráje – jedná se o destinace, které mají k podnikatelskému prostředí mimořádně benevolentní vztah. Daně se blíží nule, minimální jsou také požadavky na zápis do obchodního rejstříku nebo při určování identity vlastníka společnosti. V českých podmínkách se tyto společnosti zakládají z důvodu skrytí skutečného vlastníka. EU a USA se snaží proti daňovým rájům bojovat, ale výsledky se blíží nule. Daní za sídlo společnosti v offshore destinaci je zvýšená podezřívavost obchodních partnerů i finančních úřadů.

Offshore společnosti mají tyto základní charakteristiky:

- Jsou založeny podle místních zákonů, avšak nevyvíjí (nesmí vyvíjet) podnikatelské aktivity na území rezidenčního státu
- Výnosy z obchodních aktivit dané společnosti nejsou v této zemi zdaněny
- Daně se platí formou ročního poplatku „za existenci“
- Zpravidla nemusí předkládat žádné účetnictví ani podávat daňová přiznání.

Typickými zástupci onshore zemí jsou: Antigua, Bahamy, Belize, Bermudské ostrovy, Britské Pan. ostrovy, Jersey, Gibraltar, Lichtenštejnsko, Nizozemské Antily, Panama, Seychelská republika

Počet českých firem s vlastníkem ze zahraničních offshore a onshore destinací*:

	3Q 2012	2011	2010	2009	2008	2007	2006
Bahamy	38	35	35	33	33	36	33
Belize	115	94	83	77	55	43	32
Bermudské ostrovy	7	5	5	6	6	6	5
Britské Panenské ostrovy	452	438	422	424	441	406	359
Gibraltar	74	66	66	70	61	58	53
Hongkong	74	69	59	49	41	33	33
Jersey (Velká Británie)	57	59	59	58	57	58	58
Kajmanské ostrovy	36	38	32	33	33	23	21
Kypr	1 819	1 705	1 550	1 411	1 150	956	663
Lichtenštejnsko	259	255	245	262	275	259	257
Lucembursko	1 165	1 192	1 254	1 241	935	864	720
Malta	117	102	92	82	80	74	61
Monako	50	54	64	48	40	35	39
Nizozemské Antily	17	15	14	13	14	22	20
Nizozemí	4 431	4 501	4 519	4 551	3 474	3 274	3 042
Panama	192	190	170	162	108	78	72
SAE	218	214	184	162	133	97	97
Seychelská republika	483	414	330	262	225	167	130
Spojené státy americké	2 872	2 750	2 635	2 545	2 135	2 021	1 888
Celkem	12 476	12 196	11 818	11 489	9 296	8 510	7 583

Zdroj: databáze a výpočty ČEKIA

*Statistiky byly rozšířeny o Maltu, SAE a Hongkong

Nové technologie, pivo, náhrada kloubu, okno, dům

Začátkem prosince byly v Praze vyhlášeny výsledky prestižní soutěže o Cenu Inovace roku 2012. Soutěž pořádá každoročně Asociace inovačního podnikání ČR v rámci Týdne výzkumu, vývoje a inovací v ČR, což je několikarozměrná aktivita k prosazování inovační politiky v České republice, a to zejména ve firmách.

Oceněné produkty a firmy:

I. „Cena Inovace roku 2012“

LAMBDA CZ s.r.o., Brno

* Nová technologie a zařízení na získávání čisté vody ze vzdušné vlhkosti

II. „Čestné uznání“

Teco a.s., Kolín

* Tecomat Foxtrot – řídicí systém

Replast produkt spol. s r.o., Plzeň

* Poklop z recyklovaného PVC

KOMA MODULAR CONSTRUCTION s.r.o., Vizovice

* Nízkoenergetický modul M3

Výzkumný ústav pivovarský a sladařský, a.s., Praha 2

* CELIA – pivo bez lepků

Národní Tkáňové Centrum a.s., Brno

* NTC chondrograftTM

ATMOS Chrást s.r.o.

* Integrovaná kompresorová stanice SMARTronic

MEDIN Orthopaedics, a.s., Praha 5

* MEDIN Náhrada MTP kloubu palce nohy

MERKUR TOYS s.r.o., Police nad Metují

* Merkur Education

III. „Účast v soutěži“

Kovo Staněk, s.r.o., Brumovice

* Tryskací zařízení závěsné, typ TZNZ 2, model TZNZ 2-5,5/11-16

Slavona, s.r.o., Slavonice

* Dřevěné okno Progression

SOMA spol. s r.o., Lanškroun

SVŮM a.s., Praha 9

* Řešení raklové komory s povlakem PO(S)2ITEC

MIVEN spol. s r.o., Brandýsek

* Zařízení pro bezpečnou přepravu Dewarových nádob ve vzpřímené poloze

Chmelařský institut, s.r.o., Žatec

* Mulčovač do chmelnic s variabilní šířkou pracovního záběru a s odhodem mulčované plodiny do stran

Lias Vintířov, lehký stavební materiál k.s.

* Pasivní rodinný dům ANION

Poptávka po zlatě roste

Česká mincovna zaznamenává ve druhé polovině roku zvýšený zájem o nákup zlata. Od září do listopadu prodala o 40 procent slitků a mincí více než za celé první pololetí. Většina zákazníků si přitom pořizuje cihličky do jedné trojské unce. Velký ohlas má také spojení ve zlatě.

Zákazníci České mincovny nakupují i zlaté slitky již od hmotnosti jednoho gramu v ceně kolem 1500 Kč. „Běžní investoři u nás nakupují slitky od jednoho gramu do jedné trojské unce, což je 31,1 g. Kdo chce investovat více, nakoupí buď větší množství uncových cihel, nebo volí těžší cihly,“ informoval Tomasz Surdy, obchodní ředitel České mincovny. Zatímco prvních šest měsíců roku 2012 se neslo ve znamení útlumu celého odvětví, prodejní statistiky ve druhém pololetí jsou optimističtější. Zásadní vliv na ně mělo podzimní otevření reprezentativní prodejny v pasáži České národní banky na pražských Příkopech a spuštění investičního portálu pro investování do zlata ČM AURUM. Spuštěním portálu v říjnu Česká mincovna rozšířila svou nabídku o další služby. S velkým ohlaselem trhu se setkala spojení ve zlatě, s nímž lze pravidelně ukládat částky již od 200 Kč a spořit na investiční zlato.

(tz)

(tz)

Pivní kultura se u nás mění, sice pomalu, ale jistě

Výzkum pravidelně pořádaný od roku 2004 Centrem pro výzkum veřejného mínění (CVVM) Sociologického ústavu Akademie věd ČR, v. v. i., v rámci dílčího projektu Pivo v české společnosti zjistil, že se u nás podíl lidí, kteří pijí pivo, dlouhodobě výrazně nemění. Mírný pokles u mužů, patrný mezi roky 2004 a 2008, se zastavil a v posledních letech počet konzumentů osciluje mezi 88 a 89 %. U žen byl po poklesu konzumace na úroveň 54 % v minulých dvou letech zaznamenán letos nárůst na 62 %. Abychom potvrdili, že jde o trvalejší trend, je však potřebné znát výsledky delší časové řady. Avšak podíly mužů a žen pijících alespoň někdy pivo se podle závěrů průzkumu mezi skupinami různého věku, vzdělání či příjmu zatím nijak významně neliší.

Je zajímavé, že mírný nárůst zaznamenal aspekt výběru piva podle chuti. V současnosti představuje rozhodný faktor pro 97 % konzumentů piva. Ještě výrazněji roste počet těch, jejichž spotřebu ovlivňuje jiný aspekt výběru, a to cena piva. Zatímco v roce 2007 takto vybíralo 67 % konzumentů, letos již 75 %. S tím souvisí fakt, že zatímco počet Čechů, kteří si myslí, že se ceny piva budou zvyšovat, se dlouhodobě pohybuje kolem 90 %, stoupá množství těch, kdo jsou o tomto trendu rozhodně než spíše přesvědčení. Reklama má trvale jen malý, konkrétně u 14 % konzumentů, vliv na rozhodování o tom, co bude zákazník pít.

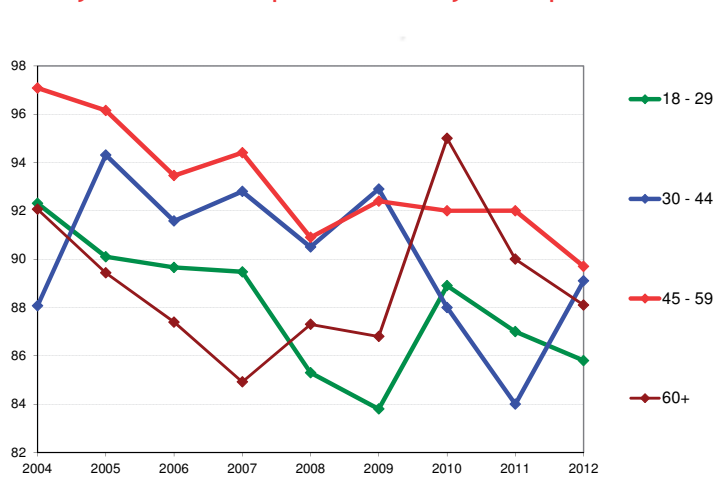
„Z dlouhodobého hlediska není pro nás překvapivé zaznamenat, že pivo u nás pije přibližně stejný počet mužů jako dříve, pijí

ho však mnohem obezřetněji. Fenomén velkých pijáků piva, ať již v hospodách, nebo v restauracích, spíše mizí a je cítit ekonomický i společenský tlak na to, kolik toho kdo vypije,“ poznamenal Ing. Jan Veselý, výkonný ředitel Českého svazu pivovarů a sladoven. „Potěšitelné je, že mírně, ale trvale, stoupá počet žen, které pivo pijí i jen občas,“ doplnil Jan Veselý.

„Trendem posledních let je mírný, ale dlouhodobý růst schopnosti konzumentů piva experimentovat, respektive odhodláni nebo ochota neznámé pivo zkoušet, tedy např. vybírat si pivo z malého místního pivovaru,“ uvedl PhDr. Jiří Vinopal, Ph.D., z CVVM. „Ještě v roce 2007 by 40 % konzumentů upřednostňovalo piva z malých pivovarů, zatímco 51 % respondentů preferovalo známé české pivovary. Letos byl tento poměr opačný: 46 ku 43,“ uzavřel Jiří Vinopal.

Budoucnost českého piva a pivovarnictví vnímá dlouhodobě optimisticky 73 % dotazovaných, nicméně 17 % se domnívá, že české pivo může být z trhu vytlačeno. Mnohem optimističtější

Podíly konzumentů piva ve věkových skupinách



radleřů na trhu vítají a v naprosté většině je považují za dobrý způsob rozšíření standardní nabídky pivovarů. Ochutnalo je v průběhu letošního roku 60 % mužů a 64 % žen, v obou případech mladších věkových skupin. Radleři nepovažuje 79 % mužů a 74 % žen

šší jsou ti, kteří pivo sami pijí. V období let 2004 až 2012 stoupl počet těch, kteří se domnívají, že většina malých pivovarů nezahyní. Naopak, počet dotazovaných, kteří měli pesimistický názor, klesl.

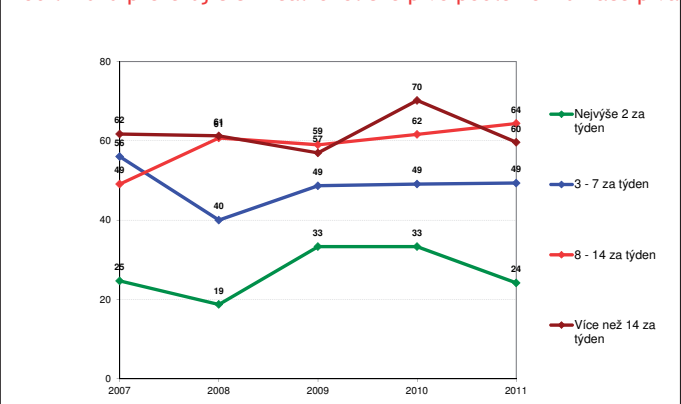
Nabídka a spotřeba nealkoholického piva v posledních deseti letech výrazně stoupl. Není sice dosud chápáno jako samozřejmá náhrada běžného piva, ale v situaci, kdy si alkoholické pivo dát nemohou, je automaticky volí již 55 % mužů, což je oproti roku 2007 jasný vzestup (z 50 %). U žen je růst ještě lépe sledovatelný. V roce 2007 zvolilo nealko pivo 15 % žen, letos již 27 %.

Fenoménem letošního roku je nástup radleřů neboli mixů piva a ovocných šťáv. Čeští konzumenti při-

za ohrožení tradičního českého piva, neboť je většina z nich ani nepovažuje za pivo.

Výzkum potvrdil, že náš region nadále považujeme v kontextu ostatních druhů nápojů za zemi piva. Více než devadesát procent respondentů (95 % mužů a 91 % žen) souhlasí s tvrzením, že pivo je součástí české kultury a tradice, že k nám patří a že na něj můžeme být pyšní. (tz)

Podíl mužů preferujících nealkoholické pivo podle konzumace piva



Skutečně se vyplatí zájezdy za nákupem do zahraničí?

Snad jen zoufalá snaha po zviditelnění může vést k tvrzení, že ceny potravin u zahraničních sousedů v Polsku a Německu jsou natolik výhodnější, že se tam kvůli nim vyplatí vyjít za rodinnými nákupy ze všech míst České republiky. Umocněno tím, že si český občan zakoupí autobusovou jízdenku, byť jen „za náklady“. I to lze považovat za skutečný podnikatelský počin roku v cestovním ruchu.

Prezident Svazu obchodu a cestovního ruchu ČR k tomu řekl: „Nechtěl bych se Věvěček nikterak do-
tknout, ale jejich svědomí reprezentantů našich občanů, a tedy i zákazníků musí být už hodně morálně nahodané, když se snaží získat ztracenou popularitu systémem nabídky předplacených nákupních zájezdů do zahraničí. Dou-

fám, že naši občané, a tedy i zákazníci nejsou tak „prodejní“ jako mnozí politici“.

Jak již v průběhu roku potvrdil a doložil evropský statistický úřad Eurostat a Svaz obchodu a cestovního ruchu ČR tuto informaci široce publikoval, jsou potraviny v České republice páté nejlevnější v EU. Podle stejného zdroje jsou zboží a služby v ČR osmé nejlevnější v rámci celé Evropské unie, a ne vždy se tedy takové nákupy vyplatí. Ve spotřební elektronice, kde jsou cenové rozdíly nejmenší, je ČR sedmá nejlevnější.

Je přitom samozřejmé, že lze vždy nalézt zboží, které je v zahraničí lacinější než v ČR. Nemá smysl pro to hledat nějaká sofistikovaná ekonomická vysvětlení (velikost trhu, subvence atp.), ale kupodivu ke stejnému efektu lze dojít i přímo

v České republice, kde se ceny v krajích liší, a to někdy i výrazněji. Existuje pro to jednoduché vysvětlení – jde o trh, na kterém se ceny musí způsobit kupní síle. Nicméně je na místě poznamenat, že nákupní turistika neexistuje pouze mezi ČR a okolními zeměmi. Funguje totiž i obráceně a je běžná pro příhraniční oblasti, když ne po světě, tak určitě v EU. Prostě se u sousedů vždy něco výhodnějšího nalezne, navíc je-li to spojeno s nějakým turistickým či kulturním zážitkem.

To dále glosoval Zdeněk Juračka: „Nákupní turistika existuje a existovat bude. Jsou zákazníci, které neuspokojí nabídka našeho trhu. Jsou však i zákazníci ze zahraničí, kteří náš trh ke spokojenosti vlastní i spokojenosti našich výrobců a obchodníků vyhledávají. Měli bychom se snažit být objektivní a vůči našemu trhu spravedlivě-

ší v mediálně podporovaných úvahách o pozici našeho trhu ve srovnání se zahraničím. A neříkám to ani proto, že bych se chtěl zastávat velkých potravinářských firem dominujícím na českém trhu, se kterými vede Svaz obchodu a cestovního ruchu ČR trvalou polemiku o ovlivňování českého trhu (např. ohledně zákona o významné tržní síle).

Je třeba si uvědomit, že nakupování v sousedních státech není ani zárukou levnějšího a kvalitnějšího zboží. O řešení případných reklamací nemluví. Průměrná úroveň cen základních potravin v Rakousku a Německu dokonce přesahuje průměr EU, vyšší ceny než v České republice jsou i na Slovensku. Levnější nákup mohou Češi uskutečnit pouze v Polsku. Ale upřímně řečeno, stojí to skutečně za to?“ (tz)

Ze sjezdovky rovnou na koupaliště

Lyžařská sezona je v plném proudu a plány na zimní dovolenou se stávají každodenním tématem. Mezi Čechy jsou oblíbené jak alpské oblasti v Itálii či Francii, tak domácí lyžařská střediska. Obliba domácího prostředí roste hlavně díky příhodným cenám. Náklady na rodinnou dovolenou nejsou zcela zanedbatelné a vyplatí se zvažovat různé možnosti. Bohužel počasí nikdo neporučí a tak se občas stane, že sněhová pokrývka na českých horách neodpovídá našim představám. Vzniká tedy otázka, zda si připlatit a rozhodnout se pro jistotu a sjezdět zasněžené alpské vrcholky nebo to risknout a doufat v dostatek sněhu v Krkonoších nebo na Šumavě.

Přijatelným kompromisem může být návštěva našich blízkých sousedů, tedy Slovenska. Vysoké Tatry nabízejí díky své poloze dostatek sněhu, skvěle upravené sjezdovky a řadu doplňkových aktivit pro lyžaře i ne-lyžaře. Lyžařské areály Starý Smokovec nebo Tatranská Lomnica disponují širokou škálou upravených sjezdovek, pohodlných lanovek a běžkařských tratí, vybere



si zde skutečně každý, kdo touží po troše aktivního odpočinku.

V jejich blízkosti se nachází i termální koupaliště Thermal Park Vrbov, kde se mohou lyžaři náležitě zregenerovat. Toto středisko má skvělou geografickou polohu, nachází se ve vzdálenosti do 20 kilometrů od většiny místních lyžařských areálů. Kromě dobré dostupnosti je jeho velkou výhodou celoroční provoz a horké minerální prameny, které zde vyvěrají z hloubky 2000 metrů.

Během zimní sezóny, která končí až 14. června 2013, je přístupných pět z celkových deseti bazénů: nerezový bazén, jehož součástí jsou i masážní trysky (32 °C), nerezový - „motýl“ s geotermální vodou (38 °C), sedací bazén s geotermální vodou (38 °C), třicet pět metrů dlouhý plavecký bazén s geotermální vodou (26 °C) a dětský bazén uvnitř budovy (32 °C). Voda uvolňuje namáhané svalstvo, dodává organismu potřebné živiny a urychluje jeho regeneraci. Pokud se po celodenním lyžování zastavíte na koupališti, druhý den nepocítíte jediný sval a budete zcela fit. Nově zrekonstruovaný areál plní evropské standardy a řadí se mezi elitu slovenských rekreačních středisek. (red)

www.termalneakupalisko.com

Družstevní byty řešením

Družstevní bydlení se vrací. Na trh s byty, který je dlouhodobě v ekonomické krizi, vstupuje nový hráč – výstavbové družstvo Coop Development. To nabízí řešení lidem, kteří nedosáhnou na hypotéku nebo nechtějí mít byt v přímém vlastnictví. Coop Development se spojuje se silnými partnery, jako jsou Finep v Praze a VCES ve východních Čechách, a začíná stavět v několika lokalitách družstevní byty, ve kterých se kombinuje nájemní vztah s právem na budoucí vlastnictví.

Družstevník je členem družstva, které jím užívá byt vlastní. Žadatelem o úvěr je právě družstvo a člen družstva se díky tomu nemusí sám zadlužovat ani nikomu prokazovat svůj příjem. „Druž-

stevník složí pouze členský vklad, standardně ve výši 25–30 % ceny bytu, a zbytek ceny pak splácí formou měsíčních splátek. Forma družstevního vlastnictví tak může oslovit mimo jiné ty zájemce, kteří nejsou v takové ekonomické situaci, aby si mohli byt v osobním vlastnictví dovolit,“ uvedla Anna Ježková, předsedkyně družstva Coop Development.

Historie českého družstevnictví sahá do 19. století. Družstevní bydlení je tradiční formou bydlení, která však byla v posledních letech v České republice spíše přehlížena a kladl se větší důraz na přímé vlastnictví. Zajištění bydlení formou členství v bytovém družstvu má několik výhod. „Je to pře-

devším způsob financování, obvykle nižší cena, snazší správa bytu jako části družstevního domu a také jednodušší, rychlejší a levnější nakládání s členstvím v družstvu, např. převodem členských práv a povinností na nového člena družstva včetně práva nájmu bytu,“ upřesnil Aleš Kocourek, výkonný ředitel Coop Development.

Zdrojem financí pro výstavbu, kterou plně zajišťuje bytové družstvo, je kombinace členských vkladů a úvěru financující banky. Zájemce o družstevní byt tak musí zaplatit členský vklad. Zbytek ceny bytu, garáže či dalších nebytových prostor pak splácí měsíčními úhradami jako součást nájemného. (tz)

NAŠE KAVÁRNA

M. Tuček v čele daňových poradců

Prezidentem Komory daňových poradců ČR byl zvolen Ing. Martin Tuček. Valné hromady komory se zúčastnilo 931 daňových poradců, kteří disponovali 2133 hlasy.

M. Pýcha viceprezidentem COGECA

Na jednání prezidia evropské organizace zemědělských družstev – COGECA byl předseda Zemědělského svazu Ing. Martin Pýcha zvolen jejím viceprezidentem. Ing. Pýcha se stal jediným členem vedení COGECA z řady nových členských zemí.

V. Láška ombudsmanem ČEC

České energetické centrum, alternativní dodavatel energie na českém trhu, zřídila na počátku listopadu funkci ombudsmana. Do této funkce byl jmenován uznávaný advokát a dlouholetý člen správní rady Transparency International, Mgr. Václav Láška. (tz)

SPONZORING, CHARITA, POMOC

ŠKODA AUTO podporuje Fashion for Kids

ŠKODA AUTO letos podruhé podpořila projekt Fashion for Kids nadace Terezy Maxové. Výtěžek z módní přehlídky dostanou děti z dětských domovů v České republice. Oficiálním vozem akce, který bude současně dopravovat pozvané hosty, je ŠKODA Rapid. Flotila sedmi vozů posloužila k přepravě VIP hostů galavečera. (tz)

mzdy, tedy rozdíl mezi mzdou poškozeného a tím, co mu je uhrzeno z nemocenské po celou dobu léčení, pak se celkové odškodné může vyšplhat až k částkám v řádu desítek tisíc,“ potvrdil Marcel Klaban. Za sypání chodníků a odklizení sněhu a ledu z nich jsou odpovědná města a obce. Některá z nich jsou pro případ těchto úrazů pojištěna prostřednictvím pojištění odpovědnosti za škodu. „Povědomí lidí, jak mají v takových situacích postupovat, sice narůstá, stále je ale vysoké procento případů, kdy odškodné platit nemůžeme. Buď na něj nevznikl nárok, nebo poškozený jednoduše nevěděl, jak věc řešit,“ sdělil Marcel Klaban. Ne každý pád na chodníku automatiky znamená vznik odpovědnosti za škodu, a tedy nárok na odškodné. „Město nebo obec může být pojištěno proti takovým situacím nebo nemusí. Pokud není pojištění uzavřeno, město nebo obec posuzuje jednotlivé případy a v případě uznání své odpovědnosti pak plnění poškozenému vyplácí ze svých prostředků. V obou případech by poškozený neměl zapomenout pokusit se co nejobjektivněji zdokumentovat vznik a průběh škodné události. Může to znít absurdně, ale pokud člověk nabourá autem, také je pro případnou úhradu škody z pojišťky důležité co nejpřesněji zdokumentování okolností nehody,“ uvedl Marcel Klaban s tím, že pak je mnohem snazší pro obec či pojišťovnu posuzovat oprávněnost nároku na odškodné. Klíčové je v takových případech vždy rozhodnutí města, respektive správce komunikace, a to především v tom, zda odpovědnost za neschůdnost chodníku uzná či neuzná. (tz)

NEZAPOMEŇTE NA KNIHU

ALBATROS MEDIA a.s.
www.albatrosmedia.cz

Biz books®

Dluh

David Graeber

Uznávaný americký antropolog a aktivista David Graeber popisuje, jak se celé dějiny točí kolem dluhů. Zároveň dokládá, že napříč různými kulturami se jako červená nit táhne odpouštění dluhů, které pomáhalo udržovat stabilitu společenských systémů. Kniha boří řadu mýtů přetete jedním dechem.

Cvičebnice mikroekonomie

Irena Paličková

Cvičebnice mikroekonomie je zaměřená na studenty prvních ročníků ekonomických fakult, kterým poskytuje možnost procvičit si znalosti základů tohoto oboru. Využívat ji nicméně mohou i studenti neekonomických fakult. Publikace se věnuje 13 základním tématům, která se vyučují v základních kurzech mikroekonomie.

Makroekonomie bez předchozích znalostí

Swanenberg August

Opravdu rozumíte tomu, jaký mají hospodářské cykly, fiskální politika a další široce zaměřené ekonomické pojmy vliv na vaše příjmy, investice a zůstatek na bankovním účtu? Kniha se o to postará díky stručnému a snadno pochopitelnému úvodu do základních makroekonomických myšlenek a teorií, které běžně ovlivňují váš pracovní život a finanční situaci. Součástí publikace jsou i kvízy na konci každé kapitoly a závěrečné testy.

Hledání vlastní cesty

Milan Zelený

Strategie je akce, není o strategických dokumentech, deklaracích, nástěnných heslech a ppt prezentacích na valných hromadách akcionářů. Strategie je co děláte, ne to co říkáte. ■

Grada Publishing, a. s.
U Průhonu 22, 170 00 Praha 7
Tel.: 234 264 401
Fax: 234 264 400
http://www.grada.cz



Koučování pro manažery

Podaná Radoslava

Kniha je přehlednou příručkou a pomocníkem nejen pro manažery, personalisty, lektory či mentory, ale také pro začínající kouče. Pokud chcete využívat metodu koučování k rozvoji a motivaci spolupracovníků, klientů či přátel, získáte zde ucelený návod jak na to. V knížce zkušené autorky najdete souhrn kompetencí kouče, doporučení, jak používat koučování v manažerské praxi, techniky a nástroje koučování, jednoduše popsanou strukturu koučovacího rozhovoru, řadu příkladů, otázek a zkušeností z praxe, tipy, jak klást otázky a zvalnitit naslouchání.

Jak zvládat emoce pomocí obrazů žvlů

Jelínek Vladimír

Má vlastně ještě cenu psát nějakou knihu o lidských pocitech? Vždyť o emocích už bylo napsáno snad téměř všechno... Díky knížce pochopíte zákonitosti lidských emocí a dokážete pracovat se slabými stránkami vlastní emocionality. Zkušený autor vás seznámí s pěti základními emocemi, jejichž sebereflexivní pochopení je nezbytným základem pro zvládnutí dále uvedených technik. Poznáte deset emocionálních situací, kterými každý člověk opakovaně prochází a podle svoji povahy a emocionální výbavy je zvládá s menším či větším úspěchem.

Finanční analýza

Knápková Adriana, Pavelková Drahomíra, Šteker Karel

Chcete se dozvědět, jak si podnik stojí z hlediska finančního zdraví a co je potřeba udělat, aby se hospodaření zlepšilo? Zjistíte to díky kvalitní finanční analýze, kterou vám pomůže provést tato kniha. Druhé vydání je rozšířeno o problematiku finanční analýzy při účtování podle IFRS. Velkou předností publikace je úzká provázanost s praxí a mnoho praktických příkladů, vzorová finanční analýza konkrétního reálného podniku včetně důkladných komentářů ■

Nakladatelství C. H. Beck
Řeznická 17, 110 00 Praha 1
Tel.: 225 993 911-3
Fax: 225 993 920
e-mail: beck@beck.cz
http://www.beck.cz



Nová investiční abeceda

Pavel Kohout

Tato kniha nemá sloužit jen jako doplněk standardních učebnic financí. Jejím účelem je vysvětlit, kde se tyto učebnice mýlí a proč. Nelze však paušálně tvrdit, že ekonomická a finanční teorie je úplně špatná a že by se raději měla přestat učit. Naopak, v zájmu makroekonomické stability státu i mikroekonomické stability jednotlivých domácností by bylo velmi žádoucí zvýšit všeobecnou finanční gramotnost na všech úrovních. Mezi politiky i mezi obyvatelstvem přežívá řada mýtů. Finanční krize Západu byly způsobeny v mnoha případech ignorováním základních učebnicových faktů, ignorováním základních dat či jejich chybnou interpretací, případně jejich úmyslným překrucováním. Ale totéž platí i pro chyby menšího měřítka. ■

LEGO NAŠÍ LEGISLATIVY

Období chodníkových úrazů

V průběhu zimy se to stane snad každému. Vyjdete z domu a báb, uklouznete po ledovce. V lepším případě si oprášíte oblečení a jdete dál. Bohužel ale rok od roku roste počet případů, kdy si lidé takto způsobí vážná zranění. Ze statistik ČSOB Pojišťovny vyplývá, že meziročně počet těchto případů vzrostl o více než čtvrtinu.

„Počet oprávněných nároků na odškodné z takových úrazů narůstá. V roce 2009 jsme ve městech, která jsou u nás pojištěna, vyplatili odškodné téměř dvěma stovkám poškozených lidí. V roce 2010 to už bylo zhruba 280 případů a loni už 330. Kolik bude letos, teprve uvidíme, protože nejkritičtější období zimy právě klepe na dveře,“ uvedl Marcel Klaban, ředitel Odboru služeb klientům neživotního pojištění ČSOB Pojišťovny.

V případě takových úrazů se nejedná o malé částky. Plnění často přesahuje 40 tisíc korun. „Pokud k bolestnému zlomenou nohu, které činí cca 12 tisíc korun, přičteme i vyplacení ušlé

Reintegrační program ve Věznici Horní Slavkov vstupuje do druhé fáze

Již více než jeden rok uplynul od doby, kdy občanské sdružení Centrum pro podporu podnikání Praha, o. s. (CPPP) zahájilo projekt s názvem „Komplexní integrační program pro osoby opouštějící prostředí Věznice Horní Slavkov“. Program dává naději a možnost životního restartu pro odsouzené, kteří jsou ochotní na sobě pracovat a nebojí se zásadní změny. Workshop, který se konal 22. listopadu v Horním Slavkově za účasti zástupců věznice, občanského sdružení a zaměstnavatelů, shrnoval dosažené výsledky projektu.

Delegáti se sešli v následujícím složení: za věznici byla přítomná sociální pracovnice ná-

pravného zařízení Ivana Kunclová, za CPPP Martina Bůžková a za stranu zaměstnavatelů majitel firmy Lekosta Josef Piták. Návštěvníci sledovali průběh výuky kovovýroby, která je ve svém druhém běhu. Výuka probíhala pod dohledem mistra odborného výcviku Roberta Nováka. Přítomno bylo 10 klientů CPPP, celková kapacita je však vyšší. „Výběrová komise mi do kurzu poslala celkem 20 lidí z 37 navržených. Musím říci, že všichni zatím odvádějí více méně kvalitní práci. Dovednosti si velmi rychle osvojují,“ řekl k tomu Robert Novák.

Na konci výuky se ujal slova podnikatel Josef Piták, s kterým občanské sdružení na pro-

jektu úzce spolupracuje. Jeho lešenářská firma zaměstnala více jak 10 klientů z projektu a další ještě přijme. Má tedy s touto specifickou skupinou zaměstnanců velmi cenné zkušenosti, a mohl tak motivovat odsouzené, aby případné chyby svých předchůdců neopakovali. Alespoň z výrazů v jejich tvářích a z jejich evidentní soustředěnosti tento krátký proslav klienty zaujal. „Samozřejmě nemohu vědět, jestli moje řeči nešly jedním uchem dovnitř a druhým zase ven. Každ-

dopádně doufám, že některé jsem přesvědčil. Ti, kteří v moji firmě zůstali, totiž odvádějí mnohdy mnohem lepší práci než ostatní, dejme tomu civilní zaměstnanci. Jsou asi o něco vděčnější,“ řekl nakonec Josef Piták.

Projekt je financován z peněz Evropského sociálního fondu a z rozpočtu České republiky v rámci operačního programu Lidské zdroje a zaměstnanost.

Marek Bartoš

www.reintegrate.cz, www.cPPP.cz



Kolik je toho v bankách ČR

Konec roku bude za pár dní. Je tedy období velkých počtů, rozmýšlení, hodnocení i závazků, nových strategií, kdy nad sny převažuje i značná racionalita rostoucí úměrně finanční gramotnosti nás všech. Možná se tedy zeptáte, jak je to s vklady v domácích bankách a jakého je jsou charakteru. Zde předkládáme několik zajímavých informací:

Ke konci září 2012 vzrostl celkový objem klientských vkladů uložených v bankách o 238,5 mld. Kč (tj. o 8,3 %). To jen potvrzuje vysokou důvěru, kterou mají klienti vůči tuzemskému bankovnímu sektoru. Toto potvrzení je cenné vzhledem k tomu, že v průběhu roku 2012 došlo v několika evropských zemích naopak k odtokům vkladů z národních bankovních systémů (např. Řecko, Irsko, Kypr apod.). Růst vkladů tak v ČR výrazně převyšuje meziroční růst úvěrů (+ 89,3 mld. Kč, resp. necelá 4 %) a umožňuje tuzemským bankám si zachovávat velice příznivý poměr úvěrů k vkladům (75,6 %), a tedy celkově komfort-

ní systémovou likviditní pozici. Objem vkladů na netermínovaných účtech vzrostl meziročně o 9,4 %. Na těchto účtech je tak uloženo celkem 56,5 % všech vkladů v bankách. Naprostou většinu (79,5 %) netermínovaných vkladů tvoří vklady na běžných účtech (včetně kontokorentních), tento podíl se však snižuje ve prospěch dnes poměrně atraktivních netermínovaných spořicíh účtů.

I celkový objem termínovaných vkladů se zvýšil – o 6,9 %, především zásluhou vkladů krátkodobých. Absolutně největší podíl termínovaných vkladů tvoří vklady krátkodobé do 1 roku (téměř 76 %), přičemž je většina z nich termínovaná do 3 měsíců. Dlouhodobé vklady sice také rostou (+ 6,3 %), ale celkově tvoří jen 5 % všech vkladů. Za zmínku jistě stojí i to, že téměř 95 % dlouhodobých vkladů je uloženo ve stavebních spořitelnách. V souvislosti s implementací nových pravidel likvidity (především NSFR) lze očekávat, že banky budou muset v násled-

ujících letech výrazně ztraktivnit podmínky na dlouhodobých termínovaných vkladech (či jiných dlouhodobějších zdrojích financování).

Největší podíl vkladů tvoří vklady domácností (56,5 %), jejichž objem vzrostl meziročně o 3,3 %. Zatímco se objem termínovaných vkladů obyvatel snižuje (-2,4 %), objem netermínovaných vkladů dále roste (8,0 %). Zde se opět podepisuje především dynamika a atraktivnost „spořicíh účtů“.

Objem vkladů nefinančních podniků meziročně vykázal také velmi slušnou dynamiku (téměř + 7 %), jejich podíl na celkových vkladech z dlouhodobého pohledu stagnuje mírně nad 20 %. U podniků je převaha netermínovaných vkladů (78,5 %) ještě výraznější než u obyvatelstva, což však odpovídá samotné podstatě podniků a jejich využití vkladových produktů.

Poměrně vysoká konkurence na trhu vkladů a vstup nových hráčů v zásadě prozatím zabránily, aby se první červnové snížení sazeb ČNB promítlo do sa-

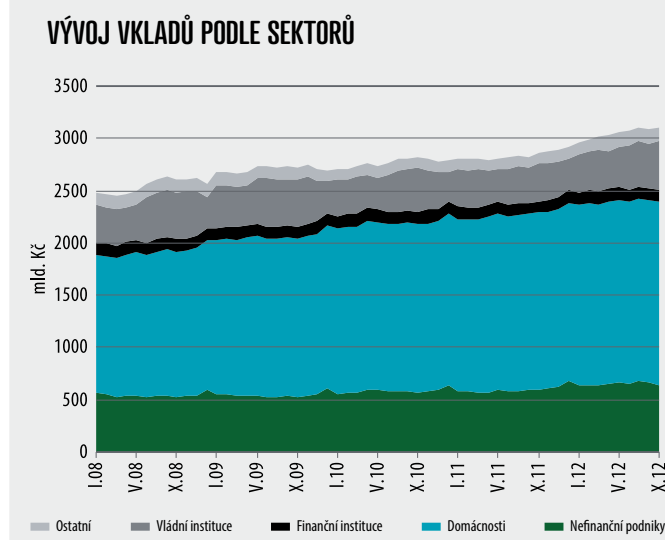
zeb z nových jednodenních vkladů domácností. Naopak určitý dopad lze pozorovat u vkladů s dohodnutou splatností, kde se z červnových 1,15 % snížila průměrná sazba na 0,93 % v září. Lze očekávat, že konkurenční boj bude dále tlumit promítnutí dalších dvou snížení sazeb do vkladových sazeb domácností.

zdroj dat ČNB, (tz)

VYBRANÉ TYPY VKLADŮ DLE ČASOVÉHO HLEDISKA K 30.9.2012	ABSOLUTNÍ VÝŠE (MLD. Kč)	PODÍL NA VKLADECH	MEZIROČNÍ ZMĚNA
Netermínované vklady	1829,4	58,9 %	9,36 % ↗
Termínované vklady celkem	1274,3	41,1 %	6,87 % ↗
krátkodobé	967,7	75,9 %	11,08 % ↗
střednědobé	145,6	11,4 %	-14,22 % ↘
dlouhodobé	161,1	12,6 %	6,29 % ↗

VYBRANÉ TYPY VKLADŮ K 30.9.2012	ABSOLUTNÍ VÝŠE (MLD. Kč)	PODÍL NA VKLADECH	MEZIROČNÍ ZMĚNA
Celkový objem vkladů	3103,7	100 %	8,32 % ↗
Vklady obyvatelstva	1755,0	56,54 %	3,30 % ↗
Netermínované	1009,0	57,49 %	7,98 % ↗
Termínované	745,9	42,50 %	-2,43 % ↘
Vklady nefinančních podniků	635,6	20,48 %	6,95 % ↗
Netermínované	498,6	78,45 %	9,17 % ↗
Termínované	137,0	21,55 %	-0,39 % ↘
Vklady finančních institucí	124,4	4,00 %	22,78 % ↗
Vklady vládních institucí	454,8	14,65 %	25,63 % ↗
Vklady živnostníků	133,9	4,31 %	23,22 % ↗

inzerce



COOP Centrum družstvo

děkuje českým a moravským spotřebním družstvům
a všem obchodním partnerům

za dosavadní spolupráci.



Do roku 2013 přeje hodně úspěchů,
štěstí, zdraví a osobní pohody.

COOP
CENTRUM
DRUŽSTVO ČLEN SKUPINY COOP

www.coop.cz