

PROSPERITA®

Prosperita? Především! Nic jiného neřeším.



Více deklarovat podporu kvalitnímu aplikovanému výzkumu

AVO

S výsledky aplikovaného výzkumu se setkáváme každý den. Na talíři při obědě,

v lékárně, když potřebujeme předepsaný lék, nebo na zahradě, kterou se snažíme oset rostlinami, jež budou třeba pro včely a hmyz více užitečnými než ty, co tam dosud máme. Mnohé z toho, co se zrodí ve firmách, které jsou členy Asociace výzkumných organizací, doslova mění svět. Do praxe se dostávají řešení, jež přinášejí násobnou kvalitu toho či onoho výrobku, která lidem umožňují vykonávat práce, jež se zdály dříve nemožné. Neobvyklé myšlenky, neotřelé nápady, další zkušenosti a touha udělat z nich pomocníky pro každodenní život člověka, to je princip, na jehož základě výzkumné subjekty odvádějí společnosti svůj díl. Ne vždy si to při zavazování tkaniček u bot, obrazně řečeno, uvědomujeme. Aplikovaný výzkum je jiskrou i stálíci inovací, bez níž by pokrok patřil minulosti. Jaká však je u nás podpora aplikovaného výzkumu? Slavné to není, naznačil v odpovědích viceprezident AVO RNDr. Jan Nedělník, Ph.D.:



RNDr. Jan Nedělník, Ph.D., viceprezident Asociace výzkumných organizací

Jak hodnotíte rok 2024? V čem byl pro asociaci zajímavý či přínosný?

Rok 2024 byl z mého pohledu minimálně pro zemědělský aplikovaný výzkum složitější oproti roku předcházejícímu v tom, že došlo k významnému krácení veřejných prostředků investovaných do tohoto rezortního výzkumu. Čtenářům teď může připadat přízemní, že začínám odpověď zmínkou o financích. Ale je potřeba vědět, že ani jedna koruna z veřejných prostředků do českého aplikovaného výzkumu nejde bez soutěže a bez detailního hodnocení přínosů předchozí činnosti výzkumných organizací. Všechny činnosti jsou vystavěny jako zakázky s jasným plánem experimentálních prací a jasně navrženými výstupy. Pokud tedy dojde z roku

na rok z mého pohledu na nezdůvodněné krácení prostředků, tak je to pro příjemce problém. Ve stejném roce došlo paradoxně k navýšení prostředků ze státního rozpočtu pro Akademii věd České republiky a vysoké školy. Nutně si potom musíme klást otázku, jaký typ výzkumu a výsledků chce stát primárně podporovat. Zda to bude převážně výzkum základní, který je samozřejmě nezbytný, ale otázkou je míra podpory, a jeho výsledky převážně v podobě publikací. Nebo výzkum aplikovaný, jehož výsledkem jsou inovace a praktické výsledky. Je to dozajista výsostně politické rozhodnutí. A já bych si přál, aby politici a ministr pro výzkum měli odvahu více než dosud deklarovat podporu kvalitnímu aplikovanému výzkumu.

Omlouvám se za tento politický úvod, ale žijeme v ekosystému, který je politikou opravdu výrazně ovlivňován. Pokud bych měl velmi stručně odpovědět na otázku ohledně naší asociace,

tak se nám nepodařilo zvrátit rozhodnutí vlády o krácení prostředků na aplikovaný výzkum. Na druhé straně tato asociace zůstala jediným relevantním subjektem sdružujícím přes většinu rezortů výzkumné základny aplikovaného charakteru. A ukázalo se, že pokud by tady asociace nebyla, tak by se český výzkumný ekosystém vyvíjel ještě možná méně příznivým směrem.

Do praxe se určitě i loni dostaly výsledky výzkumu a vývoje řady vašich členů. Co objevného lze uvést?

Na úvod odpovědi zůstanu opět v rezortu zemědělství. Na agrosalónu Země živitelka 2024 byly do soutěže o Zlatý klas přihlášeny v expozici výzkumných ústavů exponáty, které nakonec všechny Zlatý klas obdržely.

pokračování na straně 4

Nepřijatelná byrokratická zátěž

Hospodářská komora České republiky zásadně odmítá pozměňovací návrh k vládní novele zákona č. 48/1997 Sb., o veřejném zdravotním pojištění. Tento návrh, který nebyl projednán se zaměstnavateli ani odbornou veřejností, přináší nadměrnou administrativní zátěž a jde proti záměru vlády snižovat byrokracii pro firmy.

„Podnikatelé už mají dost toho, že jim neustále přibývají nové povinnosti, aniž by s nimi někdo vůbec diskutoval. Tento návrh je dalším příkladem nepromyšlené regulace, která vytváří zbytečné administrativní překážky,“ uvedl viceprezident Hospodářské komory ČR Tomáš Prouza.

HK ČR dlouhodobě spolupracuje s Ministerstvem zdravotnictví a dalšími zaměstnavatelskými svazy na úpravách legislativy v oblasti pracovní-lekářských služeb a společně s ministrem zdravotnictví se již podařilo část nadbytečné byrokracie odstranit. Novela zákona č. 373/2011 Sb., která přináší zavedení nového institutu „program podpory zdraví“, pak potřebné reformy dotahuje do konce. „Dohodnutá novela přináší jasná pravidla pro zaměstnavatele i zaměstnance a je výsledkem odborné diskuze se státem a odbornými společnostmi. Pozměňovací návrh však zcela obchází tento proces a zavádí nové povinnosti, které nikdo neprojednal se zaměstnavateli, natož s lékaři nebo odborníky na pracovní-lekářské služby,“ dodal Tomáš Prouza. Přestože je v návrhu nový „program podpory zdraví“ prezentován jako dobrovolný, jeho implementace by přinesla nepřiměřenou administrativní zátěž, která je v přímém rozporu s vládním cílem omezit byrokracii pro podnikatele. Další skrytý daňový režim je zcela zbytečný, protože firmy již



Jako jediné na světě získalo řešení Chytré kamery Konica Minolta certifikaci pro požární hlásič

Konica Minolta vyvinula kamerové řešení, které získalo jako jediné na světě certifikaci pro požární hlásič (EN 54-10). Termokamery s umělou inteligencí dokážou detekovat i nepatrnou změnu teploty, a rozpoznat tak riziko požáru ještě před tím, než vůbec vznikne. Řešení je vhodné jak pro dohled nad vnitřními prostory, kde může nahradit klasické detektory kouře, tak pro exteriér, jako jsou skládky odpadů či venkovní výrobní a logistické areály.

„Podařilo se nám vyvinout nejrychlejší varovný systém před vznikem požáru na trhu. Ve srovnání s tradičními kouřovými senzory dokáže upozornit na možné riziko až o desítky vteřin dříve. To je mnohdy ve chvíli, kdy se oheň či kouř ještě ani neobjevily. Pracovníci ostražky či dispečeri tak mají dostatek času podniknout

preventivní kroky, a tím zamezit škodám na majetku, či dokonce na životech,“ uvedl Jaroslav Novoveský, Business Development Manager Konica Minolta Business Solutions Czech.

Senzory Konica Minolta dokážou rozpoznat například i hořící zapalovač nebo nárůst teploty sledovaného zařízení již o pouhé dvě desetiny stupně. Jejich využití se tak vyplatí zejména ve výrobních halách nebo v moderních datových či bateriových centrech, kde může požár či pouhé přerušování provozu vést k výrazným finančním ztrátám a komplikacím. „V kombinaci s umělou inteligencí dokáže systém v případě vyhodnocení nebezpečí například včas vypnout přehřívající se stroj, rozeslat varovné zprávy zaměstnancům, zahájit evakuaci nebo přivolat složky HZS,“ vysvětlil Jaroslav Novoveský.

Kromě rychlosti a automatizace je největší přidanou hodnotou řešení možnost okamžité online kontroly záběrů kamer přímo z místa.

Vyhodnocení rizikové situace v reálném čase umožní podle Konica Minolta hasičům efektivněji zareagovat, rychleji detekovat ohnisko, nebo naopak rozpoznat falešný poplach, a ušetřit tak náklady za zbytečný výjezd.

Právě hlášení falešných poplachů je jedním z nejčastějších nedostatků tradičních systémů EPS (elektronická požární signalizace). Ty například ve venkovním prostoru mnohdy vyhodnotí výfukový kouř z nákladních vozidel jako doutnající ohnisko a spustí poplach.

„Naši umělou inteligencí dokážeme naučit rozpoznat různé situace. Ty, které ve skutečnosti nepředstavují nebezpečí, pak automaticky vyloučí a ani nehlásí. Naopak na ty potenciálně nebezpečné, jako je například kouření v rizikovém prostoru, dokáže na rozdíl od tradičních EPS včas upozornit. Systém lze přitom samozřejmě přizpůsobit situacím individuálním pro každý provoz,“ uzavřel Jaroslav Novoveský. (tz)

mají možnost využívat sociálně-zdravotní benefity se stabilním daňovým režimem. „Je absurdní, aby podnikatelé byli trestáni za to, že chtějí investovat do zdraví svých zaměstnanců. Dohodnutý legislativní rámec jim to umožňuje férovým způsobem, takže není důvod zavádět další komplikovaná pravidla, která přinesou jen chaos a vyšší náklady,“ uzavřel Tomáš Prouza. Hospodářská komora ČR proto vyzývá poslance, aby respektovali odborná jednání a tento pozměňovací návrh jednoznačně odmítli. (tz)

Najdete uvnitř listu

| | |
|--|----|
| Budeme pokračovat v práci na posílení vnímání Prahy jako inovativní businessové lokality | 3 |
| Rozumná firma své zaměstnance nespotebovává | 5 |
| Dragon Cloud: bezpečné a efektivní cloudové řešení pro české firmy | 9 |
| Dnes patří k nejstabilnějším | 10 |
| Nový plán, jak zachránit naše zemědělství | 16 |

PROSPERITA®

Prosperita? Především! Nic jiného neřeším.

Prosperita je měsíční periodikum o podnikání a vzájemné komunikaci mezi firmami a jejich velkými skupinami, mezi profesními uskupeními a navzájem v prostředí českého trhu. Přednostně informuje své čtenáře o dění v české ekonomice především očima jednotlivých podnikatelských subjektů a svazů, asociací, sdružení, unií, komor a Konfederace zaměstnavatelských a podnikatelských svazů ČR. Velký prostor je věnován prezentacím formou článků a rozhovorů nebo klasické reklamě, která je jediným zdrojem financování tohoto časopisu. Cílem je oslovit široké spektrum podnikatelů a manažerů s tím, že přednost mají informace o aktivním postoji k podnikání a vytváření trvalých hodnot.

Časopis Prosperita a přílohy
Prosperita Madam Business
Prosperita Fresh Time

www.iprosperita.cz,
www.madambusiness.cz, www.freshtime.cz

Vydává: RIX, s. r. o.

Sídlo vydavatelství a redakce:
Ocelářská 2274/1, 190 00 Praha 9
IČ: 25763164, DIČ: CZ25763164
e-mail: brix@iprosperita.cz

Datum vydání: 18. března 2025

PhDr. Eva Brix-Šímková, šéfredaktorka
mobil: 606 618 008, e-mail: brix@iprosperita.cz

Martin Šímek, šéfredaktor internetových médií
www.iprosperita.cz, www.madambusiness.cz
a www.freshtime.cz
mobil: 606 615 609, e-mail: martin@iprosperita.cz

Bc. Kateřina Šímková, redaktorka a mediální konzultantka
mobil: 724 189 342, e-mail: simkova@iprosperita.cz

Korektury: Mgr. Pavla Rožničková

Grafická úprava: Michal Schneidewind

Příjem inzercí: Ocelářská 2274/1, 190 00 Praha 9

Placené textové materiály jsou na stránkách časopisu označeny grafickým symbolem . Bez označení jsou publikovány materiály poskytnuté redakci důvěryhodnými zdroji. Materiály označené (tz) jsou převzaté, případně redakčně upravené tiskové zprávy. Za textové a obrazové podklady dodané redakci inzertem pro výrobu a otiskování inzercí odpovídá inzert.

Tisk: Novotisk

U Stavoservisu 1a, 108 00 Praha 10

Distribuce: 5 P Agency, spol. s r. o.,
Modřická 334/63, 664 48 Moravany

Časopis je v roce 2025 rozšiřován dle vlastního adresáře redakce.

Registrace MK ČR E 8255. Mezinárodní standardní číslo sériových publikací ISSN 1213-6492

Prosperita partnersky spolupracuje:

■ se společností
NEWTON Media a.s.



■ s Úřadem
průmyslového vlastnictví



■ s Českou společností
pro jakost



Komunikujme a hledějme
ta nejlepší řešení pro vás.

PROSPERITA®
Prosperita? Především! Nic jiného neřeším.

www.iprosperita.cz

**Madam
BUSINESS**
PROSPERITA

www.madambusiness.cz

**fresh
TIME**
PROSPERITA

www.freshtime.cz

Změna údajů pro zaslání a odhlášení
ze zaslání časopisu Prosperita a příloh

Došlo-li ke změně vašich údajů pro zaslání našeho časopisu (adresa, název společnosti, jméno atd.), můžete nám zaslat žádost o aktualizaci svých údajů na zasilani@iprosperita.cz. Vaše údaje upravíme na správné.

V případě, že o zaslání již nemáte zájem, napište nám svůj požadavek, včetně svých údajů z adresního štítku, na zasilani@iprosperita.cz. Dodávání časopisu poté zrušíme.

Pokud byste potřebovali větší počet výtisků aktuálního vydání, dejte nám vědět alespoň s měsíčním předstihem, rádi vyjdeme vstříc.

S tužkou za uchem

Sevření strachem

V covidové epidemii jsme se báli všeho kolem nás, budiž, neznámý vir, nebyli jsme na takovou situaci připraveni. Děs strachem však neskončil. Pokračuje nezřízeným tempem. Honí nás příběhy vražd, krádeží, nehod, katastrof, i komentáře k předpovědi počasí jsou už plně všelijakých emocí. Na druhé straně vycházejí knihy o pozitivním myšlení, o žití teď a tady, o tom, jak si afirmacemi udělat den krásnější. Kdo zvíťezí? Ti, kdož vsadili na hrůzy, nebo touha lidí po štěstí? Těžko předpovídat. Závislost na strachu je plíživě atakující. Dřív, než se dočkáte příjetí v ordinaci psychiatra, zešlíte, ať věříte v dobro, nebo ne. Co dělat? Vsadit na procházky lesem? Potká vás divočák. Dívat se na staré černobílé filmy? Modré světlo obrazovky vám nedá usnout. Čist si před spaním humorné povídky? Snad. Humor je totiž obrana proti všemu. Jedna moje známá zavedla doma povinné vyprávění veselých historek ze života, postřehů či vtipů večer co večer. Zkusíme to také? **Eva Brix**

Zaujalo nás

Česko pro turisty

Česko se stává čím dál oblíbenější destinací pro aktivní turisty z Německa, Nizozemska a Polska. Podle nejnovějších dat CzechTourism přinesl rok 2024 pozitivní trend v příjezdovém turizmu. Německo, Polsko a Nizozemsko patří mezi klíčové zdrojové trhy. Počet návštěvníků z těchto zemí loni překonal čísla z roku 2019. Cílené kampaně a propagace přírodních destinací motivovaly zahraniční návštěvníky k objevování krás Česka. Data ukazují, že zatímco Němci preferují lázně a kulturní památky, Nizozemci objevují české kempy a cyklostezky a Poláci si oblíbili Krkonoše a jižní Moravu. Například němečtí turisté: loni jich do Česka zamířilo 2 377 682, což představuje meziroční růst o 4,1 %, oproti roku 2019 nárůst o 14,6 %. Z Polska loni přijelo do Česka 841 541 návštěvníků, meziročně o 10,8 % více, ve srovnání s rokem 2019 jde nárůst o 25,3 %. (tz)

Mediální partnerství v roce 2025

1. Soutěž Ambasador kvality České republiky
2. Soutěž Marketér roku
3. Konference Kvalita – Quality 2025
5. Projekt Inspiromat – Klub manažerek
7. Konference Dny kvality 2025
8. Vzdělávací program Manažer kreativity a inovací
9. Konference pořádané Konfederací zaměstnavatelských a podnikatelských svazů ČR
10. 1. ročník Československé konference pracovníků z oblasti zdvihacích zařízení

Redakční rada pracuje ve složení:

- **Jan Wiesner**, čestný prezident Konfederace zaměstnavatelských a podnikatelských svazů ČR
- **Ing. Irena Vlčková**, brand manager FlowBEAUTY s.r.o.
- **Doc. Ing. Rudolf Skuhra, CSc.**, majitel společnosti CONDOR MACHINERY spol. s r.o.
- **Ing. Michal Vaněček, Ph.D., MBA**, ředitel a místopředseda představenstva T-SOFT a. s.
- **Ing. Pavel Ráliš, MBA**, zakladatel značky fin4Business
- **Ing. Hugo Kysilka**, poradce a malíř
- **Ing. Vít Pěkný, Ph.D.**, odborník na problematiku automobilového trhu
- **Prof. Ing. Růžena Petříková, CSc.**, členka Rady kvality ČR
- **Ing. Andrea Trčková**, výkonná ředitelka společnosti Mgr. Ladislav Kavan – LK SERVIS
- **Jarmila Janurová**, zakladatelka a jednatelka firmy JaJa Pardubice, s. r. o.
- **Ing. Zdeněk Juračka**, zakladatel a čestný předseda Asociace českého tradičního obchodu
- **Jiří Souček**, obchodní ředitel společnosti Uzeniny BETA
- **Mgr. Olga Stanley**, koordinátor aktivit ESG ROSSMANN, spol. s r.o.
- **David Kubla**, ředitel úseku spolkových činností a propagace České společnosti pro jakost
- **PaeDr. Petr Paksí, DBA**, jednatel a obchodní ředitel JAP FUTURE s.r.o.
- **Tomáš Hudera**, majitel firmy HUDERA A SYN s.r.o.

Export českých e-shopů stoupá, rekordně rostou objednávky z Německa a Rakouska

E-shopy z Česka se stále více prosazují v západní Evropě. V posledním kvartálu loňského roku zaznamenaly objednávky z Rakouska dvojnásobné zvýšení, a z Německa dokonce stouply meziročně o 130 %, jak uvádějí data platební brány Comgate a poskytovatele e-shopového řešení Upgates. Růstový potenciál se naopak vyčerpává v Maďarsku, kam zdražil dovoz. Čeští podnikatelé vyvážejí i mimo kontinent, a to do zemí, jako je Austrálie, Pákistán, Bangladéš nebo USA. V dalekých zemích budují obchodníci s originálním zbožím či výrobky pro úzce vymezené hobby nadšence.

České e-shopy postupně mění strategii expanze. Zatímco dříve se soustředily na střední a východní Evropu, nyní se prosazují i v západních destinacích. Důvodem jsou větší trhy či vyšší kupní síla zákazníků, což českým obchodníkům skýtá rozmanitější příležitosti. Nejvíce je zájem o zboží z kategorie móda, elektronika a kosmetika.

Obzvláště v poslední době jsou stále častější vývozy do Německa a Rakouska. „Vidíme silici chuť po expanzi do německy mluvících zemí, což je logické. Jde o velký trh, a tedy velkou příležitost. Zatímco v minulých letech české a slovenské e-shopy mířily hlavně na východ, i z nárůstu objemů transakcí je znát, že teď se obrací spíše na západ,“ uvedl Jakub Ouhrabka, generální ředitel platební brány Comgate.

Dokládají to i data společnosti Comgate, podle nichž ve 4. čtvrtletí loňského roku zaznamenaly nákupy z Německa meziroční zvýšení o 130 %, z Rakouska pak stouply o 100 %. „Desítky tisíc objednávek zaznamenávají také Nizozemsko a Belgie. S větším odstupem pak následuje Dánsko, kde se čeští obchodníci zatím houfněji neprosadili,“ doplnil Michal Benatzky, marketingový manažer společnosti Upgates, předního dodavatele e-shopových řešení.

Trojici nejrychleji rostoucích trhů z pohledu exportu lokálních e-shopů uzavírá slovenská e-commerce scéna, na níž se meziročně zvedl počet objednávek o 34 %. Zde je největší zájem o produkty z kategorie móda či elektronika.

Maďarsko, které dlouhodobě patřilo mezi oblíbené destinace českých e-shopů, nyní stag-

nuje. „Zdejší e-commerce nabrala dlouhodobě zpoždění ve svém vývoji, takže skrývala značný potenciál. Velcí čeští hráči i menší obchodníci toho využili a při expanzi do Maďarska jim výrazně nahrála Zásilkovna. Díky svému působení totiž umožnila posílat balíčky rychle, pohodlně, do vlastních výdejních míst, a navíc poměrně levně,“ vysvětlil Michal Benatzky. Spotřebitelé nejvíce nakupují v kategorii elektronika a výrobky pro dům a zahradu.

Maďarský trh navzdory příznivým podmínkám dosáhl svého růstového limitu. „Počet odeslaných objednávek i transakce se stabilizovaly a spíše stagnují, což přisuzujeme ekonomické situaci v zemi. Na vině je zejména oslabující forint, který zdražuje dovoz, a tudíž také zahraniční zboží,“ upřesnil Jakub Ouhrabka.

Obchodní příležitosti se stále nabízejí v Rumunsku, i když stoupají spíše pozvolně. Počet objednávek zde meziročně vzrostl o čtvrtinu, přičemž spotřebitelé nejčastěji vybírají v kategorii móda, kosmetika a doplňky stravy. Zajímavostí je, že sousední Bulharsko je oproti Rumunsku už mnohem méně lukrativní. „Tento vývoj přikládáme výrazně menší spotřebitelské základně, složitější logistice či méně rozvinuté e-commerce. Svou roli zřejmě hraje i menší atraktivita Bulharska v porovnání s Rumunskem,“ přiblížil Michal Benatzky. Nastínil také, že na jihu lákají trhy jako Chorvatsko, Slovinsko, nebo i Řecko, kde je však transport složitější a nákladnější.

Tuzemské internetové obchody pronikají i do Skandinávie. Švédsko s mimořádně rozvinutou e-commerce představuje výzvu kvůli silné konkurenci a náročným zákazníkům. Také Pobaltí se řadí mezi dravé e-commerce země, kde se šikovně čeští prodejci objevují stále častěji. Jediným úskalím zde může být o něco komplikovanější logistika.

Zdejší e-shopy nacházejí zákazníky i na vzdálených trzích, jako je Austrálie, Pákistán, USA nebo Bangladéš. Mnohdy se specializují na unikátní zboží nebo úspěšně působí na globálních trzích. „Zájemce si najdou například obchodníci s originálními keramickými výrobky či dětskými stavebnicemi. Oblíbené jsou také produkty pro úzce vymezenou hobby skupinu, jako jsou například modeláři nebo letečtí nadšenci,“ komentoval situaci Michal Benatzky. (tz)

Partneři www.iprosperita.cz

hlavní partner:



partneři plus:



PetOptim

partneři:



DAVID KARABEC
OBCHODNÍ PRŮMYSLVÝ VLASTNÍČKŮ



odborní partneři:



Prosperita vás provází děním v businessu už 26 let!

Budeme pokračovat v práci na posílení vnímání Prahy jako inovativní businessové lokality

Česká metropole je řadu let významným místem pro pořádání velkých mezinárodních kongresů, konferencí a setkávání odborníků s nejrůznějším zaměřením. Odehrávají se zde vpravdě historické milníky v rozvoji řady oborů, diskutují se témata, jež hýbou světem. Praha má co nabídnout. Nejen poloha v centru Evropy, ale její kulturní bohatství, ať už pozoruhodná architektura, nebo spousta jiných atraktivit, z ní tvoří i výbornou zastávku z hlediska doprovodného programu hostů. Cílem Prague Convention Bureau je přimět pořadatele velkých akcí k tomu, aby je organizovali právě u nás. Jak se to daří, o tom jsme hovořili s Romanem Muškou, Managing Directorem Prague Convention Bureau:



Roman Muška, Managing Director Prague Convention Bureau

Jak se loni vedlo kongresové turistice v České republice?

Oficiální statistiky ještě nemáme bohužel k dispozici. Český statistický úřad má zatím jen částečná data a za Prague Convention Bureau jsme též ještě v procesu vyhodnocování získaných čísel. Detailní statistiky plánujeme uveřejnit v průběhu května.

Koncentrovaly se jednotlivé aktivity stále ještě především do Prahy, nebo organizátoři využívali například více lázeňských míst, horská hotelová střediska či regiony zdobené malebnou krajinou?

Domníváme se, že i v roce 2024 se většina kongresů a konferencí odehrála v Praze – historicky to bývalo vždy okolo třetiny všech akcí kona-

ných v České republice. Samozřejmě též platí, že mezinárodní akce spíše přijíždějí do Prahy, a naopak akce českých organizátorů pak ve větší míře směřují i do regionů.

Cestovní ruch přináší do státní pokladny značné prostředky, jaké procento z toho tvoří právě kongresová turistika?

Podle studie společnosti Economy Impact jsou příjmy pro veřejné rozpočty plynoucí z kongresových akcí uskutečněných na území Prahy v roce 2023 odhadovány na 7,5–10,2 miliardy

korun. Co se naší metropole týká, tak dlouhodobě se hovoří zhruba o 15% podílu segmentu kongresového průmyslu na celkovém výkonu cestovního ruchu. Můj soukromý odhad je, že po započtení ostatních regionů ČR se tento podíl sníží někam pod úroveň 10 % celkového výkonu.

Máte vyčísleno, jak se na výsledcích podílejí vaši členové?

Předpokládáme, že významným, jelikož jde o klíčové hráče v oblasti kongresového průmyslu, nicméně v rámci dopadů se zaměřujeme na Prahu a segment kongresového průmyslu jakožto celek. V loňském roce jsme si ale nechali vypracovat tři případové studie, které hovoří o akcích, které se v Praze uskutečnily či se teprve odehrají. Konkrétně jde o Světový silniční kongres (2023), Světový chemický kongres (2029) a Svět knihy (2023).

Světové kongresy, prezentace nadnárodních společností, mezinárodní konference, přehlídky na nejrůznější témata, to vše má dnes zcela jiný rámeček než před třiceti lety. Podle čeho se organizátoři rozhodují o tom, kde příslušnou akci uspořádají? A oč mají účastníci, pokud jde o doprovodný program, největší zájem?

Faktorů, podle kterých se organizátoři rozhodují, je samozřejmě více a rozhoduje tak vždy jejich správný mix. Mezi ty klíčové patří dopravní dostupnost destinace a kongresová infrastruktura, méněno kapacity pro danou akci, dalšími faktory jsou cenová hladina, atraktivita destinace, a v neposlední řadě i bezpečnost v re-

gionu. Doprovodný program se čím dál tím více vybírá takový, aby byl pro danou destinaci jedinečný – tedy obsahoval unikátní aktivity typické pro danou zemi či město.

Co se podařilo vaší společnosti za uplynulý rok? Prohloubila se například spolupráce s některými profesními uskupeními?

Snažíme se především o neustálé prohlubování spolupráce s vědeckými institucemi a o šíření povědomí o kongresovém průmyslu mezi studenty cestovního ruchu. Jsem rád, se nám tak v loňském roce povedlo opět v rámci našeho Ambassador Programu obnovit edukační semináře pro tzv. kongresové ambasadory, kteří z odborného hlediska zaštitují expertní akce v Praze. Zároveň jsme podepsali memorandum o spolupráci s Vysokou školou ekonomickou v Praze, které zahrnuje výměnné programy a stáže pro studenty, společné vzdělávací a výzkumné projekty či expertní workshopy.

A nač se připravujete letos?

Letošní kalendář našich aktivit je opět velmi nabíť, obdobně jako v loňském roce. Čeká nás jak řada cest do zahraničí, kde budeme prezentovat kongresovou nabídku Prahy, tak i prezentace destinace potenciálním klientům v rámci jejich inspekčních cest nebo plánovaných skupinových výprav přímo do Prahy. Budeme nadále pokračovat v práci na posílení vnímání značky Prahy jako inovativní businessové lokality a usilovat o udržení našeho hlavního města mezi top světovými kongresovými destinacemi.

za odpovědi poděkovala Eva Brix

Česko bude hostit prestižní konferenci vinařského turizmu IWINETC 2025

Už za pár dnů se sjedou ze všech koutů světa odborníci na víno a cestovní ruch do Mikulova, kde poprvé v historii Česka proběhne prestižní Mezinárodní konference o vinařském turizmu IWINETC 2025 (International Wine Tourism Conference). Konference IWINETC 2025 se uskuteční ve dnech 26.–27. března. Jde o jednu z nejvýznamnějších světových akcí zaměřených na vinařský turizmus. Každoročně se jí účastní na dvě stovky odborníků ze 45 zemí světa, kteří se setkávají, aby sdíleli zkušenosti, navázali nové obchodní kontakty a získali nejnovější informace o trendech v oblasti vinařství a cestovního ruchu.

„To, že se IWINETC letos koná právě v Mikulově, je skvělou příležitostí ukázat světu, že Česko je nejen zemí piva, ale i destinací nabízející jedinečné víno a zážitky s ním spojené. Věříme, že tato prestižní akce posílí image Česka jako atraktivního místa pro vinařský turizmus a pomůže přilákat ještě více návštěvníků,“ řekl ředitel České centrály cestovního ruchu – CzechTourism František Reismüller a dodal: „Vinařský turizmus hraje klíčovou roli v rozvoji nejen tuzemského cestovního ruchu. Ostatně to můžeme jasně vidět třeba na příkladu Itálie či Francie, kde tamní producenti nabízejí ročně na čtyři stovky prohlídek a ochutnávek vína na jeden milión obyvatel. V těsném závěsu za těmito zeměmi se v tomto ohledu drží Austrálie, Portugalsko nebo Jižní Afrika. Právě ze zkušeností Portugalska může Česko čerpat, neboť tato země se v posledních několika letech systematicky soustředila na rozvoj vinařského turizmu jako jednoho z prioritních lákadél pro zahraniční návštěvníky, a data ukazují, že se jí daří etablovat se mezi přední světové destinace pro tento typ turizmu.“

„Jižní Morava je srdcem českého vinařství a Mikulov je jeho ikonou. Věřím, že díky konferenci IWINETC se představíme odborníkům ze zahraničí s nabídkou celého regionu a budou od nás odjíždět s poznáním, že i na jižní Moravě umíme produkovat světové víno. Je to pro nás a naše partnery jedinečná příležitost, jak zviditelnit tento region jako skvělou vinařskou destinaci i za hranicemi,“ doplnila ředitelka Centrály cestovního ruchu – Jižní Morava Martina Grúzová.

Konference se koná od roku 2009. Setkávají se na ní profesionálové, včetně touroperátorů a zástupců médií zaměřených na vinařský turizmus a cestování za jídlem. Má tři hlavní cíle: nabídnout špičkové vzdělávací příležitosti prostřednictvím plenárních zasedání a panelových diskuzí s odborníky, poskytnout prostor pro obchodní jednání a networking během formálních i neformálních akcí. Nabízí možnost představit profesionálům i novinářům z celého světa Česko jako špičkovou destinaci pro tento typ turizmu, včetně gastronomie, která se k vínu neodmyslitelně váže. Třešnickou na pomyslném dortu jsou pak exkurze do samotných vinařství či na jiná zajímavá místa spojená s vinařským turizmem.

Vinařský turizmus v Česku zažívá i nadále dynamický růst a přitahuje stále více návštěvníků ze zahraničí. V tuzemsku patří víno a kultura s ním spojená mezi hlavní tahouny zejména na jihu Moravy. Zdejší vinice spojují tradiční řemeslo a moderní gastronomické trendy. Krásy cestování za vínem lze však zažít nejen na Moravě, ale i v Čechách, například na Mělnicku či na Litoměřicku a ve Velkých Žernosekách na Ústecku. Zážitky putování za vínem nabízí též hlavní město, kde milovníci tohoto moku mohou navštívit například Vinici sv. Kláry v Troji či vinice na Pražském hradě. Mezi nejčastěji vy-

hledávané vinařské akce patří návštěva místních výstav vín, vinobraní, akce otevřených sklepů nebo také propojení degustace vína s gastronomií a hudbou.

Mezi nejoblíbenější vinařské destinace v tuzemsku patří už zmíněná jižní Morava, především pak Mikulovská vinařská podoblast či Velkopavlovická podoblast. Jen od ledna do září loňského roku se téměř 23,5 % domácích a přes 38 % zahraničních návštěvníků tohoto regionu rozhodlo užít si zdejší klima i prostřednictvím chuťových buněk v podobě gastronomických zážitků či konzumace vína. Pro srovnání – v roce 2023 to bylo 27 % rezidentů a téměř 43 % cizinců, o rok dříve necelých 12 % našinců a 24,5 % cizinců a v roce 2019 pak přes 29 % tuzemských a 41 % zahraničních cestovatelů. Další destinací proslulou svou vinařskou historií a také každoročním historickým vinobraním je Znojmo, které přitahuje tisíce návštěvníků.

Obecně jsou všechny tuzemské vinařské oblasti známé nejen svými vinařstvími a tradičními akcemi, jako jsou vinobraní a festivaly vína, ale turisté zde vyhledávají autentické zážitky, navštěvují tradiční sklepy i moderní vinařství a ochutnávají místní víno či přijíždějí kvůli procházkám po malebných vinicích. Tuzemské vinařské oblasti navštěvují hlavně domácí turisté, především z velkých měst, jako je Praha, Brno a Ostrava. Vyhledávají zejména víkendové a krátkodobé pobyty spojené s degustacemi, vinařskými akcemi a návštěvou vinných sklepů.

Konzumenti na domácím víně nejvíce oceňují fakt, že je nedílnou součástí národní tradice, má jedinečnou chuť, je rozmanité a pestré. Zahraniční turisté pak oceňují vysokou kvalitu českých vín, pohostinnost a autenticitu vinařských zážitků a s nimi spojených tradic.

Podle výzkumu Vinařského fondu aktuálně po konkrétní odrůdě bílého vína častěji sáhne



55 % českých konzumentů, pro zbylých 45 % není barva vína rozhodující.

„Vinařský turizmus podporujeme dlouhodobě, ukládá nám to ostatně i zákon. Každoročně například připravujeme kalendář vinařských akcí, kterých jsou stovky, vydáváme vinařské mapy, a podílíme se i na dalších projektech. Konferenci IWINETC jsme proto rádi podpořili, protože naše vinařské regiony dokážou nabídnout mimořádné zážitky a rádi je takto představíme i v zahraničí,“ uvádí ředitel Vinařského fondu Zbyněk Vičar.

Vinařský turizmus je nejen způsobem, jak propagovat tuzemská vína, ale také důležitým ekonomickým faktorem pro regiony. Studie ukazují, že návštěvníci vinařských destinací často utrácí nadprůměrné částky za ubytování, gastronomii i doprovodné aktivity.

Například v roce 2024 tvořili zahraniční návštěvníci až 30 % klientely některých moravských vinařství, přičemž nejčastěji přijíždějí ze Slovenska, Rakouska, Německa a Polska. Tento trend potvrzuje, že kvalitní vinařská nabídka může být významným lákadlem pro cestovatele i mimo hlavní turistickou sezónu. (tz)

Nová technologie pomůže zabránit hackerům ochromit dopravu v tunelech

Počet kybernetických útoků v posledních letech stoupá a destabilizaci čelí i řada systémů zajišťujících bezpečnost a plynulost dopravy. Jen evropská železnice byla v loňském roce vystavena tisícům útoků s cílem paralyzovat její funkci. Právě dopravní sektor bude pro útočníky vždy zajímavým cílem, kde mohou způsobit obrovské škody na majetku, zdraví nebo omezit mobilitu obyvatelstva. Tým pod vedením expertů z Fakulty dopravní ČVUT v Praze proto pracuje na vývoji moderních technologií, které zajistí kybernetickou bezpečnost v tunelových systémech. Technologická agentura ČR projekt podporuje částkou zhruba 13,7 miliónu korun z programu Ministerstva dopravy Doprava 2020+.

Na projektu vývoje moderních metod zajištění kybernetické bezpečnosti tunelových systémů pracují odborníci z Fakulty dopravní ČVUT pod vedením Zdeňka Lokaje spolu s experty ze společnosti Corpus Solutions a Tritium Systems. Do konce roku 2025 vzniknou dva softwarové moduly. Oba jsou určeny primárně obsluze tunelu. Jeden modul představuje sadu nástrojů pro zachycení i předpovídání bezpečnostních rizik a jeho úkolem je dostatečně jednotlivé systémy ochránit proti potenciálním kyberútokům. Druhý modul se zaměřuje na řízení mimořádných událostí. Nabízí konkrétní řešení a akce pro jejich zvládnutí. Kromě softwaru navrhne projekční tým sadu konkrétních

technických a procesních opatření, která by měla být součástí výstavby či provozu každého tunelu.

„Tunely jsou součástí kritické dopravní infrastruktury. Zajištění bezpečnosti v nich považujeme za prioritu. Projekt reaguje na nedokonalosti současných systémů. Jeho cílem je identifikovat slabá místa, tyto systémy propojit a zvýšit jejich bezpečnost,“ popsal přínos projektu Petr Konvalinka, předseda TA ČR.

Nedílnou součástí projektu je rovněž identifikace klíčových řídicích procesů tunelů, u nichž potenciální kybernetické ohrožení může znamenat zásadní dopady na celkovou funkčnost a bezpečnost. Tunely jsou totiž na každé dopravní síti kritickým místem s obrovským vlivem na plynulost dopravního proudu. Jen v Praze a okolí najdeme deset tunelů, které mají zásadní význam na plynulost dopravy v celé pražské aglomeraci.

„Praxe ukazuje, že narušení provozu tunelové dopravy výrazně ovlivňuje celkový dopravní systém v dané oblasti. Uzavření tunelů často způsobuje kolaps povrchové dopravy, což jsme mohli vidět v roce 2018 v Praze, kdy bylo nutné uzavřít tunel Blanka v odpolední špičce. Během pár minut začala doprava absolutně kolabovat. Zvýšení bezpečnosti řídicích systémů by proto mělo přispět ke zvýšení jejich odolnosti a v konečném důsledku k plynulosti dopravy, a i k bezpečnosti všech účastníků silničního provozu,“ popsal praktické dopady projektu Zdeněk Lokaj, vedoucí výzkumného týmu z Fakulty dopravní ČVUT v Praze.



foto Pixabay

Vedle zvýšení bezpečnosti pomocí nového softwaru odborníci vytvářejí i sadu nástrojů jednak pro zachycení hrozby kybernetického útoku, jednak pracují na modulu pro řízení mimořádných událostí. V praxi by díky tomu mělo být snadnější na kybernetický útok adekvátně

reagovat. Projektový tým připravil útočné scénáře, díky kterým bude možné navržené bezpečnostní opatření ověřovat, a případně zdokonalovat. Součástí řešení jsou i postupy pro řízení odstavení systémů tunelů v případě závažného kybernetického ohrožení. (tz)

Více deklarovat podporu kvalitnímu aplikovanému výzkumu

dokončení ze strany 1

Výsledek tohoto nezávislého hodnocení odborníky ukazuje, že český aplikovaný zemědělský výzkum nedělá vůbec špatnou práci. Oceněny byly nové odrůdy obilnin, meziplodin či nové technologie biopelletizace osiva. A kdybychom zvedli zrak od českých polí k obloze, tak byly vypuštěny dvě družice, na jejichž vývoji se podíleli členové AVO. A dokonce na jedné je na orbitě ampulka s českým nealko pivem, které uvařil bývalý člen předsednictva AVO. Dalším významným výsledkem aktivit našich členů je úspěch ostravské organizace Materiálový výzkum, který získal velký projekt v rámci Operačního programu Spravedlivá transformace a přebuduje bývalou hokejovou arénu na moderní centrum cirkulární ekonomiky. A jak sledují i vzrůstající aktivitu členů v mezinárodní oblasti, tak si dovoluji konstatovat, že při detailnějším pohledu na mezinárodní konsorcia a výsledky jejich členů se vůbec jako Česká republika nemáme za co stydět. Naše výsledky jsou plně srovnatelné se světem, jen je někdy neumíme tzv. správně prodat. K lepší propagaci chce asociace také přispívat. Ať již na sociálních sítích, či aktuálními informacemi na webu. Je ale pravdou, že ne vždy výzkumníci vnímají transfer, ale i popularizaci výsledků, jako téměř stejně významnou část práce jako vlastní experimenty. To je kritika do vlastních řad a byl bych velmi rád, aby se o přínosech výzkumu více vědělo a více hovořilo. Děkuji tedy proto za možnost podílet se se svými názory i se čtenáři časopisu Prosperita.

Oč hodlá AVO usilovat v roce 2025?

Rok 2025 je rokem parlamentních voleb. AVO se bude snažit navázat na ustálenou praxi komunikovat nejen s vládními činiteli, ale i se členy parlamentu o záležitostech českého výzkumu. Do voleb bude zřejmě ještě v Poslanecké sněmovně schválen nový zákon o výzkumu, vývoji a inovacích, na jehož přípravě se asociace v prvních fázích intenzivně podílela, a bude nás



velmi zajímat jeho implementace do praxe. Stejně tak se budeme snažit zapojovat do skoro nekončící debaty o tom, jak hodnotit výsledky výzkumu a jak na toto hodnocení navázat alokací veřejných prostředků. Ta debata je mnohovrstevná a komplikovaná, a každý z hlavních hráčů v českém výzkumném prostoru má trochu odlišné názory. V roce 2025 dochází také k výměně na postu předsedy Akademie věd ČR. Asociace má s akademií uzavřené memorandum o spolupráci a určitě máme zájem ho s novým předsedou i nadále rozvíjet. Tou hlavní náplní naší činnosti v roce 2025 ale bude práce se členy asociace, čeká nás valné shromáždění a volba nového vedení asociace a tomu přeji, aby mělo dost invence pro další rozvíjení AVO.

Bude letos více finančních prostředků pro výzkumné organizace?

Nebude. Podle informací, které máme, se rozpočty reortů, ze kterých je nejvíce našich členů, nevrátí na úroveň roku 2023. Dochází k mírnému navýšení oproti loňskému roku, ale v reálných číslech, pokud bychom započítali kumulativní míru inflace, rostoucí ceny vstupů, lidské práce, tak rozpočet v lepším případě stagnuje, a to jsem ještě optimista. Rozumím tomu, že státní rozpočet je pod velkým tlakem celé řa-

dy vnějších vlivů, ale přesto si nedovedu představit, že bychom ve firmách, nakonec ale i v domácnostech, plánovali již dopředu tak obrovské deficity. Stále bychom měli hledat i motivační nástroje, jak více zainteresovat soukromý sektor do financování výzkumu. Samozřejmě, že to vše by mělo vycházet z kvalitních a v praxi uplatněných výsledků výzkumu a z nových vizionářských projektů.

Zapojíte se do některých nových projektů?

AVO bylo zapojeno do několika mezinárodních projektů, v současnosti participujeme na jednom, a budeme se snažit tuto tendenci udržet. Klasické projekty přesto nejsou pro asociaci tím hlavním směrem aktivit.

Rád bych v širším slova smyslu viděl „projekt“ na ještě lepší a intenzivnější PR výzkumných organizací a jejich výsledků. Aby veřejnost vnímala, že Česká republika, nemaje zásadního například přírodního bohatství, bude ekonomicky i sociálně růst jen z uplatňování inovací a výzkumných poznatků. Byl bych rád, aby toto bylo jasnou prioritou každé vlády. V programových prohlášeních se to objevuje téměř pravidelně, ale každodenní realita je mnohdy odlišná. AVO je členem Bioeast Hub ČR, který se snaží rozvíjet téma bioekonomiky. Je to na evropské úrovni jeden z aktuálních trendů a asociace se snaží být při implementaci těchto moderních nástrojů do českého prostoru velmi aktivní.

Nakolik zajímá vaše členy ochrana duševního vlastnictví? Spolupracujete s Úřadem průmyslového vlastnictví?

Dovoluji si odpověď začít trochu ze široka. Dnes velmi diskutujeme otázku tzv. Open Science a Open Data. Evropa chce jít směrem repozitářů primárních dat, která jsou základem publikací a dalších výsledků výzkumu. Hledá se nyní cesta, jak repozitáře designovat a využívat. Do určité míry to právě souvisí i s ochranou duševního vlastnictví. S Úřadem průmyslového vlastnictví především spolupra-

cují členské organizace a snaží se mnohé výsledky chránit ať už patenty, nebo užitnými vzory. Osobně se domnívám, že ve srovnání s některými evropskými zeměmi není ještě ochrana duševního vlastnictví u nás tak zažitá, to je jeden problém. A druhý potom je vlastní implementace chráněných výsledků formou licenčních smluv apod. Všichni máme v dobré paměti efektivitu patentů prof. Antonína Holého, takový příklad bychom v dnešní době hledali obtížně. Přesto se domnívám, že především v výsledku aplikovaného výzkumu je ochrana duševního vlastnictví nezbytná.

Stále bychom měli hledat i motivační nástroje, jak více zainteresovat soukromý sektor do financování výzkumu. Samozřejmě, že to vše by mělo vycházet z kvalitních a v praxi uplatněných výsledků výzkumu a z nových vizionářských projektů.

Sdružujete řadu subjektů, jejichž zakladatelské osobnosti doslova mění svět. Neuvažovali jste o jejich větší popularizaci? Nežřídíte jim třeba na webových stránkách Síň slávy?

Děkuji za zajímavý podnět. Je pravda, že v loňském i letošním roce mnohé organizace, které jsou našimi členy, slaví kulatá výročí od privatizace. Například téměř všechny privátní výzkumné organizace v rezortu zemědělství oslavily 30 let své existence. I samotná asociace vznikla před 35 roky. Souhlasím s vámi, že se najde dlouhá řada osobností, šlechtitelů, technologů, konstruktérů, vizionářů, kteří formovali nejen směřování vlastních organizací, ale určitě měli vliv na širší okolí. Nechci teď nikoho jmenovat, ale určitě emeritní prezident AVO jsou takovým příkladem. Ale podobných osobností je celá řada. Budeme se tímto podnětem vážně zabývat. Určitým krokem tímto směrem je čestné členství v naší asociaci.

za odpovědi poděkovala Eva Brixí

Rozumná firma své zaměstnance nespoteřovává

Pro řadu z nás se stalo jen pomýšlení na slovo důchod nepříjemným. Spojujeme si s tím řadu nepříjemností, ať již obavy o své zdraví, odchod z aktivního pracovního procesu, nejistoty spojené s věkem moudrých, sociální izolovanost, finanční problémy, které by mohly nastat. Mnozí lidé se ale naopak na věk seniorský těší, protože konečně najdou dost času na své záliby, nebo dokonce na vstup do podnikání. I senioři zakládají nové firmy a živnosti, nebo se začínají věnovat charitě či spolkovým činnostem. Ať je to tak, či tak, ne každý si umí představit, jak to bude ve společnosti vypadat v době, kdy začneme odcházet do penze v 67 letech. Nastinit se to pokusil Ondřej Tyleček, CEO firmy Tailored People, která se zabývá inovativním nábořem zaměstnanců.

Lidé se odchodu do důchodu v 67 letech děsí, hlavně proto, že se obávají ubývající fyzických sil, nemocí nebo toho, že nemají tolik zkušeností s nejnovějšími technologiemi. Jak to vnímají zaměstnavatelé?

Pojďme si na začátek ujasnit, koho se odchod do důchodu v 67 letech týká. První ročník, který nastoupí do penze v tomto věku, jsou lidé narození v roce 1989. Těmto lidem je letos 36 let, takže ještě nejsou v období, kdy by se zabývali ubývající silou a nemocemi, natož aby nerozuměli nejnovějším technologiím. Obavy má spíše dnešní starší generace, avšak té se tento věk odchodu do důchodu netýká. Zkusme si představit, jak bude vypadat svět a společnost za 31 let. Právě v roce 2056 poprvé nastoupí do penze ti, kterým bude 67 let. Které profese zaniknou a které nové vzniknou? Jaké technologie budeme využívat? Jakým životním stylem budeme žít běžní padesátníci a šedesátníci?

Před 31 lety, v roce 1994, chodili v Česku muži do důchodu v 60 letech a ženy, v závislosti na počtu vychovaných dětí, ve věku 53–57 let. Dnes, v roce 2025, odchází lidé do penze v 65 le-

tech. Není neobvyklé, když čtyřicetiletá žena čeká první dítě nebo padesátiletý muž zakládá rodinu. Šedesátníci jsou na vrcholu kariéry, běhají maratony a jezdí lyžovat do Alp. Svět se mění, společnost se vyvíjí, máme kvalitnější zdravotnictví a dožíváme se většího počtu let. Myslím, že zaměstnavatelé chápou, že na tento vývoj musí reagovat také důchodový systém.

Budou po těchto pracovnících chtít firmy a organizace ten samý výkon jako po třicetiletých? Nebo budou korigovat své požadavky? Bylo by to ale spravedlivé vůči mladší generaci?

Zkušený seniorní pracovník může být mnohem produktivnější než nadšený junior. Myslím, že to platí napříč obory. Ať se bavíme o šedesátiletém zedníkovi, nebo manažerovi v kanceláři, oba mají nenahraditelné zkušenosti, díky kterým dosáhnou cíle na první dobrou a bez bloudění slepými cestami. Věk přináší rozvahu a autoritu, mládí je zase tvárnější a zvládne větší fyzické nasazení. Klíčem k silnému týmu je tedy rozmanitost.

Na věc se lze dívat nejen z hlediska výkonu a odměny, ale také pod zorným úhlem morálky, vstřícnosti, pochopení...

Rozumná firma své zaměstnance nespoteřovává, ale dává jim vhodné podmínky pro stabilně kvalitní pracovní výkon. Je na vedení každé firmy, aby zvažilo, jak využít zkušenosti a schopnosti starších pracovníků, stejně jako vyžadují zvláštní přístup rodiče malých dětí nebo mladí lidé z generace Z.

Bude to pro firmy velký problém? Tedy „živit“ zaměstnance do 67 let věku, i když nedostanou odpovídající výkon, nebo za delší dobu?

Odhadujeme, jak bude vypadat svět za tři desetiletí. Před 31 lety, v roce 1994, pracovalo mno-



Ondřej Tyleček, CEO firmy Tailored People

ho lidí v těžkém průmyslu, na Ostravsku fárali horníci do dolů, mobilní telefon vlastnilo jen několik nadšenců a první univerzity se připojily k internetu.

Tak jako bychom si v roce 1994 jen těžko představili, že se v roce 2025 někdo bude živit jako instruktor jógy a že téměř každý člověk bude v kapse nosit malou krabičku, která mu dává přístup ke všem informacím světa, nedokážeme si ani dnes přesně představit, jaký svět zde bude v roce 2056, až se bude chodit do důchodu ve věku 67 let. Dá se ale čekat, že budeme mít vyšší naději dožití než dnes, budeme zdravější a stále menší část z nás bude vykonávat fyzicky náročnou práci. Stejně jako dnes neříkáme, že je pro firmy problém živit lidi do 65 let věku, nebudeme zřejmě nic podobného říkat ani za 31 let.

Je to pro zaměstnavatele už nyní velká výzva?

Rozhodně velmi záleží na oboru. Tempo technologického vývoje se však obecně výrazně zrychluje, což napříč obory vyžaduje značnou flexibilitu jak na straně firem, tak na straně jejich zaměstnanců. Ukazuje se, že schopnost učít

se a přizpůsobovat se změnám je v dlouhodobém horizontu důležitější než mít znalosti. Ty totiž nevyhnutelně zastarávají.

Nebo se to neřeší, protože to prostě nemá smysl v době, kdy je nedostatek všech možných profesí?

Každá firma, která chce být konkurenceschopná, má zájem o takové zaměstnance, kteří jsou ochotni přijímat změny a učit se novým věcem. Tempo společenského vývoje dostihne především padesátníky, kteří si říkají, že se už nic nového učit nechťejí a nějak to do penze doklepu. Dnes se chodí do důchodu v 65 letech, takže padesátník čeká ještě 15 let ekonomické aktivity ve světě, který jde rychle dopředu.

Nehrozí, že by zaměstnanci svého věku tak trochu zneužívali?

Včas odejít je také umění, zvláště pokud jde o osmdesátníky v politice nebo na akademické půdě.

A nevzniknou například nová pracovní místa, na něž by byli přednostně umísťováni starší a zkušenější?

Je zcela jisté, že do roku 2056 vzniknou nejen nová pracovní místa, ale i celé nové obory, které si dnes ani nedovedeme představit.

Co firmám lidé v pokročilejším věku mohou přinést, vylepšit, čím mohou být užiteční? A budou?

V každém věku přináší lidé firmám něco jiného. Jak mnohaleté zkušenosti, tak mladické nasazení jsou něco, co firmy potřebují. Nakonec vždy musíme hodnotit jednotlivého člověka a jeho schopnosti. Kvalitní jednotlivci dávají dohromady silný tým.

za odpovědi poděkovala Eva Brixí

Již 25. ročník významného setkání odborníků PRESSURE'25 nabídne exkluzivní program a seminář Vázací a závěsné prostředky 2025 přispěje k informovanosti

Asociace pracovníků tlakových zařízení, z.s., uspořádá v termínu 8.–10. dubna v Hradci Králové již 25. ročník tradičního třídenního odborného semináře PRESSURE'25.

Akce je pořádána pod záštitou Ministerstva průmyslu a obchodu, Ministerstva práce a sociálních věcí a Hospodářské komory České republiky a s odbornou garancí Technické inspekce České republiky, organizačně seminář zajišťuje KAPKA PLUS s.r.o. Jako každoročně je i tentokrát pro účastníky připraven bohatý



program plný odborných přednášek reagující nejen na novinky v oblasti vyhrazených tlakových zařízení (změny v normách ČSN 69 0012 a ČSN 07 0710), ale především na praktické zkušenosti s aplikací nové legislativy, a v neposlední řadě na výměnu zkušeností z oboru kotle, tlakové nádoby a potrubí.

Zájemci budou mít opět možnost využít chat (online dotazník) pro své otázky, které budou zodpovězeny v průběhu dne nebo v rámci dvou diskuzních večerů.

Věříme, že vám i v letošním roce nabídneme odpovědi na vaše dotazy a vy budete moci využít nově nabyté informace v každodenní praxi.

Bližší informace na kapkaplus.cz/tlakova-zarizeni-pressure.

Další vysoce specializovaný seminář se jmenuje Vázací a závěsné prostředky 2025 a navazuje na obdobné odborné akce pořádané v předchozích letech. Uskuteční se 15. dubna v Ostravě.

V rámci semináře se zaměříme na právní rámec spojený s bezpečným užíváním vázacích a závěsných prostředků, včetně jejich pravidelných kontrol, evidencí a revizí. Nedílnou součástí budou ukázky poškozených prostředků.

Zajímavou oblastí budou informace o využití hydraulických systémů jako součástí širšího systému manipulace s břemeny, na



něž naváže téma o moderních metodách manipulace a uchycení břemen využívajících vakuum.

V neposlední řadě se zaměříme na problematiku manipulace s těžkými břemeny, otázky rovnováhy, pevnosti a konstrukčních rizik.

Věříme, že akce přinese nové podněty do praxe všech vás, kteří se problematikou manipulace s břemeny zabýváte.

Ing. Kateřina Látalová, Ph.D.,
jednatelka společnosti KAPKA PLUS s.r.o.

České rodinné podnikání a světelné stezky v Krkonoších a na Lipně



Světlo je mnohem víc než jen praktická záležitost – může tvořit atmosféru, vyprávět příběhy, zprostředkovávat nové zážitky a spojovat lidi. Česká rodinná firma Decoled, která již více než 25 let přináší dekorativní světlo do veřejného prostoru, zahajuje letošní sezónu unikátními projekty osvětlených Stezek korunami stromů na Lipně a v Krkonoších. Tyto světelné instalace mění běžný výlet v jedinečné chvíle plné emocí a dokazují, že světlo dokáže proměnit jakýkoli prostor v místo nových příběhů.

Česká rodinná firma si od počátku vzniku zakládá na detailu a inovacích – od návrhu světelných dekorací přes jejich vlastní ruční výrobu až po instalaci. „Každé místo má svůj jedinečný příběh. Naším úkolem je tento příběh respektovat a povýšit pomocí světelné dimenze,“ řekla majitelka firmy Eva Poláčková. Během své historie společnost osvětlovala historické památky, jako jsou hrady, zámky či technické stavby. Podílí se na každoroční vánoční výzdobě měst

a obchodních center, vždy s úctou k jejich charakteru a umístění. Novou výzvou se pak stalo zasazení světla do přírodní scenérie lipenské přehrady a Krkonoš. „Šlo nám o harmonické propojení světla s majestátností zimní krajiny a hvězdnou oblohou, aniž by byla narušena přirozená atmosféra večerní přírody,“ přiblížila spolupráci se Stezkami korunami stromů Eva Poláčková. Kromě estetické hodnoty Decoled dbá na udržitelnost a ekologii, což se promítá

do používání recyklovaných materiálů a moderních technologií.

Od 17. ledna do 2. března se Stezka korunami stromů na Lipně, která byla vůbec první svého druhu v České republice, proměnila v pohádkový svět. Návštěvníci se mohli těšit na 65 světelných instalací, z nichž některé byly o velikosti až čtyři metry, a 100 000 LED světelných bodů po celé délce stezky. Kouzelně nasvícená cesta je zavedla až do výšky 40 metrů, kde mohli využít unikátní fotopointy, světelné rámy nebo světelnou bránu s výhledem na večerní šumavské lesy a vodní plochu.

Na Stezce korunami stromů v Janských Lázních se 18. ledna rozzářilo více než 150 000 LED světel. Trasa dlouhá 1,5 km a věž o výšce 43 metrů nabídla neopakovatelný zážitek. Svítící modely zvířat v nadživotní velikosti do-

plnily magickou atmosféru zasněžené přírody. Stezky korunami stromů na Lipně a v Krkonoších byly skvělou příležitostí, jak si užít zimní přírodu v nevšedním světle. Nabídky spojit relaxaci, rodinnou zábavu a nevídanou estetickou podívanou.

Společnost Decoled se podílí také na světelných instalacích Stezek v korunách stromů v zahraničí. Navštívit můžete ve slovenských Tatrách Stezku Bachledka. V Německu jsou to světelné Stezky v korunách stromů Rügen, Usedom, Saarschleife a Schwarzwald. U slovenské Rogly je to Stezka Pohorje a v Irsku Avondale.

Kompletní seznam Stezek a informace najdete na svetlavypripraveji.cz. (tz)

Společnost Decoled

vznikla již v roce 1997. Dodnes je řízena a plně vlastněna rodinou Poláčkových. Její pobočky najdete také na Slovensku, v Německu, Francii a Maďarsku. Decoled je největší českou firmou v oboru vánočního a svátečního osvětlování měst, obcí, obchodních center a světelných parků, s působností ve 13 zemích Evropy. V roce 2022 firma získala 2. místo v soutěži Rodinná firma roku a dosáhla obrátu 120 miliónů korun. V roce 2023 již obrát přesáhl 160 miliónů korun a v letošním roce se očekává překonání hranice 200 miliónů korun. Decoled má padesát kmenových zaměstnanců a v sezóně instalací se počet zaměstnanců spolu s externisty vyšplhá až na 200. Společnost zdobí kolem 200 měst a obcí a 60 obchodních center v Evropě. V letošní podzimní a zimní sezóně spustí 15 světelných parků v pěti zemích EU.

Seriál o prostředí, kde si dobře odpočnete a naberete pozitivní energii

3. díl

Residence Lipno nabízí jarní dovolenou v krásném pronajatém domě u vody i v lesích



Neradi plánujete dovolenou dlouho dopředu? Nebaví vás věnovat čas porovnávání nabídek cestovních kanceláří? Nemáte náladu na koupání v moři, na dobrodružství nejvzdále-

nějších destinací nebo vysoko v horách? Rádi se rozhodujete ze dne na den, pak se rychle sbalíte a za dvě hodiny chcete být na místě? Někde, kde si skutečně a hned můžete odpočinout? Uprostřed krás české krajiny? Pak jsou tyto řádky určeny právě vám...

A navíc – pokud hledáte ideální místo pro jarní únik z každodenního shonu, Residence Lipno je tím pravým cílem pro váš pobyt. Ať už přijedete



na konci března, v dubnu, nebo květnu, čeká na vás pestrá nabídka zážitků, ale i ničím nerušená pohoda v krajině snů.

Samozřejmostí je soukromí ve vlastním obydlí, ať už jste dva, nebo celá velká rodina s babičkou a dědečkem. Pro každého máme tu správnou velikost domu.

Ubytování v Residenci Lipno přináší komfort domova a zároveň neomezenou svobodu. Plně vybavené zázemí s terasou a krbem vám umožní užívat si každý okamžik podle vašich představ. Ráno snídaně na čerstvém vzduchu, přes den výlety po okolí a večer posezení u grilu. Tady se žije bez starostí. Ostatně krby a grily jsou naší chloubou, rádi vám je předem připravíme, včetně dřeva, přímo v domě k jednoduchému použití, stačí zadat požadavek při objednávce.

Pro milovníky přírody a aktivního pohybu

Jaro je ideální čas na objevování okolní přírody. Stezka korunami stromů nabídne úžasné výhledy, jezerní cyklostezka vás zavede na ta nejkrásnější místa podél vody a pro pěší turisty se otevírá nespočet tras, které vedou skrz kvetoucí louky a šumavské lesy. Pokud rádi fotíte, připravte si fotoaparát. Lipno v tomto období hraje všemi barvami.

Můžete vyrazit přímo od svého domu, během pár metrů jste na stezce, ať již přírodní, nebo se zpevněným povrchem, přesně tak, jak vám to vyhovuje.

Dobrodružství pro celou rodinu

Děti se mohou vydávat v Království lesa, kde na ně čekají prolézačky, houpačky a dřevěné



stezky. Starší děti a dospělí si mohou užít první jarní projíždky na paddleboardu, windsurfing nebo třeba romantiku na loďce po jezeře. Pro ty, kteří touží po adrenalinu, je tu možnost vyzkoušet si jarní rafting na Vltavě.

Relaxace po aktivním dni

Po celodenních aktivitách si zasloužíte chvíli klidu. Dopřejte si relaxaci v sauně, wellness centru nebo jen na terase vašeho domu v Residenci Lipno s výhledem na zapadající slunce. Čerstvý vzduch a příroda kolem vás zaručí dokonalý odpočinek.

Jarní dovolená podle vašich představ

Ať už hledáte ideální místo pro odpočinek, nebo aktivní dovolenou plnou vzruchů, Residence Lipno je odpovídajícím prostředím pro jarní detox vašeho těla i mysli. Vydejte se za nezapomenutelnými zážitky a užijte si krásy jara právě zde, poblíž Lipna, kdy příroda rozkvétá a vše ožívá novou energií.

Naberte u nás svěží vítr do plachet! (red)

residencelipno.cz
Residence Lipno | Komfortní dovolená na Lipně
tel.: +420 380 831 644

Umělou inteligenci využívá jen 11 % firem, zaměstnanci se jí vyhýbají

Česko je pod evropským průměrem ve využití umělé inteligence, v roce 2024 s ní pravidelně pracovala jen zhruba desetina firem. První pokusy končí ve většině případů už úvodním školením, pak se zaměstnanci těmto nástrojům cíleně vyhýbají. Podle odborníků přitom v průměrné firmě existuje 30–50 příležitostí, jak generativní AI efektivně využít. Proč se české podniky bojí pracovat s AI nástroji? A k čemu je nejčastěji využívají?

Implementace AI může být pro část firem velkou změnou a také technologickou komplikací. Do pravidelného kontaktu s AI přichází podle průzkumu společnosti Up Česká republika pouze 16 % zaměstnanců tuzemských firem. „V tuhle chvíli umělou inteligenci implementují hlavně firmy, které od ní očekávají řešení akutního problému. Ostatní udržují status quo, business jim funguje a jejich ochota k výrazné změně je malá,“ popsal Vojtěch Komenda,

CEO společnosti AI Excellence. Pokud se vedení společnosti přece jenom rozhodne zapracovat umělou inteligenci do firemní kultury, často u zaměstnanců narazí. Podle průzkumu se totiž většina z nich umělé inteligenci cíleně vyhýbá. „Školení je první krok, většina zaměstnanců ale skončí jen na něm. Potřebují vidět, jak umělou inteligenci aktivně používá jejich okolí. Jakmile budou tyto nástroje používat dva nebo tři lidi v pracovním kolektivu, inspiruje to i ostatní,“ sdělil Vojtěch Komenda.

Účinným způsobem, jak zaměstnance motivovat k pravidelnému využívání umělé inteligence, je najít ve firmě ambasadora. „Ideální je identifikovat lidi, kteří jsou do problematiky zapálení. V každé firmě jsou zpravidla minimálně dva. Ti mají za úkol jedinou věc – ukazovat, jak nástroje fungují. Dát kolegům zpětnou vazbu a vysvětlit jim, kde udělali chybu nebo proč se daná situace pro tohle konkrétní řešení nehodí,“ doporučil Vojtěch Komenda. V opačném případě se nováčci mohou dostat do slepé uličky a začít řešit situace podle původního vzorce.

České firmy používají umělou inteligenci nejčastěji pro automatizaci rutinních pracovních procesů. Proto podle Vojtěcha Komendy bývá dobrým krokem vytipovat nejhodnější příležitosti, kde by mohla umělá inteligence fungovat. „Znamená to udělat si audit a projít všechny procesy v rámci firmy, udělat souhrn všech lidských činností a identifikovat nejkritičtější body. Jen v oblasti automatizace je v každé firmě odhadem 30–50 příležitostí, kde je užítí generativní AI efektivní,“ vysvětlil.

Spousta českých firem zdůvodňuje svou pasivitu strachem o bezpečnost sdílených informací. Přestože organizace, které umělou inteligenci vyvíjejí, garantují zabezpečené a citlivé zacházení se svěřenými daty, pro některé firmy tato skutečnost znamená výraznou překážku. „O data je potřeba se starat, o tom není pochyb. Ale pokud firmy mají správné nastavení a správnou licenci, mohou i veřejné modely jako Chat GPT používat bez obav. Pro větší společnosti se nabízí možnost lokálních modelů, díky nim mohou AI provozovat a kontrolovat

uvnitř vlastní infrastruktury,“ vysvětlil odborník. V následujících letech analytici očekávají překotný vývoj na trhu s umělou inteligencí. Podíl domácích firem, které tyto technologie využívají, se aktuálně podle Českého statistického úřadu pohybuje kolem 11 %. Celoevropský průměr je přitom o 2 % vyšší. „Jsme v podobné situaci jako v roce 2000, kdy začalo reálné používání internetu. Některým firmám se teď může jevit adopce umělé inteligence jako něco velmi zbytečného. Stejně tak na přelomu tisíciletí připadalo některým firmám zbytečně investovat do vlastních webových stránek,“ uzavřel Vojtěch Komenda. Faktorů, proč se tak děje, se nabízí hned několik – nízká ochota experimentovat, strach o bezpečnost sdílených dat nebo technologické překážky. „V tuto chvíli umělou inteligenci implementují hlavně firmy, které od ní očekávají řešení akutního problému,“ potvrdil Vojtěch Komenda. Pokud české firmy zaspí nástup umělé inteligence, budou podle odborníka pouze dohánět manko a připraví se o potenciální zisk. (tz)

Kolik peněz podniky nabízejí při nástupu na často obsazovaných pozicích na portálu Prace.cz

V loňském roce se po několikaleté pauze způsobené vysokou inflací konečně vrátil růst reálné mzdy. Finanční situace mnoha zaměstnanců se tak začala v poslední době zlepšovat. Ale stále mnoho z nás vychází se svým příjmem s menšími či většími obtížemi. A důvodem je často to, že se bojíme změnit práci, přitom nabídka míst s vyšším ohodnocením je široká.

„Často obsazované pozice jsou dělník, pokladník, skladník, pracovník back office a servisní či revizní technik. Velký výběr pracovních míst mají ale také ti, které zajímají pozice řidič, údržbář, kuchař, číšník či servírka,“ řekl Tomáš Pavlíček z pracovního portálu Prace.cz a dodal: „Nejvíce pracovních pozic bylo vypsaných na pozici dělník, konkrétně přes 6300 za měsíc. Zaměstnavatelé v nich nabízejí mzdu v průměru od 30 561 do 38 288 Kč. Na pozici pokladník bylo vypsaných přes 5500 pozic, zaměstnavatelé v nich nabízejí mzdu v průměru od 31 344 do 35 723 Kč. Všude jde o firmami inzerované nástupní mzdy s tím, že po zkušební době často může zaměstnanec dosáhnout na ještě o něco lepší ohodnocení.“

Téměř 4600 pozic bylo vypsaných na pozici skladník/manipulant, která je i vzhledem k růstu segmentu logistiky a internetových obchodů, mezi zaměstnavateli hodně poptávaná. Firmy v nich nabízejí mzdu v průměru od 30 237 do 35 561 Kč. Řidič vysokozdvizného vozíku si vydělá v průměru od 30 985 do 36 255 Kč, zde bylo vypsaných 1800 inzerátů. Na pozici pracovník back office bylo vypsaných měsíčně v průměru 3900 inzerátů, zde si lze vydělat v průměru od 33 372 do 43 202 Kč, na pozici fakturant bylo vypsaných 1300 pozic, lze si zde domů odnést v průměru od 33 495 do 42 646 Kč.

Ještě na více peněz si lze přijít, pokud nastoupíte na pozici servisní technik, zde zaměstnavatelé v průměru nabízejí od 37 169 do 50 436 Kč, vypsaných bylo přes 2200 pozic. Revizní technik si vydělá v průměru od 39 526 do 53 413 Kč, zde bylo vypsaných v průměru 800 pracovních možností za měsíc. Pokud vás zajímá místo vedoucí/manažera prodejny, vyděláte si v průměru od 40 137 do 47 880 Kč, vypsaných bylo 2700 pozic.

Velká poptávka je také po řidičích, zde bylo vypsaných 2700 pozic s průměrným výdělkem od 34 749 do 43 728 Kč. Údržbář si vydělá průměrně od 33 658 do 41 635 Kč (přes 1700 vypsaných pozic). Zdravotní sestra od 38 207 do 48 398 Kč (až 1300 vypsaných pozic) a sociální pracovník od 31 020 do 36 715 Kč (přes 1100 vypsaných pozic).

Práci také snadno najdou kuchaři a číšníci. Na pozici kuchař si vyděláte v průměru od 34 287 do 41 263 Kč (vypsaných téměř 1700 inzerátů), číšník/servírka od 31 927 do 38 843 Kč (vypsaných 1300 inzerátů). (tz)

| pozice | počet inzerovaných pozic | nabízená mzda od (Kč) | nabízená mzda do (Kč) |
|------------------------------|--------------------------|-----------------------|-----------------------|
| dělník | 6327 | 30 561 | 38 028 |
| pokladník | 5450 | 31 344 | 35 273 |
| skladník/manipulant | 4560 | 30 237 | 35 561 |
| pracovník back office | 3924 | 33 372 | 43 202 |
| servisní technik | 2212 | 37 169 | 50 436 |
| vedoucí/manažer prodejny | 2726 | 40 137 | 47 880 |
| řidič | 2689 | 34 749 | 43 728 |
| údržbář | 1746 | 33 658 | 41 635 |
| zdravotní sestra | 1267 | 38 207 | 48 398 |
| sociální pracovník | 1073 | 31 020 | 36 715 |
| řidič vysokozdvizného vozíku | 1792 | 30 985 | 36 255 |
| kuchař | 1676 | 34 287 | 41 263 |
| fakturant | 1335 | 33 495 | 42 646 |
| revizní technik | 784 | 39 526 | 53 413 |
| číšník/servírka | 1256 | 31 927 | 38 843 |

Alchymie zpětné vazby a proč se jí šéfové bojí?



Irena Vrbová, zakladatelka konzultační společnosti Porto

soustředit na výkon firmy, nebo nevidí důležitost v průběžné práci s lidmi. Většinou k tomu ale šéf zkrátka nemá předpoklady. Ne každý, kdo se stane šéfem, má skutečné dovednosti a schopnosti pro vedení druhých. Přitom empatie je v tomto ohledu klíčová,“ vysvětlila Irena Vrbová, zakladatelka konzultační společnosti Porto, která se

Poskytování zpětné vazby je umění, které by si měl osvojit každý šéf. Správně podaná zpětná vazba nejenom podporuje růst zaměstnanců, ale také přispívá ke zdravé firemní kultuře. Šéf, který dokáže empaticky komunikovat jak pochvalou, tak konstruktivní kritikou, buduje silný a motivovaný tým. I přes nesporný přínos se ale mnozí šéfové zpětné vazbě vyhýbají.

„Často jsou to ale jen výmluvy. Omlouvají to nedostatkem času, protože se musí

zabývat vzděláváním a rozvojem majitelů a manažerů menších a středních firem.

Mnozí vedoucí či šéfové mají také strach z konfliktu. Bojí se nepříjemných situací, protože je neumí zvládat. Tento strach je může paralyzovat a způsobit, že se zpětné vazbě raději vyhýbají. Nebo ji naopak nezvládnou dobře. Pokud je zpětná vazba podaná nevhodně, může ublížit a snížit důvěru zaměstnance nejen ve vlastní schopnosti, ale i v celou firmu.

Přitom správně podaná zpětná vazba může zaměstnance motivovat, nasměrovat na cestu sebepoznání a pomoci jim zvyšovat jejich zdravou

sebehodnotu. Vede tak k posílení jednotlivce a jeho větší chuti zlepšovat sebe i svou práci. Aby byla zpětná vazba efektivní a vedla k pozitivním změnám, je důležité splnit dvě podmínky:

- 1. Šéf musí být skutečně v roli šéfa** – Na pracovišti mohou vznikat přátelské vztahy, nebo dokonce pracovní vazby mezi rodinnými příslušníky. Pokud ale šéf dává negativní zpětnou vazbu z pozice kamaráda nebo rodiče, může to vyvolat bolestivé emoce. Je proto nezbytné, aby šéf vystupoval profesionálně a jasně si definoval svou roli.
- 2. Empatie a citlivost** – Aby zpětná vazba měla smysl, je nutné být schopen druhé lidi cítit. Každý zaměstnanec je jedinečný a reaguje jinak. Dobrý šéf dokáže rozpoznat, kdy jeho zpětná vazba zasahuje hlubší zranění, a kdy může motivovat k pozitivní změně.

Jak na to?

Každý šéf by měl vědět, za co chválí a co kritizuje. Chvála i konstruktivní kritika jsou nezbytné pro zdravou firemní kulturu a budování autori-

ty vedoucího. „Důležité je také nastavení správné frekvence zpětné vazby – někdy je potřeba týdenní, někdy měsíční nebo půlroční interval. Neměla by ale být podávána pouze rutinně, měla by být autentická a přizpůsobená dané situaci,“ řekla Irena Vrbová.

Dobrý šéf zároveň pozná, kdy je vhodné přistoupit k zpětné vazbě opatrněji. Může se totiž stát, že se dotkne citlivého tématu, čímž otevře stará zranění zaměstnance. „V době krize jsem přijala velmi šikovnou dámu. Tato krize nás stmelila a vzniklo kamarádství. Později jsme zjistily, že není dobré jí dávat negativní zpětnou vazbu z role kamaráda. Nedělalo jí to dobře. Navíc někdy brala zpětnou vazbu skvěle, někdy ale ne. Ukázalo se, že tam, kde to nesla špatně, se jí spouštěla zranění z dětství. Proto jsme si pojmenovaly, jaký typ zpětné vazby jí sdělují trochu jinak. Někdy je to opravdu alchymie, často i kus psychologie, ale takové, kterou šéf s emoční inteligencí může zvládnout,“ uvedla příklad Irena Vrbová. (tz)

DIP získal za první rok o polovinu více klientů než penzijní spoření

Dlouhodobý investiční produkt překonal v prvním roce svého fungování očekávání, když dosáhl 116 000 založených účtů, což je o polovinu více než u doplňkového penzijního spoření ve stejném období. Klienti v něm mají zainvestováno přes 2,4 miliardy korun. DIP se tak stává atraktivní alternativou k tradičnímu penzijnímu spoření nabízející větší flexibilitu, potenciálně vyšší výnosy, a často i nižší poplatky.

„Čísla, která máme k dispozici po prvním roce fungování, jednoznačně ukazují, že šlo ze strany státu o krok správným směrem. Očekávalo se, že po prvním roce by mohlo mít DIP založeno tak 100 000 lidí. Doplňkové penzijní spoření mělo po prvním roce fungování ani ne 78 000. Nakonec DIP zakončil rok na hodnotě 116 000. To lze hodnotit velmi pozitivně – je to téměř o polovinu více, než bylo po prvním roce fungování založených penzijníků,“ řekl Martin Luňáček, produktový ředitel Portu.

Historie penzijního spoření sahá do roku 1994, kdy vzniklo jako nástroj pro individuální zajištění na důchod. Zásadní změna přišla v roce 2012, kdy penzijní fondy musely garantovat klientům každoroční kladné zhodnocení. To však v praxi znamenalo výnosy pouze 0–2 %, což při započte-

ni inflace vedlo k reálné ztrátě hodnoty úspor. Od roku 2013 se na trhu etablovalo doplňkové penzijní spoření, kde si klienti mohou vybrat z různých investičních strategií v rámci účastnických fondů – od konzervativní přes vyváženou až po dynamickou, každá s vlastním poměrem rizika a potenciálního výnosu.

„Jedním z cílů investování je ochrana hodnoty peněz před inflací. Z dostupných dat ale vidíme, že toho jsou schopny pouze vyvážené a dynamické účastnické fondy. Klienti s konzervativní strategií nebo ti, jejichž úspory jsou uloženy v původních transformovaných fondech, bohužel reálnou hodnotu svých peněz ztrácejí,“ vysvětlil Martin Luňáček.

V roce 2024 se penzijním společností opticky dařilo. Jejich dynamické strategie s akciovými fondy dosáhly průměrného zhodnocení 14 %. Výsledky akciových trhů jako celku však ukazují, že průměrné penzijníko zaostává. Americký index S&P 500 vzrostl vloni o 24,9 % (v korunách dokonce o 35,4 %), zatímco globální akciový index MSCI World posílil o 19,2 % (v korunách o 29,1 %). Situace nevypadá příznivě ani při zohlednění inflace, která v letech 2015–2024 dosahovala v průměru 4,27 % ročně. Konzervativní a vyvážené fondy tak ve skutečnosti nedokázaly ochránit hodnotu vložených prostředků. Významným faktorem jsou i poplatky. Většina pen-

zijních společností účtuje maximální zákonem povolené sazby 1 % z hodnoty majetku a 15 % ze zisku. Klient tak přichází o významnou část z celkového výnosu. Zjednodušeně to lze vyjádřit tak, že pokud by byl výnos 8 %, 15 % ze zisku sníží zhodnocení k 7 % a další 1 % ze spravovaného majetku sníží výnos k 6 %. Zhodnocení se tak v tomto případě propadne o 2 p. b.

„Vyšší poplatků lze dobře demonstrovat na modelovém příkladu. Finanční příprava na důchod je běh na dlouhou trať, proto budeme uvažovat investiční horizont 30 let. Porovnat můžeme dvě investice s výnosem 8 %, kdy jedna bude mít poplatek 0,5 % a druhá poplatek 2 %. Pokud bychom investovali 4000 Kč měsíčně, při 2% poplatku bychom měli v investicích čtyři milióny korun. Pokud bychom ale investovali stejnou částku při poplatku 0,5 %, celková částka by se vyšplhala až k 5,4 miliónu korun, tedy o 1,4 miliónu korun více,“ vypočítal Lukáš Raška, analytik Portu.

V době, kdy je spoření na důchod nezbytností, přichází dlouhodobý investiční produkt jako moderní alternativa k tradičnímu penzijnímu spoření. DIP překonává omezení klasického DPS především ve flexibilitě a možnostech individuálního přístupu k investování s vyšším potenciálem zhodnocení. Svoboda při správě úspor v DIPu umožňuje také upravovat investiční strategii v zá-

O Portu:

Portu je česká robo-advisory platforma, umožňující jednoduše investovat do globálně diverzifikovaných portfolií složených na míru potřebám a cílům každého investora. Portu využívá více než 220 000 lidí v ČR, Slovensku i Polsku a pod správou má přes 42 miliard korun. Online platforma Portu vznikla v roce 2017 v investiční skupině WOOD & Company, jejíž portfolio zahrnuje správu investičních aktiv a obchodování na burze s ročním obrátem přibližně 25 miliard eur. WOOD & Company působí v šesti evropských městech s centrálou v Praze, specialisty na investiční bankovníctví v Bratislavě a Bukurešti a specialisty na kapitálové trhy v Londýně, Miláně a Varšavě.

vislosti na věku a toleranci k riziku. Klient tak může mít peníze lépe pod kontrolou a usilovat o vyšší výnosy, což je při dlouhodobém investičním horizontu klíčové. Významnou roli hraje i výše poplatků, jak dokládá výše uvedený modelový příklad.

„Pro ty, kdo chtějí dlouhodobě budovat finanční jistotu na stáří, ale nevyhovují jim omezení tradičních penzijních fondů, je DIP modernější a flexibilnější volbou, která umožňuje efektivní investování s potenciálem vyššího zhodnocení,“ ozřejmil Martin Luňáček. Podle něj je další velkou výhodou DIPu stejná úroveň daňového odpočtu jako u DPS, a to až 48 000 Kč ročně, stejně jako možnost příspěvků zaměstnavatele.

Portu začalo DIP nabízet mezi prvními a s více než 25 000 klienty se ukázalo jako druhý největší poskytovatel na trhu. Nejoblíbenější volbou mezi klienty je produkt Portfolia na míru, který využívá indexové ETF fondy pod profesionální správou Portu. Průměrná investice na Portu DIP účtu je po prvním roce 40 000 Kč. Portu aktuálně eviduje přes 5000 zaměstnavatelů, kteří investo- rům na Portu DIP přispívají. A toto číslo každý týden narůstá. (tz)

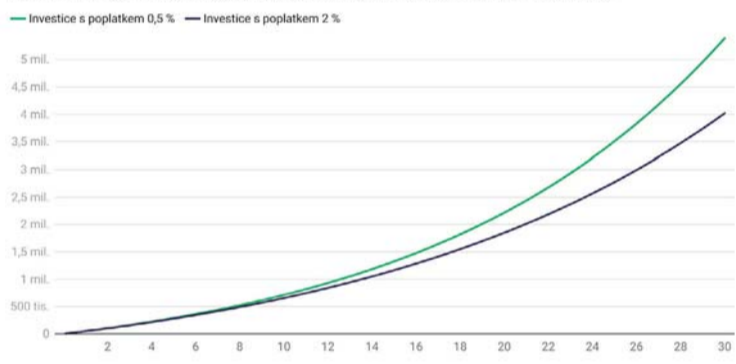
Výnosy fondů penzijního spoření

Kumulované zhodnocení hlavních typů účastnických fondů a transformovaných fondů a inflace 2015–2024

| Investuje do | Průměrné roční zhodnocení | |
|-----------------------------|---------------------------|--------|
| Transformované fondy | Převážně státní dluhopisy | 1,13 % |
| Povinné konzervativní fondy | Peněžní trh a dluhopisy | 1,13 % |
| Vyvážené fondy | Dluhopisy a akcie | 3,72 % |
| Dynamické fondy | Převážně akcie | 6,29 % |
| Inflace | - | 4,27 % |

Výše poplatků může mít na výsledné zhodnocení významný vliv

Investování částky 4000 Kč měsíčně po dobu 30 let. Předpokládané zhodnocení investice 8 % p. a.



Banka CREDITAS právě startuje atraktivní nabídku

Banka CREDITAS rozšiřuje svou nabídku o dlouhodobý investiční produkt, nabízí ho prostřednictvím aplikace Max Invest, provozované její dceřinou společností Max Invest, a.s. V rámci DIP může klient investovat do pěti portfolií složených z ETF s možností uplatnění daňových úlev, a aktivně si tak vytvořit rezervy na stáří.

Už teď si sice Češi na důchod spoří, tradičně však nedostatečně a příliš konzervativně. Výsledkem je, že podle průzkumu Banky CREDITAS realizovaného přes Ipsos Instant Research má 22 % lidí v souvislosti s odchodem do penze obavy z pádu do chudoby a třetina očekává výrazný pokles životní úrovně.

Mediánová hodnota odhadu dostatečných finančních úspor na důchod jsou dva milióny korun. Jak však vyplývá z průzkumu Banky CREDITAS, lidé v předdůchodovém věku mají naspořeno nesrovnatelně méně. Úspory nad půl miliónu má každý pátý, nad milión pak jen jeden člověk z deseti. Jako předpokládaný hlavní zdroj příjmů v důchodu uvádí 61 % lidí státní penzi a třetina vlastní úspory a zdroje, jen 2 % se spoléhají na pomoc příbuzných.

Očekávaná penze od státu se nejčastěji pohybuje od 10 000 do 15 000 (32 %), celkově téměř 60 % lidí čeká důchod maximálně 20 000 Kč. Zajímavé je, že čím mladší respondenti byli, tím nižší důchod od státu očekávají. Čtvrtina mladých lidí počítá s tím, že dostane

nejvýše 10 000, u nich proto na státní důchod jako hlavní zdroj příjmů spoléhá jen každý třetí.

„Pokud si chce člověk během 20 let vytvořit miliónový polštář, měl by měsíčně investovat okolo 2700 Kč, pokud dva milióny, tak zhruba 5500 Kč, samozřejmě v závislosti na zvolené investiční strategii. DIP přitom nabízí svobodu výběru investic, aktuálně pět portfolií složených z ETF – od konzervativního až po vysoce progresivní. Ročně investovaná částka do DIP až do 48 000 ročně se dá navíc odečíst ze základu daně z příjmů, takže přináší daňovou úsporu až 7200 Kč,“ vysvětlila Ivana Pícková, ředitelka retailového bankovníctví Banky CREDITAS.

Příspěvek na DIP může být i zajímavým zaměstnanečským benefitem. Až do 50 000 ročně z něj totiž zaměstnavatel neodvádí pojistné ani daně. DIP je navíc poměrně flexibilní, klient může v průběhu času portfolio měnit.

Součástí dlouhodobého investičního produktu od Max Investu je speciální investiční účet DIP. Jde o neplatební účet, který je pojištěný až do výše ekvivalentu 100 000 euro. Neinvestovaný vklad se na něm aktuálně úročí sazbou 3,4 % p. a. až do výše 300 000 Kč. Investovat lze jak jednorázově, tak opakovaně po menších částkách již od 1500 Kč, a to bez vstupního či výstupního poplatku. Roční poplatek za správu je aktuálně nulový. Pro plnou či částečnou výplatu prostředků z DIP je potřeba spořit alespoň deset let a v roce výběru do- vršit 60 let věku. (tz)

Češi plánují více investovat, roste zájem o hypotéky i virtuální karty

Podle nejnovějšího průzkumu, který realizovala MONETA, si aktuálně plánuje nejvíce Čechů sjednat cestovní pojištění a investiční produkty. V rámci investic si chce 21 % z nich nakoupit akcie konkrétních firem a 18 % plánuje nákup podílových fondů. Kromě toho projevílo 19 % respondentů zájem o novinku loňského roku – dlouhodobý investiční produkt.



„Ekonomický vývoj se loni projevil i ve finančních úvahách českých domácností. Klesající úrokové sazby způsobily, že si nyní méně Čechů plánuje otevřít spořicí účet či termínovaný vklad, a naopak více z nás uvažuje o zadlužení se formou hypotéky. Trendy se však promítly i do plánování investic, kde je vidět – pravděpodobně kvůli zlepšující se ekonomické situaci domácností – jasný nárůst zájmu o podílové fondy, akcie či nový dlouhodobý investiční produkt,“ komentoval výsledky průzkumu Petr Gapko, hlavní ekonom MONETA Money Bank.

MONETA aktuálně nabízí čtyřicet podílových fondů a zájemci si je mohou sjednat buď

online, nebo na pobočce s pomocí investičních specialistů. Investovat navíc mohou jednorázově nebo pravidelně už od 300 Kč měsíčně.

Banka uskutečnila stejný průzkum již v roce 2023. Meziroční srovnání ukazuje, že Češi ani letos nepodceňují význam cestovního pojištění, které si plánuje sjednat čtvrtina z nich. V Monetě si jej navíc mohou pořídit na pár kliknutí online již od 42 Kč za den. Výrazně vzrostl také zájem o hypotéky. „Hypotéky za poslední dva roky značně zlevnily, hlavně díky snižujícím se úrokovým sazbám ČNB. V letošním roce lze očekávat na pětiletých fixacích průměrnou tržní sazbu mezi 4,3–4,5 %,“ řekl Petr Gapko.

Zároveň stále více rodičů zvažuje založení dětského účtu. Ten lze sjednat zdarma a bez poplatků online pro děti starší 8 let, které k němu získají fyzickou platební kartu a spořicí účet s garantovaným úrokem 3,5 % ročně. Ve své Smart Bance navíc naleznou přehled o všech svých útratách a zároveň se díky chytrým výukovým tipům učí základům finanční gramotnosti. Naopak méně lidí si podle výsledků průzkumu letos plánuje zřídit povinné ručení nebo havarijní pojištění.

Průzkum rovněž potvrdil nárůst zájmů o virtuální karty, což je dáno tím, že lidé čím dál více využívají k placení mobilní zařízení či chytré hodinky. Ve srovnání s loňským rokem je využívá o 10 % více lidí – tomuto trendu vychází MONETA vstříc svou nabídkou, která zahrnuje i speciální designy těchto karet, například s motivy českých krajů a sportovní tematikou. (tz)



Strana vychází pod partnerskou záštitou České společnosti pro jakost

Dragon Cloud: bezpečné a efektivní cloudové řešení pro české firmy

V dnešní rychle se vyvíjející digitální době hraje kvalita a bezpečnost IT řešení klíčovou roli pro úspěch firem všech velikostí. O tom, jak tento trend reflektuje česká společnost Outsourcing Solution CZ, jsme hovořili s jejím jednatelem Jiřím Jakešem. Firma s více než dvaceti lety zkušeností v oblasti cloudových služeb se specializuje na poskytování přístupných, bezpečných a efektivních IT řešení, která jsou přizpůsobena potřebám malých a středních podniků. Outsourcing Solution CZ nedávno získala prestižní značku CZECH MADE, což potvrzuje její dlouhodobý závazek ke kvalitě a inovacím. V tomto rozhovoru se dozvíte nejen o výhodách jejich technologické platformy Dragon Cloud, ale také o tom, jak firma přistupuje k otázkám bezpečnosti dat, zákaznické podpoře a inovacím, které mohou výrazně usnadnit digitalizaci firemních procesů.

Představíte nám Outsourcing Solution CZ a její hlavní cíle na trhu IT služeb?

Jsmo ryze česká společnost s více než dvaceti letou zkušeností v oblasti cloudových řešení. S dvacítkou stálých zaměstnanců jsme vyvinuli vlastní technologickou platformu Dragon Cloud, která pomáhá stovkám klientů z řad menších a středních firem. Hlavním cílem na trhu IT služeb je poskytování spolehlivého servisu pro naše zákazníky a nabídka cenově dostupných cloudových služeb s vysokým stupněm zabezpečení a jednoduchostí obsluhy pro lidi, kteří nejsou IT odborníky.

Co všechno zahrnuje služba Dragon Cloud a jaké specifické potřeby malých a středních firem pokrývá?

Je to profesionální cloudové řešení, které poskytuje spolehlivou a bezpečnou platformu pro správu dat a účetnictví. Nabízí širokou škálu služeb, včetně VPS, RDP, sdílení souborů a cloudového úložiště. Malí zákazníci oceňují přehlednost nabízených služeb a jejich cenovou



Jiří Jakeš, jednatel firmy Outsourcing Solution CZ

dostupnost. Vysoký důraz je kladen na podporu produktu. Na servisní lince jsou stále ještě lidé s vysokými technickými znalostmi a dokážou ihned poradit s problémy uživatelů.

Uvedl byste hlavní výhody, které Dragon Cloud nabízí ve srovnání s jinými cloudovými řešeními na českém trhu?

Bezpečnost: klademe velký důraz na bezpečnost a ochranu dat, což je klíčové pro firmy, které potřebují spolehlivou ochranu svých citlivých informací.

Podpora a služby: nabízíme osobní přístup a podporu, což může být výhodou pro menší firmy, které potřebují rychlou a efektivní pomoc.

Cenová dostupnost: můžeme být cenově výhodnější pro menší podniky a živnostníky ve srovnání s velkými hráči, jako jsou AWS a Azure, kteří často nabízejí složitější cenové modely.

Bezpečnost dat je dnes klíčová. Jakým způsobem Dragon Cloud zajišťuje ochranu citlivých informací klientů?

Ochrana dat je pro nás prioritou a věnujeme jí pozornost na několika úrovních. Počínaje fyzickou ochranou prostředí, kde jsou data uložena,

což znamená kontrolovaný přístup k samotným serverům, prostředí chráněné proti živelným pohromám apod. Další vrstva jsou úroky skrze síť internet, bez které nelze cloud poskytovat. Vstupní bod sítě do datacentra je chráněn profesionálním řešením proti hromadným útokům typu DDoS a jiným základním hrozbám. Samotné servery jsou s další vrstvou firewallu tentokrát plně řízené a začleněné do infrastruktury Dragon Cloud. Každý z virtuálních serverů má ještě vlastní softwarový firewall.

Proti nenadálým událostem ze stran uživatelů máme systém zálohování celkových obrazů virtuálních strojů a jednotlivých kritických dat s ochranou až 90 dnů.

Přizpůsobujete se specifickým potřebám různých typů klientů?

V podstatě chce každý klient to samé. Aby to bylo bezpečné, škálovatelné, s dobrou podporou. Jen tyto výrazy pro každou velikost zákazníka představují něco jiného. Máme proto postavený dobrý a stabilní základ, který pro malé znamená to, na co sami nedosáhnou, a pro velké je to minimum, co požadují. K tomuto základu následně aplikujeme další věci, které dělají systém robustní a vyhovující pro velké zákazníky.

Nedávno jste získali prestižní značku CZECH MADE. Co pro vás toto ocenění znamená a jaké kroky vedly k jeho dosažení?

Berou to jako ocenění dlouholeté práce celého týmu. První krok bylo rozhodnutí, že i poměrně malá společnost, jako jsme my, obstojí mezi silnou konkurencí v programu CZECH MADE. Pak již následovaly praktické kroky, které nás provedly procesem certifikace. Dobrá kvalita služeb je něco, na čem si zakládáme, proto jsme nemuseli dělat žádné významné změny a úpravy v systému řízení před certifikací CZECH MADE. To je pro nás skutečně třešinka na dortu, nikoliv důvod pro samotné zlepšování kvality. Ta je pro nás samozřejmostí.

Jaké inovativní přístupy využíváte k zajištění rychlého a efektivního zákaznického servisu? Pokud vím, reagujete na požadavky do 15 minut...

Snažíme se spojit moderní technologie a kvalitní lidský personál. Já sám jsem příznivcem automatizace a AI, ale když zavolám na podporu, kde přes 30 minut nemožu vyřešit problém, a nejde se popojít s konkrétní osobou, jsem dost mrzutý. To opravdu nepovažuji za příklad dobrého servisu. Proto u nás na zákaznické podpoře jsou kolegové z technického týmu. Pro svou efektivitu maximálně využívají nejmodernější prostředky automatizace, včetně AI.

A co chystáte v nejbližší době?

Chceme z platformy Dragon Cloud udělat centrum pro efektivní digitalizaci firemních procesů. Jak s pomocí partnerů, tak vlastním vývojem doplňujeme aplikace a nástroje pro digitalizaci účetnictví a administrativních procesů ve firmách. Takto například vzniká náš nový produkt Mzdový portál, s kterým míříme aktuálně na trh. Můžeme pomoci s vytěžováním dokumentů, reportingem, docházkou a dalšími agendami, které je třeba digitalizovat. V rámci směrnice NIS2 vznikají nové služby spojené s bezpečností a mnoho dalších inovací.

ptal se David Kubla

INZERCE

SYMA 2025 SYSTÉMY MANAGEMENTU KONFERENCE

14.–15. dubna 2025 Hotel Marriott, Plzeň

Konference je určena všem zájemcům o oblast systémů managementu, absolventům kurzů a držitelům certifikátů. Na programu konference jsou společná jednání, přednášky v paralelních sekcích a workshop.

Informace a program konference najdete na adrese <https://syma.csq.cz>

14. 4. 2025

- Společné jednání
- Automotive průmysl I.
- Systémy managementu I.
- Technická témata

15. 4. 2025

- Automotive průmysl II.
- Systémy managementu II.
- Workshop
- Exkurze



Partneři konference

Partner České společnosti pro jakost

Dnes patří k nejstabilnějším

Největší podíl ekonomicky nejstabilnějších firem s ročním obrátem nad 30 miliónů korun je mezi firmami, které na trh vstoupily v první polovině 90. let. Vyplývá to z hodnocení analytické společnosti CRIF – Czech Credit Bureau, která Index Cribis sestavuje a pravidelně aktualizuje.

Index CRIBIS vychází z devíti finančních ukazatelů spočítaných z dvou posledních účetních uzávěrek společnosti a má deset stupňů. Firmy, které dostanou ocenění a1 až b2, tedy první čtyři stupně, získávají certifikát Top stabilní firma. Ten ukazuje na jejich velmi stabilní ekonomickou situaci. „Výsledný stupeň indexu je ovlivněn i nefinančními kritérii, jako jsou exekuce, dluhy po splatnosti, nespolehlivost v placení DPH nebo probíhající insolvenční řízení. Naše hodnocení tak může firmám při jednání se současnými i potenciálními partnery pomoci lépe vyhodnotit rizika obchodního styku, aniž by musely samy prohledávat rejstříky. Certifikát snižuje riziko, že jednájí s firmou, která je ekonomicky nestabilní a má nespolehlivé závazky,“ vysvětlil Petr Kučera, výkonný ředitel společnosti CRIF – Czech Credit Bureau.

Ze 45 555 obchodních společností s ročním obrátem nad 30 miliónů korun splňuje nejprávnější kritéria čtvrtina z nich. Z dat vyplývá, že nejprávnější kritéria stability splňují v největší míře firmy, které na trh vstoupily začátkem 90. let. Mezi společnostmi, které zahájily svou činnost mezi le-

ty 1991–1995, se podíl těch, které získaly nejvyšší hodnocení, blíží až ke 40 %. „Firmy, které vznikly v období transformace ekonomiky v první polovině 90. let, a které přežily do současnosti, jsou logicky nejstabilnější. To, že na trhu vydržely tak dlouho, znamená, že jsou vysoce konkurenceschopné, získaly silnou pozici na trhu a jsou schopné si ji udržet,“ sdělil Pavel Finger, člen představenstva společnosti CRIF – Czech Credit Bureau. Dvě pětiny firem, které vznikly v roce 1992, splňují kritéria pro certifikát Top stabilní firma. Dále je nejvyšší podíl u firem, které na trh vstoupily v roce 1991 (39 %) a v roce 1993 (38 %).

Firmy založené po roce 2004 vykazují o něco menší míru stability. Podíl společností, které splňují nejprávnější kritéria, se postupně snižoval ze zhruba 32 % v roce 2004 na 15 % v roce 2021. „Vstup do EU měl pozitivní přínos hlavně ve snazším přístupu na jednotný evropský trh, stejně tak však otevíral domácí trh vyšší konkurencí z členských států a nutnost přizpůsobovat se neustále rostoucímu počtu regulací,“ doplnil Pavel Finger.

Nejnižší míru stability vykazují firmy mladší deseti let. Z obchodních společností, které vznikly v roce 2015, nejprávnější kritéria splňuje 23 % firem. U společností, které vznikly v roce 2020, tato kritéria splňuje jen 14 % subjektů.

Při pohledu na jednotlivé kraje ČR z dat vyplývá, že největší podíl firem, které dosahují na nejvyšší hodnocení, je na Vysočině, kde je splňuje 35 % firem. Naopak v Praze je procento nejvíce

Podíl firem, které dosahují na certifikát Top stabilní firma podle roku vzniku

| rok vzniku | podíl firem Top stabilní firma | rok vzniku | podíl firem Top stabilní firma |
|------------|--------------------------------|------------|--------------------------------|
| 1991 | 39,06 % | 2007 | 29,53 % |
| 1992 | 39,66 % | 2008 | 28,41 % |
| 1993 | 38,18 % | 2009 | 25,19 % |
| 1994 | 37,28 % | 2010 | 25,86 % |
| 1995 | 37,79 % | 2011 | 21,96 % |
| 1996 | 36,32 % | 2012 | 25,12 % |
| 1997 | 31,53 % | 2013 | 23,41 % |
| 1998 | 34,71 % | 2014 | 22,30 % |
| 1999 | 31,50 % | 2015 | 22,94 % |
| 2000 | 33,54 % | 2016 | 18,61 % |
| 2001 | 37,33 % | 2017 | 19,96 % |
| 2002 | 33,26 % | 2018 | 18,45 % |
| 2003 | 34,12 % | 2019 | 18,57 % |
| 2004 | 31,76 % | 2020 | 14,06 % |
| 2005 | 29,64 % | 2021 | 14,49 % |
| 2006 | 28,39 % | | |

zdroj CRIF – Czech Credit Bureau

stabilních firem nejníže (24 %). V hlavní městě je téměř 17 000 firem s obrátem nad 30 miliónů korun. To je 36 % ze všech hodnocených podniků a zdaleka nejvíce ze všech krajů.

Při pohledu na jednotlivé obory jsou na tom nejlépe firmy v oboru těžarství a dobývání, kde na nejvyšší hodnocení dosahuje 42 % firem. Je to obor s nejmenším množstvím společností s obrátem nad 30 miliónů korun ročně, tvoří méně než procento z celku. Jde rovněž o odvětví s nízkou

mírou bankrotů. Naopak nejmenší podíl firem, které splňují nejprávnější kritéria, je v oboru nakládání s nemovitostmi, a to pouze 15 %. Jde o jedno z mála odvětví, kde mají firmy vyšší dluh než úspory. Dluhy převyšují vklady o 79 %.

Kromě nejvyššího hodnocení mohou získat firmy také certifikát Stabilní firma. V Indexu CRIBIS se musí dostat na prvních šest stupňů, tedy do hodnocení c2. (tz)

www.mcribis.cz/stabilni-firma

Společnost BDO získala ocenění Největší poradenská firma roku 2024

Poradenská společnost BDO získala ocenění Největší poradenská firma roku 2024 v rámci soutěže SLUTO daňová & účetní firma roku 2024. Soutěž uděluje titul Největší poradenské firmy roku jak na základě tržeb na českém trhu, tak dle celkového počtu zaměstnanců, přičemž BDO se umístilo na první příčce v obou těchto kategoriích. Zároveň v další kategorii zaznamenala úspěch Jiří Pospíšil, metodik účetnictví a IFRS expert z BDO, který byl vyhlášen Účetní osobností roku 2024.

„Obrovské poděkování za tento úspěch a za to, že jako BDO rosteme a jsme úspěšní, patří především našim lidem, jejich odborným znalostem a snaze se stále vzdělávat, ochotě sdílet znalosti a zkušenosti mezi sebou, poctivé práci

a vysokému nasazení v klientské práci,“ komentoval Petr Slavíček, vedoucí partner auditních služeb a předseda představenstva společnosti BDO Czech Republic. „Kouzlo této soutěže vidím také v tom, že pomáhá zviditelnit ty nejlepší odborníky, kteří posouvají celý obor dál, podílejí se na zvyšování kvality poradenských služeb a jdou příkladem mladým talentům, kteří na konkrétních příkladech vidí, že tato profese má budoucnost,“ dodal.

V kategorii Účetní osobnost roku 2024, zvítězil Jiří Pospíšil, který se v roli manažera specializuje na metodiku účetnictví a IFRS. Zároveň vyučuje na Fakultě financí a účetnictví Vysoké školy ekonomické v Praze a věnuje se lektorské a výzkumné činnosti zaměřené na účetnictví podnikových kombinací a oceňování podniků. Na třetím místě v této kategorii stanula Lucie Formanová, která působí na Mendelově univerzitě v Brně,

na jejíž půdě organizuje soutěž Zaúčtuj To! ve spolupráci s BDO a dalšími partnery.

„Za odbornou podporu děkuji svým kolegům z BDO, účetním, daňovým i auditorům, se kterými spolupracuji již osm let. Velkou oporou mi jsou i kolegové, studenti a absolventi Fakulty financí a účetnictví VŠE v Praze, kteří mě stále udržují v přesvědčení, že se tento náš obor ubírá tím správným směrem a má před sebou skvělou budoucnost,“ prohlásil Jiří Pospíšil.

Dále v kategorii Daňová naděje roku 2024 se pak do první čtveřice oceněných dostali daňoví poradci Josef Klíma z brněnské kanceláře BDO a Lukáš Voráček z pražského daňového týmu BDO. Zároveň společnost BDO dosáhla stříbrné pozice v kategorii Nejžádanější zaměstnavatel v daních a Daňová firma roku 2024.

„Úspěch BDO je odrazem růstu naší společnosti, která v České republice zaznamenala 13%

meziroční nárůst tržeb. Lokálně přitom roste rychleji než globální síť BDO, která v meziročním srovnání zaznamenala růst tržeb o více než 7 %,“ informoval Petr Slavíček.

O titul největší poradenské společnosti se mohou ucházet společnosti působící v ČR, které poskytují služby v oblasti daní, účetnictví, auditu práva a dalších oblastí podnikového poradenství a zveřejňují tuzemské finanční výsledky.

V České republice je BDO ryze českou skupinou bez zahraničního kapitálu a aktuálně zaměstnává více než 600 odborníků, kteří se starají o klienty ze sedmi měst po celé České republice. Obsluhuje jak segment malých a středně velkých českých firem, tak velké koncerny a dceřiné společnosti mezinárodních korporací. Poskytuje auditorské, daňové, právní, účetní, znalecké a poradenské služby, přičemž na českém trhu působí již přes 30 let. (tz)

Kdo vlastní největší obchodní řetězce v Česku

Top 20 maloobchodních firem podle tržeb za rok 2022*

| název společnosti | tržby 2021 | tržby 2022 | tržby 2023 | vlastník |
|-----------------------------------|----------------|----------------|----------------|------------|
| Lidl Česká republika s.r.o. | 76 464 497 000 | 84 358 646 000 | 66 662 432 000 | Německo |
| Kaufland Česká republika v.o.s. | 64 053 373 000 | 72 061 488 000 | - | Německo |
| Albert Česká republika, s.r.o. | 61 443 808 000 | 66 750 535 000 | - | Nizozemsko |
| Penny Market s.r.o. | 42 174 770 000 | 48 708 441 000 | 55 445 934 000 | Německo |
| Tesco Stores ČR a.s. | 42 081 000 000 | 45 693 000 000 | 43 686 000 000 | Nizozemsko |
| Alza.cz a.s. | 44 995 168 000 | 40 992 153 000 | - | Kypr |
| BILLA, spol. s r. o. | 31 347 815 000 | 33 702 277 000 | - | Rakousko |
| Česká lékárna Holding, a.s. | 22 566 209 000 | 24 795 936 000 | 27 381 824 000 | Kypr |
| Globus ČR, v.o.s. | 23 422 095 000 | 24 430 289 000 | 24 937 299 000 | Německo |
| Notino, s.r.o. | 18 425 758 000 | 23 268 730 000 | - | Kypr |
| HP Tronic Zlín, spol. s r.o. | 21 255 586 000 | 22 170 432 000 | 22 328 292 000 | ČR |
| IKEA Česká republika, s.r.o. | 9 731 027 000 | 11 912 256 000 | 12 146 603 000 | Nizozemsko |
| dm drogerie markt s.r.o. | 10 442 247 000 | 11 666 666 000 | 13 779 493 000 | Rakousko |
| BENU Česká republika s.r.o. | 9 121 914 000 | 10 679 350 000 | 12 427 915 000 | ČR |
| Hornbach Baumarkt CS spol. s r.o. | 9 859 326 000 | 10 398 709 000 | 10 035 578 000 | Německo |
| Velká pecka s.r.o. | 9 171 560 000 | 10 144 281 000 | - | ČR |
| Sportisimo s.r.o. | 10 331 351 000 | 9 946 830 000 | 10 578 227 000 | ČR |
| OBI Česká republika s.r.o. | 8 716 791 000 | 9 470 759 000 | - | Německo |
| Pepco Czech Republic s.r.o. | 4 975 941 000 | 7 151 701 000 | - | Polsko |
| Decasport s.r.o. | 5 543 091 000 | 6 494 324 000 | 6 569 328 000 | Francie |

* jen přímá majetková vazba

* jen společnosti, které zveřejnily finanční výkazy ve Sbírce listin za rok 2022 k 15. 12. 2024

zdroj výpočty a databáze Dun & Bradstreet

Téměř třetinu z dvacítky největších maloobchodních řetězců v ČR, jejichž celkové roční tržby přesahují půl biliónu korun, ovládají subjekty registrované v Německu. Za nimi s pětinovým podílem následují vlastníci z ČR, s 15 % shodně z Nizozemska a Kypru. Všechny firmy s kyperskými majiteli mají české kořeny. Vyplývá to z analýzy Dun & Bradstreet.

Do analýzy Dun & Bradstreet vstoupily všechny společnosti s ručením omezeným, které podnikají v oblasti maloobchodu (bez distribuce pohonných hmot), jež zveřejnily své finanční výkazy 2022 (data k 5. 12. 2024) ve Sbírce listin. Finanční výsledky za rok 2023 nezveřejnilo osm z dvacíti největších maloobchodníků.

Maloobchodní trh v ČR je silně ovlivněn mezinárodními vlastníky, kteří mají na území Česka významné postavení. „Největší maloobchodní hráči jsou rozebráni nadnárodními řetězci, které zde působí dlouhodobě a do budování sítě investovaly nemalé prostředky. Více dynamicky se ale rozvíjí segment online prodejců, kde se častěji profilují firmy s českými vlastníky,“ řekla obchodní ředitelka Dun & Bradstreet Kateřina Klosová. Mezi

dvacíti největšími maloobchodními řetězci převládají vlastníci z Německa. Ovládají prodejce potravin – Lidl, Kaufland, Penny, Globus a prodejce zboží pro kutily Hornbach a OBI. Za rok 2022 tyto firmy utržily celkem přes 249 miliard korun. V českých rukou zůstávají čtyři řetězce – prodejce elektroniky HP Tronic Zlín (provozuje síť prodejen pod značkou Datart), síť lékáren BENU, prodejce potravin s rozvozem Rohlík (Velká pecka) a obchody se sportovními potřebami Sportisimo. Kořeny v Čechách však mají všechny firmy, které mají vlastníka se sídlem na Kypru – internetový obchod Alza, Česká lékárna Holding, která provozuje lékárny pod značkou Dr. Max a patří do skupiny Penta, a online prodejce kosmetiky Notino. „Kypr je považovaný za daňový ráj a pro mnoho podnikatelů je atraktivní z důvodu daňového a právního rámce. Korporátní daň na Kypru činí 12,5 %, což je zajímavá sazba pro podnikatele, kteří chtějí optimalizovat daňové zatížení,“ vysvětlila Kateřina Klosová. Tesco, Albert a IKEA mají vlastníka v Nizozemsku, zatímco BILLA má rakouského majitele. Do první dvacítky největších maloobchodních firem v ČR se ještě probojoval polský diskontní prodejce oděvů Pepco a francouzská síť obchodů se sportovním vybavením Decasport (Decathlon). (tz)

Evropa potřebuje činy, ne sliby, sdělila Hospodářská komora ČR

Konkurenceschopnost a odlehčení byrokracie se konečně staly politickou prioritou evropských institucí. To bylo hlavní poslání koalice EuropeUnlocked, jejíž členové se v únoru sešli ve Stockholmu. Shodli se na úspěšné realizaci svých kroků a nutnosti zajistit, aby politické sliby byly nahrazeny konkrétními činy.

Během posledních 16 měsíců koalice EuropeUnlocked aktivně pracovala na informování evropských politiků a bruselských úředníků o aktuálním stavu ekonomiky, na výzvách, kterým čelí podnikatelé, a zejména na návrzích konkrétních opatření na jejich podporu. Mezi klíčové priority, které byly opakovaně předkládány, patřilo zjednodušení byrokracie, odstra-

nění překážek na vnitřním trhu a otevření nových trhů pro evropské firmy. Tato témata se odrazila nejen v politickém programu předsedkyně Evropské komise Ursuly von der Leyenové, ale také v kompasu konkurenceschopnosti, který byl nedávno zveřejněn.

„Samotné promítnutí priorit do strategií a akčních plánů Evropské komise nám nestačí. Chceme, aby se tyto sliby naplnily a podnikatelé skutečně pocítili úlevu ve formě snazšího podnikání. Evropa za svými konkurenty zaostává, integrace vnitřního trhu se zhoršuje a podnikatelé musí vidět, že je Evropa bere vážně,“ uvedla Alena Mastantuono z Hospodářské komory, která ji na zasedání ve Stockholmu zastupovala.

Během setkání koalice EuropeUnlocked, které probíhalo ve dnech 11. a 12. února, se její zástupci setkali se švédskou ministryní pro ev-

ropské záležitosti Jessicou Rosencrantzovou a jejím tajemníkem Christianem Danielssonem. Koalice zdůraznila urgentnost nutnosti konkrétních kroků v oblasti legislativních změn a odstraňování překážek na vnitřním trhu i v oblasti mezinárodního obchodu. Podnikatelé v EU totiž potřebují, aby politické závazky přestaly být jen slovy a začaly se promítat do viditelných změn.

Koalice rovněž apelovala na švédskou vládu, aby členské státy v rámci Rady EU neustávaly v reformních snahách, ale naopak urychlily kroky vedoucí k efektivní a pouze nezbytné evropské regulaci.

Koalice EuropeUnlocked vznikla původně jako dočasná iniciativa do doby, než bude ustanovena nová Evropská komise, ale během této doby si v Bruselu vybudovala silné postavení. Čle-

nové koalice, mezi něž patří i Hospodářská komora ČR, jsou přesvědčeni, že je třeba v aktivitách pokračovat i nadále. „Nyní se z evropské politické kampaně překlápíme do momentu realizace a dochází na lámání chleba. Nebavíme se již o tom, co je třeba zajistit, ale jak. Proto chceme ve spolupráci s ostatními členy koalice i nadále pokračovat a připomínat institucím jejich politické sliby,“ doplnila Alena Mastantuono.

Koalice EuropeUnlocked sdružuje 19 organizací, mezi které patří národní hospodářské komory, svazy a evropské asociace. Hospodářská komora ČR je plnohodnotným členem této koalice a bude i nadále hrát aktivní roli v prosazování praktických změn na podporu podnikatelů a firem v celé Evropě. Právě snižování byrokracie a posílení konkurenceschopnosti totiž patří mezi hlavní témata Komory. (tz)

Čeští zemědělci se připojili k evropské petici a podporují informace o původu potravin

Ukrajinské kuře s označením Polska nebo třesně v lednu pocházející podle etikety ze Slovenska. Takovému klamání má zabránit evropská petice Stop falšovaným potravinám, podle které mají evropští zákazníci právo na informace, podle nichž se mohou rozhodnout o nákupu potravin. Po dosažení miliónu podpisů se petici bude muset zabývat Evropská komise, nyní je ve čtvrtině požadovaného počtu. K podpoře vyzývají i největší české zemědělské nevládní organizace.

Nyní platí, že na výrobku musí být uvedeno místo takzvané poslední operace, což ale může být i pouhé přebalení zboží a se skutečnou zemí původu to nemá nic společného. Svědectví o tomto zavádějícím informování zákazníků se objevují napříč evropským trhem a o jednotlivých případech informovala i česká média. O změnu pravidel proto usiluje evropská petice neboli podle terminologie EU evropská občanská iniciativa nazvaná Stop falšovaným potravinám: údaje o původu na etiketě. Stojí za ní italská zemědělská nevládní organizace Coldiretti a na jejím vzniku se podílely též organizace Visegrádské skupiny, včetně Agrární komory České republiky. Podporují ji i Zemědělský svaz České republiky a Iniciativa zemědělských a potravinářských podniků.

Autoři petice chtějí zajistit lepší přístup spotřebitelů k informacím o zemědělských komoditách a potravinách tím, že na etiketě bude uveden původ každého produktu vstupujícího na společný evropský trh. Jedině tak mohou

být naplněna očekávání zákazníků o kvalitě, udržitelnosti těchto produktů nebo podmínkách při jejich vzniku, a především zdravotních normách.

„Evropští spotřebitelé, včetně českých, mají podle nás právo znát původ všech produktů na společném evropském trhu. V Evropě máme velmi přísné normy, díky kterým jsme ale schopni garantovat vysokou kvalitu a zdravotní nezávadnost potravin. Zatajením skutečné země původu tak vlastně dochází ke klamání spotřebitele. Když bude mít zákazník všechny informace o potravinách v nabídce obchodu, je to už jeho rozhodnutí, čemu dá při nákupu přednost,“ řekl prezident Agrární komory ČR Jan Doležal.

Upřesnění pravidel je potřeba i proto, že se v posledních letech evropský trh stále více otevírá dovozům potravin ze třetích zemí, kde nemusí dodržovat tak přísné standardy jako v Evropě. To snižuje produkční náklady, čímž je levnější i konečný výrobek. Evropští zemědělci a potravináři to považují za nespravedlivou konkurenci na evropském trhu a znehodnocování vlastního úsilí produkovat kvalitní a bezpečné potraviny pro spotřebitele. Po vypuknutí války na Ukrajině začaly na evropský trh proudit dodávky levných obilovin a olejnin. Uvolnění pravidel pro dovoz cukru, drůbežního nebo hovězího masa z Jižní Ameriky se zase očekává v souvislosti s obchodní dohodou mezi Evropskou unií a uskupením Mercosur, proti které zemědělci chystají protestní akce napříč Evropou, včetně Česka.

„Levné dovozy ze zemí mimo EU, jako je Ukrajina nebo státy Jižní Ameriky v případě



foto Martin Šimek

dohody Mercosur, vytvářejí stále větší tlak na evropské zemědělce. Pokud mají lidé vědět, co skutečně kupují, musí být označování původu potravin jasné a férové. Není normální, aby evropští výrobci dodržovali přísná pravidla a zároveň na trhu čelili konkurenci produktů, které žádné takové standardy splňovat nemusí. Spotřebitelé mají dnes obrovskou sílu – pokud budou chtít kvalitní evropské potraviny, poctivě označené a vyrobené udržitelně, bude se tomu muset přizpůsobit i trh,“ dodal předseda Zemědělského svazu ČR Martin Pýcha.

„Považuji za nezbytné, aby došlo k upřesnění pravidel pro uvádění původu potravin a zákazník měl jasno, co vlastně kupuje. Evropské požadavky na produkci potravin jsou oproti mnohým jiným zemím nadstandardní a rozdíl mezi domácími výrobky a těmi z do-

vozu existují, i když nemusí být zřejmé na první pohled, a promítají se do výsledné kvality a bezpečnosti potravin,“ sdělil předseda Iniciativy zemědělských a potravinářských podniků Martin Šebestýan.

Aby se Evropská komise petici zabývala a přistoupila ke změnám v evropské legislativě, musí ji podepsat milión lidí v alespoň sedmi členských zemích. Podpořit ji může každý občan členského státu Evropské unie, kterému bylo 18 let. Evropská občanská iniciativa zabraňující falšování potravin dosáhla začátkem února téměř čtvrti miliónu podpisů, což je čtvrtina požadovaného počtu. Lhůta běží do 21. září 2025.

Evropskou občanskou iniciativu Stop falšovaným potravinám: údaje o původu na etiketě je možné podepsat na adrese ec.europa.eu/049/public/#/screen/home. (tz)

Novela zákona o ochraně přírody a krajiny zásadně ohrozí stavební sektor

Hospodářská komora České republiky důrazně varuje před negativními dopady novely zákona o ochraně přírody a krajiny. Navrhovaná právní úprava představuje zásadní komplikaci pro stavební sektor, dopravní infrastrukturu, energetiku i bytovou výstavbu, a to v době, kdy se Česká republika potýká s nedostatkem investic a bytovou krizí. Zároveň novela zásadně zdraží a administrativně zkomplikuje povolování kácení dřevin při stavebních činnostech, což dále zvýší náklady a prodlouží lhůty projektů.

Hospodářská komora upozornila, že novela vytváří nové regulační a administrativní překážky, které zpomalí nejen výstavbu bytů, průmyslových areálů či obchodních center, ale také zásadní infrastrukturní projekty v oblasti dopravy a energetiky. Komplikovanější proces povolování kácení dřevin a zajištění druhové ochrany bude mít vážné dopady na správu a obnovu technické infrastruktury, což se nevyhnutelně

promítne do cen energií, vodného, stočného a dalších základních služeb.

„Vláda místo zjednodušení stavebních procesů přichází s novelou, která výstavbu nejen zpomalí, ale v některých případech dokonce zcela zastaví. Regulační zátěž se enormně zvýší, a to nejen pro investory a podnikatele, ale i pro obce a státní správu. Provozovatelé technické infrastruktury budou nuceni nést nové finanční

náklady, které se přenesou na spotřebitele. V konečném důsledku tato novela znamená další zbytečné prodražení a zpomalení stavebních projektů v České republice,“ řekl Jan Mraček, předseda sekce životního prostředí Hospodářské komory ČR.

Jedním z největších problémů novely je nepřiměřené zpřísnění pravidel pro kácení dřevin, které se nyní dotkne i stavebních záměrů realizovaných ve veřejném zájmu. Proces schvalování kácení se nově prodlouží a zkomplikuje, čímž se zvýší náklady na veškeré stavby, včetně silnic, dálnic, železnic nebo modernizace energetických sítí. Navíc novela zavádí složitý mechanismus určování poplatkové hodnoty dřevin, což znamená další administrativní a finanční zátěž pro podnikatele i veřejný sektor.

„V praxi to bude znamenat další byrokratické kolečko, kdy investoři a developéři budou muset opakovaně přehodnocovat cenu dřevin, což dále zpomalí stavební procesy. Tato regulace přichází v době, kdy se Česká republika potýká s nedostatkem bytů a zoufalou potřebou urychlit výstavbu infrastruktury. Pokud novela projde v této podobě, znamená to faktickou blokádu mnoha důležitých projektů,“ dodala Lenka Janáková, ředitelka odboru legislativy, práva a analýz Hospodářské komory.

Hospodářská komora České republiky dlouhodobě podporuje ochranu životního prostředí, avšak tato novela jde proti racionálnímu přístupu a místo efektivní ochrany přírody přinese pouze další překážky pro rozvoj ekonomiky a infrastruktury. (tz)

Je třeba výrazně zrychlit elektrizaci tratí v ČR

Zrychlit elektrizaci tratí cestou tzv. prosté elektrizace a do té doby využít akutrolejová vozidla. Co nejrychleji zajistit elektrický provoz na všech dálkových tratích a současně se vyhnout slepým uličkám, jako jsou hybridní diesel-elektrická vozidla nebo dnes prozatím ne příliš využitelný vodíkový pohon. Takový je závěr odborné studie, kterou před časem vypracovala Fakulta dopravní ČVUT v Praze ve spolupráci s Asociací podniků českého železničního průmyslu ACRI.

Cílem Studie bylo posoudit stav přípravy elektrizace v ČR dle Konceptu rozvoje elektrické traktice v České republice z dílny Ministerstva dopravy a najít optimální možnosti rychlého přechodu zejména dálkové železniční dopravy na bezemisní technologie pohonu. Je to klíčové pro další rozvoj železnice coby páteře bezemisní mobility. Zároveň je to zásadní pro smysluplnou, a zejména ekonomickou obnovu vozidlového parku, což znamená zvážit priority v oblasti elektrizace a umožnit, při elektrizaci krátkých traťových úseků, zavedení bezemisní traktice tam, kde to za relativně nízkých nákladů do dopravní infrastruktury dává smysl.

„Železniční doprava udělala za poslední období v České republice obrovský skok z hlediska inovací a kvality poskytovaných služeb. Ale právě elektrizace tratí je jednou z mála oblastí, kde česká železnice stále zaostává za evropským průměrem,“ řekla Marie Vopálenká, generální ředitelka Asociace podniků železničního průmyslu ACRI. Zatímco v ČR je elektrizována přibližně třetina tratí, průměr EU činí 57 %. „Elektrický pohon má oproti dieselovým motorům výrazně vyšší energetickou účinnost. To vede k významným energetickým úsporám, nižší spotřebě energie, a tím i k menším provozním nákladům, a samozřejmě výrazně nižším dopadům na životní prostředí,“ doplnila Marie Vopálenká. Elektrické vlaky navíc vyžadují méně údržby a vykazují delší životnost. Díky vyššímu



výkonu jsou schopny dosahovat větších rychlostí, a zkracovat tak jízdní doby a zvyšovat efektivitu celé dopravní sítě.

Problematika pomalé elektrizace železnic v ČR:

■ Mezi lety 2011 a 2020 bylo elektrizováno 28 km tratí. Průměrná rychlost elektrizace v ČR tedy byla 2,8 km železničních tratí ročně. Pokud bychom uvažovali, že cílem bude elektrizace alespoň poloviny stávající železniční sítě, tedy přibližně dalších 1500 km oproti dnešnímu stavu, bylo by takovým tempem dosažení cíle v polovině 26. století.

■ V rámci konceptu jsou uvažovány tříleté časové horizonty pro realizaci jednotlivých změrů elektrizace: horizont A – do roku 2026, horizont B – do roku 2029, horizont C – do roku 2032 a horizont D – po roce 2032, kdy tyto termíny mají být v zásadě nepřekročitelné, aby mohla být koncepce jako celek rádně a efektivně naplněna. Nicméně, jak samo ministerstvo v koncepci připouští: „Termíny realizace staveb uvedené v tomto dokumentu mohou být ovlivněny procesními i stavebně-povolovacími procesy a v průběhu jejich přípravy se mohou změnit.“

Ekonomické a ekologické výhody elektrické traktice:

■ Elektrický motor vykazuje účinnost kolem 75–80 %, zatímco dieselový pouze kolem 30 %. Využití elektrické traktice tak snižuje konečnou spotřebu energie až o dvě třetiny.

■ Elektrické vlaky umožňují rekuperaci energie při brzdění a jízdě v klesání, což dále pozitivně ovlivňuje celkovou energetickou náročnost provozu o 10–15 %.

■ Dle konceptu platí, že: „Z důvodu výrazně nižší energetické účinnosti naftových vozidel přinese elektrizace železničních tratí při zachování provozního konceptu úspory energií zhruba 66 %. Celkové úspory emisí při nasazení elektrické traktice na tratě řešené v tomto dokumentu představují roční úsporu dosahující při-

blíže 120 000 tun CO₂ ročně, tzn. snížení množství CO₂ při uvažovaném energetickém mixu roku 2030 ve výši asi 40 %.“

Jak nahradit dieselový pohon na klíčových tratích do roku 2035

Studie identifikovala 15 linek dálkové dopravy objednávaných státem, u kterých je změna provozu na elektrickou trakci nejvyšší prioritou a zároveň relativně snadno dosažitelnou. Pro každou z tratí byl popsán postup, jak k zavedení provozu v elektrické trakci přistoupit. Základním řešením urychlení elektrizace v České republice je tzv. prostá elektrizace. Jde o nejrychlejší a nejméně nákladný způsob přechodu na provoz v elektrické trakci. Tento postup zahrnuje zavedení elektrických trakčních zařízení bez rozsáhlé modernizace celé infrastruktury u tratí, u nichž nelze předpokládat komplexní modernizaci v horizontu nejbližších cca 10–15 let. Tím lze rychle rozšířit využití elektrické traktice i na úsecích, kde by komplexní stavební zásahy nebyly časově nebo finančně efektivní. Tento postup pomůže postupně nahrazovat dieselové pohony na klíčových tratích do roku 2035 a v některých případech i dříve.

Zatím je nejlepším a nyní již vyzkoušeným řešením nasazení akutrolejových vozidel

Akutrolejová vozidla jsou ideálním přechodným řešením pro tratě, které ještě nejsou elektrizovány. Jejich nasazení na konci loňského roku do pravidelného provozu v Moravskoslezském kraji se ukázalo jako pozitivní krok, který vzbudil kladnou odezvu jak u cestujících, tak u objednatelů. A to i z dalších oblastí ČR. Tyto vlaky mohou fungovat jak na elektrizovaných, tak na neelektrizovaných úsecích, což umožňuje flexibilní nasazení. Studie doporučuje rychlé zavedení bateriových jednotek, které mohou díky mobilním dobíjecím stanicím a nabíjecím ostrovům zajistit bezemisní provoz i v oblastech s omezenou infrastrukturou. Základním kritériem pro výše uvedené doporučení Studie spočívalo v posouzení schopnosti dojezdu akutro-

lejových vozidel, možnosti relativně snadného zřízení dobíjecích míst (úseků), vzdálené době elektrizace a provozně-technické proveditelnosti a opodstatněnosti.

Po dokončení elektrizace mohou být tyto vlaky konvertovány na standardní elektrické. Nabíjecí infrastrukturu bude navíc možné rychle začlenit do nově elektrizovaných úseků, a to ať už v rámci ucelené prosté, nebo i plně elektrizace.

Vodíkový pohon v roli méně vhodné alternativy

Studie uvádí, že využití vodíkových vlaků je v českých podmínkách problematické kvůli ekonomické neefektivnosti výroby vodíku a nedostatku potřebné infrastruktury. Vodíkové jednotky dosahují nižší účinnosti pohonu vztahované k elektrické energii použité k výrobě vodíku (30 %) ve srovnání s bateriovými vozidly (až 70 %), což činí bateriový pohon jednoznačně výhodnější alternativou.

Udržitelná mobilita jako motivace pro cestující, dopravci do ní investují miliardy korun

Bezemisní železniční doprava jako páteř udržitelné mobility v České republice je jednoznačně prioritou také železničních dopravců a objednatelů drážní dopravy (kraje a regionálních spojů a Ministerstvo dopravy u mezuregionálních dálkových spojů). Dopravci investují miliardy korun do pořízení nových zcela bezemisních vozidel a na tratích, kde zatím není možnost provozu v elektrické trakci, chystají, nebo už i testují společně s objednateli soupravy na bateriový pohon. Každý rok jsou do provozu nasazeny desítky nových elektrických lokomotiv a souprav, které nabízejí novou kvalitu spojení a získávají další cestující.

„Je to cesta, která má jednoznačně odezvu také u koncových zákazníků, pro které je moderní ekologická železniční doprava nejlepší alternativou pro každodenní i občasná cestování,“ uzavřela Marie Vopálenká. (tz)

Linky, u nichž je změna provozu na elektrickou trakci nejvyšší prioritou

| číslo linky | trasa |
|-------------|--|
| Ex7 | Praha – Č. Budějovice – Rakousko/Č. Krumlov |
| R10 | Praha – Hradec Králové – Trutnov |
| R11 | Brno – Jihlava – Č. Budějovice – Plzeň |
| R12 | Brno – Olomouc – Šumperk |
| R14A | Pardubice – Liberec |
| R14B | Liberec – Děčín |
| R17 | Praha – Veselí n. L. – Č. Budějovice/Č. Velenice |
| R18 | Praha – Olomouc – Luhačovice/ Zlín stř./Veselí n. M. |
| R21 | Praha – Tanvald |
| R22 | Kolín – Rumburk |
| R24 | Praha – Rakovník |
| R25 | Plzeň – Most |
| R26 | Praha – Písek – Č. Budějovice |
| R27 | Ostrava – Krnov – Olomouc |
| R33 | Cheb – Německo |

Pražská strojírna dokončila rekonstrukci vozovny v Estonsku

Pražská strojírna a.s. dokončila rekonstrukci části vozovny Vana Lõuna v Tallinu. Zakázka přesáhla hodnotu 15 miliónů korun a zařízení se podařilo dodat v předstihu.

„Místní stavební firma nám dala přednost před konkurencí díky rozumné ceně a velmi dobré zkušenosti s našimi dřívějšími dodávkami do Tallinu zejména co se týká dodržení slíbeného termínu. Ten se nám tentokrát podařilo dokončit i zkrátit,“ řekl Robert Masarovič, předseda představenstva a generální ředitel Pražské

strojírně a.s. Zakázka se při zaměření na místě v Tallinu ukázala jako složitější, než za první pohled zdálo. Stísněné poměry si vyžádaly navrzení a výrobu atypického dvousrdcového bloku, protože jinak se celý systém „harfy“ s šesti odbočkami na místo nevešel. Během služební cesty do Tallinu byly vedle projektu vozovny Vana Lõuna diskutovány i budoucí možné příležitosti.

Při osobním jednání bylo dohodnuto i zkrácení dodacích lhůt s ohledem na expedici nových 23 tramvají a nutnost zaparkovat je ve vozovně. (tz)



České zemědělství hledá cestu z krize, nadějí může být mléko

Čtyři z deseti českých zemědělských podniků skončily loni ve ztrátě. Situace na první pohled nevěští nic lepšího ani v roce 2025 – ceny hnojiv v lednu skokově vzrostly, výkupní ceny vepřového masa dále klesají, a na obzoru se objevila i hrozba slintavky a kulhavky. Přesto někteří hráči na trhu dokážou navzdory těmto výzvám dobře prosperovat.



„Loňský rok byl pro české zemědělce mimořádně náročný. Zisk v celém sektoru činil jen 3,7 miliardy korun, což je o 2,6 miliardy méně než v roce 2023,“ potvrdil Martin Pýcha, předseda Zemědělského svazu ČR. Statistiky jsou neúprosné i v dalších oblastech. „Ceny jatečných prasat byly ve třetím čtvrtletí meziročně nižší o 9 %. Průměrná cena dosáhla 39,69 Kč za kilogram živé hmotnosti,“ dodala Renata Vodičková, vedoucí oddělení statistiky zemědělství Českého statistického úřadu. „V současném turbulentním období se ukazuje, že síla většího celku jednoznačně pomáhá. Nejde jen o finanční stabilitu, ale především o synergie a sdílení expertízy napříč farmami,“ vysvětlil Václav Štekr, výkonný ředitel Verdi fondu farem. „Na našich farmách proto kombinujeme jak rostlinnou, tak živočišnou výrobu a produkci bioplynu. Díváme se aktivně i na další možnosti v oblasti obnovitelných zdrojů,“ konstatoval.

Ministr zemědělství Marek Výborný (KDU-ČSL) vidí řešení v odvaze ke změnám: „Pokud někdo nemá invenci, odvahu jít do změn a bude neustále točit čtyři komodity – pšenici, ječmen, řepku, kukuřici – je to sice relativně jednoduché na přípravu a sklizeň, ale nemůže si potom stěžovat, že se mu propadají ceny a zisk.“ Jedním z perspektivních směrů je podle odborníků produkce mléka. Statistiky ČSÚ ukazují, že ceny mléka byly v loňském třetím čtvrtletí meziročně o 10,5 % vyšší, kdy průměrná cena litru mléka dosáhla 11,19 Kč. „Mléku aktuálně nejvíce věřím. Je ho nedostatek i kvůli situaci v západních zemích. Cena se nyní stabilně pohybuje mezi 13 a 14 Kč,“ potvrdil Václav Štekr. „Čistě rostlinná výroba je v dnešní době obtížná, zvláště

když nehosподаříte na vlastní půdě,“ vysvětlil Tomáš Trávníček, ředitel pro strategii Verdi fondu farem. „Na našich farmách proto klade důraz na diverzifikaci. Navíc tam máme zkušené agronomy a ředitele, kteří dokážou pružně reagovat na měnící se podmínky,“ zdůraznil. „Když vidíme, že něco nefunguje, jsme připraveni farmu přeorientovat směrem, kterým se posouvá celé odvětví. Předělat strukturu hospodaření a být flexibilní je v zemědělství velmi náročné. Nese to s sebou významné investice do technologií, a ne v každé lokalitě je možné pěstovat právě ty plodiny, které se vyplatí.“

Verdi fond farem v současnosti spravuje portfolio zhruba deseti podniků, včetně bioply-

nových stanic. „Za poslední tři roky jsme prokázali, že náš model funguje. Farmy pod naší správou se modernizují a rozvíjejí. Důležité je, že původní majitelé často v podnicích zůstávají, což potvrzuje smysluplnost naší strategie,“ sdělil Tomáš Trávníček.

„V následujících letech očekáváme další konsolidaci trhu,“ nastínil Václav Štekr. „Řada menších a středních farem čelí generační výměně nebo vysoké administrativní zátěži. Každý měsíc dostáváme nové nabídky na odkup zemědělských podniků. Vybíráme ale velmi pečlivě – zajímá nás především potenciál dalšího rozvoje a možné synergie s našimi stávajícími farmami.“

Situace v českém zemědělství je podle něj složitá, ale není bezvýchodná. „Klíčem k úspěchu je kombinace několika faktorů – diverzifikace produkce, investic do modernizace, důraz na efektivitu, a především odvaha ke změnám. Kdo se těchto principů drží, může prosperovat i v současné náročné době,“ komentoval Václav Štekr.

„Českému zemědělství může pomoci jen kombinace inovativního přístupu, konsolidování pracovních procesů a sdílení techniky,“ poukázal Tomáš Trávníček. „Ve Verdi fondu farem věříme, že právě spojení lokální expertízy s moderním managementem je cestou k úspěchu i v tak náročném období, jakým zemědělství právě prochází.“ (tz)

Privátní značka masa a masných produktů Vocílka je Czech Business Superbrands pro rok 2025

Titul Czech Business Superbrand 2025 udělila odborná porota privátní značce Vocílka společnosti BILLA s ohledem na kvalitu a postavení této značky na trhu společně s její prestiží a významem v rámci maloobchodního segmentu.

„Je to pro nás významné uznání kvality a důvěryhodnosti této naší značky na českém trhu. Jsme si vědomi toho, že toto ocenění je udělováno značkám, které se vyznačují vysokou kvalitou, inovativností a silným vztahem se zákazníky. Získání tohoto ocenění je pro nás i samotnou značku Vocílka potvrzením, že její produkty splňují nejvyšší standardy a jsou mezi spotřebiteli velmi oblíbené,“ řekla Daniela Korotvičková, vedoucí oddělení nákupu společnosti BILLA Česká republika.

Czech Business Superbrand je prestižní ocenění udělované na základě hodnocení poroty složené z odborníků na marketing, komunikaci a obchod. Do programu Superbrands není

možné se přihlásit, ale při nominaci na toto ocenění se vychází z databáze všech registrovaných obchodních trade-mark značek. Proces výběru zahrnuje několik fází, včetně analýzy trhu, hodnocení značky a zpětné vazby od zákazníků. Značky, které získají toto ocenění, jsou považovány za lídry ve svém oboru a jsou vnímány jako symboly kvality a důvěryhodnosti.

Pro značku Vocílka je získání tohoto ocenění důkazem, že její strategie zaměřená na kvalitu a transparentnost přináší ovoce. Značka poskytuje zákazníkům nejen kvalitní produkty, ale také informace o původu masa a způsobu jeho zpracování. Tento přístup je v souladu s rostoucím zájmem spotřebitelů o transparentnost

a udržitelnost potravin. „Získání ocenění Czech Business Superbrand 2025 je pro značku Vocílka významným úspěchem a potvrzením jejího závazku k vysoké kvalitě a transparentnosti. V jejím rámci se budeme i nadále snažit poskytovat našim kupujícím ty nejlepší produkty a informace, které jim umožní dělat informovaná rozhodnutí při nákupu masa a masných výrobků. Tento úspěch je pro nás rovněž důkazem, že české značky mohou být konkurenceschopné a úspěšné na trhu, pokud se zaměří na kvalitu a potřeby svých zákazníků,“ dodala Daniela Korotvičková.

Privátní značku Vocílka uvedla společnost BILLA na trh v roce 2011. Značka se specializuje na maso a masné výrobky, které pocházejí výhradně z českých chovů. Každý kus masa a uzenin má doložitelný certifikát o původu, což zákazníkům poskytuje jistotu, že produkty jsou skutečně české a nejsou dováženy ze zahraničí.

Vocílka se zaměřuje na vysokou kvalitu a čerstvost svých produktů. Maso je pečlivě kontrolováno od porážky až po porcování, což zajišťuje, že se k zákazníkům dostane pouze to nejlepší. Značka rovněž klade důraz na tradiční české receptury a spolupracuje s místními zpracovateli, kteří dodávají různé druhy šunek, salámů a dalších uzenin. Tyto produkty jsou navíc bezpečné a neobsahují laktózu, což je činí vhodnými i pro osoby s potravinovými intolerancemi.

V roce 2023 prošla značka Vocílka významnou změnou vzhledu a obalů. Nové obaly jsou plně recyklovatelné a transparentní, což zákazníkům umožňuje snadno vidět kvalitu masa. Na obalech jsou také QR kódy, které poskytují informace o původu masa a inspiraci s kuchařskými recepty. Nový design loga a vizualizace postavy řezníka odráží moderní vzhled a přístup značky. (tz)

McDonald's potvrdil svou vedoucí pozici mezi zaměstnavateli

Český McDonald's získal dvě ocenění v letošním ročníku studie Top zaměstnavatelé, která poskytuje jedinečné informace o preferencích středoškoláků a univerzitních studentů při hledání pracovních příležitostí. Společnost se zlatými oblouky zvítězila v kategorii Pohostinství a obsadila čtvrté místo v kategorii První volba středoškoláků. Tento úspěch je výsledkem dlouhodobého přístupu McDonald's k mladým zaměstnancům a výsledkem jejího důrazu na vytváření inspirativního pracovního prostředí, které bývá oblíbeným startovním můstkem pro studenty.

Studie Top zaměstnavatelé každoročně vyhodnocuje nejatraktivnější zaměstnavatele na základě preferencí a hodnocení studentů. Pro tento ročník se dotazování zúčastnilo téměř 12 000 vysokoškoláků a 7000 studentů středních škol. McDonald's byl znovu oceněn v kategoriích První volba a Pohostinství, čímž potvrdil svou roli lídra v oblasti zaměstnanecké spokojenosti a rozvoje talentů: „Jsme nesmírně hrdí na to, že jsme opět uspěli v této prestižní studii. Ocenění vnímáme jako potvrzení naší strategie zaměřené na

podporu mladých zaměstnanců. Záleží nám na tom, aby vnímali práci pro nás jako místo se spravedlivě nastavenými pravidly, které ale bere ohled i na jejich soukromý život a studia. Jsme opravdu rádi, že si pro začátek své kariéry vyberají zrovna nás,“ řekla k úspěchu McDonald's personální ředitelka společnosti pro Česko, Slovensko a Ukrajinu Tereza Trepáčová.

McDonald's nabízí prostřednictvím svých licenčních partnerů pracovní příležitosti ve všech 127 tuzemských restauracích. Díky kom-

binarij jistoty silného zaměstnavatele, flexibilních pracovních podmínek a širokých možností profesního růstu nabízí prostředí, ve kterém mohou zaměstnanci nejen budovat kariéru za jasných a předem známých podmínek, ale také rozvíjet své dovednosti a posouvat je na vyšší úroveň. Studenti mají díky pružnému plánování směn možnost skloubit práci se studiem. V neposlední řadě se mohou vypracovat ze základních pracovních pozic třeba až na manažery.

Firemní kultura společnosti je založena na spolupráci, rovnosti, rozmanitosti a inkluzi. Dveře jsou tak otevřeny skutečně všem, kteří se chtějí podílet na svém rozvoji a společném úspěchu. Práce pro McDonald's ale není jen o plnění svěřených úkolů. Zaměstnanci se dobrovolně zapojují do úklidu okolí v rámci četných Trash Patrols, pomáhají také s provozem Domu Ronalda McDonald's, který poskytuje ubytování rodinám s nemocnými dětmi. (tz)



České subjekty nakupují častěji, ale pečlivě hlídají, za kolik

Začátek roku 2025 přinesl nárůst firemních transakcí jak v meziročním, tak v meziměsíčním srovnání. Index firemních nákladů, který společnost Fido sleduje na vzorku 1200 malých a středních firem, zaznamenal meziroční růst objemu transakcí o 8 %. Počet transakcí však meziročně stoupl o více než 10 % – ukazuje se tak, že firmám, které využívají nástroje pro správu drobných firemních výdajů a jejich monitoring v reálném čase, se daří s prostředky zacházet efektivněji.

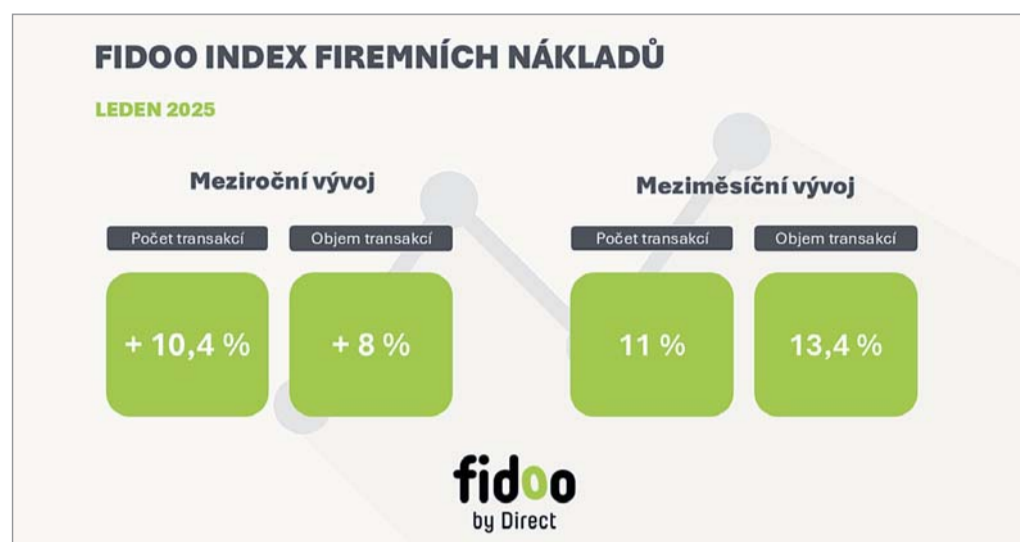
Po prosincovém útlumu se lednové firemní transakce dočkaly opět oživení. Oproti poslednímu měsíci loňského roku utrácely firmy za nemandatorní výdaje o 13,4 % více a o 11 % častěji. Meziročně pak firmy utrácely o 8 % více, zatímco meziroční počet transakcí vzrostl o 10,38 %. S počtem transakcí tak české firmy navázaly na trend, kdy od poloviny loňského roku počet každý měsíc zaznamenává meziroční růst alespoň ve vyšších jednotkách procent.

„Ekonomický útlum a nejistota posledních několika let přiměly české firmy důkladněji se zabývat výškou běžných provozních výdajů. Pozorujeme rostoucí zájem o efektivní řízení nákladů plně digitálně a v reálném čase, ne až o měsíc později při vystavování faktur,“ řekl

Petr Herzmann, CEO Fido. „Inflace je nyní pod kontrolou a české firmy mají prostor pro opatrný růst. Nejlépe ho využijí ty, které přesně vědí, jak nakládají se svými prostředky. I ve firemních financích platí, že každá koruna se počítá, ve výsledku totiž firmy kvůli neefektivní správě nákladů dokážou spálit i statisíce ročně.“

Význam efektivního řízení nákladů pro české firmy zvyšuje i současný vývoj na mezinárodním trhu. Sérii celních opatření amerického prezidenta, zaměřených vůči konkrétním státům, vystřídal univerzální 25% clo na dovoz ocele a hliníku, které se dotýká i EU. Předsedkyně evropské komise již naznačila, že lze očekávat odvetná opatření. Pokud se situace neuklidní, nelze vyloučit opětovný růst inflace, narušení dodavatelských řetězců a růst nákladů. Firmy si proto potřebují vytvořit rezervy i zajistit efektivní mechanismus, jak i přes případné komplikace s omezenými prostředky dosahovat růstu.

„Česku se sice možná přímý dopad amerických cel vyhne, to samé ale nelze říct o Německu, které už v posledním čtvrtletí loňského roku vykazovalo propad HDP o 0,2 procentního bodu. A řada českých firem je na výkon těch německých přímo navázaná. Je pro ně proto o to důležitější připravit se i na tržní turbulence a nenechat si utéci náklady v době, kdy se jim to bude nejméně hodit, ale naopak být díky efektivnímu finančnímu řízení tváří v tvář obchod-



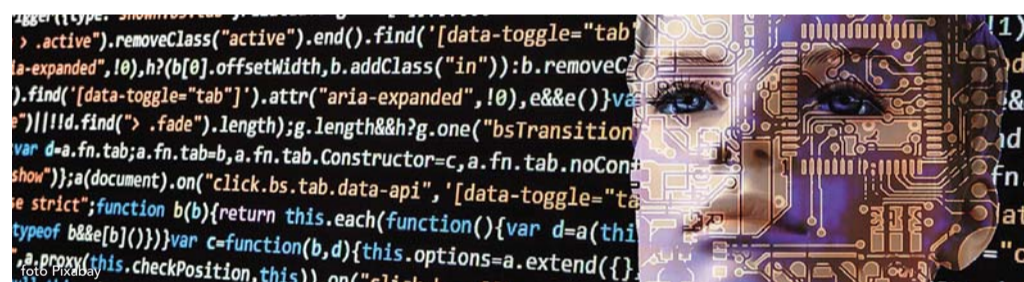
ní válce ještě silnější,“ sdělil Petr Herzmann. „A výkyvy lze očekávat i u měnových kurzů. I tady mohou české firmy se zahraničními obchodními partnery najít nečekanou úsporu. Musí si však zajistit, že se se jim při směně dostane férového přístupu a transparentních podmínek, a ne pokoutného ad hoc smlouvání po telefonu.“

„Náš index sleduje náklady s výjimkou nájmu a mezd. Ty si totiž firma dokáže ohlídat, denní náklady ale spíše ne – přitom jsou nutné

pro podnikání a generování zisku. Obecně jde o transakce, které pracovníci potřebují k výkonu své práce. Takže nákup materiálů, pohonných hmot, kancelářského vybavení, produkčních nákladů a jiné. Nejde tedy jen o mandatorní výdaje, ale také výdaje spojené s realizací zakázek a podnikáním, které mají přímou výpovědní hodnotu o ekonomice firmy. Liší se odvětví od odvětví, každopádně jsou to přesně ty náklady, které se ke konci měsíce nasčítají,“ vysvětlil Petr Herzmann. (tz)

Více než polovina firem, které využívají AI, se obává spolehlivosti a kvality vlastních dat

Prosincový průzkum společnosti Dun & Bradstreet ukázal, že 88 % firem do svých podnikových procesů zavádí umělou inteligenci, ale zároveň se 54 % z nich obává důvěryhodnosti a kvality dat, která pro umělou inteligenci využívají. Respondenti se zároveň shodli, že automatizace a AI budou klíčovými trendy v roce 2025.



„Efektivita umělé inteligence, včetně transparentnosti a relevance závisí na kvalitě dat, která využívá. Průzkum však odhalil, že pouze pět z deseti firem věří, že jejich datová základna je dostatečná pro správnou implementaci AI. Proto je nezbytné, aby firmy zajistily, že jejich data pocházejí z jediného zdroje pravdy, který nazýváme master data neboli zdrojová data,“ uvedla předsedkyně představenstva Dun & Bradstreet, Kateřina Klovová. „My v Dun & Bradstreet věříme, že zdrojová data a AI jsou pro budování efektivních řešení naprosto klíčová. Naše data procházejí neustálým procesem

čištění, validací a aktualizací, aby byla co nejpresnější, nejaktuálnější a nejrelevantnější, jakmile se dostanou do rukou našich zákazníků,“ dodala Kateřina Klovová.

Mezi další obavy, které respondenti průzkumu v souvislosti se zaváděním umělé inteligence uváděli, patří bezpečnost dat (46 %), možné porušení ochrany osobních údajů (43 %), zveřejnění citlivých informací (42 %) a zkreslení dat (26 %). Ve světle těchto obav je pouze polovina firem přesvědčena, že má dobrý datový základ pro úspěšné využívání umělé inteligence.

Průzkum dále ukázal, že jednotlivé společnosti se nacházejí v různých fázích implementace – na úrovni analýz (29 %), zavádění konkrétních řešení (25 %), vývoje produktů AI (24 %) a pilotních programů (10 %). Ačkoliv je využívání AI široce rozšířené, firmy při integraci čelí dvěma zásadním překážkám: dostupnosti důvěryhodných obchodních dat (33 %) a souladu s etickými a regulačními normami (33 %).

Společnosti, které nasazují do svých procesů AI, uvedly, že největšího pokroku dosáhly ve zefektivnění procesů (42 %), spolupráce (39 %), doplňování aktuálních úkolů (38 %), měření

a KPI (21 %), modelování scénářů (18 %) a eliminace personální zátěže (13 %).

Na otázku, jaké trendy v oblasti umělé inteligence ovlivní firmy v roce 2025, více než polovina respondentů průzkumu (51 %) uvedla inteligentní automatizaci, následovanou konverzní umělou inteligencí (46 %), vizuální umělou inteligencí (33 %) a hyperpersonalizovaným marketingem (23 %). Každý čtvrtý respondent se zároveň připravuje na dopady zavedení nových regulačních rámců pro udržování předpisů a řízení.

Téměř dvě třetiny (64 %) respondentů uvedlo, že nejčastějším případem využití AI pro jejich podnikání je automatizace úloh, rozšíření lidských schopností (42 %), posílení správy dat (36 %) a analýza tržních trendů (32 %). „Očekáváme, že v nadcházejícím období významně poroste poptávka po správě dat za účelem jejich využití v AI. Už nyní vidíme, jak může zlepšit efektivitu v procesech, jako je čištění dat, integrace a analýza,“ uzavřela Kateřina Klovová z Dun & Bradstreet. (tz)

Tankovací karty mohou zajistit úsporu na palivu i na provozu kanceláře

Poslední „pětiletka“ firmy donutila k razantnímu omezení nákladů. Zvýšení výdajů na zaměstnance a energie vede podnikatele k hledání úspor třeba i na provozu kanceláří. Menší a střední firmy proto stále více objevují např. tankovací karty. Volbou správné karty pro odběr pohonných hmot lze využívat tzv. plošné ceny paliv, ale i trvale výhodnější podmínky rovněž pro odběr dalšího zboží nebo služeb.

Firmy v posledních letech šetří především na provozních nákladech, a to zejména kvůli ekonomické nejistotě, rostoucím cenám energií a surovin, inflaci i rostoucímu tlaku na růst mezd. Pro podnikatele se tak opět stávají důležité třeba i náklady na potřeby pro chod kanceláří. „Za více než třicet let na trhu evidujeme, že se vždy ve vlnách vrací větší citlivost zákazníků na cenu. Více se například využívá v e-shopu řazení zboží podle ceny. Výrobci zužují barevné variace u produktů. U kancelářského papíru zá-

kazníci nenakupují podle značky, ale upřednostňují cenu nebo zvýhodněnou cenu za větší balení,“ popsal aktuální trendy Martin Holoubek ze společnosti Activa.

Tlak na větší efektivitu v podnikání nutí firmy hledat příležitosti k úsporám i v dalších oblastech. „Velmi oblíbené jsou tzv. plošné ceny paliv. Jde o vyhlášené „neveřejné“ ceny platné výhradně pro držitele dané tankovací karty v celé síti čerpacích stanic konkrétní petrolejářské firmy bez ohledu na aktuální totemové ceny

dané čerpací stanice. Standardně jsou vyhlášené ceny dostupné kupříkladu velkým autodoprávcům, v rámci nákupní aliance je však natrvalo může využívat i živnostník, a to bez závazků k minimálním odběrům paliv,“ vysvětlil Damir Duraković, generální ředitel nákupní aliance Axigon, která je na trhu od roku 2012 a sdružuje kolem 10 000 hlavně malých a středních firem i živnostníků.

Podle společnosti Activa umožňuje spolupráce s nákupní aliancí sjednotit pro stovky zákazníků obchodní model a poskytnout dlouhodobě nadstandardní ceny i podmínky, kterých by zákazníci jednotlivě nedosáhli. „Pro nás je zase úsporou, že nemusíme jednat s každým firemním zákazníkem individuálně,“ podotkl Martin Holoubek. Nákupní aliance Axigon díky široké členské základně obrátově patří do

Top 30 obchodních partnerů Activy. „Díky našemu konceptu tak mohou firmy čerpat i další benefity navázané na tankovací karty, například trvale nakupovat v e-shopu Activy za ceny snížené u různých položek od 5 do 75 %. Celková úspora je samozřejmě individuální, v průměru ale firmy prostřednictvím naší nákupní aliance ušetří 33 % nákladů na potřeby pro chod kanceláří. Mohou přitom využít nižší limit pro dopravu zdarma i prodlouženou splatnost faktur,“ sdělil Damir Duraković a doplnil, že s tankovacími kartami jsou firemním zákazníkům dostupné lepší podmínky také například u prodejce informačních technologií a elektroniky Mironet, nebo výhodnější právní služby renomované advokátní kanceláře, popř. v dnešní napjaté době hodně oceňované služby spojené s vymáháním pohledávek. (tz)

Důvěra zaměstnanců ve vedení firem je u nás téměř třikrát nižší než v zahraničí

Ve srovnání se světem Češi mnohem méně důvěřují zaměstnavatelům, mají menší flexibilitu v pracovní době i výběru místa práce a menší příležitosti pro rozvoj pracovních dovedností. Na druhé straně jsou na pracovišti otevřenější a mají větší nároky na životní pohodu nebo odolnost vůči stresu. Vyplývá to z průzkumu veřejného mínění Workmonitor 2025, který provedla mezi 27 000 zaměstnanci a uchazeči o zaměstnání ve 35 zemích světa společnost Randstad.

Rekordně nízká je podle průzkumu Workmonitor 2025 zejména důvěra českých zaměstnanců ve vedení firem. Zatímco v globálním měřítku důvěřuje vedení svého podniku 77 % zaměstnanců, v Česku je jich téměř třikrát méně (28 %).

Další zásadní rozdíly existují ve flexibilitě, kterou podniky zaměstnancům poskytují. Pouze 42 % českých zaměstnanců uvedlo, že jim zaměstnavatel umožňuje flexibilitu v přizpůsobení pracovní doby (globální průměr 65 %) a pouze 47 % zmínilo, že využívají flexibilitu, co se týče místa výkonu práce (60 %).

Podle názoru zaměstnanců zaostávají české podniky i v příležitostech, které jim poskytují k profesnímu rozvoji. Pouze 42 % českých za-

městnanců uvedlo, že jim zaměstnavatel umožnil zdokonalení dovedností v oblastech, jako je například AI (globální průměr 55 %), přičemž pouze 26 % zmínilo, že nabídku kurzů či školení dostali v posledních šesti měsících (34 %).

Mezi oblastmi, v nichž by zdokonalení přivítali, uvedlo 16 % českých zaměstnanců AI (globální průměr 23 %), 16 % kurzy pro posílení životní pohody a odolnosti vůči stresu (globální průměr 6 %), 8 % management a leadership (7 %), 8 % informační technologie (11 %) a 7 % komunikační a prezentační dovednosti (5 %).

„Průzkum ukázal, že největší rozdíly mezi našimi a zahraničními firmami přetrvávají v důvěře zaměstnanců ve vedení, ve flexibilitě, kterou podniky svým zaměstnancům poskytují, a v prostoru pro profesní růst a rozvoj pracovních dovedností. Zvlášť na posílení důvěry mezi podnikem, jeho vedením a zaměstnanci by se české firmy měly určitě zaměřit,“ uvedl generální ředitel Randstad ČR Martin Jánký. „V dalších oblastech takové rozdíly neregistrujeme, podobná jsou například čísla, která se týkají sounáležitosti s firmou a kolegy, rovnosti na pracovišti nebo významu pracovního prostředí pro výkonost zaměstnanců.“

Z průzkumu Workmonitor 2025 na druhé straně vyplynulo, že čeští zaměstnanci jsou na

pracovišti výrazně otevřenější než zaměstnanci v zahraničí. Skutečnost, že před kolegy skrývají určité aspekty vlastní identity či osobnosti, přiznalo v průzkumu 43 % českých zaměstnanců, zatímco celosvětově jich bylo 62 %.

„Ve srovnání s předchozími ročníky průzkumu vzrostl význam, který zaměstnanci přikládají při výběru a hodnocení zaměstnavatele mzdám. Zásadní pro ně nicméně zůstávají i různá nepevnější kritéria, především motivace, pracovní prostředí a příležitosti pro osobní rozvoj,“ dodal Martin Jánký. „Zaměstnanec podobně jako mzda zajímá, jak jejich postavení naplňuje osobní ambice, v jaké komunitě pracují a jakou perspektivu pro budoucí rozvoj jim zaměstnavatel dokáže nabídnout.“

Podle trendů průzkumu Workmonitor, který společnost Randstad provádí již od roku 2003, lze očekávat, že nároky na standardy pracovního prostředí se budou i nadále zvyšovat. Přes rozdíly, které mezi jednotlivými zeměmi v některých oblastech přetrvávají, je při výběru zaměstnavatele zřejmá tendence k nárůstu významu kritérií, jako je sdílení společných hodnot zaměstnavatele a zaměstnanců, důvěra ve vedení firmy, otevřenost a kolegiální prostředí nebo prostor, který zaměstnavatel vytváří pro rozvoj pracovních schopností a dovedností zaměstnanců. (tz)

Naše kavárna

HR ředitelkou a členkou boardu společnosti Seyfor Martina Chloupková

Vedení People & Culture ve společnosti Seyfor se ujímá Martina Chloupková. Na pozici Chief People Officer využije kromě znalosti interních postupů Seyforu i bohaté zkušenosti z působení v Edenredu a z Heureka Group. Jedním z jejích prvních cílů v nové roli bude nastavení procesů týmové spolupráce v oblasti HR v rámci rozsáhlé skupiny Seyfor v Česku a na Slovensku. (tz)

Sponzoring, charita, pomoc

MONETA na charitu

Loni darovala MONETA v rámci filantropického projektu Mon Help vyřazené služební počítače, notebooky a nábytek v hodnotě 1,5 miliónu korun. Předměty byly prostřednictvím smluvních partnerů – SOS dětských vesniček, Fóra mobilních hospiců a Diakonie ČCE – předány znevýhodněným osobám, stejně jako sociálním a zdravotním službám. (tz)

Lego naší legislativou

Jak nepřijít o pojištění

Když člověk přijde o zaměstnání, hlásí se do evidence úřadu práce. Jak a kdy má tuto skutečnost nahlásit zdravotní pojišťovně? Pokud se pojištěnec zaregistruje na úřad práce online prostřednictvím klientské zóny MPSV Jenda nebo přímo na klientském pracovišti, obdrží po podání žádosti Osvědčení o provedeném úkonu. Tento doklad slouží pouze jako potvrzení podání žádosti. V případě, že pojištěnec zdravotní pojišťovně předloží pouze toto potvrzení o podání žádosti (Osvědčení o provedeném úkonu), nemůže být zdravotní pojišťovnou evidován ve státní kategorii G (uchazeči o zaměstnání). K registraci do kategorie, za kterou je plátcem pojistného stát, je v tomto případě nutné počkat na vydání Rozhodnutí o zařazení do evidence uchazeče o zaměstnání, které je k dispozici nejdříve po 9 pracovních dnech od podání žádosti. Rozhodnutí si může pojištěnec stáhnout z klientské zóny Jenda, případně na úřadu práce vyzvednout osobně.

Jak může pojištěnec oznámit zařazení do evidence uchazečů o zaměstnání? Oznámení o zařazení pojištěnce do evidence uchazečů o zaměstnání je úřadem práce zasláno VZP automaticky elektronickou formou, zpravidla do 15. dne v následujícím měsíci. Může se však stát, že dojde ke zpoždění, proto by měl pojištěnec oznámení učinit i sám, a to do osmi dnů od zařazení do evidence, přičemž předkládá rozhodnutí o zařazení do evidence uchazečů o zaměstnání.

Ke splnění oznamovací povinnosti elektronickou formou je nezbytné, aby měl pojištěnec možnost přiložit příslušné doklady v elektronické podobě. Následně vyplní formulář dostupný v aplikaci Moje VZP, případně webový formulář Přihlášení mezi pojištěnce, za které platí pojistné stát. Může také vyplnit formulář Přihláška a evidenční list pojištěnce, který zašle e-mailem na info@vzp.cz nebo podatelna@vzp.cz (dokument musí být zaslán, včetně podpisu pojištěnce, nebo při zaslání na podatelnu může být opatřen elektronickým podpisem).

Formulář lze také zaslat poštou na adresu pobočky, datovou schránkou (i48ae3q) nebo předat osobně na klientském pracovišti VZP. Na vybrané pobočky je možné se předem objednat online a zvolit si konkrétní termín návštěvy. V případě nesouladu mezi údaji pojištěnce a úřadu práce je možné požádat o individuální potvrzení od úřadu práce o době trvání evidence uchazeče o zaměstnání.

Co musí pojištěnec splnit, aby byl zařazen do kategorie G? Aby byl pojištěnec zařazen do kategorie G (uchazeči o zaměstnání), musí být na úřadu práce evidován jako uchazeč o zaměstnání. Pojištěnec, který o evidenci na ÚP nepožádal, nebyl do ní přijat, nebo byl z ní vyřazen, nemůže být do této kategorie zařazen. Zařazení do evidence uchazečů o zaměstnání není v rozporu s výkonem činnosti na základě pracovního nebo služebního poměru, ani dohody o pracovní činnosti, pokud měsíční příjem nepřesáhne polovinu minimální mzdy. (tz)

Udržitelnost

Jedním z trendů logistiky je udržitelnost

V posledních letech se klíčovými tématy v logistice stala automatizace a digitalizace dat a velký potenciál má umělá inteligence. Vyplývá to z výzkumu Trendy v české logistice 2025 realizovaném společností Ipsos pro organizaci Sklad, na kterém se podílelo 205 manažerů z oblasti logistiky. Dalším závěrem je, že základním pilířem moderní logistiky se rychle stává udržitelnost.

Podle studie se české firmy v oblasti udržitelnosti nejvíce soustředí na ekologické odstraňování odpadu, v popředí zájmu je rovněž manipulační technika s Li-Ion bateriemi a vodíkovými palivovými články nebo euro norma na CO₂ u manipulační techniky. Při vybírání vybavení skladu uvádí devět z deseti z firem, že je pro ně důležitá především kvalita a rozsah servisních služeb. Pro obdobný počet je důležitá také pořizovací cena, případně měsíční splátka za leasing nebo nájem.

Pro téměř polovinu firem hrají při výběru vybavení skladovacích prostor roli alternativní pohony (Li-Ion, vodík). „Stále větší důraz je kladen na chytré energetické řídicí jednotky (Smart Energy Units), které umožňují efektivní distribuci energie během dne. Tyto jednotky optimalizují nabíjení tím, že se zaměřují na časy

s nejnižšími energetickými tarify, což maximalizuje efektivitu a minimalizuje náklady zákazníků spojené s nabíjením techniky,“ vysvětlil Josef Murgaš, vedoucí oddělení automatizace a intralogistiky společnosti Still ČR.

Trendy prodeje manipulační techniky jsou jednoznačně ve prospěch elektrických vozíků. „Do roku 2020 se jejich prodeje napříč všemi skupinami strojů pohybovaly dle statistiky WITS kolem 80 %. V roce 2023 byl podíl prodeje elektrických vozíků na celkových prodejkách už 90,4 %,“ řekl Jiří Mlynář, ředitel společnosti Hyster CZ, která je distributorem manipulační techniky.

Výběr pohonu vozíků ovlivňují zejména provozní podmínky a požadavky na stroje, jako je prostředí, kde bude stroj jezdit, provozní podmínky, nájezd motohodin, vytížení na jednotlivých směnách, pořizovací a provozní náklady, zázemí pro nabíjení, uskladnění vozíků, legislativní požadavky, technické možnosti nabízených produktů, a často i historické návyky a neochota ke změnám.

„Své místo na trhu manipulační techniky proto stále má i pohon na LPG. Jsou provozy, kde spalovací vozík bude žadáný a legislativa spojená s povinností DPF filtrů u naftových strojů o nominální nosnosti nad 2000 kg tomuto jen nahrává. Navíc u strojů do nosnosti

2000 kg je technologicky nemožné DPF filtr fyzicky umístit, a proto je zde alternativa pouze LPG, případně benzínového pohonu,“ doplnil Jiří Mlynář.

Nástup elektromobility tak nutně neznamená výrazný útlum dalších alternativ. „Firmy někdy také zcela racionálně kombinují manipulační techniku s různým pohonem dle účelu využití a provozních podmínek dané aplikace. Například vozíky se spalovacím motorem na LPG se mohou doplňovat s elektrickými. Jsou relativně tiché, přítom ale výkonné a okamžitě k dispozici, takže mohou suplovat dieselovou techniku vhodnou pro intenzivní či nepředvídatelné nasazení. Přitom mají nižší spotřebu i pořizovací náklady a propan je levnější než nafta,“ uvedl Jiří Karlík, odborník na LPG a generální ředitel společnosti Primagas.

Podle něj je plynový pohon přijatelný i z ekologického hlediska, protože má oproti naftě výrazně nižší emise CO₂ nebo NO₂ a na rozdíl od nafty není nutné stroje dovážet katalyzátorem výfukových plynů. „LPG pohon je připraven i na odklon od fosilních zdrojů a dekarbonizaci. Již nyní lze v provozované technice a stávající infrastruktuře využívat uhlíkově neutrální alternativy, jako je bioLPG, obnovitelný dimethyl ether neboli rDME, případně další obnovitelné plyny,“ dodal Jiří Karlík. (tz)

INZERCE

Účetní a poradenská firma FISKUS CZ s.r.o. vám nabízí:

vedení jednoduchého i podvojného účetnictví, zpracování účetnictví za celý rok, mzdy, DPH, daňová přiznání všeho druhu a řadu dalších služeb ekonomických a daňových (podnikatelské plány, úvěry, ekonomické vedení firem, krizové řízení apod.)

Kontakt: U Kanálky 1, 120 00 Praha 2, tel.: 224 918 293; 224 922 420; 224 922 688; 224 917 584; 223 016 650; 223 016 651, fax: z jakéhokoli uvedeného čísla mojmir@fiskus.cz 602 217 061 karel@fiskus.cz 603 423 097 www.fiskus.cz

Nezapomeňte na knihu

Grada Publishing, a. s.
U Průhonu 22, 170 00 Praha 7
tel.: 234 264 401
fax: 234 264 400
www.grada.cz

Smart Press, s.r.o.
Velflíkova 1417/12
160 00 Praha 6
tel.: 233 320 075
e-mail: redakce@smartpress.cz
www.smartpress.cz

Tvůj fotodeniček od těhotenství do tří let kolektiv autorů Smart Press

Řada žen začíná podnikat, když je na mateřské dovolené nebo těsně po ní. Zvažují, jak si organizovat čas, aby se mohly věnovat jak rodině, tak tomu, co je bude profesně naplňovat. Rády si také zaznamenávají všechny významné události, které se k obdobi, kdy je potomci potřebují nejvíce, vážou. Tak jim určitě přijde vhod pomůcka – prostor pro vlastní zápisky a fotografie. Knížku pomohly vytvořit samy maminky tak, aby poskytly inspiraci a nabízel tvořivé možnosti všem.

Tajemství úspěšných lídrů

Mike Michalowicz

Představte si tým plný motivovaných zaměstnanců, kteří milují svou práci, sdílejí vaši vizi a dělají maximum pro úspěch firmy. Objevte osvědčené strategie, díky nimž najdete a přitáhnete ty nejlepší talenty, přeměňte průměrné pracovníky v nepostradatelné, sladíte silné stránky zaměstnanců s potřebami firmy i klientů, nebo vytvoříte firemní kulturu, ve které každý přemýšlí jako majitel. Naučte se, jak lidi vést k tomu, aby přijímali odpovědnost a rostli spolu s firmou.

Nový plán, jak zachránit naše zemědělství

Zemědělské a potravinářské nevládní organizace sdružující drtivou většinu českých farmářů a zpracovatelů potravin se 20. února sjednotily a vystoupily se společnou iniciativou, která má zajistit dlouhodobou stabilitu, konkurenceschopnost a udržitelnost českého zemědělství. Na tiskové konferenci představily konkrétní opatření, která jsou klíčová pro sektor a která projednaly na setkání s premiérem Petrem Fialou.

České zemědělství se ocitlo na křižovatce. Namísto jasné strategie, která by farmářům umožnila prosperovat a zajistila dlouhodobou udržitelnost produkce potravin, se sektor potýká s chaotickým přístupem státu, rostoucí administrativní zátěží a extrémně přísnými regulacemi. Naši zemědělci čelí nejpřísnější protierozní ochraně půdy v Evropě, přibývajícím omezením v živočišné výrobě i rostoucím nákladům na dodržování pravidel udržitelnosti – to vše bez odpovídajících kompenzací. Výsledkem je stále nižší konkurenceschopnost domácí produkce, útlum investic a postupná rezignace mnoha farmářů na samotnou produkční činnost.

Důsledky této politiky jsou alarmující. Česká republika je stále více závislá na dovozech základních potravin, zatímco agrární zahraniční obchod se propadá do rekordního schodku 45 miliard korun. Ostatní státy Evropské unie na současný vývoj reagují aktivní podporou vlastních zemědělců a hledáním způsobů, jak ochránit domácí produkci. Česká vláda volí opačný přístup – namísto posílení produkčních farem přichází s kroky, které jejich postavení oslabují. Aby se tento destruktivní trend podařilo zvrátit, připravily zemědělské a potravinářské organizace plán konkrétních opatření, která mají českému zemědělství vrátit jeho roli strategického sektoru a umožnit farmářům prosperovat bez závislosti na dotacích.

„Tento plán je výsledkem široké shody napříč zemědělským a potravinářským sektorem. Chceme jasnou změnu politiky, která podpoří produkční zemědělství, omezí administrativní



foto Martin Šimek

zátěž a nastaví podmínky tak, aby český farmář mohl konkurenceschopně podnikat,“ uvedl Jan Doležal, prezident Agrární komory ČR.

Podpora produkčního zemědělství a omezení závislosti na dotacích

Podpora se musí zaměřit na zemědělce, kteří skutečně vyrábějí potraviny, ne na ty, kteří se zaměřují primárně na čerpání dotací. Současná dotační politika je neefektivní, pro daňového poplatníka nepřijatelně drahá a pro zemědělce naprosto demotivační. „Aktivní zemědělci dnes musí bojovat o přežití v systému, který motivuje k neproduktivnímu hospodaření. Bez silných farmářů a zpracovatelů se ale potravinová soběstačnost ČR propadne ještě hlouběji. Žádáme přímou podporu výroby potravin a rovné podmínky na trhu,“ uvedl Martin Pýcha, předseda Zemědělského svazu ČR.

Zavedení zrcadlových opatření pro dovoz

Současná obchodní politika EU je postavená na volném trhu, ale nebere v úvahu, že čeští a evropská zemědělci jsou svázáni přísnými ekologickými, welfare a administrativními pravidly,

kteřá se na dovozové potraviny nevztahují. „Pokud stát neochrání domácí producenty před neférovou konkurencí ze třetích zemí, pak se nedivme, že naše zemědělství upadá. Požadujeme, aby dovozené potraviny splňovaly stejné normy jako ty naše – jinak likvidujeme vlastní výrobu,“ zdůraznil František Winter, předseda Českomoravského svazu zemědělských podnikatelů.

Reforma Společné zemědělské politiky

SZP musí zajistit důstojný příjem pro zemědělce, jak předpokládá článek 39 Smlouvy o fungování EU. To znamená zejména nastavení podmínek, které umožní farmářům být konkurenceschopní na trhu. „Evropská politika se musí vrátit ke svému původnímu poslání – zajistit stabilní produkci kvalitních potravin. Není možné, aby čeští farmáři kvůli politickým experimentům končili se zemědělstvím a nahrazoval je levný dovoz,“ uvedl David Brož, prezident Společnosti mladých agrárníků ČR.

Omezení byrokratické zátěže a ESG reportingu

Administrativní požadavky na zemědělce dlouhodobě narůstají, přičemž nově zaváděný ESG reporting, tedy pravidelné informování o emisích uhlíku v rámci tzv. nefinančního reportingu, přinese další neúnosné zatížení. „Namísto toho, abychom se věnovali hospodaření, musíme vyplňovat nekonečné formuláře a hlášení. Požadujeme radikální snížení byrokracie a omezení povinného ESG reportingu, který nemá žádnou přidanou hodnotu,“ prohlásil Martin Šebestyán, předseda Iniciativy zemědělských a potravinářských podniků.

Zajištění investic do modernizace sektoru a zpracování potravin

Nedostatek moderních zpracovatelských kapacit vede k tomu, že české zemědělství je stále více závislé na vývozu surovin a dovozu finálních potravin. „Potřebujeme investice do zpracování, abychom nemuseli vyvážet levné suroviny a dovážet hotové výrobky. Jen tak zajistíme větší soběstačnost a přidanou hodnotu pro české

spotřebitele i podnikatele. Stát by se také měl zaměřit na dovozy potravin z třetích zemí, které nesplňují naše přísné standardy – ať už jde o pesticidy, nebo antibiotika a růstové hormony, které jsou v unii zakázané,“ uvedla Dana Večeřová, prezidentka Potravinářské komory ČR.

Premiér dostal plán reálných řešení

Únorová schůzka s premiérem Fialou je zásadní příležitostí, jak prosadit skutečné změny. Zemědělské a potravinářské organizace očekávají, že vláda konečně vyslyší argumenty a přijme opatření, která posílí domácí produkci a ochrání české farmáře. „České zemědělství se ocitlo na křižovatce. Buď se rozhodneme pro strategii, která nás dovede k potravinové bezpečnosti a silné konkurenceschopnosti, nebo budeme nadále pasivní obětí byrokratických pravidel a globálního trhu,“ uzavřel Jan Doležal, prezident Agrární komory ČR.

Možné kroky pro zlepšení českého zemědělství a potravinářství

1. Podpora výroby s vyšší přidanou hodnotou:

- Investice do technologií na zpracování surovin přímo v ČR odpovídající velikosti českého i evropského trhu.
- Zaměření na výrobu produktů s vyšší přidanou hodnotou (mléčné výrobky, uzeniny, konzervované potraviny, ovoce a zelenina).

2. Změna dotační politiky:

- Optimalizace dotací tak, aby motivovaly k produkci, nikoli pouze k udržování nečinnosti.
- Podpora mladých farmářů, mladých zaměstnanců a modernizace podniků.

3. Podpora diverzifikace a udržitelnosti:

- Investice do zvýšení podílu živočišné výroby, podpora plodin zlepšujících půdu, podpora zelinářství a ovocnářství.
- Zvýšení odolnosti vůči klimatickým změnám, včetně nových metod šlechtění, modernizace závlahových systémů a pojištění rizik.
- Diverzifikace v oblasti obnovitelných zdrojů (bioplynové stanice, biometan, biomasa, FVE na střeších zemědělských objektů).

4. Zlepšení vyjednávací pozice:

- Posílení organizací zemědělců pro lepší vyjednávání s obchodními řetězci, a to také odstraněním veškerých administrativních povinností, které nejsou vyžadovány nadřizenou legislativou EU.
- Podpora zkracování dodavatelských řetězců a zjednodušení uvádění výrobků na trh.

5. Infrastruktura a vzdělávání:

- Vytvoření moderních zpracovatelských podniků, skladovacích kapacit a zlepšení dopravní infrastruktury.
- Podpora výzkumu a inovací v agrárním a potravinářském sektoru.
- Větší propojení středních a vysokých zemědělských škol s praxí formou stipendií a dlouhodobé spolupráce. (tz)



Začátek MAKRO Czech Gastro Fest se rychle blíží

Největší gastronomická událost, třetí ročník MAKRO Czech Gastro Fest 2025, se letos uskuteční pod heslem „Máme gastro v krvi. A to fest!“

Za necelé dva měsíce, 4. a 5. dubna, se v O2 universum v Praze sejdou ti nejlepší šéfkuchaři, baristé, barmani, cukráři a přední odborníci z oboru gastro, aby nabídli návštěvníkům kuchařské show, ochutnávky jídel zdarma, odborné diskuze i interaktivní prezentace. Po celé dva dny budou na festivalu i jeho hlavní dva ambasadoři: Zdeněk Pohlreich za odbornou veřejnost a Karel Kovy Kovář, který se díky společném programu s makro ČR Cook like a Pro stal nadšeným amatérským kuchařem. Kvalitu pro-

gramu zaštití Makro akademie a odborné asociace jako Česká barmanská asociace, Česká Food Truck Asociace, Specialty Coffee Association a Státní zdravotní ústav.

Festival nabídne bohatý program, který zahrnuje show renomovaných michelinských a Bocuse d'Or šéfkuchařů. Na hlavním pódiu vystoupí kuchařské hvězdy jako Sebastian Gibbrand, stříbrný medailista z prestižní kulinářské soutěže Bocuse d'Or, Jimmy Ericsson, švédský kuchař roku, honorary Bocuse d'Or winner, Daren Lewis, držitel dvou michelinských hvězd, michelinský šéfkuchař Peter Duranský se svým týmem, který se zúčastnil světového finále prestižní soutěže Bocuse d'Or. Ochutnejte, inspiруйте se, naslouchejte a dívejte se mistrům přímo pod ruce. (tz)

