

PROSPERITA®

Prosperita? Především! Nic jiného neřeším.



Pohodové místo pro firemní akce na okraji Prahy
Lokalita s bohatou historií • Špičková gastronomie
Unikátní starobylý vinný sklípek • Nádherná zahrada
Ochutnávka výjimečnosti • Parkování samozřejmostí
www.dvur-certousy.cz

Železnice otevírá firmám nové příležitosti

ACRI 30
VÝROČÍ
1995-2025
ANNIVERSARY

Úspěch jednoho je motivací pro druhého. Nejen v témže oboru, ale napříč všemi odvětvími. Proto rádi přinášíme informace o tom, co se firmám a jejich profesním uskupením daří, čím přispěly, a to bez náležitosti, k rozvoji možností, aby se lidem, celé společnosti, dařilo lépe. Potenciál příležitostí je nekonečný a výsledky víc než vzrušující. Příkladem mohou být ty, které na nedávné tiskové konferenci v Praze prezentovala Asociace podniků českého železničního průmyslu. Její členové dosahují velkolepého uznání nejen za hranicemi naší vlasti, ale viditelně napomáhají na domácí půdě k tomu, aby se doprava po kolejích stávala nejen výzvou, ale i uspokojením. Ať už jde o tu osobní, nebo nákladní. Nápadů rostoucí z obrovských zkušeností, tradice, letitého know-how, revoluční kroky v odkrývání nových poznatků, uplatňování špičkových technologií nám začínají výrazně šetřit čas, zvyšovat kvalitu, bezpečnost i vnímání této dopravní cesty jako nezbytného komfortu let příštích. Prostředky vkládané do inovací generují úctyhodné proměny, které by mohly samy o sobě psát dokument science fiction budoucnosti. Generální ředitelka ACRI Ing. Marie Vopálenská to potvrdila:

Odvětví železničního průmyslu roste. Proč se mu tak daří?

Železniční průmysl v České republice dlouhodobě těží z kombinace několika faktorů. Především je tu silná tradice strojírenské výroby a technického know-how. Český železniční průmysl je schopen zajišťovat produkci s vysokou přidanou hodnotou – od vlastního designu, výzkumu a vývoje přes pokročilou a vyspělou výrobu až po provozní servis, zkušebnictví a další nástavbové činnosti. To umožňuje českým firmám úspěšně soutěžit i na nejnáročnějších za-



Ing. Marie Vopálenská, generální ředitelka Asociace podniků českého železničního průmyslu

hraničních trzích. Důležitá je i stabilní poptávka po kolejových vozidlech, infrastrukturních řešeních a souvisejících službách na straně zákazníků. Ať už jde o modernizaci vozidel a železniční sítě v ČR, nebo o projekty v zahraničí. Evropské vlády navíc do železnice masivně investují – železnice je v Evropě páteří bezemisní mobility, což otevírá firmám řadu nových příležitostí. Hlavním motorem růstu je však neustálá snaha o inovace a nasazování špičkových technologií, které zvyšují konkurenceschopnost našich členských firem.

Loni průmyslová výroba v Česku klesla, ale vaši členové mohou být optimističtí, byli úspěšní. Co jejich výsledky ovlivnilo především?

Je pravda, že celková průmyslová výroba v ČR v roce 2024 klesla o 1,4 %, zatímco železniční průmysl naopak vzrostl o 2,3 %. Klíčovým faktorem je zde i stabilně vysoký podíl exportu – polovina obrátů našich členských firem tradičně

směřuje na zahraniční trhy. Důležitá byla také schopnost firem rychle se adaptovat na změny, investovat do inovací a využít příležitosti, které přinesla potřeba udržitelné a efektivní dopravy. Právě inovace – ať už v oblasti vysokorychlostní dopravy, automatizace řízení provozu, či dekarbonizace – představují hlavní pilíře, na které se železniční průmysl v dalším růstu soustředí.

Velký objem prostředků v tomto oboru putuje, jak jste potvrdila, do velkolepých inovací. Bude tento trend pokračovat?

Jsem přesvědčena, že ano. V posledních letech roste důraz na bezpečnost, digitalizaci, bezemisní technologie a na modernizaci infrastruktury. Naše společnost masivně investuje do výzkumu, vývoje a zkušebnictví, aby dokázaly nabízet řešení pro vysokorychlostní železnici, autonomní řízení nebo třeba kybernetickou ochranu a zabezpečení provozu.

pokračování na straně 4

Moderní robotická linka na plnění sudů ve Svijanech v plném provozu

Po několika měsících zkušebního provozu začala v březnu naplno sloužit největší ložská investice svijanského pivovaru, zbrusu nová linka na plnění sudů KEG s moderními robotickými systémy. Její jednotlivé komponenty – plničku, myčku a manipulační, stohovací a paletovací zařízení na KEG sudy – postupně od podzimu instalovali a uváděli do provozu odborníci chotěbořského výrobce manipulačních zařízení NT technics s.r.o.

Zatímco kapacity jednotlivých úseků přímo ve výrobě piva firma rozšiřuje tak, že je vždy jen postupně zvyšuje při zachování původní technologie, v tomto případě nebylo cílem zvýšení kapacity stáčekého zařízení, nýbrž přechod na kvalitativně vyšší úroveň. „Nová linka, na níž pivovar vynaložil celkem kolem 50 milionů korun, má tedy zhruba stejnou kapacitu jako dosavadní zařízení, tedy asi 240 sudů za hodinu, je však podstatně modernější a nesrovnatelně spolehlivější,“ uvedl svijanský sládek Petr Menšík. „Podstatné je pro nás i to, že narozdíl od staré linky dokáže automaticky plnit a manipulovat i patnáctilitrové sudy, které tvoří stále větší podíl produkce pivovaru.“

Novou linku pro Svijany vyrobil a několik posledních měsíců instaloval a ladil český výrobce manipulačních zařízení NT Technics s.r.o. z Chotěboře. „I v tomto případě jsme se jako česká firma záměrně rozhodli pro osvědčeného domácího dodavatele,“ zdůraznil Petr Menšík.

„Jsme rádi, že jsme linku uvedli do plného provozu před zahájením letní sezóny, a budeme tak schopni pružně reagovat na různé typy velikosti sudů, které naši zákazníci poptávají. Je to další díl do skládky, aby se naše skvělé nepasterované pivo dostalo k zákazníkům v co nejvyšší kvalitě a v požadovaném druhu obalu,“ řekl František Kněbort, vedoucí stáček Pivovaru Svijany.

Nová linka na plnění sudů byla významnou součástí investičního plánu pivovaru. Další dílčí investice loni směřovaly do zlepšení funkčnosti čističky odpadních vod a do strojovny chlazení. „Letos pivovar čeká další velice náročný projekt – modernizace a rozšíření varny, které jsme odkládali již prakticky od covidu. Práce budou zahájeny v průběhu letošního roku a vyžádají si náklady přes 120 milionů korun,“ doplnil ředitel Pivovaru Svijany Roman Havlík. (tz)

Najdete uvnitř listu

Tyto priority se mohou stát inspirací, a některé se skutečně v předvolebních programech objeví	3
Zlaté časy mezinárodní spolupráce se hned tak nevrátí	5
Hlavní roli při dekarbonizaci tuzemské energetiky sehraje zemní plyn	7
První automatizovaný obchod slaví tři roky, dnes jich COOP provozuje 65	13
Úřad průmyslového vlastnictví je jedním z nejvíce digitalizovaných orgánů české státní správy	16

ČSOB NaMobilu: V Liberci vznikla první digitální pobočka této banky v Česku

ČSOB opět posouvá hranice tradičního bankovníctví. V Liberci otevřela první digitální pobočku v České republice pod názvem ČSOB NaMobilu. Namísto tradičních bankéřů zde klientům pomohou asistenti, kteří je provedou nabídkou online služeb, naučí je orientovat se v digitálním bankovníctví a osvojit si jeho výhody. Tento pilotní projekt představuje další krok ČSOB k naplnění vize finančních služeb, které jsou jednoduché, dostupné a pohodlné odkudkoliv.

„Skupina ČSOB je lídrem v oblasti technologických inovací na českém finančním trhu. Neustále vylepšujeme naši mobilní aplikaci Smart s digitální asistentkou Kate a nyní přicházíme s dalším krokem – konceptem digitálních poboček ČSOB NaMobilu. Tyto pobočky zcela mění běžný standard: nenajdete zde tradiční bankéře, přepážky, listěčky s pořadovým

číslem ani hotovost. Jsou zde jen klienti, jejich mobilní zařízení a naši asistenti, kteří jim pomohou efektivně spravovat finance přímo v jejich mobilu,“ vysvětlil Martin Jarolím, vrchní ředitel a člen představenstva ČSOB zodpovědný za oblast Retail.

První pobočka ČSOB NaMobilu byla otevřena 2. ledna na Soukenném náměstí v Ob-

chodním centru Forum v Liberci. Je určena široké veřejnosti – od začátečníků, kteří teprve objevují svět digitálního bankovníctví, až po pokročilé uživatele hledající nové tipy a triky. Klienti si zde osvojí nejen funkce mobilní aplikace Smart s virtuální asistentkou Kate, ale také jednoduché způsoby, jak si rychle a pohodlně vyřídit své bankovní záležitosti. V případě složitějších požadavků mají k dispozici vzdáleného bankéře v klidném a soukromém prostředí.

Koncept ČSOB NaMobilu je klíčovou součástí digitální strategie banky. Zkušenosti z pilotního provozu této první digitální pobočky budou využity k optimalizaci budoucích poboček, aby co nejlépe odpovídaly požadavkům a pohodlí klientů. (tz)

PROSPERITA®

Prosperita? Především! Nic jiného neřeším.

Prosperita je měsíční periodikum o podnikání a vzájemné komunikaci mezi firmami a jejich velkými skupinami, mezi profesními uskupeními a navzájem v prostředí českého trhu. Přednostně informuje své čtenáře o dění v české ekonomice především očima jednotlivých podnikatelských subjektů a svazů, asociací, sdružení, unií, komor a Konfederace zaměstnavatelských a podnikatelských svazů ČR. Velký prostor je věnován prezentacím formou článků a rozhovorů nebo klasické reklamě, která je jediným zdrojem financování tohoto časopisu. Cílem je oslovit široké spektrum podnikatelů a manažerů s tím, že přednost mají informace o aktivním postoji k podnikání a vytváření trvalých hodnot.

Časopis Prosperita a přílohy
Prosperita Madam Business
Prosperita Fresh Time

www.iprosperita.cz,
www.madambusiness.cz, www.freshtime.cz

Vydává: RIX, s. r. o.

Sídlo vydavatelství a redakce:
Ocelářská 2274/1, 190 00 Praha 9
IČ: 25763164, DIČ: CZ25763164
e-mail: brix@iprosperita.cz

Datum vydání: 15. dubna 2025

PhDr. Eva Brix-Šímková, šéfredaktorka
mobil: 602 618 008, e-mail: brix@iprosperita.cz


Martin Šímek, šéfredaktor internetových médií
www.iprosperita.cz, www.madambusiness.cz
a www.freshtime.cz
mobil: 606 615 609, e-mail: martin@iprosperita.cz

Bc. Kateřina Šímková, redaktorka a mediální konzultantka
mobil: 724 189 342, e-mail: simkova@iprosperita.cz

Korektury: Mgr. Pavla Rožničková

Grafická úprava: Michal Schneidewind

Příjem inzercí: Ocelářská 2274/1, 190 00 Praha 9

Placené textové materiály jsou na stránkách časopisu označeny grafickým symbolem . Bez označení jsou publikovány materiály poskytnuté redakci důvěryhodnými zdroji. Materiály označené (tz) jsou převzaté, případně redakčně upravené tiskové zprávy. Za textové a obrazové podklady dodané redakci inzertem pro výrobu a otištění inzercí odpovídá inzert.

Tisk: Novotisk

U Stavoservisu 1a, 108 00 Praha 10

Distribuce: 5 P Agency, spol. s r. o.,
Modřická 334/63, 664 48 Moravany

Časopis je v roce 2025 rozšiřován dle vlastního adresáře redakce.

Registrace MK ČR E 8255. Mezinárodní standardní číslo sériových publikací ISSN 1213-6492

Prosperita partnersky spolupracuje:

■ se společností
NEWTON Media a.s.



■ s Úřadem
průmyslového vlastnictví



■ s Českou společností
pro jakost



Komunikujme a hledějme
ta nejlepší řešení pro vás.

PROSPERITA®

Prosperita? Především! Nic jiného neřeším.

www.iprosperita.cz

Madam
BUSINESS

www.madambusiness.cz

FRESH
TIME

www.freshtime.cz

Změna údajů pro zaslání a odhlášení
ze zaslání časopisu Prosperita a příloh

Došlo-li ke změně vašich údajů pro zaslání našeho časopisu (adresa, název společnosti, jméno atd.), můžete nám zaslat žádost o aktualizaci svých údajů na zasilani@iprosperita.cz. Vaše údaje upravíme na správné.

V případě, že o zaslání již nemáte zájem, napište nám svůj požadavek, včetně svých údajů z adresního štítku, na zasilani@iprosperita.cz. Dodávání časopisu poté zrušíme.

Pokud byste potřebovali větší počet výtisků aktuálního vydání, dejte nám vědět alespoň s měsíčním předstihem, rádi vydáme vstříc.

S tužkou za uchem

Ať pomůže, když je tak chytrá

Přečetla jsem si tiskovou zprávu o tom, jak děti odmítají jíst ve školních jídelnách pokrmy připravované podle nového předpisu, který měl vést k tomu, aby do svých žaludků dostávaly hodnotnou stravu sestávající z většího podílu zeleniny, ryb, biopotravin. Asociace společného stravování, která sdružuje školní jídelny u nás, se staví za přepracování reformy tak, aby se vařilo to, co dětem bude chutnat. V současnosti se totiž jídla vyhazují daleko více než dříve, děcka jsou hladová, a ceny jsou vyšší. Zapeklitý problém, že? Bud' na zdravější jídelniček nejsou žáci zvyklí z domova, nebo stále více podléhají chipsům a colovým nápojům, možná kuchařky nevaří dost erudovaně a s nadšením, což se do chuti mladých strávníků jistě promítá. Jak to všechno vymyslet a dospět k efektivnímu řešení? Odpověď by mohla dát umělá inteligence, když je tak chytrá. Ať sestaví jídelní lístek podle preferencí mládeže, ale ať do něj promítne vše, co je třeba, když se to odborníkům zatím nepodařilo... **Eva Brix**

Zaujalo nás

Prodej zlata roste

Společnost Golden Gate zaznamenala v prvním čtvrtletí 2025 meziroční nárůst tržeb o více než 50 %. Poptávka po fyzických drahých kovech se výrazně zvýšila v únoru, a zejména v březnu. „Sílicí poptávka je odrazem vývoje ceny zlata na trhu, která překonala psychologickou hranici 3000 USD za troyskou uncí a dále roste. Zlato je považováno za bezpečnou investici, kterou si lidé pořízují kvůli diverzifikaci majetku, a v dlouhodobém horizontu nese zajímavý výnos,“ řekl předseda představenstva Golden Gate Libor Brůna. Cena stříbra se aktuálně obchoduje na dohled hranice 35 USD za troyskou uncí, a pokud tuto úroveň překoná, očekává se jeho další růst. „Tento trend přitahuje zájem investorů, kteří v něm vidí perspektivní příležitost ke zhodnocení svých financí,“ dodal Libor Brůna. **(tz)**

Mediální partnerství v roce 2025

1. Soutěž Ambasador kvality České republiky
2. Soutěž Marketér roku
3. Konference Kvalita – Quality 2025
5. Projekt Inspiromat – Klub manažerek
7. Konference Dny kvality 2025
8. Vzdělávací program Manažer kreativity a inovací
9. Konference pořádané Konfederací zaměstnavatelských a podnikatelských svazů ČR
10. 1. ročník Československé konference pracovníků z oblasti zdvihacích zařízení
11. Československé setkání Gerneticienne kosmetické značky GERnétic

Redakční rada pracuje ve složení:

- **Jan Wiesner**, čestný prezident Konfederace zaměstnavatelských a podnikatelských svazů ČR
- **Ing. Irena Vlčková**, brand manager FlowBEAUTY s.r.o.
- **Doc. Ing. Rudolf Skuhra, CSc.**, majitel společnosti CONDOR MACHINERY spol. s r.o.
- **Ing. Michal Vaněček, Ph.D., MBA**, ředitel a místopředseda představenstva T-SOFT a. s.
- **Ing. Pavel Ráliš, MBA**, zakladatel značky fin4Business
- **Ing. Hugo Kysilka**, poradce a malíř
- **Ing. Vít Pěkný, Ph.D.**, odborník na problematiku automobilového trhu
- **Prof. Ing. Růžena Petříková, CSc.**, členka Rady kvality ČR
- **Ing. Andrea Trčková**, výkonná ředitelka společnosti Mgr. Ladislav Kavan – LK SERVIS
- **Jarmila Janurová**, zakladatelka a jednatelka firmy JaJa Pardubice, s. r. o.
- **Ing. Zdeněk Juračka**, zakladatel a čestný předseda Asociace českého tradičního obchodu
- **Jiří Souček**, obchodní ředitel společnosti Uzeniny BETA
- **Mgr. Olga Stanley**, koordinátor aktivit ESG ROSSMANN, spol. s r.o.
- **David Kubla**, ředitel úseku spolkových činností a propagace České společnosti pro jakost
- **PaeDr. Petr Paksí, DBA**, jednatel a obchodní ředitel JAP FUTURE s.r.o.
- **Tomáš Hudera**, majitel firmy HUDERA A SYN s.r.o.

PlanRadar: ztráta informací ve stavebnictví vychází firmy draze

Stavební sektor se dlouhodobě potýká s problémy spojenými s neefektivním sdělením a správou informací, což negativně ovlivňuje produktivitu i ziskovost firem. Na projektech se standardně podílí široké spektrum účastníků – od investorů přes architektky, projektové manažery a zhotovitele až po subdodavatele, což vyžaduje jasné nastavené procesy a spolehlivé kanály pro předávání důležitých dat a informací. Opožděná, neúplná nebo nepřesná sdělení narušují harmonogram výstavby, prodražují projekty a působí komplikace v pracovních vztazích. Společnost PlanRadar, zaměřená na digitalizaci stavebních procesů, ukazuje, jak mohou moderní technologie minimalizovat rizika spojená s chybně vedenou nebo ztracenou dokumentací, a dlouhodobě tak přispívat k vyšší produktivitě.



foto Pixabay

„Efektivní správa dat a informací se stala základem předpokladem pro úspěšné fungování stavebních firem,“ řekl Adam Heres Vostárek, regionální manažer PlanRadaru pro Českou republiku, a pokračoval: „Firmy, které stále spoléhají na zastaralé metody, jako je papírová dokumentace či roztržité e-mailové komunikace, se vystavují riziku nejen finančních ztrát, ale i poškození své reputace. Moderní nástroje, jako je PlanRadar, poskytují firmám bezpečnou a přehlednou platformu pro správu dat, která zjednodušuje komunikaci a umožňuje sledování projektů v reálném čase.“

Více než polovina pracovních úkolů ve stavebnictví neodpovídá plánovaným harmonogramům, což zpomaluje práci a zvyšuje náklady. Tyto problémy jsou často důsledkem špatné komunikace mezi investory, projektovými manažery a dodavateli. Nedostatek klíčových informací vede k nadměrnému objednávání materiálu, mylným odhadům nákladů nebo ne-

správným rozhodnutím, která ohrožují úspěch projektů. „Efektivní správa dat je zásadní pro minimalizaci chyb a zpoždění výstavby. Firmy, které investují do moderních digitálních nástrojů, získávají nejen konkurenční výhodu, ale i větší kontrolu nad svými projekty,“ popsal Adam Heres Vostárek.

Nedostatečná komunikace a absence standardizovaných procesů pro sdělení informací během realizace projektů může vést k vážným problémům, a to včetně ohrožení bezpečnosti na staveništi. Chybné předávání instrukcí, nesprávné využití materiálu nebo nedostatky ve stavebních plánech zvyšují riziko nehod a strukturálních selhání. Ztráta či zpoždění v předávání klíčových informací zároveň brání včasnému rozhodování a efektivnímu řízení zdrojů, což negativně ovlivňuje produktivitu a plánované zisky. Častým problémem je také chaotická komunikace probíhající hned na několika kanálech souběžně: osobně, klasickou poštou, přes e-mail a s využitím WhatsApp zpráv. Výsledkem je, že informace jsou sdíleny nesystematicky a neúplně, z čehož někdy vyplývá jejich špatné pochopení. Bez zavedení jasných a standardizovaných procesů se zvyšuje riziko chybných rozhodnutí, která mohou ohrozit hladký průběh a úspěch projektů.

Negativní dopady špatné komunikace jsou znatelné i v produktivitě projektových týmů. Z průzkumu FMI Corporation a Autodesk vyplývá, že třetina dotázaných stavebních profesionálů pravidelně pracuje s neúplnými nebo nepřesnými daty, což má zásadní vliv na kvalitu a efektivitu práce. Nedostatečný přístup k datům navíc zaměstnance přetěžuje, klesá jim výkonnost a vede k jejich zbytečné fluktuaci. Přitom zaučování nových zaměstnanců je drahé a projekty zpomaluje.

Řešením je větší zapojení investorů a stavbyvedoucích, kteří hrají klíčovou roli při nastavování jasných komunikačních procesů a využití moderních digitálních nástrojů. Právě oni mohou zajistit, že všichni zainteresovaní budou mít přístup k přesným a aktuálním údajům. Moderní technologie, jako jsou platformy pro správu dat a sdělení informací, BIM navrhování atd., umožňují v kombinaci s IoT senzory monitorovat projekty v reálném čase a minimalizovat chyby. Efektivní komunikace usnadňuje rozhodování a předchází krizím.

„Naším cílem je pomoci firmám eliminovat palčivé problémy, jako jsou zpoždění projektů nebo překračování rozpočtu. PlanRadar je zárukou toho, že všechna důležitá data budou pro všechny dostupná v reálném čase,“ uzavřel Adam Heres Vostárek. **(tz)**

Partneři www.iprosperita.cz

partneři plus:



PetOptim

partneři:



DAVID
KARABEC
OSOBNĚ OHLÍDANÉ
KLASIKY



odborní partneři:



SVAZ KVĚTINÁŘŮ A FLORISTŮ
ČESKÉ REPUBLIKY



Prosperita vás provází děním v businessu už 26 let!

Tyto priority se mohou stát inspirací, a některé se skutečně v předvolebních programech objeví

KZPS

KONFEDERACE ZAMĚSTNATELSKÝCH
A PODNIKATELSKÝCH SVAZŮ ČR

Co všechno by se mělo v naší ekonomice v návaznosti na podnikání, potažmo život v České republice, změnit? Co by si měly dát do programů politické strany? Možná až příliš obecné otázky. Nicméně je potřeba na ně začít odpovídat. Jak, to ve svém dokumentu o prioritách naznačila Konfederace zaměstnavatelských a podnikatelských svazů ČR. Vznikl tak dokument pojmenovaný **Návrhy KZPS ČR do programu politických stran ČR pro volby v roce 2025**, kterým zaměstnavatelé, a především firmy argumentují, ukazují, jakých změn by mělo české hospodářství doznat, proč je udělat a co by měly přinést. Podrobněji to rozvedl prezident KZPS ČR Ing. Jiří Horecký, Ph.D., MSc., MBA:

Lze připomenout, co se Konfederaci od vašeho nástupu do role jejího prezidenta již podařilo?

Předně je třeba říct, že můj příchod neznamenal revoluci. Můj předchůdce, Jan Wiesner, Konfederaci zaměstnavatelů řídil úspěšně, já jsem vedení převzal a v aktivitách Konfederace pokračuji. Na druhou stranu jsem několik změn provedl. Změnili jsme logo, založili nové webové stránky, účty na sociálních sítích, začali pořádat tzv. Byznys kluby a zintenzivnili jsme mediální výstupy. Novinkou je také vstup Asociace malých a středních podniků a živnostníků ČR, což znamená, že v současnosti Konfederace zaměstnavatelů zastupuje přes 140 odborných profesních uskupení, tedy 23 000 podniků a firem zhruba s 1 750 000 zaměstnanců.

Oč se opírají vaše návrhy pro politické strany před nadcházejícími volbami?

Jsou to priority, resp. klíčové priority, jejímiž autory jsou naše členské svazy. Jde tedy o sektorové pestrý materiál, který, ačkoliv má několik stran, je redukovanou verzí, neboť jsme z té původní museli hodně mazat. Třicet stránek priorit by ale nikdo asi pročitat nechtěl.

Stále jsme ještě hodně dodavatelskou ekonomikou a koncové výrobky vznikají mimo ČR. Souvisí to nejen s know-how, inovacemi, ale i strukturou českého hospodářství, která se mění dlouhodobě a pomaleji, než bychom si možná přáli. Jinými slovy, pokud má někdo firmu, ve které vyrábí a prodává meziprodukty jiným firmám, není/nemusí být vždy jednoduché tuto výrobu změnit. Na druhou stranu je nutné podporovat startupy a investovat do výzkumu, inovací a digitalizace.

V doporučení například figuruje tlak na zvyšování přidané hodnoty našich výrobků. Je to s tou přidanou hodnotou opravdu tak zlé? Neumíme stále operovat s know-how, uplatnit jedinečnost, prodáváme hmotu, a ne myšlenku?

V ČR se stále ještě nevyrábí dostatečné množství tzv. finálních výrobků, tedy těch, které jdou koncovým zákazníkům, a které tak mají nejvyšší marže, tj. koncovou hodnotu. Stále jsme ještě hodně dodavatelskou ekonomikou a koncové výrobky vznikají mimo ČR. Souvisí to nejen s know-how, inovacemi, ale i strukturou českého hospodářství, která se mění dlouhodobě a pomaleji, než bychom si možná přáli.



Ing. Jiří Horecký, Ph.D., MSc., MBA, prezident Konfederace zaměstnavatelských a podnikatelských svazů ČR

Jinými slovy, pokud má někdo firmu, ve které vyrábí a prodává meziprodukty jiným firmám, není/nemusí být vždy jednoduché tuto výrobu změnit. Na druhou stranu je nutné podporovat startupy a investovat do výzkumu, inovací a digitalizace.

České zaměstnavatele velmi tíží evropská Zelená dohoda, která se již dávno jeví jako neuskutečnitelná. Co doporučujete především, aby pro firmy byla přijatelná?

Její zásadní revizi a revizi i dalších dokumentů a jejich cílů, jako je Fit for 55, Clean Industrial Deal apod., dále pozastavení směrnice CSRD a ESG reportingu atd. Je nutné provést revizi klimatických cílů EU, tj. přehodnocení ambiciózních emisních závazků tak, aby reflektovaly reálné ekonomické a technologické možnosti Evropy. Dále pak podporovat technologické inovace a investice do výzkumu a vývoje nízkemisních technologií a energetické účinnosti místo administrativního vynucování regulací. A konečně také zajistit energetickou bezpečnost vytvořením stabilního a diverzifikovaného energetického mixu zahrnujícího jádro, plyn a obnovitelné zdroje a ochranu průmyslové konkurenceschopnosti (např. snížením byrokratické zátěže a zavedením pobídek pro udržení výroby v Evropě namísto přesunu do třetích zemí). Proto jsme se v této věci obrátili ve společném dopise s ČMKOS na Evropskou komisi s konkrétními návrhy a požadavky. A v této věci se stejným akcentem komunikujeme s českou vládou, našimi europoslanci, ale i našimi zahraničními sociálními partnery.

Věčným tématem je snižování administrativy a byrokracie. Vidíte naději na úspěch? Přinese podnikatelům například digitalizace státní správy optimistické vyhlídky?

Navržený Omnibus I je první (malou) jiskřičkou naděje, že si snad Evropská komise začíná uvědomovat, že dekarbonizace (se vší regulací a reportingem) začíná přinášet deindustrializaci Evropy. Na druhou stranu navrhované mírné odmazání pár ohlašovacích povinností po několika letech přijímání tisíců zbytných evropských povinností není to, co nyní EU opravdu potřebuje. Řešením a okamžitou pomocí by bylo jedině celkové odstoupení od konceptu ESG a CSRD tak, jak to v průběhu jednoho týdne dokázaly udělat všechny americké banky.

Konfederace také doporučuje, aby se české podniky více účastnily zakázek, výběrových řízení, aby dostávaly větší šanci než doposud. Podpora domácí ekonomiky zní jako samozřejmost, praxe je však často jiná. Co tedy s tím?

Podpora českých podniků ve veřejných zakázkách vyžaduje zjednodušení výběrových řízení, změnu zadávacích kritérií tak, aby se nehodnotila jen nejnižší cena, ale i kvalita a inovace, a větší informovanost firem o dostupných tendrech. Důležité je také zavést opatření, která zvýhodní lokální podniky podobně jako v některých západních zemích, a zajistit transparentnost, aby nedocházelo k neférovým praktikám. Pokud se podaří snížit administrativní bariéry a motivovat české firmy k větší účasti, může to výrazně posílit domácí ekonomiku.

Nabízí se rovněž „něco udělat“ se stavebnictvím, a to počínaje Ministerstvem průmyslu a obchodu. Jak přesně si to představujete?

Ta nejdůležitější opatření jsme se pokusili uvést ve svých prioritách: Změnit stavební zákon a zjednodušit povolovací procesy výstavby, včetně digitalizace stavebního řízení, reformovat územní plánování a podporovat dostupné bydlení, motivovat samosprávy pro bytovou výstavbu a také řešit dopady vysokých cen energií. No a konečně, abych odpověděl na vaši otázku, zřídit samostatnou sekci pro stavební průmysl na MPO.

Zajímavou otázkou je řešení generační obměny v zemědělství. To je víc než složitě téma k diskusi... Pomůže robotizace nebo účinnější motivace ke znovuosidlování venkova?

České zemědělství potřebuje řadu dalších změn, podpor, priorit a opatření. Problematika znovuosidlování venkova je velmi široká, zahrnující hospodářské, ale i sociální a demografické aspekty. To by bylo na samostatný rozhovor, a ne na jednu otázku a odpověď.

Navržený Omnibus I je první (malou) jiskřičkou naděje, že si snad Evropská komise začíná uvědomovat, že dekarbonizace (se vší regulací a reportingem) začíná přinášet deindustrializaci Evropy. Na druhou stranu navrhované mírné odmazání pár ohlašovacích povinností po několika letech přijímání tisíců zbytných evropských povinností není to, co nyní EU opravdu potřebuje. Řešením a okamžitou pomocí by bylo jedině celkové odstoupení od konceptu ESG a CSRD tak, jak to v průběhu jednoho týdne dokázaly udělat všechny americké banky.

Ve vašem programu je záležitostí daleko více, například rozvoj sociálního podnikání, podpora konkurenceschopnosti lesnictví nebo lokálních výrobců, efektivnější financování družstevní bytové výstavby, reforma dotační politiky pro malé a střední firmy... To jsou velké ambice a hozená rukavice našim politikům. Budou se tím vším chtít zabývat?

Neбудou. Ale je naší povinností prezentovat politickým stranám a hnutím naše priority a návrhy na změny (a nejen kritizovat). A na druhou stranu také ze zkušenosti víme, že tyto priority se mohou stát v řadě oblastech inspirací (byť ne všechny), a některé se skutečně v předvolebních programech objeví. V tuto chvíli pracujeme na tom, abychom je dostali ke všem odborníkům z jednotlivých sekcí a sektorů, abychom je vysvětlili a otevřeli, a vedli o nich odborný dialog.

za odpovědi poděkovala Eva Brixí

Pět let od prvních covidových opatření

Před pěti lety přijala vláda první covidová opatření v oblasti obchodu. Krizová opatření tehdy nastartovala zásadní změny ve fungování obchodů i v chování zákazníků. A zejména první týdny ukázaly, že si obchody poradí s jakýmkoliv problémem.

„Už od první chvíle velmi dobře fungovala koordinace v rámci krizového štábu, velmi rychle jsme navázali komunikaci s ministry průmyslu a obchodu, zdravotnictví, vnitra a zemědělství, abychom udrželi systém zásobování Česka v chodu. Zadání pro první dny epidemie bylo jednoznačné: omezit riziko neznámé nákazy a zároveň zajistit, že lidé nebudou panikařit kvůli tomu, že by v obchodech nebyl dostatek potravin a dalšího základního zboží. Když se dnes ohlížím na tu hektickou situaci před pěti lety, musím z celého srdce poděkovat všem pracovníkům v obchodu a logistice i mnoha lidem ve státní správě, kteří dělali všechno pro to, aby byl dopad na Česko co nejmenší,“ řekl prezident Svazu obchodu a cestovního ruchu ČR Tomáš Prouza.

Dnes už se můžeme na dobu před pěti lety dívat především jako na okamžik, který nastartoval zásadní změny v českém obchodě. Ty hlavní se dají shrnout následujícím způsobem:

■ **Digitalizace komunikace se zákazníky:** dnes jsou propracované webové stránky, účty na sociálních sítích a mobilní aplikace běžným standardem. Obchody také usilovně integrují různé způsoby prodeje v kamenných pobočkách s online světem tak, aby byl nákup pro každého zákazníka co nejjednodušší. Covid tyto digitalizační procesy výrazně urychlil a obchody výrazně navýšily investice do digitální komunikace i transakčních technologií.

■ **Automatizace v prodejnách:** covidová opatření a karantény znamenaly, že ze dne na den vypadla část pracovní síly, což byl důrazný impulz k tomu, aby obchody rychle hledaly cesty, jak svůj provoz v prodejnách i v zázemí co nejvíce automatizovat.

■ **Posilování logistiky:** rychlý nárůst online prodeje znamenal, že e-shopy musely velmi rychle navýšovat kapacitu svých skladů a přepravní společnosti musely masivně navýšit své přepravní kapacity. Pro řadu lidí se rozvoz zboží stal vítaným zdrojem příjvídělky a tehdy se nastartoval růst řady dnes velmi oblíbených digitálních platform. Mnoho obchodů se také změnilo na výdejní místa e-shopů, takže je dnes standardem, že lidé chodí zejména do menších obchodů vedle nákupů také vyzvedávat zásilky, což obchodům přináší zajímavý zdroj příjmů.

Boom e-commerce a potřeba doručovat zboží s minimem kontaktu také podnítily rychlou expanzi výdejních boxů po celé republice.

■ **Změna složení spotřebitelského koše:** uzavřené školy a práce z domova znamenaly, že mnoho lidí začalo doma vařit, což zvýšilo objemy nakupovaných potravin k dalšímu zpracování v domácnosti. Dodavatelé tak museli velmi rychle navýšovat objem dodávaných potravin v retailovém balení místo balení pro restaurace či hotely. U spotřebního zboží velmi rychle klesly prodeje oblečení a obuvi, zejména pro dospělé, což se dodnes nepodařilo úplně zvrátit. Například v prvních týdnech a měsících rychle stoupaly prodeje sportovního vybavení a vybavení pro pobyt v přírodě, lidé často využívali čas, který museli trávit doma, také k opravám a modernizaci svých domácností a zahrad a k nákupům lepšího vybavení domácností.

■ **Vynucené úspory:** zákaz cestování a dlouhé uzavření řady prodejen a restaurací znamenaly, že lidé byli donuceni odkládat řadu svých výdajů, a vytvářeli si tak nadprůměrné úspory. Jejich následné opatrné rozpouštění po konci pandemie znamenalo, že se objem nákupů v některých segmentech do normálu vracel velmi pozvolna. Platilo to zejména o oblečení a obuvi či elektronice, kterou lidé nakupovali spíše během

covidu. Obecně se v nákupním koši po konci pandemie snížil podíl zboží a vzrostl podíl služeb, neboť lidé měli větší zájem o zážitky.

■ **Nižší loajalita zákazníků:** dostatek času na plánování nákupů i jistá nuda během covidových uzavěr znamenaly, že lidé měli větší zájem zkoušet nové značky. Pokles loajality ke značkám přetrvává dodnes a zhruba polovina zákazníků v průběhu roku vyzkouší i jiné značky, než které nakupovalo v minulosti. Pro mladší generaci je loajalita ke značkám téměř neznámý postoj, naopak více sledují vlastnosti nakupovaných výrobků a zohledňují i udržitelnost produkce. Kvůli poklesu loajality k značkovým výrobkům i kvůli snaze omezit zbytečné výdaje výrazně rostla podíl privátních značek u potravin i nepotravinářského zboží, neboť zákazníci přestávají být ochotni připlácet si více než čtvrtinu ceny výrobku jen kvůli známému logu na jeho obalu.

■ **Bezkontaktní platby i doručování:** zákazníci i obchodníci začali podporovat bezkontaktní placení a rychle narostl počet platebních terminálů, objevila se možnost placení přes QR kódy. Stejně tak se během pár týdnů stalo standardem bezkontaktní doručování balíků a jídla, což pomohlo ještě zrychlit růst e-commerce, protože v minulosti byla pro řadu lidí velkou překážkou nutnost přebírat balíky osobně. (tz)

Železnice otevírá firmám nové příležitosti

dokončení ze strany 1

Současné se zapojují do mezinárodních projektů, kde mohou své nápady uplatnit, a tím posilují své postavení na světovém trhu. Věřím, že železnice se bude dále rozvíjet jako jeden z pilířů udržitelné mobility – a inovace jsou k tomu klíčovým předpokladem.

Jste rovněž mezi výraznými exportéry, dočkáte se na nejvýznamnější trhy. Čím si získaly české firmy tak dobré jméno?

Zahraniční zákazníci vnímají české firmy jako spolehlivé partnery, kteří dodávají vyspělá komplexní řešení a dokážou se přizpůsobit individuálním potřebám. Často je to spojení dlouholeté tradice, kvalitní strojírenské výroby a současně velmi pokročilých technologií, vyvíjených přímo v našich společnostech. Firmy jako Škoda Group, CZ-LOKO, BONATRANS, AŽD či Třinecké železárny se uplatňují na prestižních evropských trzích a vyvážejí do desítek zemí světa. Získané reference v oblasti vysokorychlostních souprav, lokomotiv, moderního zabezpečení či dodávek kolejových komponent pak otevírají dveře k dalším zakázkám.

Přeprava po železnici má stále velký potenciál a v Česku se do její podpory vkládají nemalé peníze. Na jakých projektech firmy sdružené v asociaci letos participují?

Naši členové se podílejí na celé řadě projektů. Jednak jde o významné infrastrukturní stavby, jako je příprava vysokorychlostních tratí nebo implementace evropského systému řízení vlaků (ETCS). Další prioritou je modernizace vozidel pro dálkovou i příměstskou dopravu, včetně do-



Moderní vlaky RegioPanter od Škoda Group

dávek bateriových a elektrických jednotek pro regiony. Například AŽD pokračuje v rozvoji technologie autonomních vlaků a v přípravách na spuštění jejich provozu, Třinecké železárny investují do pokročilých technologií tepelného zpracování kolejnic a Škoda Group realizuje zakázky na nové vlaky pro zemské i zahraniční zákazníky. Nesmíme zapomenout ani na nákladní dopravu, kde CZ LOKO či BONATRANS dodávají moderní lokomotivy a dvojkolí s vysokou technologickou přidanou hodnotou a jejich domácí a zahraniční partneři si je vybírají pro další rozvoj svých aktivit v drážní dopravě. DT - Výhybkárna a strojírna loni představila vlastní nejšpičkovější vysokorychlostní výhybku pro rychlosti až 350 km/h v přímém směru a 230 km/h do dobočného směru, která nyní prochází interním testováním. Aktuálně firma pracuje na projektu autonomní výhybky, která bude schopná sama sebe monitorovat a upozornit na potřebu údržbového zásahu nebo výměny.

ACRI právě v tomto roce slaví 30 let od svého založení. Když nahlédnete do historie, na které milníky lze vzpomenout?

Za tři desetiletí existence jsme byli svědky velkého posunu: od transformace železničního průmyslu v 90. letech po dnešní expanzi na globální trhy a nasazování světově unikátních technologií. K milníkům patří naše přijetí do evropských struktur, kde se přes organizaci UNIFE spolupodílíme na tvorbě evropských norem, a rovněž zřízení Centra technické normalizace CTN ACRI. Důležité bylo zapojení do mezinárodních projektů a pravidelná účast českých firem na prestižních veletrzích typu InnoTrans. Neméně zásadní je i dlouhodobý růst členské základny, která dnes sdružuje klíčové



Lokomotiva CZ LOKO

společnosti v oblasti produkce kolejových vozidel, infrastruktury a souvisejících technologií.

A co vás čeká v tomto roce?

Rok 2025 je pro nás výjimečný právě kvůli 30. výročí asociace. Budeme pokračovat v podpoře exportních aktivit našich členských firem – chystáme účast na klíčových veletrzích v Polsku či Turecku a další obchodní mise. I letos se zaměřujeme na úspěšné projekty ekonomické diplomacie v součinnosti s Ministerstvem průmyslu a obchodu a s Ministerstvem zahraničních věcí. Neméně důležitým úkolem je pokračování v dialogu se státní správou ohledně investic do infrastruktury i přípravy nových vysokorychlostních tratí. A samozřejmě chceme i nadále podporovat naši mladou generaci, která je budoucností odvětví.

Naše společnosti masivně investují do výzkumu, vývoje a zkušebnictví, aby dokázaly nabízet řešení pro vysokorychlostní železnici, autonomní řízení nebo třeba kybernetickou ochranu a zabezpečení provozu.

Můžete tedy ovlivnit příliv nové generace pracovníků do železničního průmyslu? Spolupracujete například s jinými profesními uskupeními či ministerstvy v této záležitosti?

Jednoznačně ano. Považuji za klíčové, aby mladí lidé vnímali železniční průmysl jako perspektivní a atraktivní obor plný inovací a technických výzev s dobrou perspektivou zaměstnání. Už nyní naše členské firmy intenzivně spolupracují

s vysokými školami a středními odbornými školami a učilišti – například prostřednictvím organizací stáží a exkurzí ve firmách, abychom studentům ukázali, že jde o moderní a stabilní odvětví. Důležitá je i spolupráce s ministerstvy (dopravy, průmyslu, školství), ale také s dalšími profesními svazy – například při tvorbě koncepčních programů na podporu technického vzdělávání. Naše firmy nabízejí uplatnění v odborných profesích, a mnohé navíc sázejí na vlastní výzkum, kde mladí inženýři mohou růst v kontaktu se špičkovými technologiemi.

Dokážete předpovědět, jak se bude cestovat po kolejích za padesát nebo sto let? Čím překvapí výrobci vagonů, lokomotiv, technologií, co budou požadovat zákazníci za další služby?

Železnice se bude stále více prosazovat jako páteřní ekologicky šetrná a efektivní doprava. Vysokorychlostní tratě se stanou standardem, přibude autonomních vlaků a dojde k širokému nasazení digitálních technologií, které zefektivní provoz i údržbu. Výrobci budou klást důraz na modulární koncepty, s nimiž lze rychle reagovat na proměnlivé potřeby dopravců i cestujících – od komfortu sedadel až po palubní služby nebo digitální konektivitu. Věřím, že se budou rozvíjet i různé formy bezemisního pohonu, například bateriové, a také systémy, jež dovolí plynule kombinovat kolejovou a silniční dopravu. Hlavním cílem zůstane zvyšování bezpečnosti, která bude efektivně využívat nástroje digitalizace a automatizace procesů. To umožní další zvyšování rychlosti, přesnosti a pohodlí tak, aby železnice stále více přitahovala přepravu lidí i nákladu a byla vždy přepravou první volby.

za odpovědi poděkovala Eva Brixí



Vysokorychlostní výhybka z produkce DT - Výhybkárna a strojírna

Zlaté časy mezinárodní spolupráce se hned tak nevrátí

Svět zrychlil ve svých proměnných, vše se zdá být najednou jinak, než jsme byli zvyklí. Řada jistot se protáčí do nejistot, radost slastných devadesátek minulého století se stává vřelou vzpomínkou na chvíle rozkvětu podnikání u nás. Generace tehdejších lídrů a odvážlivců zakládala firmy s odvahou, již by potřebovali její nástupci také. Globalizace ukazovala, že mantinely businessu a spolupráce mizí a že vše je možné, řečeno s nadsázkou. Byla to šťastná doba a svým způsobem výjimečně krásná. Ale i dnes se nese ve výzvách a příležitostech, nastoluje možnosti a dává prostor talentům k hledání originálních cest, jež mají lidstvu přinést užitek. Avšak s tím rozdílem, že nejsme příliš připraveni vstřebávat změny, o nichž jsme netušili, že by mohly přijít. Že se neumíme srovnat s nejistotami, které světová politicko-ekonomická situace dává k úvaze. Mnozí podnikatelé se obávají budoucnosti svých firem, psychika některých není nastavena na prohry, které mohou přijít. Také jsme přestali vnímat, že se máme velmi dobře. Podle ekonomů je šťastná éra globalizace u konce, nastává její opak. Co k tomu řekl Mojmir Hampl, ekonom, bankéř a publicista, autor knihy *Globalizace u konce s dechem*, kterou vydal Nakladatelský dům GRADA?

Uplynulých třicet let... Jak byste je charakterizoval v souvislostech vývoje světové a české ekonomiky?

Jako éru otevřenosti. Ty tři dekády od pádu Berlínské zdi zhruba do nástupu pandemie covid-19 byly charakterizovány bouráním hranic, rozšiřováním mezinárodní obchodní výměny, volným tokem kapitálu, lidí a zboží a vírou v to, že tyto trendy jsou nezvratné a neměnné. Mezinárodní dělba práce dosáhla historicky nevídaných rozměrů.

Bylo to pro business, potažmo rozvoj ekonomik svým způsobem šťastné období?

Myslím, že v zaznamenaných a popsáných dějinách světa není žádné jiné období, které by během tak krátké chvíle vytáhlo z chudoby tolik lidí. Začalo to samozřejmě nejprve po druhé světové válce v západním světě uvolňováním všech bariér a hlubší spoluprací, pak následovalo vtahování ekonomických tygrů východní Asie do tohoto systému, Big Bang přišel s otevřením Číny po roce 1979 a pád železné opony dokončil tento dlouhý pochod ke zlatým časům globalizace. Největším problémem bylo, že jsme většinu těchto procesů považovali za samozřejmé, dané a neměnné. Jen připomínám, že za těch 30 let zbohatlo též Česko, a to tempem, které se nejspíš nebude hned tak opakovat.

Šéfové velkých korporací by asi potvrdili, že po opravdu dlouhé době museli začít brát v úvahu geopolitiku při svých rozhodnutích, kam a jak moc investovat. A to nikdy není zrovna dobré znamení pro tu opravdovou efektivitu.

Co se bude odehrávat nyní, kdy mizí zažité jistoty, a rychle se proměňují okolnosti, jimiž bylo poháněno podnikání po desetiletí?

To samozřejmě přesně nevíme, ale téměř jistě je, že tyto zlaté časy mezinárodní spolupráce se hned tak nevrátí. Když pro nic jiného, tak proto, že tento koncept a model globalizace opouští z vlastní vůle jeho garant, organizátor a spoluvytvářec, tedy Spojené státy americké. Svět obchodních válek už s onou minulostí otevřenosti nemá mnoho společného. Jakkoli se nemylme, tak jak byla globalizace procesem dekad, ani deglobalizaci nelze udělat „vypnutím knoflíku“.

Odborníci se shodli, že globalizace do jisté míry končí. Bude to znamenat i změny pro běžného spotřebitele, občana, živnostníka?

Často nevnímáme věci, které postupují pomalu, po krůčcích a dlouhodobě. A to ať už jsou to ty věci dobré, nebo i ty špatné. Dlouhodobé postupné bohatnutí můžete brát jako samozřejmost (když má tolik rodin dvě auta a před třiceti lety neměla řada ani jedno, tak je to přece „samo sebou“ běžná věc). Stejně tak postupné drobné chudnutí můžete brát jako věc, které si na začátku nevšimnete. Když jsou všichni zvyklí, že mají ovoce a zeleninu celoročně, nikoli jen sezónně, že si vyberou sýr odkudkoli a víno též a bez víza mohou cestovat na většinu míst světa, berou to jako automat, přestože před těmi třemi dekadami by málokdo věřil, že je něco takového v tomto rozsahu možné. Takže tu změnu poznáte až se zpožděním. Třeba až budou rodiče a prarodiče vyprávět svým vnukům a pravnukům, že kdysi bylo normální dát si marocká rajčata i v zimě, koupit si bourbon v běžné hospodě a odjet třeba do Turecka, Británie či Ameriky bez nutnosti vystát potupnou celodenní frontu na vízum na ambasádě. Jakmile začne tendence k uzavírání světa, nikdy nevíte, kde až skončí.

Plyne z toho nějaká zásadní otázka, na niž ještě neznáme odpověď?

Ano, co bychom nyní měli dělat jako jednotlivé evropské země i Evropa jako celek. Stále tápeme. Třeba projekt evropské integrace byl postaven hodně na ty dobré časy padání bariér, ne na procesy opačné. A ve špatných časech máme tendenci se naopak ještě více uzavírat a vidět největšího nepřítele paradoxně nikoli v zemích, které jsou daleko, ale ve svých nejbližších sousedech. Ono na vesnicích či v městských SVJ je to často podobné.

Zákonem úspěšnosti a rozvoje podniků je generování zisku. Za jakých okolností to bude v dalších letech probíhat? Nastoupí mohutné inovace a skokové změny poháněné umělou inteligencí směřující k prudké efektivitě, vyšší produktivitě, převratným technologiím či jinému využití času?

Technologické změny nastávají pořád, snaha po efektivitě je též permanentním snažením podniků na zdravém trhu, ale při uzavírání světa je vše prostě složitější, nákladnější a s větší nejistotou. Šéfové velkých korporací by asi potvrdili, že po opravdu dlouhé době museli začít brát v úvahu geopolitiku při svých rozhodnutích, kam a jak moc investovat. A to nikdy není zrovna dobré znamení pro tu opravdovou efektivitu.

Pokud AI nabídne možnost násobné kreativity, využije se nezměrný duševní potenciál člověka? Nebo je to iluze?

Já neberu AI ani jako automatickou hrozbu, jakési čapkovské R.U.R., a ani jako automatickou spásu, která zajistí, že pečení holubi budou všem lézat sami do úst. Je to nová a mocná technologie a jako jiné se bude vyvíjet a největšího pokroku dosáhne tam, kde bude přinášet největší užitek, a tedy i největší profit pro jejich tvůrce či pro ty, kdo je budou v praxi aplikovat. Už dnes AI připravuje o práci řadu překladatelů z jazyka do jazyka. Můžete říct, že je to ško-



Mojmir Hampl, ekonom, bankéř a publicista

da, ale zároveň to šetří spoustu času a peněz. Třeba se díky AI jednou snadno domluvíme kdekoli na světě jen tak, že si zapneme sluchátka a na smartphonu zmáčkneme ten správný jazyk oné země.

Pokud se svět otočí k deglobalizaci, čím bude limitovaná výkonnost podniků? Přestane existovat pojem levná pracovní síla?

Bude limitována velikostí trhů. Nemožností realizovat tím pádem takové úspory z rozsahu jako dřív a omezenými možnostmi expanze. Bude to svět, kde produkovat bude dražší a žít svůj život jako spotřebitel bude dražší též. Pokud bude omezenější pohyb pracovní síly, pak bude i pracovní síla dražší. Ostatně ve stárnoucí Evropě to zažíváme už dnes, že ano.

Globalizace jsme se nejprve obávali, pak nám dala křídla, která však časem zestárla a opotřebovala se. Nyní toužíme po opaku, mnohé země volají po lokální organizaci, hodlají opustit Asii a mít procesy pod stabilnější kontrolou, a hlavně doma...

No právě. Ale je v tom pěkný rozpor. Když se lidé zeptáte, jestli chtějí více tzv. soběstačnosti, nezávislosti a lokální výroby, řeknou často ano. Avšak když k tomu dodáte, že za vše budou platit víc, a zároveň jim samým neporostou příjmy tak rychle, řeknou, že to nechťejí. V povrchní debatě o globalizaci snadno to první oddělíte od toho druhého, respektive to druhé snadněji zamlčíte. Jinak já myslím, že globalizace jsme se neobávali. Když končilo zavrženíhodné období komunismu, tak o potřebě a správnosti otevření země nepochyboval prakticky nikdo. Byla to sdílená touha populace, celkem napříč politickým spektrem, až na extrémistické výjimky, které jsou v každé demokracii.

Co to ale vlastně přinese? A půjde to vůbec? Možná v souladu s principy udržitelnosti začneme žít skromněji, vše se, jak jste naznačil, prodrazí.

Principy udržitelnosti jsme si přece třeba v EU už naordinovali sami, často ty nejpřísnější na světě. A vše bylo taženo právě jakousi tezí o potřebě nějak zpomalit a nerůst tak moc. No, tak ty důsledky už máme. Máme nejdražší energie

na světě, a když dva roky neroste Německo, tak najednou dochází téměř k otřesu celé politické scény. Snad už všichni vidí, kam ty teorie „nerůstu“ vedou...

A přepíšou se některé dosud platné zákonitosti fungování světové ekonomiky?

Ano, už se přepisují. Systém založený na pravidlech a jejich vymáhání (například skrze Světovou obchodní organizaci), je postupně nahrazován systémem „práva silnějšího“, což zejména nevyhovuje těm menším, že ano.

Bude mít Evropská unie své opodstatnění?

To se uvidí. Podle toho, jak bude ekonomicky prosperovat, a jakou perspektivu v ní členské země budou spatřovat. Když budou země ekonomicky upadat, budou z toho vinit kohokoli, včetně EU. Navíc třeba v oblasti obrany nikdy nedojde k tomu, že by se z EU stal jeden stát s jednou armádou. A tak bude vznikat řada platformů okolo, uvnitř, vně či částečně na půdorysu

EU a budou soutěžit o svůj život a existenci. Vše je otevřené.

Nepropadneme nacionalizmu?

V Evropě se nám to ve špatných časech stává, ukázalo to celé 20. století více než přesvědčivě. Nicméně jak Spojené státy nacionalizmus někdy posiluje, tak Evropu téměř vždy oslabuje. Proto je škoda, že tolik panevropských institucí je dál zahleděno do sebe a do svých dekarbonizačních agend, které byly hezké v těch dobrých časech před rokem 2019 a které vůbec nereflektují tu změněnou realitu posledních pěti let. Tím samy ztrácejí důvěryhodnost u velké části elektorátu v evropských zemích.



Vracejí se dějiny „zpět“? Za jakou cenu?

„Dějiny se neopakují, dějiny se rýmují,“ řekl kdysi Mark Twain. S tím souhlasím. Nikdy není vše stejné, jak bylo, zkušenosti jsou nepřenosné z člověka na člověka, z generace na generaci, ale protože se podstata člověka v čase moc nemění, je dobré se na historii dívat a učit se z ní, aby člověk mohl odhadnout, jak zhruba bude ten další rým vypadat.

za odpovědi poděkovala Eva Brixí

Češi vyrazí na jarní dovolenou hlavně do tuzemských destinací

Více než polovina Čechů (55 %) plánuje, že stráví jarní dovolenou v Česku, přičemž nejčastěji volí Jihočeský (19 %) a Jihomoravský kraj (12 %). V místě pobytu pak zůstane průměrně šest dní. Celkem 47 % dotázaných si dovolenou užije v rámci prodloužených víkendů. Jako hlavní náplň volna si představují odpočinek spojený s lehkými sportovními aktivitami, relaxací a návštěvou kulturních památek. Do zahraničí letos na jaře vyrazí 46 % Čechů. V průměru se lidé chystají utratit za jarní dovolenou 7358 Kč na osobu. Vyplývá to z aktuálního průzkumu České centrály cestovního ruchu – CzechTourism.



foto Pixabay

Kratší doba, větší důraz na kvalitu a komfort

Podíl těch, kteří si chtějí užít jarní období dovolenkově v Česku, se oproti loňsku téměř nezmenil. Průměrná délka pobytu zůstává šest dní, přičemž téměř polovina lidí (47 %) preferuje prodloužené víkendy. Stále platí, že Češi nejčastěji tráví jarní dovolenou s rodinou nebo partnerem či partnerkou. Obecně se ukazuje, že na popularitě získávají kratší pobyty, přičemž jsou lidé ochotni více investovat do kvality ubytování a služeb.

„Češi kladou stále větší důraz na komfort a jedinečné zážitky. Preferují kombinaci aktivního odpočinku a relaxace s prvky lokální gastronomie a kultury. Roste například obliba vinařských stezek, pivních tras nebo tematických gastronomických festivalů,“ řekl ředitel České centrály cestovního ruchu – CzechTourism František Reismüller a dodal: „Tyto preference ladí s pojetím našich letošních kampaní, v nichž se zaměřujeme na aktivní odpočinek, lázně, ale také gastronomii. Což vychází i z faktu, že aktuálně běží třiletá spolupráce Česka se společností Michelin. Díky tomuto partnerství se tu-

zemska zařadí mezi země, které tato renomovaná společnost dlouhodobě podporuje jako kulturní destinace.“

Trendem je odpočinek s lehkými sportovními aktivitami, relax a kultura

Téměř třetina oslovených chce strávět jarní dovolenou aktivně. Necelá pětina respondentů dává přednost pasivnímu odpočinku a 17 % lidí míří za kulturními památkami. V rámci aktivního rázu dovolené je pak v kurzu pěší turistika (64 %) a nenáročná procházka (53 %). Mezi oblíbené aktivity na jarní dovolené patří cyklistika s rodinou (22 %) nebo třeba vodní sporty (15 %). Bez mála polovina respondentů se inspiroje typy a doporučeními od známých a rodiny (46 %) a 37 % dotázaných si vybírá destinaci podle mapy s vyznačením turistických zajímavostí.

„Pěší turistika patří mezi nejoblíbenější outdoorové aktivity, které Češi aktivně provozují. Není tedy překvapením, že touto formou chtějí trávit i dovolenou. Máme nejlepší turistické značení na světě. Na cestovatele do a po Česku čeká mimo jiné přes 44 000 km pěších tras a 40 000 km silničních cyklotras. Trendem

posledních let je také větší propojení aktivní dovolené s poznáváním regionální kultury a gastronomie. Zároveň zaznamenáváme i rostoucí zájem o lázeňské pobyty a wellness dovolené,“ doplnila ředitelka Odboru managementu a B2B spolupráce CzechTourism Tereza Hofmanová.

Zaplatí letos více, bydlet chtějí hlavně v penzionech

Plánované výdaje za osobu během jarní dovolené meziročně vzrostly, a to o 545 Kč. Téměř polovina z celkové částky padne na ubytování. V tomto ohledu Češi preferují penziony (51 %), hotely vyšší kategorie (27 %) a neplacené přenocování u známých či rodiny (19 %). Při výběru pobytu během jarní dovolené v Česku je pro respondenty nejdůležitější cena, vlastní zkušenost, informace na webu nebo rozsah a kvalita služeb.

Další významnou položkou výdajů na dovolené je stravování v restauracích (18 %) a výdaje za služby, jako jsou třeba vstupenky, kultura, muzea nebo památky (13 %).

Téměř třetina dotázaných se na jaře vydá na stejné nebo známé místo a bez mála polovina

z nich navštíví destinaci, ve které ještě nebyla. Do zvolené lokality se nejčastěji dopraví autem nebo motorkou (67 %), pětina pak vyrazí vlakem. Veřejnou dopravu přitom volí zejména mladší generace ve věku 18–34 let.

„Zajímavým zjištěním je fakt, že i v dnešní technologické éře preferují návštěvníci při prohlídkách turistických míst živého průvodce. Audioprůvodce pak upřednostňuje méně než pětina z nich. Naopak nepřekvapí, že osobní výklad vyhledává zejména starší generace nad 75 let, zatímco mobilní aplikace či audioprůvodce jsou nejoblíbenější mezi lidmi ve věku 40–49 let,“ shrnul vedoucí Institutu turizmu Petr Janeček.

Do zahraničí letos na jaře zamíří více Čechů než loni

Jarní dovolenou v zahraničí plánuje 46 % Čechů, což představuje meziroční nárůst. Za hranice vyrazí zejména mladší lidé mezi 30–39 lety (61 %). V případě těch, kteří se do zahraničí nechystají, je pak nejčastějším důvodem, že v tomto ročním období do ciziny prostě nejezdí (48 %) a dále také nedostatek financí (43 %).

Inspiraci a tipy najdou zájemci na portále Kudy z nudy!

Poctivost, řemeslný fortel, odkaz předků, láska a léty prověřené dovednosti – takové jsou české, moravské i slezské tradice. Turistický portál, který provozuje agentura CzechTourism Kudy z nudy přináší celou řadu inspirací a tipů, kde a jak strávit letošní Velikonoce. Jsou mezi nimi lidové slavnosti a festivaly, krajové speciality, ochutnávka českého piva nebo třeba místa, kde návštěvníci mohou poznat mistry svého oboru a odhalit tajemství tradičních řemesel. Na své si přijdou i milovníci lázeňských procedur či vyznavači velikonočních specialit, po kterých se na talířích jen zapráší. Vše na jednom místě a pravidelně aktualizované. (tz)

Seriál o prostředí, kde si dobře odpočnete a naberete pozitivní energii

4. díl

Residence Lipno je ráj pro běžce a cyklisty: máme tady náročné i pohodové trasy



Jaro již v kalendáři zaujalo výsadní postavení mezi koloběhem ročních období. Mnozí v tuto dobu plánují časnou dovolenou, a to ne u moře nebo ve vzdálených desti-

načních, ale touží po klidném odpočinku proloženém sportem a zážitky v české kotlině. Nadechnout se svěžího jarního vzduchu, protáhnout tělo a pořádně se vyspat. Plný komfort mohou najít v objektech Residence Lipno.

Kdo rekreační pobyt v tomto kouzelném prostředí nezažil, měl by to vyzkoušet. Naprosté soukromí, vše, co na dovolené člověk potřebuje, náročný i vyložené pohodový terén k aktivnímu odpočinku.

Jaro na Lipně znamená dokonalé podmínky pro běhání i cyklistiku. Nebo jen k procházkám, které jsou pro stále větší počet zájemců dokonalou volbou k uvolnění, osvěžení mysli i těla. Co víc si přát?

Residence Lipno – ideál

Zdejší prostředí je ideálním místem pro aktivní dovolenou, ať už hledáte tréninkové trasy, nebo si jen chcete užít pohyb v krásné přírodě.



Komfort a svoboda ve vlastním domě

Ubytování v plně vybavených domech vám dává volnost i pohodlí. Po ranním tréninku si vychutnáte snídaní na terase, přes den prozkoumáte okolí a večer můžete regenerovat u krbu nebo v sauně.

Běžecské trasy pro všechny úrovně

Na Lipně najdete rovinaté stezky podél vody i náročnější horské trasy. Díky rozmanitému terénu si tu přijdou na své jak začátečníci, tak zkušení běžci chystající se na závody. Můžete si

zaběhnout pohodový výklus po jezerní promenádě nebo si dát intervalový trénink v okolních kopcích.

Perfektní cyklostezky a terénní tratě

Lipensko je cyklistický ráj. Čekají na vás kilometry upravených cyklostezek, které vás provedou malebnou krajinou podél jezera i přes šumavské kopce. Milovníci MTB si užijí přírodní trail i bikepark, zatímco silniční cyklisté ocení dlouhé táhlé úseky s minimálním provozem.



Regenerace a odpočinek

Po náročném dni si dopřejte relax, ať už v sauně, v křesílku na terase, nebo při klidné procházce u vody. Lipno je místem, kde načerpáte novou energii. Vhodná příležitost pro různá relaxační a fitness studia navázat s Resortem Lipno spoluprací. Přijďte si vyzkoušet jarní trénink v srdci přírody! (red)

residencelipno.cz

Residence Lipno | Komfortní dovolená na Lipně
tel.: +420 380 831 644

Hlavní roli při dekarbonizaci tuzemské energetiky sehraje zemní plyn

Čistší ovzduší, výrazný pokles emisí oxidu uhličitého, sezónní výpomoc pro obnovitelné zdroje energie nebo zvýšení bezpečnosti a spolehlivosti dodávek tepla a elektřiny ve spojení s jejich nižší cenou. To jsou jednoznačné výhody využití zemního plynu, který se stane minimálně v následujících dvou dekádách hlavním palivem při dekarbonizaci energetiky v ČR. V souvislosti s tím odborníci očekávají, že spotřeba plynu v tuzemsku do roku 2040 stoupne až o čtvrtinu. Na březnové tiskové konferenci se na tom shodli zástupci Českého plynárenského svazu, Teplárenského sdružení ČR a poradenské společnosti EGU.

„Zemní plyn se na následujících 20 let stane pro ČR základním palivem. Světové zásoby jsou dostatečné a nevidím problém k nám plyn v potřebném množství dopravovat, a to ani s ohledem na očekávaný nárůst poptávky,“ řekl Josef Kotrba, generální ředitel Českého plynárenského svazu, s tím, že výrazně poroste i podíl zkapalněného zemního plynu neboli LNG. Plyn nalezne největší uplatnění v systému centrálního zásobování teplem, na němž jsou v Česku závislé čtyři miliony obyvatel. Podle Josefa Kotrby je současná plynárenská infrastruktura připravena zvýšenou poptávkou teplem po plynu pokrýt. „Zemní plyn je jedním z největších dekarbonizačních faktorů především pro náhradu uhlí v teplem a elektroenergetice.

V těchto oblastech se už nyní realizují nebo připravují mnohamiliardové investice do plynových zdrojů. Ty budou nejen vyrábět teplo, ale také elektřinu, a to do značné míry v době, kdy ji nebude možné získat ze slunečního svitu a větru. Podle našich predikcí stoupne do roku 2035 výroba elektřiny z plynu 3,5násobně. Samotná plynofikace teplem je rovněž investicí do flexibility a sezónní výroby,“ uvedl Michal Macenauer, ředitel strategie ve společnosti EGU.

V letech 2021–2024 se v teplem sektoru uskutečnila první etapa odchodu od uhlí, když bylo za šest miliard korun modernizováno deset menších teplem zdrojů. Roční pokles spotřeby uhlí dosáhl v tomto případě 514 000 tun a emise CO₂ se snížily o 600 000 tun. Velké teplem v krajských městech na náhradu uhlí intenzivně pracují a tyto projekty budou postupně uváděny do provozu v letech 2027–2030.

„Provozovateli teplem se dosud podařilo obhájit 90 miliard korun v rámci Modernizačního fondu v programu HEAT, který je klíčovým zdrojem financí pro odchod teplem od uhlí. Zemní plyn se díky tomu s 53% podílem stane nejdůležitějším palivem s ohledem na dekarbonizaci. Následovat bude biomasa s 29 % a energetické využití odpadů se 17 %. Stále ale platí, že provozovatel teplem v rámci plateb za emisní povolenky v období let 2021–2030 odvedou zhruba 160 miliard korun, což je podstatně více, než kolik z Modernizačního fondu získají,“ sdělil Jiří Vecka, ředitel Teplárenského sdružení ČR.

Díky plynofikaci a modernizaci teplem dojde do roku 2030 podle EGU k významnému snížení emisí skleníkových plynů o přibližně šest milionů tun CO₂ za rok. Nahrazení plynu za uhlí v domácnostech pak ročně ušetří dalších 1,8 milionu tun CO₂ a v průmyslu dokonce 2,7 milionu tun CO₂. O teplem soustavách by se právě s ohledem na ochranu ovzduší a životního prostředí mělo uvažovat jako o první možnosti pokrytí dodávek tepla v urbanizovaných lokalitách s jeho vyšší spotřebou. V případech, kdy soustava zásobování teplem není k dispozici nebo se nachází v příliš velké vzdálenosti, případně v rozptýlené zastavbě rodinných domů, je vhodným řešením individuální plynové vytápění.

Podle Michala Macenauera se domácnostem i nadále vyplatí investice do plynového kotle, protože vytápění plynem pro ně bude cenově výhodné minimálně do konce jeho předpokládané životnosti. „Domácnosti nemají ekonomický důvod urychlovat odchod od vytápění zemním plynem. Kotel na plyn je výhodný zejména mimo lokality s centrálním zásobováním teplem. Naopak instalace tepelného čerpadla je pro domácnost spojena s dalšími investicemi do rekonstrukce vytápění objektu. Ani doplnění o fotovoltaické panely ekonomickou bilancí nezmění, protože v zimě se hodně topí a málo svítí,“ připomněl Michal Macenauer.

Analýza EGU potvrdila, že nákladovost tepelného čerpadla je v porovnání s plynovým kondenzačním kotlem vyšší, a to ve většině případů až do postupného zpoplatnění emisí systé-

mem EU ETS 2 do roku 2035 ve výši 120 eur za tunu CO₂. Zprovoznění EU ETS 2 je přitom čím dál méně pravděpodobné.

Plynové teplem využívající technologii vysokoúčinné kombinované výroby elektřiny a tepla (KVET) v následujících letech významně přispějí k zajištění výkonové přiměřenosti a nabídnou elektrizační soustavě ČR potřebnou flexibilitu v kritickém období transformace. Společně s již existujícími paroplynovými zdroji by měly do roku 2030 tvořit téměř 40 % kapacity říditelných zdrojů, tj. min. 4,3 GWe, a poskytovat rezervní a regulační výkon kdykoliv během roku, zejména v zimě, kdy bude nedostatečná výroba elektřiny z fotovoltaiky nebo větrných elektráren. Klíčovým nástrojem jsou v tomto pohledu aukce provozní podpory na elektřinu z KVET, které umožní vybudování až 3000 MWe potřebného výkonu v teplem. První již úspěšně proběhly v roce 2024, kdy uspěly výrobny s celkovým výkonem 1263 MW. Další aukce se uskuteční letos, kdy by měla být nabídnuta podpora pro 1800 MWe v nových a modernizovaných teplem.

„Očekáváme od státu dokončení všech nástrojů potřebných pro transformaci teplem ještě v tomto volebním období. Zejména jde o vypsání zbývajících objemů aukcí na podporu kombinované výroby elektřiny a tepla a schválení projektů v rámci Modernizačního fondu v programu HEAT, aby bylo možné co nejdříve zahájit a úspěšně realizovat přestavbu teplem provozů,“ zakončil Jiří Vecka. (tz)

Když chcete sdílet přebytky elektřiny z fotovoltaické elektrárny

Novela energetického zákona obecně známá jako LEX OZE II umožnila rozšíření možností sdílení elektřiny z vlastní fotovoltaické elektrárny napříč distribuční soustavou. Nově ji mohou vedle bytových domů sdílet také domácnosti, firmy nebo celé energetické komunity. Tento rozvoj je možný i díky efektivní spolupráci dodavatelů a montážních firem, jako jsou DZ Dražice a Viapower.

Základem každé nové energetické komunity je výroba, ideálně systém, ve kterém se nachází (kromě profesionálně navržené a nainstalované fotovoltaické elektrárny z kvalitních komponentů) i nadřazený řídicí systém (jako je například Dreemy z DZ Dražice nebo Infigy). Právě díky němu je dnes možné optimalizovat tok energie z fotovoltaické elektrárny podle pravidelného rytmu domácnosti, předpovědi počasí nebo aktuálních spotových cen. Dochází tak k výraznému snížení spotřeby energie ze sítě a k minimalizaci

nechtěných přetoků. Často se však stává, že vzniknou přebytky elektřiny, které daná výroba nedokáže spotřebovat. A na tyto situace se zaměřuje nová legislativa, která zavádí pojmy „energetické společenství“ a „aktivní zákazník“ a mění možnosti sdílení energie v rámci bytového domu.

„V současnosti tak rozlišujeme tři skupiny sdílení. První je sdílení v rámci bytového domu, které existovalo už v minulosti, ale došlo u něj ke změně pravidel: nově je například osvobozeno od distribučních poplatků. Poté je zaveden režim tzv. aktivního zákazníka, který umožňuje sdílení v rámci až 11 odběrných míst napříč regiony (např. mezi vlastní výrobnou v rodinném domě a chatou nebo mezi výrobcem a odběrnými místy jeho rodiny či přátel). Na tento typ sice nejsou kladené žádné zvláštní administrativní nároky (ani při sdílení přebytků za úplatu), musí však platit distribuční poplatky stejně jako poslední skupina – tzv. energetické společenství (družstvo, spolek nebo korporace). Tato skupina, která se navíc musí registrovat u ERÚ, je



prozatím omezena na tisíc odběrných míst a tři sousedící obce s rozšířenou působností,“ vysvětlil Radek Michálek, vedoucí divize Energetických systémů DZ Dražice. „Rozvoj komunitní energetiky je velmi důležitou součástí celkového energetického mixu v České republice. Jako problém vidíme pouze nedostatečnou kapacitu

sítě. Elektřinu totiž nelze sdílet ve chvíli, kdy je výroba ve zjednodušeném režimu s nulovým rezervovaným výkonem – nemůžete-li posílat přetoky do sítě, nelze je ani sdílet,“ dodal Jakub Rous, jednatel společnosti Viapower.

Aby bylo sdílení skutečně efektivní, je nutné zvolit odběrná místa, která dokážou daný přetok elektřiny z výroby obratem spotřebovat (tedy v cca 15minutovém intervalu od její výroby). Před jeho zahájením je navíc klíčové si vyjasnit, v jakém procentuálním poměru se bude vyrobená elektřina dělit mezi odběrná místa, v jakém pořadí ji budou moci využívat a zda bude sdílení probíhat zadarmo nebo za předem stanovenou úplatou. Poté již následuje jen registrace u Elektroenergetického datového centra a osazení všech zapojených míst průběhovými elektroměry (o což se postará distributor). Při čerpání dotace na fotovoltaickou elektrárnu je navíc třeba myslet na to, že výrobce může sdílet elektřinu pouze do hodnoty rezervovaného výkonu (a to bývá max. polovina instalovaného výkonu). (tz)

Sběr kuchyňského odpadu v Česku roste

Projekt tridimgastro.cz společnosti Energy financial group (EFG), který se zaměřuje na separaci, svoz a recyklaci kuchyňského odpadu od komerčních i komunálních původců, úspěšně funguje již ve více než dvaceti pěti českých městech a obcích. Díky aktivnímu přístupu obyvatel k třídění řada z nich, jako například Šumperk, Opava a Kopřivnice, dokonce počet sběrných nádob postupně navyšuje. Přibývají také restaurační provozy, školní jídelny a stravovny, které gastroodpad separují.

Za loňský rok se tak podařilo v rámci služby Třídím gastro sesbírat na 3000 tun tohoto odpadu, přičemž jeho množství by mělo podle odhadů EFG letos vzrůst na téměř 5000 tun. Odpad je pak v rámci skupiny nízkoemisně zpracová-

ván na biometan, elektrickou a tepelnou energii. Již téměř 30 českých měst a obcí je zapojeno do projektu Třídím gastro skupiny EFG, který odstartoval v květnu roku 2021 v Šumperku. „Tímto krokem jsme chtěli přispět k lepšímu životnímu prostředí a motivací byl i neustále se zvyšující poplatek za skládkování. Služba nám umožnila rozšířit již okolo 140 nádob na gastroodpad, a díky vysoké ochotě občanů jsme ho v loňském roce vytrídili rekordních 178 tun. Letos plánujeme systém dále rozšířit s cílem až 220 tun,“ vysvětlila Dana Krňávková, vedoucí odboru životního prostředí Šumperka.

Zvyšovat povědomí o důležitosti recyklace a motivovat k aktivnímu zapojení do třídění tohoto druhu odpadu pomáhají v rámci projektu Třídím gastro také osvětové aktivity. „Ukazuje se, že naše komunikační kampaně, které ve spolupráci s radnicemi vedeme směrem k ve-

řejnosti, mají smysl. Například Šumperk v rámci jedné z nich ve spolupráci se studenty tamní střední odborné školy, zaměřené mimo jiné i na ekologii, oslovoval místní domácnosti. Rozdávaly se naše speciální domácí sběrné nádoby na kuchyňské zbytky a vysvětlovalo se, co do nich patří. Kde tato kampaň proběhla, výtěžnost nádob na gastroodpad se až zdvojnásobila. Díky tomu končí ve směsném komunálním odpadu méně gastroodpadu a snižuje se frekvence svozu tzv. černých popelnic, čímž mohou uspořit jednotlivé domácnosti i bytová družstva či společenství vlastníků,“ řekl Ondřej Černý, ředitel divize EFG Logistics.

Začátkem letošního roku se do sběru kuchyňského odpadu v Olomouckém kraji zapojili také obyvatelé Úsova. V Moravskoslezském kraji došlo v Kopřivnici k navýšení počtu sběrných nádob, což umožnilo začít třídít gastrood-

pad i obyvatelům rodinných domů ve všech místních částech. Službu tridimgastro.cz, kterou provozuje společnost EFG Waste Logistic, využívá téměř třicet měst a obcí spolu s více než 400 gastroprovazy na Moravě a ve Slezsku, včetně škol, letních táborů či nemocnic. Díky jejich zapojení firma v loňském roce svezla přibližně 3000 tun gastroodpadu.

Letos by se celkové množství kuchyňských odpadů v rámci projektu Třídím gastro mělo podle odhadů skupiny EFG zvýšit až na téměř 5000 tun ze zhruba 5000 sběrných nádob. To by dále přispělo ke zlepšení nakládání s biologicky rozložitelným odpadem v Česku. Recyklovaný odpad přitom namísto skládkování dále putuje do bioplynové stanice EFG Rapotín BPS či EFG Vyškov BPS, kde se jako obnovitelný zdroj zpracovává na nízkoemisní biometan, elektřinu a teplo. (tz)

Český železniční průmysl loni opět rostl

Asociace podniků českého železničního průmyslu zveřejnila souhrnné výsledky za rok 2024, které potvrzují další růst odvětví. Celkový obrat dosáhl 133 miliard korun, což představuje meziroční nárůst o 2,3 %. Export nadále zůstává klíčovým pilířem sektoru a tvoří 50 % celkového obratu, stejně jako v předchozím roce.

Současně tento výsledek kontrastuje s celkovým vývojem průmyslové výroby v ČR, která v roce 2024 zaznamenala meziroční pokles o 1,4 %. Za celou Evropskou unii pak průmyslová výroba v roce 2024 meziročně klesla o 2,5 % a například v Německu se propadla meziročně téměř o 5 %.

„V železniční dopravě vidíme velký potenciál, a proto do ní vláda každoročně investuje desítky miliard. Připravujeme výstavbu vysokorychlostních tratí, prostřednictvím ETCS zvyšujeme bezpečnost železnice, rekonstruuje železniční stanice a nejdůležitější železniční uzly, v soutěžích pro dopravce chceme zvyšovat komfort pro cestující. V neposlední řadě otevíráme také příležitosti pro naše firmy v zahraničí. To všechno přináší železničnímu průmyslu celou řadu příležitostí doma i ve světě a na jeho výsledcích je vidět, že je dokáže využít,“ komentoval výsledky prezentované ACRI ministr dopravy Martin Kupka.

Souhrnné výsledky firem sdružených v ACRI v roce 2024

- **celkový obrat:**
133 miliard korun (+2,3 % oproti roku 2023)
- **podíl exportu:**
66 miliard korun (50 % celkového obratu)
- **počet zaměstnanců:**
23 200 (nárůst o 300 oproti 2023)

„Český železniční průmysl se dlouhodobě řadí mezi klíčové tahouny české ekonomiky. Naším firmám se daří úspěšně získávat zakázky na nejnáročnějších trzích, kde ale často stojí proti nekalé asijské konkurenci, která využívá neférových praktik – především nedovolené subvencování ze strany svých vlád,“ řekla Marie Vopálenská, generální ředitelka ACRI, a dodala: „Díky tomu, že klíčovou prioritou českých firem jsou investice do inovací, vlastní výzkum či zkušebnictví a nejmodernější výrobní technologie, si české společnosti upevňují pozici na globální scéně. Střední Evropa a Česká republika se tak stále více stávají klíčovými centry průmyslové produkce v oblasti dopravy.“

Již třicet let stabilním partnerem

Rok 2025 je pro ACRI mimořádný, neboť slaví 30 let od svého založení. Od roku 1995 se asociace zásadně podílela na rozvoji českého železničního průmyslu a pomohla jeho firmám prosadit se na globálních trzích. Úspěchy v oblasti inovací, exportu a mezinárodní spolupráce potvrzují, že český železniční sektor patří k technologické špičce v Evropě.

Od roku 2009 působí ACRI také jako Centrum technické normalizace (CTN ACRI). Na základě rámcové smlouvy s Úřadem pro technickou normalizaci, metrologii a státní zkušebnictví (ÚNMZ) zajišťuje CTN ACRI tvorbu českých technických norem (ČSN) v oblasti železničního sektoru. CTN ACRI se také podílí na projektech technické normalizace a poskytuje odborné posudky a stanoviska v daném oboru.

Úspěch díky členům ACRI

„Tři desetiletí činnosti ACRI jasně dokazují, jak zásadní roli hraje spolupráce mezi podniky, státní správou a odbornou veřejností při budování konkurenceschopného a moderního železničního průmyslu. Takřka každé druhé železniční dvojkolí v Evropě nese označení Made in Czech Republic, Česká republika je například největším dodavatelem tramvajů s rozchodem 1000 mm pro Spolkovou republiku Německo a sedačky v mnoha vlacích klíčových evropských výrobců pocházejí z české výroby,“ upo-



zornila na některé z úspěchů českých firem Marie Vopálenská.

Škoda Group zaznamenala velmi úspěšný rok 2024, když objem nových zakázek napříč celým portfoliem téměř dvojnásobně vzrostl oproti předchozímu roku. V oblasti výroby nových vlaků získala skupina kontrakty v hodnotě 20 miliard korun. Mezi významné projekty patří zakázka na elektrické jednotky pro Bulharsko, která představuje 50 % všech českých zakázek do této země v roce 2024. Škoda Group zároveň pokračuje v silné spolupráci s domácím dodavatelským průmyslem, jehož zapojení do projektů je signifikantní – například u tramvajů pro Prahu pochází 76 % dodavatelů z České republiky, což potvrzuje důraz na lokální technologický rozvoj.

Třinecké železárny, největší výrobce oceli v České republice s 28 dceřinými společnostmi a s celkovým počtem 6800 zaměstnanců, pokračuje v inovacích a posilování své role v udržitelných projektech. S roční produkcí 2,5 miliónu tun oceli se firma zaměřuje také na využití materiálů v bezemisních projektech, jako jsou větrné, fotovoltaické a vodní elektrárny, a zároveň si udržuje pozici jediného výrobce kolejnic a železničního příslušenství v ČR. V roce 2024 vyrobila 241 000 tun kolejnic, včetně železničního příslušenství, z nichž 84 % směřovalo na export. Nedávno uvedla do provozu novou technologii tepelného zpracování kolejnic, která výrazně zlepšuje jejich užitečné vlastnosti a byla vyvinuta interním technologickým týmem.

Podobně AŽD je klíčovými partnerem v implementaci Evropského vlakového zabezpečovacího systému (ETCS) v České republice i v zahraničí. Společnost se aktivně podílí na standardizaci evropských železnic prostřednictvím členství ve skupině UNIFE, kde přispívá k tvorbě norem pro ERTMS/ETCS s cílem zvýšit bezpečnost a efektivitu železniční dopravy.

Bonatrans, největší evropský výrobce dvojkolí, loni dodal 204 000 kol a 56 000 náprav do 40 zemí světa. Mezi klíčové projekty patřily dodávky pro soupravy Coradia, Velaro, ComfortJet a metro v Singapuru, zatímco v USA zůstává majoritním dodavatelem pro příměstské vlaky a metra. Společnost investovala 461 miliónů korun. Polovina dodaných výrobků je vlastní konstrukce nebo výsledkem vlastního výzkumu a vývoje.

CZ LOKO je předním českým výrobcem lokomotiv, který si vybudoval silnou pozici na mezinárodních trzích. Společnost dlouhodobě exportuje své produkty do více než 60 zemí světa, přičemž klíčovými zahraničními trhy je Itálie, kam bylo dodáno přes sto modernizovaných nebo nově vyrobených lokomotiv.

Společnost DT - Výhybkárna a strojirna Prostějov je předním středoevropským výrobcem železničních a tramvajových výhybek, kolejových konstrukcí a dalších specializovaných zařízení pro kolejovou dopravu. Své produkty dodává nejen na domácí trh, ale i do více než 30 ze-

mí světa. V roce 2024 představila první českou vysokorychlostní výhybku s rychlostí průjezdu až 350 km/hod v přímém směru a 230 km/hod do odbočného směru. Výrazně také posiluje své exportní aktivity – například v Německu, Velké Británii a na dalších trzích.

Přední český výrobce brzdových systémů pro kolejová vozidla DAKO-CZ hodnotí rok 2024 jako úspěšný. Společnost upevnila spolupráci s partnery jako Škoda Transportation, Stadler, Siemens, Pragoimex, Nymwag či Đuro Đaković a realizovala významné dodávky brzdových systémů, včetně trámčových jednotek pro nákladní vagóny, v Itálii. Na veletrhu InnoTrans představila 11 světových premiér, mezi něž patřilo spráhlo pro nákladní vagóny, elektro-mechanická brzdová jednotka pro metro a koncept DAKO digital ready zaměřený na digitalizaci.

VÚKV pokračoval jako klíčový hráč ve výzkumu, vývoji a zkušebnictví kolejových vozidel. Mezi významné projekty patřily vývoj nového podvozku pro nákladní vagóny s Tatravagónkou Poprad a zapojení do evropského projektu Digitální automatické spráhlo. Společnost posílila své postavení jako nezávislá akreditovaná zkušebna s 95 % zahraničních zakázek a prováděla specializované testy na Tchaj-wanu, ve Francii a USA.

RETEX, výrobce netkaných textilií, rozšířil portfolio o izolace pro bílou techniku a posílil obchodní aktivity v segmentu kolejových vozidel, zejména na balkánském trhu. Dosáhl obratu 655 miliónů korun, přičemž export tvořil 50 % a EBITDA 65 miliónů korun.

Loňský rok byl pro společnost Passengera rokem výrazného růstu – tržby vzrostly o 62 % a hrubý provozní zisk o 82 %. K tomu přispělo dosažení významných milníků, mimo jiné v oblasti městské mobility. Oficiálně spustila projekt Riyadh Metro ve spolupráci s RCRC a místním partnerem ACES, čímž potvrdila svůj závazek k inovacím v dopravě. Dalším klíčovým úspěchem bylo testování prvního autonomního people moveru, který využívá jejich řešení pro

Členové asociace s největším meziročním růstem obchodních aktivit v roce 2024:

- **CZ LOKO** – železniční vozidla, lokomotivy určené pro posun a nákladní vozbu
- **Škoda Group** – železniční vozidla pro dálkovou, regionální a městskou dopravu, výroba elektrických pohonů a trakčních motorů
- **Faiveley Transport Czech** – elektro-mechanické přístroje pro železniční průmysl a veřejnou dopravu ve městech
- **DT - Výhybkárna a strojirna** – výhybky a komponenty pro kolejovou infrastrukturu
- **Kontron Transportation** – komunikační technologie GSM-R

konektivitu a informační systém pro cestující v oblasti on-demand dopravy. Ekonomický růst šel ruku v ruce s rozšiřováním týmu, který narostl zhruba o 20 %.

Za posledních 30 let se český železniční průmysl etabloval jako centrum špičkové výroby s vysokou přidanou hodnotou. Tato přidaná hodnota spočívá v inovativních technologiích, precizním inženýrství a komplexních řešeních, která zvyšují efektivitu a udržitelnost železniční dopravy. České produkty a služby využívají největší evropské i světové dopravci a přední výrobci moderních řešení pro udržitelnou mobilitu.

ACRI hraje klíčovou roli. Díky spojení desítek členských firem působících v oblasti vývoje, výroby a údržby kolejových vozidel, infrastruktury a souvisejících technologií, ACRI zajišťuje koordinaci a podporu společných zájmů českého železničního průmyslu. Díky této spolupráci je relevantním partnerem pro národní i evropské instituce, což umožňuje aktivně se podílet na tvorbě politik a standardů v oblasti železniční dopravy.

„Společným úsilím ACRI a jejich členů přispíváme k transformaci dopravy směrem k vyšší udržitelnosti, snižování emisí a zlepšování komfortu cestujících. Inovativní technologie a produkty našich členských firem jsou řešením pro čistší a efektivnější mobilitu na mnoha místech světa,“ dodala Marie Vopálenská.

Silný export a investice do inovací

České společnosti v roce 2024 významně investovaly do inovací. Zaměřily se především na oblasti bezpečnosti, automatizace výroby, autonomních technologií a vysokorychlostní železniční dopravy. Tyto investice nejen zvyšují efektivitu a kvalitu výroby, ale také posilují dlouhodobou konkurenceschopnost českého železničního průmyslu na globálním trhu.

Mezinárodní spolupráce a ekonomická diplomacie

V roce 2024 se ACRI a její členské firmy aktivně podílely na expanzi na zahraniční trhy. Na veletrhu InnoTrans 2024 v Berlíně české firmy uzavřely zakázky přesahující miliardu korun a představily inovace, které posilují konkurenceschopnost českého železničního průmyslu.

Mezi hlavní úspěchy patří představení rychlovlaků ComfortJet pro vysokorychlostní tratě a nových tramvajů pro německé město Bonn. CZ LOKO představilo modernizovanou lokomotivu EfiShunter 1000 a expanzi na skandinávské trhy. AŽD Praha demonstrovala nejnovější autonomní řešení pro železniční zabezpečení a dálkové řízené provozy. Významné postavení si upevnily také české společnosti vyrábějící klíčové komponenty. Například Bonatrans představil inovativní kola a nápravové systémy, které splňují nejpřísnější evropské normy a zvyšují bezpečnost i komfort cestování.

Obchodní mise vedly do Izraele, Kataru, Indie a Itálie. V Izraeli jednali zástupci českých firem o městské dopravě a zabezpečovacích systémech, zatímco v Kataru se zaměřili na elektrifikaci veřejné dopravy a autonomní mobilitu. V Indii vidí české podniky potenciál v projektu Vande Bharat Express a v dodávkách pro metro. S italskými partnery hovořili čeští podnikatelé a manažeři o možnosti výroby bezemisních regionálních vlaků za 800 miliónů eur.

ACRI se podílí na projektech ekonomické diplomacie PROPED a úzce spolupracuje s Ministerstvem průmyslu a obchodu a Ministerstvem zahraničních věcí na účasti českých firem na klíčových železničních veletrzích. Díky těmto aktivitám český železniční průmysl nadále posiluje svou mezinárodní konkurenceschopnost a rozšiřuje exportní příležitosti.

Podpůrné aktivity v roce 2025

V roce 2025 se ACRI zaměří na pokračování podpory domácích i mezinárodních obchodních aktivit českého železničního průmyslu. V rámci společné účasti na zahraničních veletrzích se firmy sdružené v ACRI zúčastní TRAKO v polském Gdaňsku a Eurasia Rail v Istanbulu, kde budou prezentovat český železniční průmysl na mezinárodní úrovni. (tz)



Strana vychází pod partnerskou záštitou České společnosti pro jakost

Kyberbezpečnost a zavádění směrnice NIS2

Bezpečné zacházení s informacemi není jen o osobní zodpovědnosti či nahodilých krocích, jak tomu bývalo dříve. V současné době spočívá v jasně stanovených postupech, kompetencích, kvalitně sestaveném systému a správně nastavených kontrolních mechanismech. Je to komplex zásad, které v praxi chrání příslušný subjekt od krádeží, poškozování, nevhodném a zločinném zacházení s citlivými údaji. Každá firma či organizace by měla počítat s tím, že ani jí se někdy zásah nejrůznějších žvlů, které pracují na velmi sofistikovaných platformách, nevyhne. Dobře se chránit je proto naléhavou potřebou, a to lokálně i globálně. Co k tomu bude nutné, především v souvislosti se zaváděním směrnice NIS2, sdělil Ing. Antonín Šefčík z České společnosti pro jakost.

Co pro firmy nyní představuje největší výzvu v oblasti kyberbezpečnosti?

Výzvou je ochránit své informace před krádeží nebo modifikací. Kybernetická bezpečnost k tomu nabízí jen vhodné nástroje. Kombinace technických řešení spolu se zavedením systému řízení bezpečnosti je vhodná volba. Největší výzvou je pak současné naplnění požadavků legislativy v daném čase. Zde pak záleží na tom, zda má organizace zavedená nějaká opatření a zda již bezpečnost řídí. Pro ostatní organizace půjde opravdu o závažnou výzvu.

V platnost vstupuje nová směrnice Evropské unie NIS2. Proč vznikla? Jde o reakci na stále sofistikovanější hrozby v oblasti IT?

Dá se to tak říci, i když jde jen o jeden z faktorů. V době phishingových útoků, které ne vždy jsou konkrétně cílené, již nikdo nemůže říci, že nemá žádné důležité informace, kvůli kterým by na něj někdo útočil. Mimo to však jde o pokus sjednotit způsob ochrany informací na úrovni Evropy a sjednocení odvětví, která si ochranu zasluhují. Výsledkem může být rychlejší a cílená reakce na incidenty napříč členskými státy EU.

Jakým způsobem posouvá směrnice NIS2 nároky na bezpečnost informačních systémů v komerčním sektoru?

Směrnice NIS2 počítá s podstatným rozšířením odvětví, ve kterých jsou uplatňovány požadavky na zajištění ochrany informací. Celkem jde o 18 odvětví, ve kterých se nově objevuje mimo jiné potravinářství, chemický průmysl, vesmírný průmysl a výroba s důrazem na elektro a automotive. V těchto oborech pak působí zejména komerční podniky. V případě, že firmy naplní mimo odvětvových kritérií i požadavky na velikost/ob-

rat, mohou se na ně vztahovat příslušné požadavky. Je potřeba poznamenat, že směrnice NIS2 počítá se dvěma úrovněmi zajištění ochrany informací, ve kterých se požadavky značně liší. Celkově se předpokládá, že požadavky dopadnou ze stávajících stovek na tisíce organizací. Většinu z nich budou tvořit právě komerční subjekty.

Dotkne se také veřejné sféry?

Ano, i zde dojde k rozšíření organizací spadajících pod regulaci. Mimo jiné se požadavky kybernetické bezpečnosti budou vztahovat na celou řadu obcí, které byly doposud z regulace vyjmuty. Regulace pak zahrne i vědecké instituce.

V čem se směrnice nejvíce liší od NIS1?

Základní odlišnost je kromě většího rozsahu odvětví i ve skutečnosti, že se již nevybírají jen informační systémy důležité pro stát, ale definují se celé služby důležité pro jeho činnost. Předmětem ochrany je pak zajištění fungování těchto služeb. Co se týká samotných opatření, dochází zejména k upřesnění a rozvoji těch již navržených.

Důležitým tématem je umělá inteligence. Má vliv na vznik nových bezpečnostních rizik v této oblasti?

Použití umělé inteligence ovlivňuje všechna odvětví a kybernetická bezpečnost není výjimkou. Umělou inteligenci můžeme použít při zajištění ochrany informací, ale přináší i nové hrozby. Mimo rozšíření možností útoků jde také o hrozby spojené se zneužitím AI. V současné době je velmi rozšířené použití veřejně přístupných nástrojů umělé inteligence, která využívá sdílené informace k vlastnímu učení. Hrozí zde pak riziko vyvrazení důvěrných informací při tvorbě různých firemních zpráv a zápisů. Zde je na místě regula-

ce, co a k čemu používat. Mimo požadavků kybernetické bezpečnosti nabízí postupy i AI Act.

Dotkne se NIS2 některých IT systémů více než jiných?

Jak již bylo řečeno, jde zejména o IT systémy využívané ke zpracování informací v některém z 18 uvedených odvětví v organizacích, které naplní příslušná kritéria. Nově se kritéria kybernetické bezpečnosti dotknou rovněž informačních systémů veřejné správy, ale i IS využívaných v odpadovém hospodářství a většiny poskytovatelů IT služeb. Rozsah je opravdu široký.

Na co se v souvislosti se zaváděním požadavků NIS2 musí podniky připravit?

Záleží na úrovni kybernetické bezpečnosti, kterou je organizace povinna zavést, a na tom, zda již řešila kybernetickou nebo informační bezpečnost. V případě, že jde o organizaci, která patří mezi stovky jiných, které již kybernetickou bezpečnost řešily, jde o aktualizaci provozovatele systému. V případě, že organizace provozovala na dobré úrovni některý ze systémů řízení bezpečnosti informací (ISO/IEC 27001 nebo TISAX), jde o upřesnění tohoto systému. V případě zavádění režimu nižších povinností je toto ve vymezeném roce zvládnutelné. Nejsložitější situací budou mít organizace, které budou zavádět požadavky dle režimu vyšších povinností z jedné vody načisto, jak se říká. Zde budou nároky vysoké. Neměli bychom však zapomínat, že většina zaváděných opatření není samoúčelná a zvyšuje obecně zajištění ochrany informací organizace.

Bude příprava nákladná? Dokázal byste zhruba odhadnout, kolik prostředků bude stát středně velkou výrobní firmu například z oblasti automotive?

To je složité. Záleží na všech faktorech, o kterých jsem již mluvil, a na technické připravenosti organizace. Vezmu-li dodavatele v automotive, který již má zaveden systém TISAX, nemusí být náklady vysoké. Tento dodavatel bude zpravidla zařazen do režimu nižších povinností, takže z hlediska systému řízení bezpečnosti informací dojde k jeho zpřesnění, například to bude upřesnění délky hesel, zavedení konkré-



Ing. Antonín Šefčík z České společnosti pro jakost

nějších povinností vrcholového vedení, zavedení vícefaktorového přihlašování, zavedení postupu pro hlášení významných kybernetických bezpečnostních incidentů na NÚKIB atd. Ani v případě automobilky, která bude nejspíše v režimu vyšších povinností, by toto nemělo být příliš složité, má-li automobilka zavedeno funkční ISO/IEC 27001. Opravdu záleží na nárocích, na tom, zda již společnost provozuje ISMS, a na používaných IT prostředcích. Opět platí, že zavádím-li režim vyšších povinností bez předchozí přípravy a nemám-li dobré technické vybavení, mohou se náklady pohybovat ve statisících až miliónech. Ale investice přinesou i zlepšení zabezpečení informací jako takových. To bychom měli mít neustále na zřeteli.

Jak může komerčním subjektům pomoci s adaptací na NIS2 Česká společnost pro jakost?

Především jde o vzdělávání a přípravu organizací. V ČSJ již probíhá ve čtvrtletní periodicitě kurz Manažer systému bezpečnosti informací, který je vhodný i pro přípravu manažerů kybernetické bezpečnosti. Mimo tohoto kurzu je připraven seminář k NIS2, který se uskuteční 26. května. V návaznosti na schválení nového zákona ke kybernetické bezpečnosti se pak chystají další akce.

otázky připravila Kateřina Šimková

INZERCE



Česká společnost pro jakost OCENÍ ÚSPĚŠNÉ

Máte pocit, že Vaše organizace může být v mnohém příkladem pro ostatní? Česká společnost pro jakost vyhlásila další ročník ocenění Ambassador kvality České republiky. Přihlaste se a možná to bude právě Vaše organizace, která se stane Ambasadorem kvality ČR.

Cena Ambassador kvality České republiky byla vyhlášena v rámci podpory rozvoje a podpory zavádění zásad managementu kvality v různých podobách. Určena je pro organizace, které nadstandardně dbají o zajištění kvality svých produktů a služeb, které se chovají odpovědně a aktivně napomáhají šíření a propagaci kvality.

Ocenění je určeno všem organizacím podnikatelského a veřejného sektoru bez rozdílu velikosti a oboru. Přihlaste se do soutěže a staňte se ambasadory kvality.

Přihlášky můžete podávat do 30. září.

Podrobnější informace o cenách najdete na: <https://oceneni.csq.cz>

Česká společnost pro jakost, www.csq.cz



IT firmy se otvírají středoškolákům a přibývá i studujících podnikatelů

Jsou nezkušení stážiště „za trest“? V oborech informačních technologií spíše naopak. Vzhledem k nedostatku absolventů se firmy stále víc soustředí i na studenty středních škol. Kariéry mladých vývojářů a správců sítí tak běžně startují ještě před maturitou. Řada z nich se už během studia vrhá do vlastního podnikání.

V Česku pracuje přes 226 000 ICT odborníků, 11 000 je do 25 let. „Studenti a absolventi ICT oborů jsou mezi vrstevníky trochu jiná kategorie. Zatímco ostatní mladí buď nepracují vůbec, nebo chodí po různých brigádách, téměř všichni vysokoškoláci a hodně středoškoláků IT škol participují při studiu na různých projektech. Každý měsíc se na nás obracují menší firmy i nadnárodní společnosti s bohatou nabídkou placených stáží, brigád či zkrácených úvazků pro studenty. Takže pokud chtějí, s uplatněním a dalším rozvojem v oboru nemají problém. Ve druhém a třetím ročníku si zpravidla přivydělávají na brigádách, v maturitním ročníku si už domlouvají dlouhodobější spolupráci nebo rozjíždějí vlastní business. Odhadem 75 % našich studentů má při škole svůj příjem z činnosti v oboru,“ popsal Martin Vodička, ředitel Soukromé střední školy výpočetní techniky (SSŠVT).

Posledních pár let si na škole všímají větší otevřenosti IT firem k přijímání studentů na povinné školní praxe, které trvají dva týdny. „V současnosti takto spolupracujeme se zhruba 30 firmami a každý rok zajistíme stáž minimálně třetině ze 180 studentů 2. a 3. ročníků. Je obvyklé, že po této zkušenosti studenti ve firmách pokračují na brigádnické pozici či na zkrácený úvazek. Sledujeme trend, že už 16letí studenti si práci vybírají podle svého vkusu, co je baví a zajímá, a to přímo v rámci jejich oboru, nabízejí se firmám a je jim vyhověno. To naše generace neznala, brigády jsme hledali, kde se dalo,“ připustil Martin Vodička.

Firmy po náctiletých pracovnících obvykle nežadají specializace, ale komplexní znalosti. „Se SSŠVT spolupracujeme již čtvrtým rokem, začínali jsme pořádáním edukativních workshopů, od roku 2023 je to mimo ně i forma studentských stáží v rámci praktického vyučování. Studenti se stávají součástí našeho technického týmu, specificky působí například v našem Security Operation Centre, kde mohou vidět mnoho reálných situací z oblasti kyberbezpečnosti a obecně zažít běžný chod firmy, která se zabývá informačními technologiemi,“ sdělil ředitel akciové společnosti ITS Lumír Srch ml.

Když se studenti osvědčí, firmy neváhají do jejich odborného rozvoje dál investovat. Je to často snazší než hledat zaměstnance mezi vysokoškoláky, kteří už bývají dávno „rozebraní“ a jejichž požadavky na mzdu a další benefity jsou podstatně vyšší. „Myšlenka, že si ze stážiště vychováme budoucí zaměstnance, tu samozřejmě je, ale zda se k nám jako absolventi vrátí, je čistě na nich. Pod dohledem zkušeného manažera si u nás stážiště osahají různé technologie a třeba zjistí, jaká specializace by jim do budoucna vyhovovala. Zvláště v informačních technologiích není možné, aby školní osnovy stihaly kopírovat vývoj trhu, stále se děje něco nového, s čím se studenti setkají často až v práci, a na to bychom je rádi alespoň trochu připravili. Pro nás jako firmu je pak zajímavé sledovat „naředení“ kolektivu mladými lidmi, kteří přicházejí s úplně jiným pohledem na technologie, studium i práci, to samo o sobě je osvěžující,“ přiblížil Lumír Srch ml.

Z navázání partnerství škol a firem profitují obě strany – profesionálové školám pomáhají „nezakrňt“ a držet krok praktické výuky s realitou trhu. „Znat požadavky firem, které absolventy ve velkém poptávají, nám umožňuje formovat učební osnovy podle potřeb trhu. Pravidelně se s kolegy scházíme a u odborných předmětů řešíme, co je aktuální, co zařadit, a co naopak vypustit z výuky, abychom měli čas na informatické novinky. V posledních dvou roč-



nících mají naši žáci téměř 50 % hodin praktické výuky, jen tak mohou získat solidní komplexní základ, aby v oboru uspěli,“ podotkl Martin Vodička.

Se středním a nižším vzděláním pracuje v tuzemsku 43 % IT odborníků. Podle personalistů existuje řada pozic, které vysokoškolský titul nevyžadují, proto nabízí ICT obory ideální podmínky pro práci už při studiu. „Firmy hledají nejen vysokoškolsky vzdělané odborníky, ale také středoškoláky s praktickými dovednostmi. Velkým benefitem sektoru informačních technologií je, že na rozdíl od manuálních profesí nebo administrativních pozic mohou studenti pracovat z domova, a to i na mezinárodních projektech, které otvírají zajímavé příležitosti mimo Česko. Například junior programátor, webový vývojář nebo tester tak může získat brigádu na dálku a sladit ji se školou,“ vyjmenovala Marcela Vysoková, marketingová manažerka personální agentury Advantage Consulting.

Vysokoškolské studium v roce 2023 dokončily bezmála 4000 IT odborníků. To sice značí mírný nárůst oproti předchozím demograficky slabším létům, avšak stále jde o počet srovnatelný s rokem 2008, kdy byly potřeby trhu desetkrát nižší než dnes. „Absolventů univerzitních

ICT oborů je nejenom v Česku kritický nedostatek. Na řadu pracovních pozic nyní dosáhnou studenti středních škol. Nejčastěji jde o role typu juniorní IT support specialista nebo administrátor sítí. Jejich nástupní plat se pohybuje kolem 35 000 Kč hrubého měsíčně. Firmy od středoškoláků a čerstvých absolventů očekávají především ochotu učit se, nadšení pro technologické novinky a schopnost pracovat v týmu. Určitě jsou nutné praktické dovednosti v rámci školních a osobních projektů. Nicméně stejně důležitá je i schopnost kriticky myslet, řešit problémy a komunikovat. Firmy vědí, že znalosti se dají doplnit, ale motivace a správný přístup jsou klíčové,“ doplnila Denisa Janatová, ředitelka společnosti smitio.

Trendem je i nárůst studentů, kteří během studia začínají s vlastním podnikáním. Právě v oblasti informačních technologií jejich počet stále stoupá. „V posledních letech sledujeme nárůst počtu studentů informačních technologií, kteří si už při studiu zakládají vlastní podnikání, ve kterém po absolvování školy pokračují. Oproti jiným oborům mají studenti IT škol velkou výhodu, protože si mohou rychle vybudovat vlastní portfolio a získávat zakázky i bez zaměstnavatele,“ uzavřela Marcela Vysoková. (tz)

Chytrá zařízení na bázi AI dokážou analyzovat spotřebu elektřiny po celém domě či firmě

Algoritmický software nejprve sleduje chování klienta a jeho fotovoltaické elektrárny. Na základě získaných informací vypracuje predikci spotřeby a množství energie vyrobené prostřednictvím FVE, následně synchronizuje spotřebu s FVE a bateriovým úložištěm. Baterie je nabíjena a vybíjena v nevhodnější chvíli podle cen na spotovém trhu.



„Chytré řízení Rebox funguje na principu strojového řízení. To znamená, že se systém naučí vaši spotřebu v detailu po 15 minutách. Data analyzuje v návaznosti na dny v týdnu, svátky či počasí, stejně tak se naučí a analyzuje i výrobu vaší FVE. Tato data pak využívá k řízení procesů nabíjení a vybíjení baterie a ovládní dalších technologií, například bojleru, tepelného čerpadla či dobíjení elektromobilu,“ řekl Pavel Bursa ze společnosti Resacs a dodal: „Ale to ještě zdaleka není vše. Systém především zohledňuje aktuální spotovou cenu elektřiny a v závislosti na jejím vývoji, předpokládané spotřebě, předpovědi počasí a dalších parametrech rozhodne, kdy je dobré využít energii z FVE, a kdy je dobré využít levnou energii ze sítě.“

V noci pak chytré řízení organizuje nákup levné noční elektřiny, kterou ukládá do baterie a použije ji v době, kdy je po ránu elektřina nejdražší. Baterii tak využijete dvakrát za den, čímž výrazně zefektivníte její provoz. Obvykle vychází úspora z chytrého řízení mezi 8 a 15 % nákladů na elektřinu. Hlavním cílem chytrého

řízení není ani tak úspora energie, ale úspora finanční. „Mnoho lidí si myslí, že když spotřebuje veškerou energii z FVE v době, kdy ji vyrobí, tak je všechno v pořádku. Ale chytré řízení říká, že je lepší vlastní výrobu uložit na později, protože v době, kdy je výroba z FVE největší, bývají ceny elektřiny nejnižší. V tu dobu je dobré využít nízké ceny na trhu a uloženou energii nahradit odběr v době nejvyšších cen. Bez chytrého řízení tento scénář ale není v automatickém režimu možný. Jistě, můžete to odhadnout a dělat ručně přes aplikaci, ale obvykle to po pár měsících přestane bavit. A také výsledek nebude zdaleka tak dobrý,“ dodal Pavel Bursa ze společnosti Resacs.

Rebox vyvinul tým specialistů otrokovické společnosti Resacs. Vlastní hardwarová a softwarová řešení pro monitorování a řízení baterie a spotřebičů umožňují ukládat energii alternativním způsobem. Rebox umí monitorovat a ří-

dit baterie a spotřebiče tak, aby systém ukládal a výhodně využíval energii inovativním způsobem. Přebytky energie vyrobené fotovoltaickou elektrárnou použije nejprve k nabití baterie. Jakmile je baterie plně nabitá, přesměruje tok energie ke spotřebičům. Tato energie může být využita například pro ohřev vody v bojleru, nabíjení elektromobilu apod.

Zařízení plní funkci WATTrouteru a rovněž automaticky upozorňuje servisní tým při překročení nastavených parametrů. Rebox má dvě jednotky Master a Slave. Master slouží ke sledování baterie a střídače. Monitoruje a zaznamenává stav jednotlivých článků, teplotu, a průběh nabíjení a vybíjení do webového prostředí Portal. Je v kontaktu s BMS (Battery Management System) a střídačem, přičemž automaticky odesílá chybové hlásky, které jsou následně vyhodnocovány servisním týmem. Slave se pak montuje do rozvaděče a rozšiřuje

Rebox o dva vzdáleně spínané analogové výstupy 0–10 V, dva relé výstupy a dva bezpotenciálové 240V vstupy pro HD.

Algoritmický software se naučí co nejpřesněji předpovídat vaši spotřebu na 48 hodin. Zohledňuje se volné dny, roční období i konkrétní chování vaší spotřeby během dne (pracovní či výrobní cyklus). Pokud to bude cenově zajímavé, nabije vaši baterku v noci ze sítě, aby byla připravena na ranní špičku, kdy jsou ceny často vysoké. Stejně tak se náš software naučí předpovídat objem výroby vaší fotovoltaické elektrárny v závislosti na jejím výkonu, umístění, roční době a předpovědi počasí a volnou kapacitu baterie.

Protože ceny za jednotlivé hodiny jsou na denním trhu známé, spočítá náš software optimální načasování, kdy se má elektřina z fotovoltaiky dávat do spotřeby, kdy se má nabíjet nebo vybit baterka a kdy se má elektřina v ní uložená uschovat na konkrétní hodinu, kdy je spot drahý. Díky tomu systém aktivně řídí fotovoltaickou elektrárnu s baterií, a případně další významné elektrické spotřebiče, abyste v době drahého spotu odebírali elektřinu co nejméně a v době levného co nejvíce.

Chytré zařízení Rebox synchronizuje spotřebu klienta s fotovoltaickou elektrárnou a baterií. Nabízí efektivní využití baterií po celý rok. Nabíjí baterie ze sítě v levných nočních hodinách a využívá je v době, kdy je cena za elektřinu vyšší. S ohledem na predikce spotřeby klienta může cyklus nabití a vybití probíhat až dvakrát denně, což výrazně zkracuje dobu návratnosti investice do bateriových úložišť. (tz)

Svaz spedice a logistiky ČR: rok 2024 byl pro dopravce komplikovaný a výhled je nejasný

Rok 2024 byl pro české dopravce komplikovaný kvůli válce na Ukrajině, teroristickým útokům v oblasti Rudého moře a Suez, nedostatku řidičů a dalším problémům v dopravě. Podle Svazu spedice a logistiky České republiky námořní, letecké, železniční i silniční přepravy čelily různým výzvám, což mnohdy vedlo k vyšším nákladům a zpožděním. Nepodařilo se dosáhnout očekávaného poklesu cen v námořní dopravě. Rostla poptávka po letecké přepravě v segmentu e-commerce, zatímco železniční dopravu omezovaly výluky v Německu. V ČR je potřeba urychlit elektrifikaci železničních tratí. Silniční doprava se v ČR zvýšila hlavně v tranzitních směrech.

Rok 2024 byl z pohledu Svazu spedice a logistiky České republiky pro dopravce komplikovaný a výhled na další období je nejasný. „Například rejdari se vyhýbali oblastí Rudého moře a Suez z důvodu teroristických útoků. Zaznamenána byla řada incidentů, lodě tedy, i z důvodu pojištění, proto volily cestu mnohem delší, nákladnější a také pomalejší. To zamíchalo s kartami na trhu námořní dopravy natolik, že očekávaný pokles cen z důvodu přebytku lodí se v současnosti nekoná,“ popsal situaci Petr Rožek, výkonný ředitel Svazu spedice a logistiky České republiky. Plavidla, která byla dříve původně volná, zaplnila skulinu v rámci delších tras. „Ani v roce 2025 stále ještě nepřichází dlouhou očekávaný přesah nabídky lodí nad poptávkou, který by měl adekvátní vliv v podobě tlaku na snižování cen na námořním trhu. Ceny těchto přeprav v současnosti nejsou nízké,“ konstatoval Petr Rožek.

E-commerce rozhybala trh leteckých přeprav

Co se týče dopravy letecké, ze začátku loňského roku na tom příliš dobře nebyla. „Nastartování vyšších objemů přeprav přišlo v létě, kdy se více rozhybal trh leteckých přeprav v segmentu e-commerce. Asi to souviselo také s tím, že se na trhu objevila dvojice nových velmi silných e-shopů, které zaplňovaly letadla na dlouhých trasách. Spolu s tím také rostl apetit leteckých společností, rostla cena,“ uvedl Petr Rožek. Doplnil, že letecké přepravy ožívají pod nátlakem nakupujících z e-shopů hlavně v obdobích svátků, například Vánoc, Valentýna, Velikonoc a podobně.

Ideální situace není ani v oblasti dálkových železničních přeprav z Číny do Evropy, které ovlivnila invaze Ruska na Ukrajinu. „Mnohé firmy se té trasy možná i oprávněně bojí, takže se pokoušejí hledat trasy alternativní. Alternativní trasa vede přes Kaspické moře, Baku a potom dál do Evropy. Tato trasa však obnáší mnoho manipulací, což výhodné také není. Železniční doprava v tuto chvíli neroste, i když na druhou stranu by pochopitelně mohla být velkou konkurencí námořnímu businessu, protože je rychlejší,“ zmínil Petr Rožek.

Železniční výluky v Německu působí problémy v přístavech

Ve středním Německu byl navíc spuštěn velký rekonstrukční projekt, který se projevuje výraznými odklony dopravy. „Německé dráhy jako hlavní tranzitní země po železnici ztratily schopnost spolehlivé dopravy zboží v čase. Výluky a zpoždění jsou na denním pořádku, což působí problémy v přístavech a dalších uzlových bodech,“ sdělil Petr Rožek. V ČR by pomohla rychlejší elektrifikace tratí.



foto Pixabay

A silniční doprava? V loňském roce byla otevřena řada nových úseků dálnic, staví se i nadále. „Silniční doprava v ČR vloni narostla především v tranzitním směru. Je to kvůli tomu, že Rakousko opět zvýšilo mýto, navíc je na rakousko-německém pomezí vysoká dopravní kongesce, takže se mnoho přeprav přesunulo na české silnice. Tranzit je v současnosti tak vysoký, že ani naše D1 zase nestačí. Silniční doprava měla být postupně utlumována ve prospěch železnice, ale tento sen se rozplývá pod tlakem na rychlou a flexibilní přepravu,“ řekl Petr Rožek.

Vodní doprava po Labi byla eliminována

Využívána je i vodní doprava, především v rámci přeshraničního provozu. „Zde došlo na dlouhou dobu k zastavení vodní dopravy kvůli zřícení mostu v Drážďanech. Druhý most hrozí zřícením hned za hranicemi. Vodní doprava po Labi byla tedy eliminována, což činí velké problémy některým vývozcům,“ potvrdil Petr Rožek.

Jak dále uvádí, daří se kombinovaným přepravám železnice-silnice, především díky vypravovaným vlakům do a z přístavů. Stále při-

bývají další linky, často se ale naráží na nedostačující kapacitu železnic. „Nepříjemné je, že neroste vnitroeurospá kombinovaná přeprava. Jde o vlaky přepravující silniční návěsy, případně kontejnery. Silniční doprava tu železniční zastihuje svou rychlostí. Zmínil bych i kombinovanou přepravu v podobě kombinace silniční-letecká. Jsou hodně využívána jiná letiště než česká, takže k nám zboží míří ve velké míře kamióny,“ popsal situaci Petr Rožek. „Na letišti v Praze vznikla iniciativa, která má za cíl vrátit zdejším letišti jeho dřívější důležitost českého hubu leteckého carga, ale jestli se to podaří v konkurenci Budapešti, která hodně posílila objemy zboží, to je otázka. Navíc Polsko připravuje výstavbu nového letiště a Lipsko se stalo centrálním bodem pro kurýrní společnosti. Frankfurt také nespí na vavřínech, významné jsou z hlediska carga například i letiště v Mnichově a Norimberku.“

Na dopravu bude mít vliv i to, kdy skončí konflikt na Ukrajině. „Pro dopravce bude konec války znamenat velké příležitosti. Bude potřeba zajišťovat dodávky dílů, potravin atd. Je otázka, kdy k tomu dojde,“ poznamenal Petr Rožek.

Prestížní kongres FIATA v ČR: networking a prezentace českých firem

Svazu spedice a logistiky České republiky bylo v letošním roce přiděleno pořadatelství evropské sekce světového kongresu FIATA. „Tato pro Česko prestižní událost se uskuteční v září. Plánován je networking i prezentace českých firem. Podpora akce se nabízí pro členy našeho svazu i další zájemce,“ konstatoval Vít Votroubek, předseda představenstva Svazu spedice a logistiky České republiky a CEO společnosti PST CLC Mitsui-Soko. (tz)

Novým členem Konfederace zaměstnavatelů se stala Asociace malých a středních podniků a živnostníků ČR

V lednu 2025 se novým členem Konfederace zaměstnavatelských a podnikatelských svazů ČR stala i Asociace malých a středních podniků a živnostníků ČR. Konfederace se tak stala největším svazem zaměstnavatelů s nejširším spektrem jednotlivých sektorů a největším počtem zastupujících subjektů, resp. firem a zaměstnavatelů. V současnosti Konfederace zaměstnavatelů sdružuje přes 140 profesních svazů a asociací, které reprezentují více než 23 000 firem a zaměstnavatelů s více než 1 750 000 zaměstnanci.

„Asociace malých a středních podniků a živnostníků ČR je dlouholetá a velmi profesionální organizace, jež dlouhodobě hájí zájmy jednotlivých živnostníků, ale i menších firem a zaměstnavatelů. Jsem velmi rád, že se stala naším členem,“ uvedl Jiří Horecký, prezident Konfederace zaměstnavatelů, který dále doplnil: „Chystáme pro naše členy v letošním roce celou řadu

změn, zejména profesionálnější a intenzivnější interní a externí komunikaci, pravidelnější poskytování zpráv, několik nových diskuzních fór se členy vlády ČR a významnými odborníky, ale i řadu drobných inovací.“

Asociace malých a středních podniků a živnostníků ČR byla založena v roce 2001 jako politicky nezávislý subjekt, který je hlavním repre-

zentantem nejširšího podnikatelského segmentu v ČR. Zastřešuje malé a střední podniky, živnostníky, spolky, cechy a sdružení zastupující konkrétní profesní zájmy. „Vstup Asociace malých a středních podniků a živnostníků ČR do Konfederace zaměstnavatelských a podnikatelských svazů vnímáme jako významný krok, který umožní lépe propojit lobbystické aktivity a odborné know-how. Společně tak můžeme přispět k dalšímu růstu a rozvoji českého podnikatelského prostředí,“ sdělil předseda představenstva AMSP ČR Josef Jaroš.

Konfederace zaměstnavatelských a podnikatelských svazů ČR byla založena v roce 1990, v době, kdy vznikalo mnoho zájmových a profesních uskupení. Mnohé z nich pak dospěly k závě-

ru, že je nutné, aby došlo ke koordinaci těchto subjektů, spolupráci v oblastech společných zájmů a cílů a prosazování zájmů podnikatelů a zaměstnavatelů s vládami při vytváření státní správy, vznikajících rad hospodářské a sociální dohody, ministerstev apod. V současnosti odpovídá rozsah i činnost Konfederace složení a širokému zaměření jednotlivých svazů, a s tím související problematiky od zemědělství, stavebnictví, důlního, textilního, kožedělného a naftového průmyslu, školství, zdravotnictví, kultury, sociálních služeb, kovoprůmyslu, dopravy, službové činnosti, zaměstnávání zdravotně postižených, výrobního a spotřebního družstevnictví, živnostníků až po problematiku spojenou s malým a středním podnikáním ve všech kategoriích. (tz)

Opatření EU proti americkým clům jsou logickým krokem, věříme, že obchodní spor nebude eskalovat

Hospodářská komora ČR vnímá rozhodnutí Evropské unie zavést odvetná opatření proti americkým clům na dovoz oceli a hliníku jako logické vyústění situace, kdy se diplomatickými cestami nepodařilo zabránit jednostrannému kroku americké administrativy. Komora zároveň vyjadřuje naději, že tento obchodní spor tímto krokem skončí a nebude se dále prohlubovat dalšími obrannými opatřeními.

Hospodářská komora tak reaguje na 25% clo na veškerý dovoz oceli a hliníku do USA, které americká administrativa zavedla v březnu. Evropská unie na tento krok reagovala oznámením, že od 1. dubna zavede protiopatření zahrnující odvetná cla na americké zboží, například motocykly, bourbon či lodě, v hodnotě

osm miliard eur. Další kolo protiopatření v hodnotě 18 miliard eur by mělo být představeno v polovině dubna. „Jakékoliv politické kroky vedoucí k zavádění celních bariér v mezinárodním obchodě nejsou z ekonomického hlediska přínosné. Ochranná cla poškozují nejen vývozce, ale v konečném důsledku i spotřebitele a širší

hospodářský sektor na obou stranách Atlantiku. Doufáme, že se obchodní spor mezi EU a USA tímto krokem uzavře a že obě strany budou hledat cestu k otevřenému a férovému obchodnímu prostředí,“ uvedl tajemník Hospodářské komory ČR Ladislav Minčič.

Přímý dopad amerických cel na český průmysl bude omezený, protože vývoz české oceli do USA činí pouze 1–1,5 % celkové domácí produkce. Významnější vliv podle Ladislava Minčiče mohou mít ale nepřímé důsledky, například oslabení německého průmyslu, který je významným odběratelem české oceli pro další zpracování.

Evropa je zatím chráněna dovozními kvótami na čínskou ocel, které platí do roku 2026, a následně bude fungovat mechanismus uhlíkového vyrovnání (CBAM), který vyrovná konkurenční výhody zemí s nižšími environmentálními standardy.

Hospodářská komora dlouhodobě zastává postoj, že jakékoliv celní války jsou škodlivé pro hospodářský sektor všech zúčastněných stran a přinášejí nejistotu do mezinárodního obchodního prostředí. „Věříme, že obchodní spor mezi EU a USA nebude dále eskalovat a že se podaří najít řešení, které podpoří volný a férový obchod,“ dodal Ladislav Minčič. (tz)

Podnikatelé podporují zvýšení výdajů na obranu, vidí je jako příležitost pro českou ekonomiku

Podnikatelé v České republice si uvědomují strategický význam obranného průmyslu a podporují zvýšené výdaje na obranu. Vyplyvá to z aktuálního šetření Komorový barometr, který realizovala Hospodářská komora ČR mezi podnikatelskými subjekty na přič odvětvími. Šetření potvrdilo, že podnikatelé tyto výdaje vnímají nejen jako nutný náklad, ale věří, že mohou přinést dlouhodobou ekonomickou prosperitu a upevnit stabilitu české ekonomiky v očích investorů.

Šetření Komorový barometr proběhlo od 21. ledna do 5. února 2025, tedy před londýnskou schůzkou evropských lídrů a prohlášením českého premiéra o plánu na zvyšování obranných výdajů o 0,2 % HDP ročně až na 3 %. Zapojilo se do něj 548 podnikatelů, zastoupeny jsou v něm názory mikro, malých, středních i velkých firem napříč odvětvími.

Komorový barometr ukázal, že většina podnikatelů si je vědomá ekonomického přínosu obranných výdajů. Celkem 82,6 % respondentů považuje obranné výdaje za důležité, přičemž 46,5 % podniků je vítá jako nástroj k posílení ekonomické stability a přilákání investorů.

„Český obranný průmysl má dlouholetou tradici a patří v mnoha segmentech mezi špičku v globálním měřítku. Současná geopolitická situace otevírá příležitosti pro jeho konjunkturu. Válka na Ukrajině vedla k poptávce po produktech českých firem a jsem přesvědčen, že tomu tak bude po mnoho následujících let i po skončení konfliktu. Důležité bude nejen posílení obrany východního křídla NATO, ale také obnova zásob, které byly v konfliktu vyčerpány. Čeští podnikatelé si tuto příležitost zjevně uvědomují,“ sdělil prezident Hospodářské komory ČR Zdeněk Zajíček.

Jak z šetření Hospodářské komory mezi jejími členy dále vyplynulo, 68,6 % podniků vnímá důležitost těchto výdajů z geopolitických důvodů (závazky vůči spojencům, posílení me-

zinárodní pozice ČR, bezpečnost státu). Na 46,5 % firem si primárně myslí, že výdaje na obranu zvyšují stabilitu ekonomiky a ochotu investovat. A 25,9 % firem pak vidí výdaje na obranu jako podporu českého zbrojního průmyslu a zaměstnanosti.

Jen celkem 27,4 % respondentů si myslí, že finance by měly být využity jinak, například na snížení rozpočtového schodku nebo jako strategické investice.

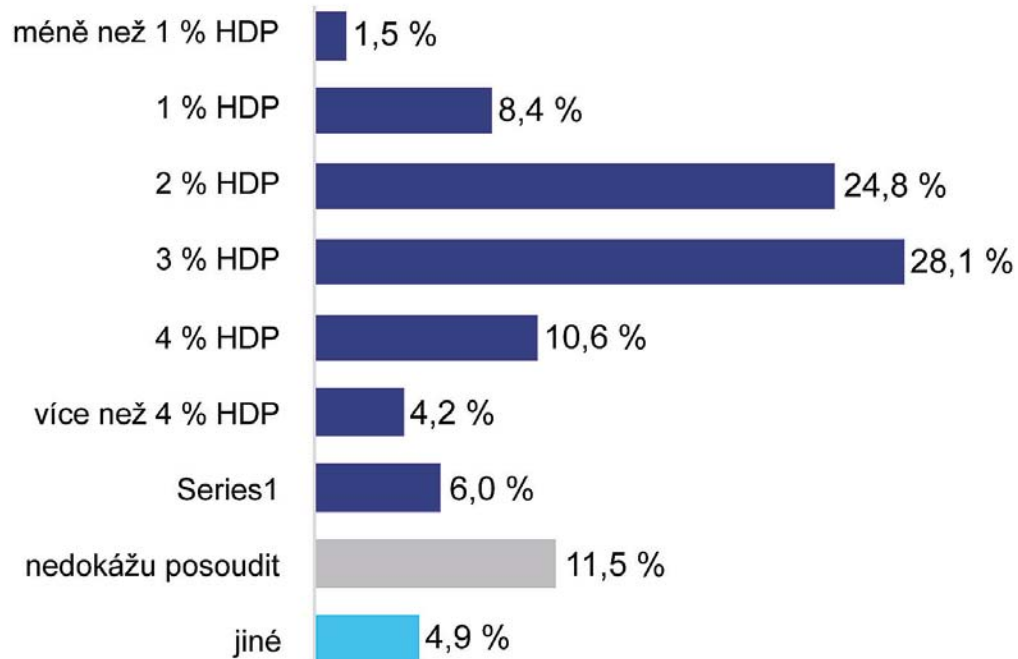
Pokud jde o podíl obranných výdajů vůči výkonu české ekonomiky, 42,9 % respondentů podporuje zvýšení nad současný dvouprocentní cíl NATO, 28,1 % by výdaje zvýšilo na 3 % HDP a desetina dotázaných firem prosazuje dokonce 4 % DPH. Ještě vyšší podíl výdajů podporuje 4,2 %. Naopak 24,8 % firem se přiklání k ponechání současného 2% cíle a 9,9 % by cíl snížilo. Na 6 % firem si pak myslí, že výdaje by měly být flexibilní a záviset na aktuální situaci.

„Naše šetření potvrzuje, že podnikatelská sféra dobře ví, že investice do obrany nejsou jenom nutným výdajem, ale také příležitostí pro růst ekonomiky. Zvýšené výdaje by mohly posílit český výzkum a vývoj a zajistit stabilní zakázky pro české firmy,“ uvedla Lenka Janáková, ředitelka Odboru legislativy HK ČR.

Šetření Hospodářské komory ukázalo rozdíly v postojích korporátního sektoru k obranným výdajům podle velikosti firem i oboru podnikání. Velké firmy více než ostatní podporují výdaje na obranu kvůli podpoře českého zbrojního průmyslu, oproti tomu mikro firmy častěji zastávají názor, že by finance měly jít na jiné účely (33,8 % oproti 23 % u ostatních). Mikro firmy mají největší podíl těch, kdo výdaje na obranu nepovažují za důležité.

Firmy poskytující služby podnikům považují obranné výdaje více než jiné obory za klíčové pro podporu zbrojního průmyslu a zaměstnanosti. „Obranný sektor má potenciál růstu minimálně na dalších 10–20 let. Z dlouhodobého hlediska tak mohou strategické investice do tohoto sektoru zlepšit konkurenceschopnost če-

Každoroční cíl pro výdaje na obranu ze státního rozpočtu ve vztahu k HDP



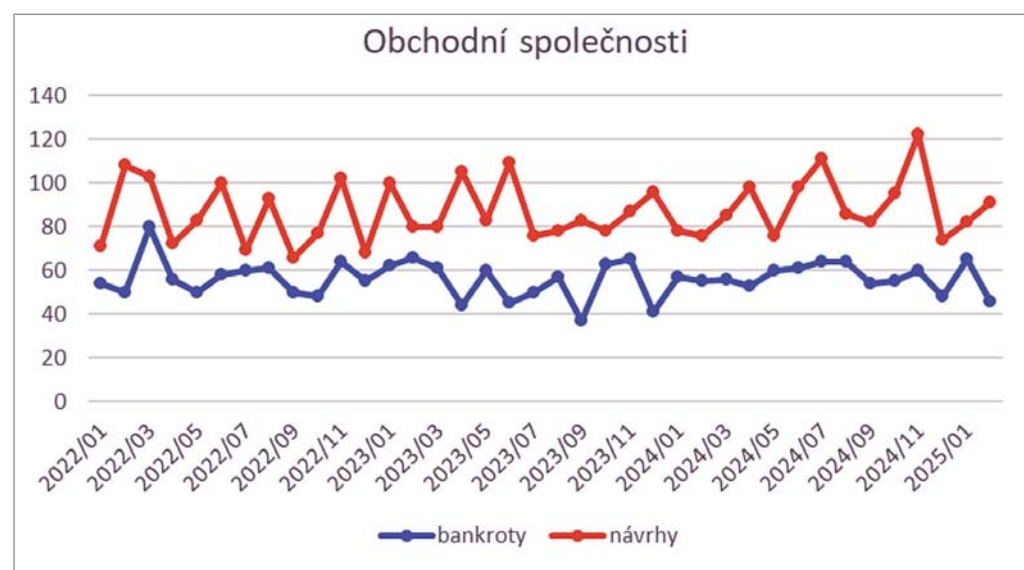
ské ekonomiky a zajistit tisíce vysoce kvalifikovaných pracovních míst. Komorový barometr ukazuje, že si tuto příležitost uvědomuje i podnikatelský sektor,“ dodal předseda sekce obranného průmyslu Hospodářské komory Lubomír Kovařík.

Výsledky Komorového barometru zároveň podle něj potvrzují závěry nedávno zveřejněné analýzy Hospodářské komory, která ukázala, že přestože 80 % českých občanů považuje obranu země za životně důležitou, pouze 39 % zároveň věří, že Armáda České republiky je na úrovni vyspělých západních zemí. „To podtrhuje potřebu modernizace a investic do obranného sektoru, aby Česká republika dokázala efektivně čelit

současným bezpečnostním výzvám,“ doplnil Lubomír Kovařík.

Podle zmíněné analýzy generuje obranný sektor až 1 % HDP a v roce 2023 dosáhl obratu přibližně tři miliardy eur (75 miliard korun). Navíc každá koruna investovaná do obrany může vygenerovat až tři další koruny ve zbytku ekonomiky. „V českém obranném sektoru máme unikátní příležitost budovat stabilní a dlouhodobě prosperující odvětví. Nyní je nutné, aby se zásahy státu soustředily na strategické investice a podporu výzkumu a vývoje. To nám umožní nejen reagovat na aktuální geopolitické hrozby, ale také vytvořit dlouhodobě udržitelný ekonomický pilíř,“ uzavřel Zdeněk Zajíček. (tz)

CRIF: v únoru zbankrotovalo 46 firem



V únoru v České republice zbankrotovalo 46 obchodních společností, o 19 méně než v lednu. Zároveň bylo podáno 91 insolvenčních návrhů, oproti lednu jich bylo o osm více. V poslední době jsou bankrotem nejvíce ohroženy firmy v Libereckém kraji. Vyplyvá to z analýzy, kterou provedla společnost CRIF – Czech Credit Bureau na základě dat portálu www.informaceofirmach.cz.

„I přes meziměsíční pokles počtu firemních bankrotů v únoru dlouhodobý trend ukazuje na jejich nárůst, což odpovídá situaci na trhu v okolních zemích. V období od března 2024 do února 2025, tedy za posledních 12 měsíců, se jejich počet meziročně zvýšil o 8 %. Zvyšuje se i počet návrhů na bankrot obchodních společností, meziročně o 7 % více. Úvěry firmám rostou o něco rychleji než jejich vklady a podíl nevykonných úvěrů na celkovém objemu podnikových úvěrů se mírně zvyšuje. Faktory jako vysoké ceny energií, jen mírný ekonomický růst a pomalu rostoucí poptávka domácností a firem začínají na podniky více doléhat. Zatím jsou však počty bankrotů firem pod úrovní z roku 2023,“ řekla Věra Kameníčková, analytička společnosti CRIF – Czech Credit Bureau.

Za posledních 12 měsíců bylo vyhlášeno celkem 686 firemních bankrotů, o 51 více než v předchozím období. Insolvenčních návrhů bylo podáno 1100, což je oproti dřívějšímu období o 71 více. Odvětví, která jsou nejvíce ohrožena bankrotem, se z dlouhodobého pohledu příliš nemění. Za posledních 12 měsíců připadlo nejvíce bankrotů na 10 000 registrovaných společností v dopravě a skladová-

ni (21), v nakládání s vodou (20), v peněžnictví a pojištnictví, převážně jde o správu fondů (19), a ve zpracovatelském průmyslu (18). Za posledních 12 měsíců vzrostl na dvojnásobek počet firem, které zbankrotovaly v odvětví nakládání s vodou. V odvětví administrativních a podpůrných činností se počet bankrotů meziročně zvýšil o 65 %, v peněžnictví a pojištnictví o 29 %.

Nejnižší míru bankrotů za posledních 12 měsíců zaznamenalo odvětví vzdělávání, ve kterém připadly dva bankrotů na 10 000 aktivních společností. Stejnou míru bankrotů vykázalo odvětví zdravotní a sociální péče a ostatní činnosti, mezi které patří například opravy výrobků pro osobní potřebu, kosmetické salóny, prádelny či kadeřnictví.

Více než dvě pětiny ze 46 bankrotů obchodních společností byly v únoru vyhlášeny v Praze (20), v Moravskoslezském kraji a v Jihočeském kraji to bylo po pěti bankrotech. V Pardubickém, Plzeňském kraji a v kraji Vysočina nezbankrotovala ani jedna společnost.

V období od března 2024 do února 2025 připadlo na 10 000 aktivních společností 16 bankrotů. Nejvíce to bylo v Libereckém kraji (20), v Olomouckém kraji a v Praze (shodně 19). Naopak nejnižší míru bankrotů obchodních společností vykázal Plzeňský kraj (šest bankrotů), dále kraj Vysočina a Pardubický kraj, ve kterých připadlo na 10 000 aktivních společností pouze po devíti bankrotech firem.

Meziročně se počet bankrotů společností nejvíce zvýšil v Královéhradeckém (o 50 %) a ve Středočeském kraji (o 41 %). Nejvyšší pokles naopak zaznamenal Plzeňský kraj (o 38 %) a Pardubický kraj (o 31 %). (tz)

První automatizovaný obchod slaví tři roky, dnes jich COOP provozuje 65

Nakupování bez obsluhy zvyšuje komfort zákazníků a také pomáhá udržovat vesnické obchody. Zhruba 13 % spotřebitelů preferuje nový styl nakupování. Koncept, s kterým přišla česká síť družstevních obchodů COOP, přebírají i další firmy a prosazuje se také v zahraničí.

První automatizovaný obchod se otevřel v roce 2022 ve Strakonících a nyní vstupuje do čtvrtého roku provozu. Podle Lukáše Němčíka, místopředsedy představenstva sítě COOP, je celý koncept revoluční a zároveň poměrně jednoduchý na zavedení i při využívání zákazníky. V automatizovaném režimu v místech, kde je technologie k dispozici, nakupuje v průměru kolem 13 % lidí. To představuje už nyní několik set tisíc nákupů ročně. To je podle Lukáše Němčíka vysoké číslo s ohledem na skutečnost, že většinou jde o menší obchody. Lidé nakupují v automatizovaném režimu nejčastěji mezi 18. a 23. hodinou. Nejvíce jich zamíří do těchto obchodů zejména v sobotu a neděli, kdy mají jinak malé obchody obvykle zavřeno.

„Pro běžné zákazníky znamená náš koncept zásadní změnu komfortu. Obchody provozujeme jako hybridní, to znamená, že v nich zachováme standardní otevírací dobu. Po jejím skončení či o víkendech se však již zákazníci obslouží sami. Případně zloděje a vandaly poměrně snadno odstraňuje celá technologie. Díky využívání bankovní identity totiž přesně víme, kdo se v našich obchodech pohybuje. Navíc stále více prodejen pomáhá hlídat i umělá inteligence,“ řekl Lukáš Němčík.

Síť COOP nyní otvírá tyto obchody prakticky každý měsíc a do konce roku jich má v plánu provozovat kolem stovky. V budoucnu má

COOP záměr rozšiřovat na partnerské bázi sítí nonstop obchodů i o prodejny provozované obcemi. Česká republika je díky tomuto konceptu dnes zemí s jednou z nejhustší a nejrychleji se rozvíjející sítí automatizovaných prodejen. Nápad prodávat bez obsluhy získal řadu ocenění, mezi které patří Křišťálová lupa a Mastercard Obchodník roku.

Koncept přebírají i další sítě a začíná se prosazovat také v zahraničí. Aktuálně jej využívají například družstevní prodejny v Maďarsku, Bulharsku či na Slovensku. „S konceptem jsme původně přišli jako s řešením, které hlavně pomůže malým prodejnám v regionech navýšit tržby bez zvyšování mzdových nákladů. Ukazuje se však, že má daleko širší využití a dnes takovou prodejnu provozujeme například v rakovnické nemocnici, v kampusu Jihočeské univerzity či na ostravském letišti. Obchod s nonstop provozem se skvěle hodí i pro turistické oblasti, kde pomáhá vykrývat rozdíly v počtu zákazníků během roku,“ doplnil Lukáš Němčík. Návratnost investice do samotné technologie je podle typu prodejny přibližně dva až tři roky.

Koncept 24/7 se uplatňuje v regionech i turistických centrech

Strakonický obchod je umístěn v centru města, a tedy v pěší dostupnosti místních obyvatel. V rámci běžné otevírací doby tato malá městská prodejna funguje jako normální obchod, mimo tuto dobu si už ale zákazníci nakupují sami za pomoci aplikace DoKapsy a bankovní identity. Tu dnes má prakticky každý, kdo využívá služeb elektronického bankovníctví. Podle Romana Slamky, předsedy představenstva COOP Jednoty Volyně, která obchod provozuje, s celým konceptem panuje velká spokojenost a zákazníci si na nový model rychle zvykli.



„Počet zákazníků v automatizovaném režimu neustále narůstá a dnes jde o stovky jedinců měsíčně. V automatizovaném režimu realizujeme v Strakonících kolem 10 % tržeb, typicky jde o menší nákupy, samozřejmě se ve večerních hodinách prodává více alkohol, různé pochutiny nebo hygienické potřeby,“ vysvětlil Roman Slamka. Z pohledu podílu na tržbách však větší úspěch představují automatizované venkovské obchody či obchody v turistických lokalitách. „Naše Jednota provozuje celkem čtyři automatizované prodejny. V Malenicích jsme přešli na částečně automatizovaný prodej u malé vesnické prodejny. Jde o obec, kde na rozdíl od Strakoníc prakticky neexistovala možnost si v pozdějších hodinách a o víkendu nakoupit. Automatizace pomáhá takové obchody udržovat,

protože zvyšuje jejich obrát bez dalších mzdových nákladů. Z pohledu podílu na tržbách zde dosahujeme v automatizovaném režimu o několik procent lepší výsledky než ve Strakonících,“ potvrdil Roman Slamka.

Jednou z největších a nejuspěšnějších automatizovaných prodejen je ta v Lipně nad Vltavou, kterou provozuje COOP Jednota Kaplice. V průměru zde tvoří nákupy v automatizovaném režimu kolem 18 % tržeb. „Naše prodejna má v turistické sezóně rozšířenou standardní otevírací dobu, a samozřejmě má otevřeno i o víkendu. I tak nám automatizace hodně pomohla, protože turisté potřebují maximální flexibilitu. Výjimkou u nás nejsou velké rodinné nákupy za několik tisíc korun,“ sdělil Jan Hoffmann, ředitel COOP Jednoty Kaplice. (tz)

Výpadky v dodavatelských řetězcích: otázkou není zda, ale kdy

Narušení dodavatelských řetězců je čas od času nevyhnutelné. Je tomu tak od nepaměti. Do hry vstupují makroekonomické i geopolitické faktory nebo nečekané katastrofy. Každá nová krize je bolestivá připomínka, že podniky musí zůstat ostražitě vůči potenciálním rizikům a současně být schopny zmírňovat rušivé dopady.

Výpadky v dodavatelských řetězcích jsou nevyhnutelné. Po roce 2020, kdy svět změnila pandemie covid-19, je ale pro většinu lidí zřejmé, jak křehké mohou dodavatelské řetězce být a jak zásadní vliv mají na každodenní životy – od vý-

robních procesů po běžné spotřebitelské nákupy. Nedostatek zboží v obchodech, nedostupné léky a dlouhé čekací doby na dodávky jsou dnes realitou, kterou si všichni pamatujeme.

„Jak by se firmy měly na tuto situaci připravit? Odpovědí je – větší obezřetnost a pružnost. Není možné spoléhat se pouze na jediný plán. Je nutné mít nejen plán B, ale ideálně i plán C. Klíčem k úspěchu jsou data – konkrétně přístup k lepším informacím a schopnost s nimi efektivně pracovat, stejně jako flexibilní automatizované procesy, které umožní výpadkům předcházet,“ vysvětlila předsedkyně představenstva tuzemské pobočky Dun & Bradstreet Kateřina Klosová. „Jsme v období růstu rizikových faktorů, ať už jde

o klimatické změny, kybernetické hrozby, logistická rizika, nebo rostoucí náklady. Proto je důležité rizikům předcházet a udržet stabilitu a kontinuitu podnikání,“ dodala Kateřina Klosová.

Aby bylo možné efektivně řídit rizika, je nutné využívat data, která poskytují přehled o všech úrovních dodavatelského řetězce. Prvním krokem je vyhodnocení předvídatelných rizik – jaké jsou trendy, přírodní katastrofy nebo geopolitická situace, které mohou ovlivnit dodavatelské řetězce. Současně je nezbytné udržovat vztahy s alternativními dodavateli, které lze zapojit do dodavatelského řetězce pro případ, že hlavní partner není schopen plnit své závazky. V celém procesu klíčovou roli hrají tvrdá data,

kteřá odpoví na otázky, jaká je závislost vaší firmy na konkrétních dodavatelích. Odhalovat rizika v reálném čase umožní inteligentní monitoring dat vašeho dodavatelského řetězce, díky kterému aktivně porozumíte tomu, jak aktuální událost ovlivní nebo může ovlivnit váš dodavatelský řetězec a provoz. „V dnešním světě plném nejistot a rychlých změn je důležité mít nejen dobrý přehled o vašem dodavatelském řetězci, ale také vědět, jak pracovat s daty, která vám pomohou identifikovat a minimalizovat rizika. Obezřetnost, připravenost a neustálý přístup k aktuálním informacím vám pomohou nejen přežít, ale i růst v každém obchodním prostředí,“ uzavřela Kateřina Klosová. (tz)

McDonald's otevřel restauraci na největším náměstí u nás



Karlovo náměstí v Praze se stalo domovem nové restaurace McDonald's. V hlavním městě jde v pořadí už o 44. pobočku, v rámci celého Česka je to 129. restaurace. Nabízí moderní design, obsluhu až ke stolu, rozvozovou službu McDelivery a také snídaně i noční nabídku.

Karlovo náměstí je s rozlohou přes 80 000 m² největším náměstím v Česku. Pro představu – velikostí tvoří zhruba 11 fotbalových hřišť. Asi se tedy není čemu divit, že se v tomto prostoru našlo místo pro novou restauraci McDonald's, která na jaře otevřela své brány v obchodním centru Atrium. Jejím provozovatelem je zkušený franšizant Roman Macík: „Na mapě Prahy přibýlo další místo, kam si lidé mohou přijít udělat radost. Těšíme se na ně, ať už jsou místní, nebo návštěvníci hlavního města. Věříme, že od

nás budou odcházet vždy s úsměvem. Celý tým poctivě trénoval, aby mohl hostům nabídnout zážitky, které od nás očekávají.“ V restauraci našlo práci několik desítek lidí. McDonald's Karlovo náměstí upoutá moderním designem s názvem Ray, který odkazuje na zakladatele společnosti Raye Kroce. Přívětivý interiér zaujme výraznými červenými a žlutými prvky, a také světlým dřevem ve spojení s betonovými povrchy. Pohodu by v restauraci měli cítit milovníci klasičtějších, ale i hravých kombinací. Místo v ní najde celkem 50 sedících zákazníků, dalších 91 míst je k dispozici v atriu. Samozřejmě jsou digitální kiosky a možnost objednání přes aplikaci. Nechybí ani obsluha přímo na místo bez nutnosti návštěvy pokladny. Pro ty, kteří si své oblíbené produkty vychutnávají doma, je připravena rozvázková služba McDelivery. Tato restaurace má prodlouženou otevírací dobu, a to od 7.00 do 1.00 hod. každý den. (tz)

Velikonoce Globus oslaví uzeným i ručně vyráběnými mazanci

Velikonoce jsou jedním z nejrůznějších svátků v roce. První jarní oslavy se nesou ve znamení tradic, které se propisují i do všech koutů hypermarketů Globus. Pekaři a cukrářky mají plné ruce práce s vykulovanými mazanci a motáním jidášů. Řezníci poroují čerstvé maso a udí jej. Všude je svěží barevná výzdoba, z restaurací se line vůně pečeně. Zároveň bude v Globusu i něco vynikajícího k pití. Na zákazníky zde totiž čeká řada moravských vín zbrusu nové privátní značky Vinařská stezka.

Nákupy na Velikonoce se podle Globusu každoročně odvíjejí v několika fázích, přičemž letos začaly přípravy březnem, kdy byl v nabídce tematický sortiment. „Týden před Velikonocemi roste zájem o suroviny na pečení a přípravu svátečního menu. Nákupní seznamy obsahují mouky, vejce, mladá masa jako jehněčí a telecí, ale také hotové mazance. Ty spolu s dalším velikonočním pečivem kupují lidé opakovaně a největší zájem o ně je tři dny před svátky. Týden před nimi zákazníci kupují zboží s velikonoční tematikou, včetně pomlázek. Z dekorací jsou nejpobulárnější barvy na vajíčka či dřevěné dekorace. Z dlouhodobého pozorování víme, že lidé sice víc nákupy plánují, ale produktově nakupují to, co minulé roky. Řídí se zejména akční nabídkou, kterou jsme pečlivě připravili,“ řekla

Aneta Turnovská, tisková mluvčí Globus. Dodala, že dekorace nabízí široký výběr velikonočních zajíčků, kuřátek, svíček a drobných ozdob. Opět převládají výrazné jarní barvy, jako je žlutá, červená, zelená a modrá.

Voňavé mazance, které pomáhají charitě

Ve vlastních výrobcích hypermarketů Globus jsou přípravy na Velikonoce v plné síle. V pekařstvích a cukrářstvích pečou již několik týdnů před svátky tradiční jidáše, medová vajíčka, lincecké zajíčky či beránky a zdobí šlehačkové dorty. „V letošním roce plánujeme vyrobit a prodat přibližně 150 000 mazanců a 100 000 kusů jidášů. Pro velikonoční výrobu mazanců a jidášů spotřebujeme 80 tun mouky a 12 tun másla od českých výrobců,“ řekla Aneta Turnovská. Hlavním symbolem Velikonoc jsou v Globusu ručně vyrobené máslové mazance 500 a 1000 gramů a mazance de luxe o hmotnosti 850 gramů. Je tu samozřejmostí, že všechny jsou vyrobené podle České cechovní normy. Od 11. do 20. dubna mazance de luxe budou v akci za cenu 129,90 Kč, zároveň půjde z každého prodaného kusu 25 Kč na dobročinné účely. V loňském roce se takto na podporu lokálních projektů vybralo 176 025 Kč.

Dobré maso od řezníků

Na Velikonoce se lidé neošidí, podle řezníků v Globusu je každoročním číslem jedna na je-



jich pultech uzené maso, které se udí pár metrů od pultu. Poptávku po uzeném následují mladá masa, ať již jehněčí, telecí, králíčí, dále pak i masné výrobky, jako jsou šunky, klobásy či paštiky. Z vepřového pak hrají prim masa řízků a masa mletá. Pokud je na Velikonoce již teplo, bude zájem o steaky a hamburgery.

„Vzhledem k tomu, že máme v každém hypermarketu svoje vlastní řeznictví, tak jsme schopni se okamžitě přizpůsobit potřebám trhu, a vyrábíme tedy nabídku zákazníkům na míru v daný okamžik,“ přiblížila Aneta Turnovská. Velikonoce si lidé plně vychutnají i v tamních restauracích. Ty připravují na menu pestrou nabídku pokrmů odkazující na jarní svátky, od jehněčího přes králíčí maso až po rybu nebo jemné dezerty a dokonalé pomazánky. Nabídka pokrmů bude k dispozici i v rámci balených jí-



del v regálech hypermarketů, mezi nimi i oblíbená hrášková polévka ve skle.

S novými víny Vinařské stezky

Novinkou v Globusu je před Velikonocemi privátní řada vín. „Uvádíme na trh lahodná vína z moravských vinic pod privátní značkou Vinařská stezka. Společně s jejich producentem, Templářskými sklepy Čejkovice, jsme vybrali 13 výtečných vín. Jde o ušlechtilé nápoje znamenité chuti a vůně, které se hodí k širokému spektru pokrmů. Vybrány byly druhy, o které je zároveň v Globusu největší zájem,“ uvedla Aneta Turnovská. Vinařskou stezku představují na každé z lahví živočiškové, se kterými se lze na vinicích běžně potkat. Zároveň jimi lze lehce identifikovat dané víno v regálu. Všechna vína jsou v prodeji v 0,75 litrových skleněných lahvích. (tz)

Češi chtějí nakupovat především výhodně a v blízkosti bydliště

Téměř tři čtvrtiny nakupujících Čechů navštíví během týdne dva až tři obchody, pětina spotřebitelů pravidelně nakupuje pouze ve své oblíbené prodejně. Výběr obchodu ovlivňuje především vzdálenost od bydliště. Rozhodujícím faktorem je také výše slevových akcí, zejména pro spotřebitele do 35 let či ženy, a sortiment. Průměrná útrata za pravidelný větší nákup potravin a drogerie je 1911 Kč. Většina Čechů je za zajímavou akční nabídkou ochotna cestovat maximálně 30 minut. Vyplývá to z nejnovějšího průzkumu agentury Conffes pro Českou distribuční.

„Nákupní chování českých spotřebitelů dlouhodobě ovlivňuje především velká obliba slev a akčních nabídek. Zájem Čechů o slevové akce ještě umocnila náročná ekonomická situace posledních let. Vzdálenost od bydliště a výše slevy jsou pro spoustu lidí hlavními faktory, podle nichž si vybírají místo nákupu. Platí to zejména pro čtenáře letáků, kteří díky nim mají přehled o tom, která prodejna nabízí nejvýhodnější akci.

Většina spotřebitelů se řídí heslem čas jsou peníze, za zajímavou nabídkou jsou ochotni jet nebo jít déle, ale zpravidla by cesta neměla přesáhnout třicet minut. Již z dřívějších analýz víme, že nezlevněné zboží pak Češi často vůbec nekoupí,“ uvedl k průzkumu Jaroslav Staněk, manažer marketingu a komunikace České distribuční.

Čtyři z pěti respondentů navštíví týdně více obchodů, zpravidla jde o dvě až tři prodejny

(71 %). Pětina Čechů pravidelně navštěvuje pouze svůj oblíbený obchod. Zároveň platí, že více obchodů navštěvují čtenáři tištěných či online letáků. V případě potravin se většina nákupů odehrává v místě bydliště (65 %), drogerii lidé nakupují v blízkosti bydliště méně (42 %).

Pro výběr obchodu, kde Češi realizují své pravidelné větší nákupy, je rozhodujícím faktorem vzdálenost od bydliště (61 % odpovědí). Platí to především pro lidi ve věku 66–75 let a z větších měst, včetně Prahy. Většina spotřebitelů se při výběru řídí také výší slevových akcí, zejména pro mladou generaci 18–35 let či ženy, a sortimentem (shodně 55 % odpovědí). Značka řetězce či obchodu je důležitá pro 37 % Čechů a velikost prodejny jen pro 24 %.

Průzkum také zjistil, že spotřebitelé často plánují nákupy podle tištěných letáků. Čtvrtina

Čechů svůj nákupní seznam sestavuje podle tištěných letáků při každém nakupování a třetina zhruba v polovině případů. Pouze 15 % respondentů uvedlo, že se při přípravě nákupního seznamu nikdy neinspiroje tištěnými letáky.

Průměrná útrata Čechů za pravidelný větší nákup potravin a drogerie je 1911 korun. Polovina respondentů za něj utratí do 1500 Kč, zatímco čtvrtina dokonce více než 2500 Kč. Více utrácí ženy a lidé do 45 let. Ochota navštívit obchod v případě zajímavé nabídky je samozřejmě vyšší, než pokud žádnou akci nenabízí. Pro nezlevněné zboží je polovina Čechů ochotna cestovat maximálně 15 minut, od 15 do 30 minut už je to pouze třetina. V případě zajímavé akční nabídky polovina Čechů nevádí strávit cestou za nákupem do 30 minut, a téměř pětina (17 %) dokonce do 44 minut. (tz)

Vylepšuje nákupní prostředí pro lidi s poruchou autistického spektra

Globus jako jediný řetězec v Česku přizpůsobuje nákupní prostředí pro děti i dospělé s autizmem. Každé úterý odpoledne zavádí tzv. Modré hodiny, během nichž budou v obchodech ztlumená světla a ztišené kasy, vypnuté rádio, nápomocné budou i mapy pro snazší orientaci v prodejně a speciálně vyškolený personál.

Podle odborníků je to dobrá zpráva pro všechny lidi trpící autizmem a jejich rodiny. Globus projekt úspěšně odzkoušel už v několika hypermarketech, všude spolupracuje na ideálním nastavení se spolkem Adam – autistické děti a my, z. s., jejichž autističtí klienti se díky opatřením při nákupech cítí lépe. Modré hodiny nyní fungují v Globusu v Ostravě, Opavě, Olomouci a Havířově a od 25. února v Praze Štěrbobolech. Do konce letošního června by měly být ve všech hypermarketech Globus.

Pro děti s poruchou autistického spektra a jejich rodiny může být těžká každá průměrná životní situace. Malý člověk je izolován ve vlastním světě, jehož hranice lze jen obtížně překro-

čit. Dítě je osamoceno v sobě, důvěruje jen svým blízkým a známému prostředí, které by ideálně mělo být oprostěné od zbytečných hluků a lidských kontaktů. Pocity takových jedinců přiblížil psycholog, psychoterapeut spolku Adam – autistické děti a my, z. s., Mgr. Přemysl Mikoláš: „Představte si, že jste na koncertě Iron Maiden, tedy velmi hlučné kapely, a sedíte v bezprostřední blízkosti beden. K tomu se vás někdo v davu dotýká, nemáte osobní prostor,



přidají se pyrotechnické efekty, křik a hluk lidí kolem, kteří mávají rukama, někdo má vlajku atd. A postupně se dostáváte do přetížení.“ Dodal, že například v obchodě je důležité, aby autistické děti spolu se svými rodinami měly zajištěno co nejširší psychické bezpečí v daném prostředí s ohledem na zvládnutí procesu nákupu. Zažijí tak úspěch ze zvládnutí situace, a otevírá se tím i prostor pro sebepoznání, další učení a rozvoj samostatnosti a sebeobsluhy.

Novými adaptačními prostředními pro autistické osoby, včetně dětí, mohou být hypermarkety Globus. Společný projekt hypermarketů a spolku Adam – autistické děti a my, z. s., dostal název Modré hodiny. Modrá barva je barvou komunikace a sebevyjádření, což jsou oblasti, ve kterých mají lidé s autizmem největší potíže. Cílem projektu je nabídnout pomoc a usnadnit autistickým dětem a jejich rodičům nákup za vlnějších podmínek. Modré hodiny vznikly na základě podnětů samotných dětí s autizmem, které v rámci terapií absolvovaly cvičné nákupy v doprovodu psychologa. Jejich postřehy byly následně konzultovány s vedením Globusu a všechny realizovatelné návrhy byly

uvedeny do praxe s ohledem na bezpečnostní a provozní předpisy hypermarketu.

Aneta Turnovská, tisková mluvčí Globus, k tomu řekla: „Vytváříme přátelské prostředí pro lidi s poruchou autistického spektra. Spolu s odborníky jsme dokázali upravit nákupní podmínky tak, aby se lidé, včetně malých dětí, s poruchou autistického spektra nelekali a nebáli. Takzvané Modré hodiny znamenají, že každé úterý mezi 15. a 17. hodinou jsou v našich hypermarketech tlumeny zvuky pokladen, je vypnuté rádio, ztlumená světla a je připraven proškolený personál. Zákazníkům jsou k dispozici mapy prodejny a přehledné piktogramy jednotlivých oddělení na podlaze. Zaměstnanci Globusu se učí nehodnotit, ohleduplně se zeptat, realizovat podporu a pomoc v souladu s odpovědí rodiče autistického dítěte, případně odklonit zvědavé diváky. Takto to funguje už druhým rokem v Globusu v Havířově, na tamní zkušenosti jsme navázali i v Opavě, Olomouci, Ostravě a nyní také v Praze Štěrbobolech. Počínaje letošním červencem budou k dispozici Modré hodiny ve všech šestnácti našich hypermarketech napříč Českem.“ (tz)

Cizinci v ČR loni kupovali méně firem než v jiných letech

Zahraniční podnikatelé loni koupili 2406 českých firem, což je nejméně za posledních šest let. Objem transakcí, měřený ovládnutým základním jměním zakoupených firem, se ale meziročně ztrojnásobil na 7,6 miliardy korun. Nejvíce firem kupovali Ukrajinci a Slováci, zatímco největší transakce zrealizovali podnikatelé z Kypru. Informace zveřejnila společnost Dun & Bradstreet, která firmám pomáhá růst a prosperovat díky síle dat, analytiky a řešení založených na umělé inteligenci.

Podnikatelé se v posledních pěti letech potýkají s ekonomickou nejistotou i změnami v globální politice a regulacích, což jsou faktory, které zcela jistě brzdi nákupní apetit. Ačkoliv první pololetí loňského roku naznačovalo mírné oživení na trhu akvizic, ve druhé polovině roku došlo ke zpomalení. I když počet zrealizovaných transakcí klesl, jejich celkový objem se ztrojnásobil. To naznačuje, že se zahraniční investoři nyní více zaměřují na hodnotnější akvizice, místo aby cíli-

Top 5 – podle ovládnutého základního kapitálu v roce 2024

původ kapitálu*	počet koupených firem	ovládnutý základní kapitál (Kč)
Kypr	41	2 349 755 462
Německo	74	1 487 863 450
Španělsko	16	1 347 266 101
Nizozemsko	23	995 960 005
Velká Británie	71	901 383 104

* jen přímé majetkové vazby

zdroj: databáze a výpočty Dun & Bradstreet

li na množství transakcí,“ komentovala vývoj předsedkyně představenstva Dun & Bradstreet Kateřina Kloslová.

Stejně jako v předchozích letech své podnikání v ČR, co do počtu koupených firem, nejvíce posilují Ukrajinci a Slováci, přestože meziročně jejich nákupní apetit ochladl. S velkým odstupem následují subjekty z bývalého komunistického bloku – Maďaři, Poláci, Rumuni a Bulhaři.

Celkový objem transakcí, měřený ovládnutým základním jměním zakoupených firem v roce 2023 dosáhl 2,5 miliardy korun, zatímco loni to bylo 3x více, celkem 7,6 miliardy korun. Největší objem kapitálu v základním jmění firem koupených v roce 2024 ovládli vlastníci z Kypru (2,3 miliardy korun), Německa (1,5 miliardy korun), Španělska (1,3 miliardy korun), Nizozemska (996 miliónů korun) a Velké Británie (901 miliónů korun). (tz)

Udržitelost

V listopadu se v Ostravě uskuteční Konference Odpady 2025 – netradičně



Každoročně jsme svědky řady odborných aktivit spojených s tématy odpadů či

nakládání s odpady, nicméně jde vesměs jen o akce v obecné či experimentální rovině. Těch, kteří chtějí otevřeně hovořit o tom, jak nejlépe odpady zpracovávat, kdy recyklovat, zda třídit, či netřídit, spalovat, či nespalovat, jak to dělají jinde, jak jsme na tom s moderními technologiemi a inovacemi v této oblasti my, a konečně hovořit otevřeně třeba i o výhledech do budoucna, mnoho není. A právě tito odborníci – praktici s dlouholetou zkušeností, ale hlavně s tím Baťovským pověstným zdravým rozumem, stojí za přípravou Konference Odpady 2025 – netradičně, jejíž první ročník proběhne 5.–6. listopadu v Best Western Hotelu Vista v Ostravě.

Společně s námi se tak už dnes můžete těšit na vystoupení řady vynikajících odborníků a zkušených praktiků, na jejich odvážná tvrzení s následnou diskuzí o tom, že v odpadech už opravdu není čas na experimenty, že některé věci jsou nemožné jen zdánlivě, dále na otevřenou polemiku, zda jde jen o odpad, nebo dále využitelnou surovinu, či dokonce, zda je ESG opravdu



konkurenčním faktorem, nebo jen problémem, který možná neexistuje.

V nejbližším období lze očekávat v oblasti odpadového hospodářství změny některých zákonných dokumentů/směrnic, vyhlášek, konkrétně do roku 2030 například zákaz skládkování využitelných odpadů, legislativu spojenou s recyklací plastů apod. V této souvislosti se nabízí otázka, zda jsme všichni dostatečně připraveni na tuto situaci, zda máme k dispozici dostatečnou technologii, a konečně, zda máme k dispozici dostatečně připravené lidi.

Cílem konference tak bude především informovat širokou veřejnost nejen o současném stavu v oblasti odpadového hospodářství, ale i o chystaných změnách v některých zákonech, a to netradiční, místo možná i provokační formou – vystoupením odborníků, kteří se nebojí otevřeně pojmenovat problémy, lépe řečeno, sdělit často nemilosrdnou pravdu, abychom následně mohli přistoupit k nápravě a těm správným řešením. Zejména o to v připravované konferenci půjde. Celá akce bude proto cílená na širokou odbornou veřejnost, Svaz měst a obcí s jejich starosty, malé a střední firmy, výrobce

technologií, státní správu a samosprávu, technické služby a další zainteresované subjekty. Jednoduše řečeno na všechny ty, kterým není život na zemi lhostejný.

V rámci odborného programu jsou tak pro ročník 2025 připraveny tři rámcové odborné bloky: Analýza stávajícího stavu, Legislativa a Best Practices v nakládání s odpady, v jejichž rámci zazní řada ožehavých průřezových témat. K těmto blokům připravujeme dva diskuzní panely s účastí řady odborníků – zástupců MŽP, MPO, ČEZ a ČAOBH, kteří by měli v podstatě okamžitě a konkrétně reagovat na vystoupení, která postupně zazní v jednotlivých odborných blocích. O konkrétních názvech jednotlivých vystoupení, přednášejících a dalších detailech vás budeme průběžně informovat, stejně jako o finálním programu a jeho doprovodných akcích, na které všechny zájemce už nyní srdečně zveme.

Přijďte sdílet svou dobrou praxi či se nechat inspirovat s cílem osvojení si těch nejlepších řešení, okamžitě využitelných v každodenní praxi. Vždyť jakákoliv odvaha a rozhodnutí o změnách může být tou správnou esencí, která nashromáždí tu vaši cestu k úspěchu v této, trvale diskutované, oblasti.

za přípravný výbor konference
prof. Ing. Růžena Petříková, CSc.,
Ing. Karel Belda
k.latalova@kapkaplus.cz

Nezapomeňte na knihu



Grada Publishing, a. s.
U Průhonu 22, 170 00 Praha 7
tel.: 234 264 401
fax: 234 264 400
www.grada.cz

Marketing 6.0

Philip Kotler Philip, Hermawan Kartajaya, Iwan Setiawan

Zikejte náskok před ostatními, využijte současné technologie k uspokojení potřeb zákazníků. Pusťte se do znovuoživení marketingových základů s nástupem metamarketingu a nechte se jím provést špičkami z oboru. Zjistíte, jak integrovat vývoj technologických a obchodních modelů s dramatickými posuny ve spotřebitelském chování, dozvíte se, jaké jsou stavební kameny metamarketingu, jaké technologie používají generace Z a generace Alfa.



Smart Press, s.r.o.
Velflíkova 1417/12
160 00 Praha 6
tel.: 233 320 075
e-mail: redakce@smartpress.cz
www.smartpress.cz

Osevní kalendář pro zahrádkáře

Martina Boledovičová

Vytištěný osevní kalendář je praktický celoroční rozvrh pro všechny zahrádkáře. Kalendář je vytištěný na kvalitním papíře o vysoké gramáži. Vhodný jako dárek pro milovníky zahrady a pěstování. Můžete si ho vylepit na dveře kůlny nebo zařamovat a pověsit v kuchyni, připomene vám ten pravý čas na předpěstování, výsev, výsadbu i sklizeň 31 nejčastějších zahradních plodin. Ať už se zahradničením začínáte, nebo jste zkušenými pěstovateli, taková pomůcka vám jistě přijde vhod.

INZERCE



Účetní a poradenská firma FISKUS CZ s.r.o. vám nabízí:

vedení jednoduchého i podvojného účetnictví, zpracování účetnictví za celý rok, mzdy, DPH, daňová příznání všeho druhu a řadu dalších služeb ekonomických a daňových (podnikatelské plány, úvěry, ekonomické vedení firem, krizové řízení apod.)

Kontakt: U Kanálky 1, 120 00 Praha 2,
tel.: 224 918 293; 224 922 420; 224 922 688;
224 917 584; 223 016 650; 223 016 651,
fax: z jakéhokoli uvedeného čísla
mojmir@fiskus.cz 602 217 061
karel@fiskus.cz 603 423 097
www.fiskus.cz

Naše kavárna

Generálním ředitelem HECHT Motors Richard Vlček

Vedení společnosti HECHT Motors přebíral Richard Vlček, někdejší vrcholový manažer značek Sparkys, DoDo nebo Loap. Mezi jeho priority bude patřit zákaznický servis, digitalizace značky a její viditelnost v online prostoru.

Finančním ředitelem skupiny Crestyl v Česku Andrej Zveržhanovskij

Developerská a investiční skupina Crestyl jmenovala Andreje Zveržhanovského finančním ředitelem pro ČR. Bude zodpovědný za finanční řízení českých aktivit firmy.

Veronika Hešíková tiskovou mluvčí v UNIQA

Na pozici tiskové mluvčí a senior specialistky na earned media nastoupila v UNIQA Veronika Hešíková. Bude zodpovědná za strategii komunikačních kampaní, prohlubování vztahů s novináři i klíčovými partnery a viditelnosti značky UNIQA v tradičních i digitálních médiích.

Sponzoring, charita, pomoc

MONETA rozšířila podporu

Placené volno navíc pro novopečené tatínky, rodiče prvňáčků, kteří nastupují první den do školy, či neformálně pečující, kteří poskytují péči osobám blízkým v terminálním stádiu nemoci. MONETA od nového roku rozšířila podporu pro své zaměstnance, aby jim umožnila lépe zvládat důležité životní okamžiky. Pět dnů placeného volna nad rámec zákonem stanovené otcovské dovolené mohou čerpat tatínkové nově narozených dětí. „Uvědomujeme si, jak důležité jsou první měsíce po narození dítěte nejen pro maminky, ale i pro otce. Chceme jim proto umožnit strávit více času s rodinou, pomoci s péčí o novorozené dítě. Věříme, že tato iniciativa přispěje k lepší rovnováze mezi pracovním a osobním životem,“ řekla Klára Escobar, HR ředitelka MONETA Money Bank.

Dalším významným milníkem pro rodiče je nástup dítěte do první třídy základní školy. Zaměstnanci Monety proto mají možnost strávit tento den se svým prvňáčkem a čerpat dodatečné placené volno.

Až pět dodatečných dnů mohou čerpat také neformální pečující z řad zaměstnanců banky. Ti, kteří se starají o blízké v terminálním stádiu nemoci, mohou navíc požádat o dalších šest placených dnů volna. (tz)

Lego naší legislativy

Renocar a Renocar Synot

Úřad pro ochranu hospodářské soutěže povolil ve zjednodušeném řízení spojení soutěžitelů, v jehož důsledku má společnost Renocar, a.s., získat možnost výlučně kontrolovat společnost Renocar Synot, a.s., (dále jen Renocar a Renocar Synot), do které byla vložena část obchodního závodu společnosti Synot Auto a.s. související s provozováním maloobchodního prodeje nových a ojetých vozidel a jejich autorizovaným servisem. Ke spojení soutěžitelů dochází zejména v oblastech maloobchodního prodeje nových a ojetých vozidel, poskytování jejich autorizovaného servisu.

Společnost Renocar se zabývá zejména maloobchodním prodejem nových a ojetých vozidel značek BMW a Mini a motocyklů Motorrad (motocykly zn. BMW) a jejich autorizovaným servisem. Společnost má pobočky v Brně – Slatině, České u Brna, v Praze – Čestlicích a v Kongresovém centru Praha. Společnost Renocar Synot byla založena společností Synot Auto a.s., která do ní vložila část svého obchodního závodu související s provozováním maloobchodního prodeje nových a ojetých vozidel BMW a jejich autorizovaným servisem. Společnost Renocar Synot je činná ve Zlínském kraji.

Úřad zjistil, že spojení nebude mít za následek podstatné narušení hospodářské soutěže, a proto vydal rozhodnutí o povolení spojení, které již nabylo právní moci. (tz)

Úřad průmyslového vlastnictví je jedním z nejvíce digitalizovaných orgánů české státní správy

Získat patent na unikátní technologii zpracování listů stromů k výrobě ultra tenkých izolačních desek, díky nimž nebude třeba v objektech topit, nebo na využití kopřivy tak, že se znásobí její blahodárné účinky na poškozené kolenní klouby, to by jistě bylo terno. Ukázalo by se, že myšlenek, které dobře poslouží lidstvu, není nikdy dost, a že jsou, převedeny do praxe, stále vítané. Kdyby se nanotechnologií dal snižovat vysoký krevní tlak nebo mírnit deprese, byl by nositel patentu k této metodě oslavován ještě stovky let poté, co by se jeho postup rozšířil po celé planetě. Možná i umělá inteligence předčí mozkovou kapacitu člověka jakožto tvořivého a tvůrčího elementu a nastolí takové výzvy, na jejichž základě nebude zatěžko léčit na jedno kliknutí v mobilu rakovinu nebo chřipku. Objevy mimořádného významu jsou, jak historie ukazuje, stále před námi.

Úřad průmyslového vlastnictví, který chrání nehmotný majetek, má k dispozici nespočet příběhů, jež mění svým způsobem životy nás všech. A to v napohled obyčejných přihláškách, žádostech, formulářích. I za zdánlivě bezvýznamnou ochrannou známkou se může skrývat unikátní rodinná historie vedoucí k excelentním recepturám párků, koncentrace náhod a štěstí, genetický dar myslit jinak než běžná populace. Nápady, které jsou od toho, aby dávaly smysl. Nad tím vším bdí právě „patenták“. Uvnitř tohoto úřadu se však odehrává řada změn, které všem, jejichž kroky sem pomyslně směřují, mají tuto cestu usnadnit, povzbudit je a probudit v nich další vlnu ctizádostí týkající se ochrany duševního vlastnictví. O tom jsme po roce opět hovořili s předsedou Mgr. Ing. Josefem Kratochvílem, Ph.D.:

V čem je Úřad jiný dnes ve srovnání s tím, jak vypadal před deseti lety?

Před deseti lety jsme spolu s kolegy z Maďarska, Polska a Slovenska zakládali Visegrádský patentový institut (VPI). Tato významná událost byla výsledkem řady jednání, která umožnila vydat se na skutečně vzrušující cestu. VPI svou činnost oficiálně zahájil 1. července 2016 s cílem podpořit inovace a kreativitu, hospodářský růst a konkurenceschopnost v regionu střední a východní Evropy tím, že usnadnil a zlevnil mezinárodní ochranu vynálezů prostřednictvím Smlouvy o patentové spolupráci (PCT).

V roce 2015 došlo i ke zveřejnění nařízení a směrnic o ochranných známkách. Tím byly položeny základy pro reformu systému ochranných známek, která se zhmotnila v novele zákona č. 441/2003 Sb., o ochranných známkách. Ta vstoupila v platnost v roce 2019.

Oproti roku 2015 máme v úřadě o více než 6 % méně zaměstnanců, přičemž jsem ale pře-

svědčen, že naše služby jsou čím dál kvalitnější. Neustále zkracujeme dobu řízení o přihláškách jednotlivých předmětů průmyslového vlastnictví, a to při zachování vysokých standardů rozhodovací praxe.

Největší pozitivní změnou je podle mého názoru míra elektronizace našich procesů a služeb veřejnosti.

Oceňují zájemci o vaše služby digitalizaci procesů v komunikaci, nebo stále spíše spolehnou se na osobní návštěvu a konzultaci?

Úřad průmyslového vlastnictví je jedním z nejvíce digitalizovaných orgánů české státní správy. To určitě oceňují i naši klienti, když více než 95 % podání k nám je činěno elektronicky. Samozřejmě ale stále zachováváme i možnost papírových podání pro ty, kterým takový způsob lépe vyhovuje.

Neklesající zájem o osobní návštěvu v úřadě nebo telefonický hovor s našimi specialisty vidíme zejména v informačním středisku, kam si lidé chodí pro rady a konzultace, jak postupovat při ochraně svého nehmotného vlastnictví.

Co doporučit firmě, která o ochraně duševního vlastnictví vůbec nic neví a potřebuje si nechat zapsat ochrannou známku nebo hodlá usilovat o nějakou jinou formu ochrany svého výrobku či služby?

V první řadě bych pro získání základní představy doporučil návštěvu našich webových stránek upv.gov.cz. Zde je přehledně uvedeno, jak který z institutů průmyslověprávní ochrany funguje a co je třeba pro získání ochrany udělat. Je zde také možnost zpracovat si rešerši v příslušných databázích, a zjistit tak, jaká práva již na území ČR platí, abychom svým počínáním neporušovali práva třetích osob. No a v neposlední řadě je zde možné přímo vyplnit a podat příslušnou přihlášku. Ještě před vyplněním přihlášky bych však podnikatele, kteří to s ochranou svého duševního vlastnictví míní vážně, odkázal na konzultaci s odborníkem na danou problematiku, např. patentovým zástupcem či specializovaným advokátem.

Jednu dobu jste se potýkali s nedostatkem odborníků, zlepšila se již situace? Jaké znalosti musí mít uchazeč o zaměstnání „na patentáku“?

Situace na českém trhu práce je dlouhodobě nepříznivá, a státní správa navíc bohužel není veřejností alespoň zatím vnímána jako příliš atraktivní zaměstnavatel. Jedním z důvodů jsou

spíše nízké platy ve státní správě, zejména vezmeme-li v úvahu, jak vysoce kvalifikované specialisty u nás v úřadě potřebujeme. Naprostá většina mých kolegů jsou lidé s vysokoškolským vzděláním, znalostí cizích jazyků, vysokou schopností argumentace, a v neposlední řadě též s nadprůměrným písemným projevem a komunikačními dovednostmi.

V podstatě neustále máme vypisáno nějaké výběrové řízení. Pokud se mezi čtenáři najde někdo, koho by práce v úřadě zajímala, odkazují jej na příslušnou sekci našeho webu.

Začali jste vydávat vlastní časopis. Pro koho je především určen? A může ho dostávat jakýkoli předplatitel, pokud má zájem? Distribuuje se například na adresy některých profesních uskupení nebo do vysokých škol?

Historie časopisu Duševní vlastnictví sahá mnohem dále do minulosti, kdy jej úřad začal vydávat tehdy ještě pod názvem Průmyslové vlastnictví. V roce 2023 byl časopis přejmenován na Duševní vlastnictví, čímž bylo naznačeno rozšíření jeho odborného záběru z práv průmyslových i na právo autorské. Časopis je vydáván s čtvrtletní periodicitou na nekomerční bázi a je v elektronické formě volně dostupný na našem webu. Zájemci o jeho papírovou verzi si jej mohou předplatit za 216 Kč ročně. Mezi jeho odběratele patří zejména patentové a advokátní kanceláře nebo univerzitní a vědecké knihovny.

Kolik ochranných známek, průmyslových vzorů či patentů začalo loni sloužit praxi?

V roce 2024 jsme na národní úrovni zapsali téměř 6000 ochranných známek a 120 průmyslových vzorů, které obsahovaly celkem 273 designérských řešení. Ve stejném období jsme do rejstříku zapsali 741 užitečných vzorů na různá technická řešení a udělili jsme 380 patentů. Tím, že jsme také validovali 5315 evropských patentů, začaly se jejich účinky vztahovat na území ČR.

Malé a střední podniky mohou získat proplacení 90 % nákladů na poradenství v oblasti duševního vlastnictví. Tato

možnost byla k dispozici také loni, využívaly ji firmy?

S potěšením konstatuji, že české malé a střední podniky se naučily podporu z tzv. SME Fund hojně využívat. Tuto podporu lze aplikovat nejen na zmínované poradenství, ale také na částečné pokrytí nákladů na poplatky spojené s ochranou označení, tedy ochranné známky, průmyslových vzorů i patentů. Českým podni-



Mgr. Ing. Josef Kratochvíl, Ph.D., předseda Úřadu průmyslového vlastnictví

katelům bylo z tohoto fondu v roce 2024 vyplaceno celkem 710 786 eur, čímž se Česká republika zařadila v rámci EU na sedmou pozici. O dotaci z SME Fund si v roce 2024 požádalo 1501 českých malých a středních podniků, které podaly celkem 1560 žádostí. Na poradenské služby IP Scan a IP Scan Enforcement české subjekty vyčerpal celkem 135 981 eur.

Nastává složité období generační výměny, odvážlivci, kteří vstupovali do businessu v 90. letech minulého století, postupně opouštějí palubu. Svě majetky také prodávají. K tomu je často potřeba hodnotu firem nacenit. Zaznamenali jste v souvislosti s tím více žádostí např. o zápis ochranné známky, podněty k patentovému řízení apod.?

Žádný podobný trend nemohu potvrdit ani vyvrátit. Úřad nemá nástroje k ověřování motivace přihlašovatelů, která je vede k ochraně jejich duševního vlastnictví. Každopádně je celosvětově prokázáno, že podnikatelé, kteří dbají o řádnou ochranu svého nehmotného majetku, jsou ve svém podnikání úspěšnější než ti, kteří tak nečiní.

Myslíte si, že nastupující generace bude o nehmotný majetek pečovat více než její rodiče?

Mladí lidé většinou mají poměrně dobré povědomí o autorském právu. Bohužel, stále se nám nedaří dosáhnout alespoň srovnatelné úrovně znalostí v oblasti práv průmyslových. Zde bohužel vidíme, že většina absolventů českých vysokých škol nemá znalosti o tom, jaká práva dává svému majiteli patent, jak by mělo vypadat logo, aby bylo možné jej zapsat do rejstříku ochranných známek, nebo že výsledky designérské činnosti lze chránit průmyslovým vzorem. V této oblasti je před námi ještě mnoho práce.

Úřad průmyslového vlastnictví ctí kvalitu práce a preciznost a pro management kvality toho již hodně udělal. Čekají vás letos v tomto směru další aktivity?

Integrovaný systém řízení máme v úřadě zaveden již od roku 2006. Myslím, že v rámci české státní správy jsme v této oblasti průkopníci a za svou činnost na tomto poli jsme byli několikrát oceněni. Momentálně máme zaveden systém řízení kvality podle požadavků normy ISO 9001, systém řízení bezpečnosti informací podle normy ISO/IEC 27001 a systém managementu kontinuity podnikání podle normy ISO 22301. V letošním roce nás čeká recertifikační audit, na který se připravujeme. Kvalita, důvěryhodnost, efektivita a předvídatelnost našich postupů je pro nás naprostou prioritou.

za odpovědi poděkovala Eva Brixl

